

沪港通股票

上海机场

7月旅客量同比增长15%，国内游和出境游持续贡献

7月数据回顾：旅客量同比增长15%，持续两位数增长

7月，由于受到天气和流量控制影响，公司起降架次仅同比+7%，明显低于前期两位数增长，但旅客量同比+15%，仍保持两位数增长，明显快于白云机场、深圳机场；其中国内，起降架次、旅客量分别同比+12%、+18.4%，明显好于以国内航线为主的虹桥机场+1.4%；国际，起降架次尽管增速放缓至+2.2%，旅客量同比+14%，我们预计内航外线同比增长或接近20%，主要源于中国旅客出境游的大幅增长。

2015-2017年展望：高峰小时飞机起降有望继续上调

截止2014年，公司产能利用率仅为65%，2015年4月初，高峰小时飞机起降已上调至80以上，我们认为仍有超过30%的上调空间，我们预计2015年11月，公司高峰小时飞机起降有望继续上调，考虑到2016年初上海迪士尼开园，我们预计2016-2017年公司旅客量有望同比+21.4%、+12.8%。

资本开支：卫星厅建设项目短期影响不大，ROE有望继续提升

总投资约201亿元的卫星厅建设项目将于2015年11月启动，有望2020年投产，资金由公司自筹。我们认为短期对公司成本不会产生太大影响，主要源于：1) 我们预计2015-19年公司年均净利润超过30亿元；2) 截至2015Q1，公司账面净现金67亿元，资产负债率17.5%；3) 借鉴历史经验，考虑到投资额分期投入，我们预计2018-19年投入资金占三期工程总投资比重约为60%。我们预计，2015-2019年间，公司将没有大量新增折旧、财务费用、人工成本产生，业绩有望持续两位数增长，ROE有望从12.8%提升至17.8%。

估值：“买入”评级，目标价35元

我们2015-2017年EPS预测为1.28/1.67/1.96元，基于2016年3xPB得到35元目标价。

Equities

中国

运输服务

 12个月评级 **买入**

 12个月目标价 **Rmb35.00**

 股价 **Rmb24.08**

路透代码: 600009.SS 彭博代码 600009 CH

交易数据和主要指标

52周股价波动范围 Rmb40.23-13.43

市值 Rmb46.4十亿/US\$7.25十亿

已发行股本 1,927百万 (ORDA)

流通股比例 57%

日均成交量(千股) 33,687

日均成交额(Rmb百万) Rmb1,044.9

普通股股东权益(12/15E) Rmb20.3十亿

市净率(12/15E) 2.3x

净债务/EBITDA NM

每股收益(UBS稀释后)(Rmb)

	UBS	市场预测
12/15E	1.28	1.29
12/16E	1.67	1.43
12/17E	1.96	1.78

陈欣

分析师

S1460511050002

xin.chen@ubssecurities.com

+86-213-866 8864

重要数据(Rmb百万)	12/12	12/13	12/14	12/15E	12/16E	12/17E	12/18E	12/19E
营业收入	4,720.41	5,215.13	5,750.88	6,453.25	7,751.00	8,703.66	9,774.81	10,781.27
息税前利润(UBS)	1,500.88	1,969.31	2,125.57	2,562.76	3,494.65	4,149.68	4,894.35	5,515.30
净利润(UBS)	1,580.59	1,873.20	2,096.04	2,474.51	3,212.35	3,767.55	4,364.59	4,825.31
每股收益(UBS稀释后)(Rmb)	0.82	0.97	1.09	1.28	1.67	1.96	2.27	2.50
每股股息(Rmb)	0.37	0.30	0.35	0.39	0.50	0.59	0.68	0.75
现金/(净债务)	2,301.36	4,178.87	6,461.44	8,808.75	9,290.10	8,892.80	6,326.04	4,868.71

盈利能力和估值	12/12	12/13	12/14	12/15E	12/16E	12/17E	12/18E	12/19E
息税前利润率(%)	31.8	37.8	37.0	39.7	45.1	47.7	50.1	51.2
ROIC(EBIT)(%)	12.3	17.7	21.0	27.4	40.1	51.3	64.6	77.3
EV/EBITDA(core)x	9.0	7.3	6.8	10.7	7.4	5.6	3.9	3.0
市盈率(UBS, 稀释后)(x)	15.1	14.1	13.1	18.8	14.4	12.3	10.6	9.6
权益自由现金流(UBS)收益率%	7.2	7.2	8.6	5.0	0.9	(0.7)	(5.1)	(2.3)
净股息收益率(%)	3.0	2.2	2.4	1.6	2.1	2.4	2.8	3.1

资料来源：公司报告、Thomson Reuters、UBS估算。UBS给出的估值是扣除商誉、例外项目以及其他特殊项目之前的数值。估值：根据该年度的平均股价得出，(E)：根据2015年08月25日21时20分的股价(Rmb24.08)得出；

投资主题

上海机场

投资理由

资本开支决定机场盈利周期。我们认为，（1）公司产能充裕，时刻资源有进一步释放空间，有望推动航空性收入快速增长；（2）浦东机场为自贸区内唯一航空港，加之上海市希望将其打造成亚太航空枢纽港，我们预计，浦东机场有望在国际中转货运业务方面获得政府支持；（3）2016年初迪斯尼开园有望提高客流量和收入，我们估算公司2016年净利润增速可能因此上升至30%（2010年上海世博会期间飞机起降架次/客流量增长了16%/28%，公司收入上升了25%）；（4）分红比率将能维持相对较高水平。

乐观情景

如果2015-16年宏观经济持续转暖，中日关系缓和，华东区商务客出行有望明显上升，加之若自贸区细则如期出台，利好公司，则航空性业务收入增速有望各提升至17.2%/25.8%，商业租赁业务收入增速有望各提升至15.6%/23.6%，则每股估值可能达到42元。

悲观情景

反之，如2015-16年航空性业务收入增速各降至9.2%/17.8%，商业租赁业务收入增速各下降至5.6%/13.6%，则我们估算每股估值可能跌至24元。

近期催化剂

- 1) 2015年11月高峰小时起降或上调；
- 2) 2016年初迪斯尼开园。

12个月评级

买入

12个月目标价

Rmb35.00

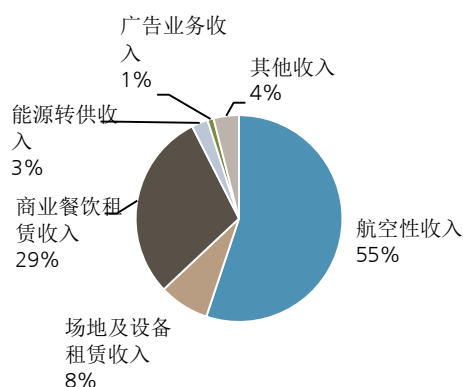
公司简介

上海机场运营着1999年开业的上海浦东国际机场。上海机场的收入主要来自机场收费（含起降费、停机费、旅客服务收费等），以及零售、租赁、广告、地面代理等非航收入。浦东机场现有四条跑道和两个航站楼，设计年旅客吞吐能力为6,000万人次。

行业展望

我们认为机场作为航空运输的基础设施辅助业，具有增长相对稳定、现金流充足等特征，具备良好的防御性。公司所在华东地区客货资源充足，年业务量有望保持全国前列。

收入按业务分布, 2014 (%)



来源: 公司数据

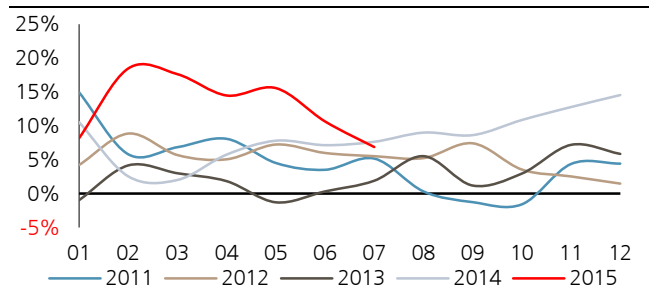
各业务收入及预测

百万元	2013	2014	2015E	2016E	2017E
合计	5,215	5,751	6,453	7,751	8,704
航空性收入	2,834	3,170	3,553	4,274	4,812
场地及设备租赁收入	436	452	488	552	584
商业餐饮租赁收入	1,573	1,697	1,888	2,266	2,588
能源转供收入	146	147	155	179	189
广告业务收入	58	55	59	63	71
其他收入	169	229	309	417	459

来源: 公司数据, 瑞银证券估算

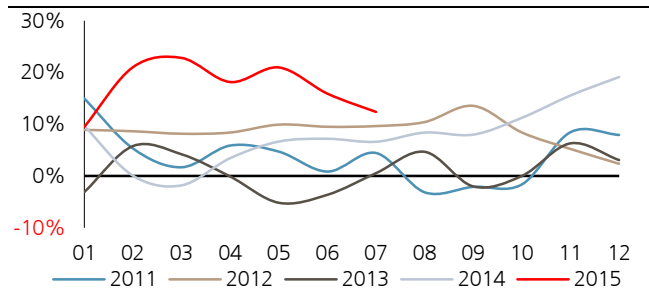
2015年1-7月运营数据回顾

图表 1: 2015年7月公司起降架次同比+6.9%



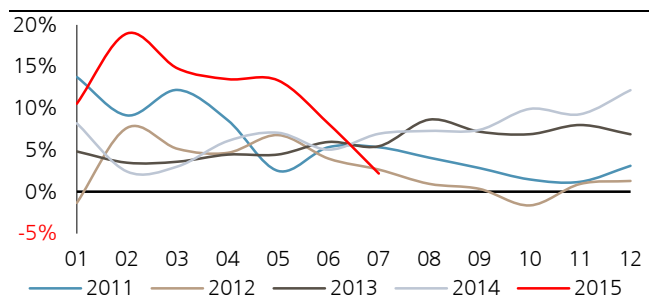
来源: 公司数据

图表 2: 2015年7月公司国内起降架次同比+12.3%



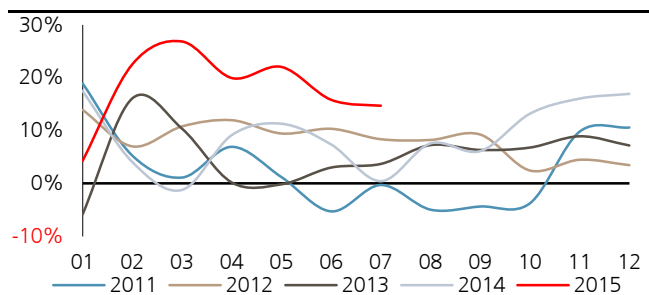
来源: 公司数据

图表 3: 2015年7月公司国际起降架次同比+2.2%



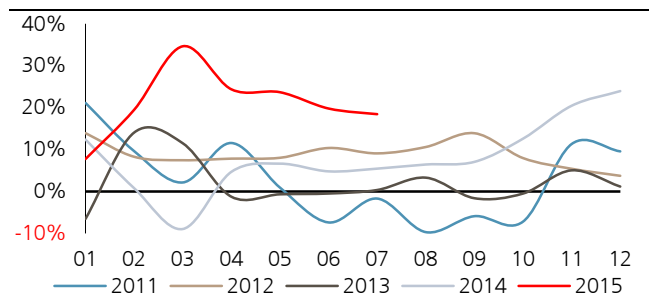
来源: 公司数据

图表 4: 2015年7月公司旅客量同比+14.7%



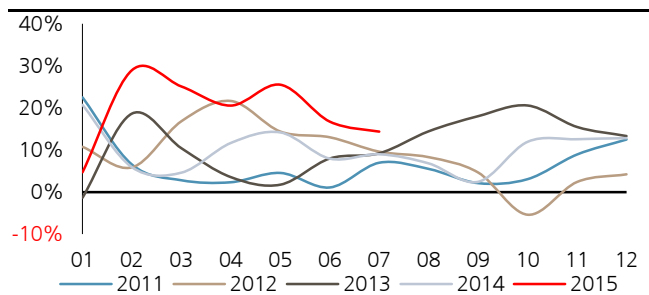
来源: 公司数据

图表 5: 2015年7月公司国内旅客量同比+18.4%



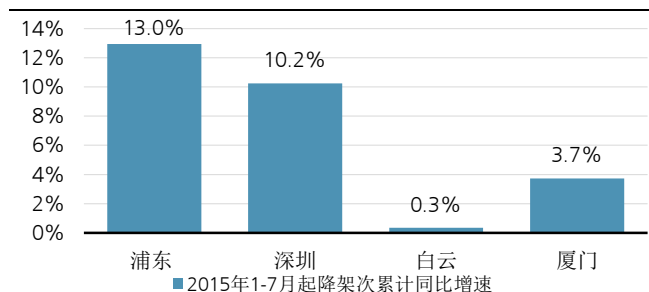
来源: 公司数据

图表 6: 2015年7月公司国际旅客量同比+14.3%



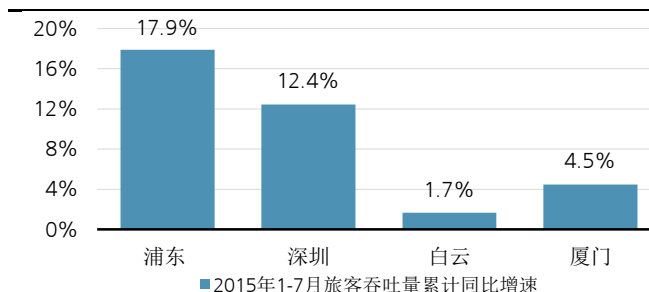
来源: 公司数据

图表 7: 2015年1-7月A股上市机场起降架次同比增速比较



来源: 公司数据

图表 8: 2015年1-7月A股上市机场旅客量同比增速比较



来源: 公司数据

全球机场估值比较

图表 9: 全球机场估值表

代码	名称	净利润增速	PE	PB	EV/EBITDA	Last price	总市值
		2016E	2016E	2016E	2016E	(lc)	(lc,百万)
Flu AV Equity	维也纳机场	13.4%	16.0	1.6	7.3	79.52	2,758
FRA GR Equity	法兰克福机场	12.0%	15.6	1.3	9.0	52.25	11,210
FHZN SW Equity	苏黎世机场	6.9%	18.9	1.8	9.1	736.50	6,081
ADP FP Equity	巴黎机场	11.3%	19.8	2.2	10.0	98.96	15,486
AIA NZ Equity	奥克兰国际机场	9.4%	27.9	1.9	17.3	4.93	5,079
	欧美澳平均	10.6%	19.6	1.8	10.5		
9706 JP Equity	日本机场	32.4%	43.2	3.5	17.6	4,995	3,829
MAHB MK Equity	马来西亚机场	137.0%	37.4	0.9	7.9	4.41	4,315
AOT TB Equity	泰国机场	14.9%	20.8	3.1	12.6	260	10,404
694 HK Equity	首都机场	15.9%	15.5	1.5	7.9	8.12	6,119
	亚洲平均	61.4%	33.8	2.5	12.7		
600009 CH Equity	上海机场	29.8%	14.4	2.0	7.2	24.08	6,281
600004 CH Equity	白云机场	8.1%	10.2	1.3	5.7	11.51	1,667
000089 CH Equity	深圳机场	24.9%	27.5	1.2	9.0	6.25	2,175
600897 CH Equity	厦门空港	15.5%	12.4	1.7	7.6	20.22	899
	国内平均	19.6%	16.2	1.6	7.4		

来源: 彭博, 瑞银证券估算。其中上海机场、白云机场、厦门空港、深圳机场数据为瑞银证券估算, 其他均为彭博一致预期 (股价及一致预期更新至 2015 年 8 月 25 日)

上海机场 (600009.SS)

损益表(Rmb 百万)	12/12	12/13	12/14	12/15E	%	12/16E	%	12/17E	12/18E	12/19E
营业收入	4,720.41	5,215.13	5,750.88	6,453.25	12.2	7,751.00	20.1	8,703.66	9,774.81	10,781.27
毛利	1,790.55	2,291.79	2,516.81	2,988.16	18.7	3,959.10	32.5	4,646.05	5,442.03	6,119.37
息税折旧摊销前利润(UBS)	2,266.59	2,875.70	2,891.27	3,371.61	16.6	4,308.67	27.8	4,975.22	5,746.21	6,392.79
折旧和摊销	(765.70)	(906.40)	(765.70)	(808.85)	5.6	(814.02)	0.6	(825.54)	(851.87)	(877.49)
息税前利润(UBS)	1,500.88	1,969.31	2,125.57	2,562.76	20.6	3,494.65	36.4	4,149.68	4,894.35	5,515.30
联营及投资收益	590.94	535.73	592.45	611.41	3.2	677.20	10.8	729.29	785.86	832.14
其他非营业利润	48.94	4.28	0.44	49.00	NM	4.00	-91.8	4.00	4.00	4.00
净利息	(35.37)	5.89	88.15	90.40	2.6	125.76	39.1	162.10	160.34	110.04
例外项目(包括商誉)	0.47	(0.34)	(0.51)	0.00	-	0.00	-	0.00	0.00	0.00
税前利润	2,105.87	2,514.86	2,806.10	3,313.57	18.1	4,301.61	29.8	5,045.07	5,844.55	6,461.49
税项	(387.55)	(491.88)	(555.92)	(656.46)	-18.1	(852.20)	-29.8	(999.49)	(1,157.87)	(1,280.10)
税后利润	1,718.32	2,022.97	2,250.18	2,657.12	18.1	3,449.41	29.8	4,045.58	4,686.68	5,181.39
优先股股息及少数股权	(137.26)	(150.12)	(154.64)	(182.61)	-18.1	(237.06)	-29.8	(278.03)	(322.09)	(356.09)
非常项目	0.00	0.00	0.00	0.00	-	0.00	-	0.00	0.00	0.00
净利润(本地 GAAP)	1,581.06	1,872.85	2,095.54	2,474.51	18.1	3,212.35	29.8	3,767.55	4,364.59	4,825.31
净利润(UBS)	1,580.59	1,873.20	2,096.04	2,474.51	18.1	3,212.35	29.8	3,767.55	4,364.59	4,825.31
税率(%)	18.4	19.6	19.8	19.8	0.0	19.8	0.0	19.8	19.8	19.8
每股(Rmb)	12/12	12/13	12/14	12/15E	%	12/16E	%	12/17E	12/18E	12/19E
每股收益(UBS 稀释后)	0.82	0.97	1.09	1.28	18.1	1.67	29.8	1.96	2.27	2.50
每股收益(本地会计准则, 稀释后)	0.82	0.97	1.09	1.28	18.1	1.67	29.8	1.96	2.27	2.50
每股收益(UBS, 基本)	0.82	0.97	1.09	1.28	18.1	1.67	29.8	1.96	2.27	2.50
每股股息净值(Rmb)	0.37	0.30	0.35	0.39	10.1	0.50	29.8	0.59	0.68	0.75
每股账面价值	8.19	8.79	9.58	10.52	9.7	11.80	12.2	13.25	14.93	16.76
平均股数(稀释后)	1,926.96	1,926.96	1,926.96	1,926.96	0.0	1,926.96	0.0	1,926.96	1,926.96	1,926.96
资产负债表(Rmb 百万)	12/12	12/13	12/14	12/15E	%	12/16E	%	12/17E	12/18E	12/19E
现金和现金等价物	4,795.70	6,675.74	8,959.90	11,307.21	26.2	11,788.56	4.3	8,897.12	6,330.36	4,873.03
其他流动资产	916.00	932.36	1,020.85	1,378.18	35.0	1,627.87	18.1	1,767.47	1,933.49	2,103.01
流动资产总额	5,711.70	7,608.09	9,980.75	12,685.38	27.1	13,416.43	5.8	10,664.58	8,263.85	6,976.04
有形固定资产净值	11,178.85	10,449.85	9,771.82	9,078.95	-7.1	8,380.92	-7.7	7,892.36	7,551.48	7,184.98
无形固定资产净值	358.94	348.80	341.41	334.01	-2.2	326.62	-2.2	319.22	311.82	304.43
投资其他资产	2,159.35	2,511.58	2,921.09	3,186.27	9.1	6,073.65	90.6	10,211.26	16,766.89	22,598.92
总资产	19,408.84	20,918.33	23,015.06	25,284.62	9.9	28,197.61	11.5	29,087.42	32,894.04	37,064.36
应付账款和其他短期负债	861.68	1,174.22	1,691.33	1,978.21	17.0	2,184.15	10.4	2,486.21	2,736.42	3,034.73
短期债务	0.00	0.00	0.00	0.00	-	0.00	-	0.00	0.00	0.00
流动负债总额	861.68	1,174.22	1,691.33	1,978.21	17.0	2,184.15	10.4	2,486.21	2,736.42	3,034.73
长期债务	2,494.33	2,496.87	2,498.46	2,498.46	0.0	2,498.46	0.0	4.32	4.32	4.32
其它长期负债	0.00	0.00	0.00	0.00	-	0.00	-	0.00	0.00	0.00
优先股	0.00	0.00	0.00	0.00	-	0.00	-	0.00	0.00	0.00
总负债(包括优先股)	3,356.02	3,671.09	4,189.79	4,476.66	6.8	4,682.61	4.6	2,490.53	2,740.74	3,039.05
普通股股东权益	15,785.28	16,945.16	18,462.61	20,262.68	9.7	22,732.68	12.2	25,536.53	28,770.85	32,286.79
少数股东权益	267.54	302.08	362.67	545.27	50.4	782.33	43.5	1,060.36	1,382.44	1,738.53
负债和权益总计	19,408.84	20,918.33	23,015.06	25,284.62	9.9	28,197.61	11.5	29,087.42	32,894.04	37,064.36
现金流量表(Rmb 百万)	12/12	12/13	12/14	12/15E	%	12/16E	%	12/17E	12/18E	12/19E
净利润(支付优先股股息前)	1,581.06	1,872.85	2,095.54	2,474.51	18.1	3,212.35	29.8	3,767.55	4,364.59	4,825.31
折旧和摊销	765.70	906.40	765.70	808.85	5.6	814.02	0.6	825.54	851.87	877.49
营运资本变动净值	57.75	296.18	428.62	(70.45)	-	(43.75)	37.9	162.47	84.19	128.78
其他营业性现金流	(71.47)	(226.62)	(308.93)	(544.87)	-76.4	(591.56)	-8.6	(639.02)	(649.78)	(611.76)
经营性现金流	2,333.04	2,848.81	2,980.93	2,668.04	-10.5	3,391.06	27.1	4,116.54	4,650.87	5,219.81
有形资本支出	(599.74)	(939.84)	(599.74)	(348.11)	42.0	(2,970.31)	NM	(4,441.53)	(7,033.56)	(6,309.96)
无形资本支出	0.00	0.00	0.00	0.00	-	0.00	-	0.00	0.00	0.00
净(收购)/处置	0.00	0.00	0.00	0.00	-	0.00	-	0.00	0.00	0.00
其他投资性现金流	705.11	929.67	705.11	611.41	-	677.20	-	729.29	785.86	832.14
投资性现金流	105.38	(10.17)	105.38	263.31	149.9	(2,293.11)	-	(3,712.24)	(6,247.70)	(5,477.81)
已付股息	(1,156.18)	(712.98)	(578.09)	(674.44)	-16.7	(742.35)	-10.1	(963.71)	(1,130.27)	(1,309.38)
股份发行/回购	0.00	0.00	0.00	0.00	-	0.00	-	0.00	0.00	0.00
其他融资性现金流	(89.17)	(248.16)	(225.64)	90.40	-	125.76	39.1	162.10	160.34	110.04
债务及优先股变化	7.81	2.53	1.59	0.00	-	0.00	-	(2,494.14)	0.00	0.00
融资性现金流	(1,237.54)	(958.60)	(802.14)	(584.03)	27.2	(616.59)	-5.6	(3,295.74)	(969.92)	(1,199.33)
现金流量中现金的增加/(减少)	1,200.87	1,880.04	2,284.16	2,347.31	2.8	481.35	-79.5	(2,891.44)	(2,566.76)	(1,457.34)
外汇/非现金项目	179.75	(.00)	0.00	0.00	-	0.00	-	0.00	0.00	(1,109.42)
资产负债表现金增加/(减少)	1,380.63	1,880.04	2,284.16	2,347.31	2.8	481.35	-79.5	(2,891.44)	(2,566.76)	(2,566.76)

资料来源: 公司报表、UBS 估算。(UBS)估值是在扣除商誉、例外项目和其他特殊项目之前的数值。

上海机场 (600009.SS)

估值(x)	12/12	12/13	12/14	12/15E	12/16E	12/17E	12/18E	12/19E
P/E (本地 GAAP, 稀释后)	15.1	14.1	13.1	18.8	14.4	12.3	10.6	9.6
市盈率 (UBS, 稀释后)	15.1	14.1	13.1	18.8	14.4	12.3	10.6	9.6
股价/每股现金收益	10.2	9.5	9.6	14.1	11.5	10.1	8.9	8.1
权益自由现金流 (UBS) 收益率 %	7.2	7.2	8.6	5.0	0.9	(0.7)	(5.1)	(2.3)
净股息收益率(%)	3.0	2.2	2.4	1.6	2.1	2.4	2.8	3.1
市净率	1.5	1.6	1.5	2.3	2.0	1.8	1.6	1.4
企业价值/营业收入(核心)	4.3	4.0	3.4	5.6	4.1	3.2	2.3	1.8
企业价值/息税折旧摊销前利润(核心)	9.0	7.3	6.8	10.7	7.4	5.6	3.9	3.0
企业价值/息税前利润(核心)	13.6	10.6	9.3	14.0	9.1	6.7	4.6	3.4
企业价值/经营性自由现金流(核心)	13.6	10.6	9.3	14.1	9.1	6.7	4.6	3.4
企业价值/运营投入资本	1.7	1.9	1.9	3.9	3.6	3.4	3.0	2.6
企业价值 (Rmb 百万)	12/12	12/13	12/14	12/15E	12/16E	12/17E	12/18E	12/19E
市值	23,915.56	26,412.06	27,549.39	46,401.20	46,401.20	46,401.20	46,401.20	46,401.20
净债务 (现金)	(1,614.95)	(3,240.12)	(5,320.15)	(7,635.10)	(9,049.43)	(9,091.45)	(7,609.42)	(5,597.37)
少数股东权益	150.12	154.64	154.64	182.61	237.06	278.03	322.09	356.09
养老金拨备/其他	0.00	0.00	0.00	0.00	0.00	0.00	0.00	0.00
企业价值总额	22,450.72	23,326.59	22,383.88	38,948.71	37,588.83	37,587.77	39,113.86	41,159.91
非核心资产	(2,091.36)	(2,430.54)	(2,722.12)	(2,958.64)	(5,817.36)	(9,926.30)	(16,453.27)	(22,256.64)
核心企业价值	20,359.36	20,896.05	19,661.76	35,990.07	31,771.47	27,661.48	22,660.60	18,903.27
增长率(%)	12/12	12/13	12/14	12/15E	12/16E	12/17E	12/18E	12/19E
营业收入	2.4	10.5	10.3	12.2	20.1	12.3	12.3	10.3
息税折旧摊销前利润(UBS)	2.0	26.9	0.5	16.6	27.8	15.5	15.5	11.3
息税前利润(UBS)	2.3	31.2	7.9	20.6	36.4	18.7	17.9	12.7
每股收益(UBS 稀释后)	5.3	18.5	11.9	18.1	29.8	17.3	15.8	10.6
每股股息净值	-38.3	-18.9	16.7	10.1	29.8	17.3	15.8	10.6
利润率与盈利能力(%)	12/12	12/13	12/14	12/15E	12/16E	12/17E	12/18E	12/19E
毛利率	37.9	43.9	43.8	46.3	51.1	53.4	55.7	56.8
息税折旧摊销前利润率	48.0	55.1	50.3	52.2	55.6	57.2	58.8	59.3
息税前利润率	31.8	37.8	37.0	39.7	45.1	47.7	50.1	51.2
净利率 (UBS) 率	33.5	35.9	36.4	38.3	41.4	43.3	44.7	44.8
ROIC (EBIT)	12.3	17.7	21.0	27.4	40.1	51.3	64.6	77.3
税后投资资本回报率	9.2	13.3	15.7	20.8	30.6	39.4	49.8	56.2
净股东权益回报率(UBS)	10.1	11.4	11.8	12.8	14.9	15.6	16.1	17.8
资本结构与覆盖率	12/12	12/13	12/14	12/15E	12/16E	12/17E	12/18E	12/19E
净债务/息税折旧摊销前利润	(1.0)	(1.5)	(2.2)	(2.6)	(2.2)	(1.8)	(1.1)	(0.8)
净债务/总权益 %	(14.3)	(24.2)	(34.3)	(42.3)	(39.5)	(33.4)	(21.0)	(14.3)
净债务/(净债务 + 总权益) %	(16.7)	(32.0)	(52.3)	(73.4)	(65.3)	(50.2)	(26.5)	(16.7)
净债务/企业价值	(11.3)	(20.0)	(32.9)	(24.5)	(29.2)	(32.1)	(27.9)	(25.8)
资本支出 / 折旧 %	79.5	103.7	79.5	43.6	NM	NM	NM	NM
资本支出/营业收入(%)	12.7	18.0	10.4	5.4	NM	NM	NM	NM
息税前利润/净利息	42.4	NM	NM	NM	NM	NM	NM	NM
股息保障倍数 (UBS)	2.2	3.2	3.1	3.3	3.3	3.3	3.3	3.3
股息支付率 (UBS) %	45.1	30.9	32.2	30.0	30.0	30.0	30.0	30.0
分部门收入 (Rmb 百万)	12/12	12/13	12/14	12/15E	12/16E	12/17E	12/18E	12/19E
其他	4,720.41	5,215.13	5,750.88	6,453.25	7,751.00	8,703.66	9,774.81	10,781.27
总计	4,720.41	5,215.13	5,750.88	6,453.25	7,751.00	8,703.66	9,774.81	10,781.27
分部门息税前利润 (Rmb 百万)	12/12	12/13	12/14	12/15E	12/16E	12/17E	12/18E	12/19E
其他	1,500.88	1,969.31	2,125.57	2,562.76	3,494.65	4,149.68	4,894.35	5,515.30
总计	1,500.88	1,969.31	2,125.57	2,562.76	3,494.65	4,149.68	4,894.35	5,515.30

资料来源: 公司报表、UBS 估算。(UBS)估值是在扣除商誉、例外项目和其他特殊项目之前的数值。

预测回报率

预测股价涨幅	+45.3%
预测股息收益率	1.6%
预测股票回报率	+46.9%
市场回报率假设	8.6%
预测超额回报率	+38.3%

风险声明

资产注入摊薄业绩：市场普遍预计资产注入将增厚公司业绩，若出现摊薄，股价或有下行风险；需求增长低于预期：机场收入分为航空性收入和非航收入，航空性收入和飞机起降数量、旅客量相关，非航收入与旅客量相关，若遇到洪涝灾害等天灾事件或类似于日本地震及核辐射等事件，将很可能影响公司业务量增长，最终对盈利构成负面影响。

要求披露

本报告由瑞银证券有限责任公司（瑞银集团的关联机构）编制。瑞银集团（UBS AG）、其子公司、分支机构及关联机构，在此统称为 UBS（瑞银）。

关于 UBS（瑞银）管理利益冲突以及保持其研究产品独立性的方法、历史业绩表现、以及有关 UBS（瑞银）研究报告投资建议的更多披露，请访问：www.ubs.com/disclosures。股价表现图中的数字指的是过去的表现，而过去的表现并不是一个可靠的、可用来预测将来结果的指标。如有需要，可提供更多信息。瑞银证券有限责任公司是经中国证券监督管理委员会批准具有证券投资咨询业务资格的机构。

分析师声明：每位主要负责编写本研究报告全部或部分内容的研究分析师在此声明：就本报告中所提及的证券或每家发行人，（1）本报告中所表述的任何观点均准确地反映了其个人对该证券或发行人的看法，并且以独立的方式表述（包括与瑞银相关的部分）；（2）分析师薪酬的任何组成部分无论是在过去、现在及将来，均与其在本研究报告中所表述的具体建议或观点无直接或间接的关系。

瑞银投资研究：全球股票评级定义

12 个月评级	定义	覆盖 ¹	投资银行服务 ²
买入	股票预期回报超出市场回报预期 6% 以上。	45%	36%
中性	股票预期回报在市场回报预期±6% 范围内。	42%	32%
卖出	股票预期回报低于市场回报预期 6% 以上。	13%	20%
短期评级	定义	覆盖 ³	投资银行服务 ⁴
买入	由于某一特定的因素或事件，股价预计将在评级公布之时起的 3 个月内上涨。	低于 1%	低于 1%
卖出	由于某一特定的因素或事件，股价预计将在评级公布之时起的 3 个月内下跌。	低于 1%	低于 1%

资料来源：瑞银。上述评级分布为截止至 2015 年 06 月 30 日。

1: 全球范围内，12 个月评级类别中此类公司占全部公司的比例。2: 12 个月评级类别中曾经在过去 12 个月内接受过投资银行服务的公司占全部公司的比例。3: 全球范围内，短期评级类别中此类公司占全部公司的比例。4: 短期评级类别中曾经在过去 12 个月内接受过投资银行服务的公司占全部公司的比例。

主要定义 **预测股票收益率（FSR）** 指在未来的 12 个月内，预期价格涨幅加上股息总收益率 **市场收益率假设（MRA）** 指一年期当地利率加上 5%（假定的并非预测的股票风险溢价） **处于观察期（UR）**：分析师有可能将股票标记为“处于观察期”，以表示该股票的目标价位/或评级近期可能会发生变化--通常是对可能影响投资卖点或价值的事件做出的反应 **短期评级** 反映股票的预期近期（不超过三个月）表现，而非基本观点或投资卖点的任何变 **股票目标价** 的投资期限为未来 12 个月。

例外和特殊案例 英国和欧洲投资基金的评级和定义： **买入：** 结构、管理、业绩、折扣等因素积极； **中性：** 结构、管理、业绩、折扣等因素中性； **减持：** 结构、管理、业绩、折扣等因素消极。 **主要评级段例外（CBE）：** 投资审查委员会（IRC）可能会批准标准区间（+/-6%）之例外。IRC 所考虑的因素包括股票的波动性及相应公司债务的信贷息差。因此，被视为很高或很低风险的股票可能会获得较高或较低的评级段。当此类例外适用的时候，会在相关研究报告中“公司披露表”中对其进行确认。

对本报告作出贡献的由 UBS Securities LLC 任何非美国关联公司雇佣的分析师并未在全美证券经纪商协会（NASD）和纽约证券交易所（NYSE）注册或具备这两家机构所认可的分析师资格，因此不受 NASD 和 NYSE 有关与对象公司沟通、在公众场合露面以及分析师账户所持证券交易的规则中提及内容的限制。对本报告作出贡献的每一家关联公司名称以及该关联公司雇佣的分析师姓名见下文。

瑞银证券有限责任公司：陈欣。

涉及报告中提及的公司的披露

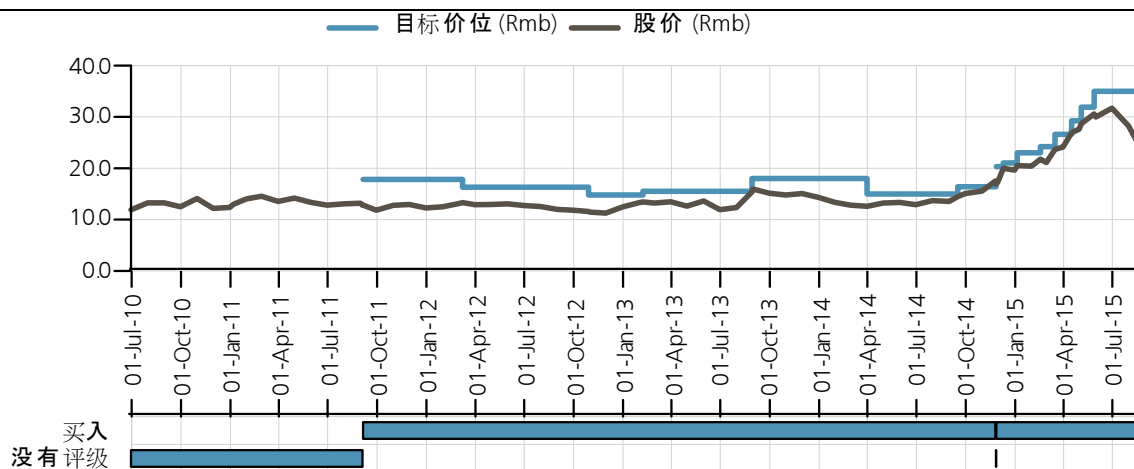
公司名称	路透	12 个月评级	短期评级	股价	定价日期及时间
上海机场	600009.SS	买入	不适用	Rmb23.60	2015 年 08 月 24 日

资料来源：UBS(瑞银)。所有价格均为当地市场收盘价

本表中的评级是本报告出版之前最新公布的评级，它们可能会晚于股票定价日期。

除非特别指出,请参考这份报告中的"价值与风险"章节。

上海机场 (Rmb)



资料来源: UBS(瑞银); 截止至 2015 年 8 月 24 日

全球声明

本文件由瑞银证券有限责任公司(瑞银集团的关联机构)编制。瑞银集团(UBS AG)、其子公司、分支机构及关联机构,在此统称为UBS(瑞银)。

我们通过UBS Neo、瑞银客户门户和UBS.com(以下统称为“系统”)向客户提供全球研究报告,还可能通过第三方供应商提供这些报告,或由瑞银和/或第三方通过电子邮件或其他电子途径发出。通过全球研究报告向客户提供的服务可能在层次和类型上有所不同,这取决于多个因素,比如客户在接收报告的频率和途径方面的偏好,客户的风险情况、投资重心和投资角度(例如是覆盖整个市场还是专注于某个行业,是长期还是短期等),客户与瑞银的整体关系以及法律和监管方面的限制。

通过系统接收全球研究报告的客户在接触和/或使用这些报告方面受到本全球声明以及相应系统的使用条款的约束。

通过第三方供应商、电子邮件或其他电子途径接收全球研究报告的客户在使用这些报告方面受到本全球声明以及瑞银使用条款/声明(<http://www.ubs.com/global/en/legalinfo2/disclaimer.html>)的约束。以这种方式接触和/或使用全球研究报告即表明客户已经阅读并同意接受瑞银使用条款/声明的约束,而且同意瑞银按照瑞银隐私声明(<http://www.ubs.com/global/en/legalinfo2/privacy.html>)和cookie通告(<http://www.ubs.com/global/en/homepage/cookies/cookie-management.html>)处理其个人数据并使用cookie。

通过系统或其他任何方式接收全球研究报告即表明客户同意,在未事先取得瑞银书面同意前,不复制、修改或调整这些报告,不在这些报告的基础上衍生出其他报告,不将这些报告转交给第三方,不对这些报告或瑞银其他材料提供的任何研究成果加以商业利用,也不从这些报告或瑞银其他材料提供的任何研究成果或估算数字中抽取数据。

如欲获取UBS Neo和客户门户上的所有可用全球研究报告,请与您的客户顾问联系。

本文件仅在法律许可的情况下分发。本文件不面向或供属于存在后述情形之任何地区、州、国家或其他司法管辖区公民、居民或位于其中的任何人或实体使用:在该等司法管辖区中,发表、提供或使用该文件违反法律或监管规定,或者令瑞银须满足任何注册或许可要求。本文件仅为提供信息而发表;既不是广告,也不是购买或出售任何金融工具或参与任何具体交易策略的要约邀请或要约。除了有关瑞银的信息外,瑞银没有对本文件所含信息(“信息”)的准确性、完整性或可靠性做出过任何明示或暗示的声明或保证。本文件无意对文中涉及的证券、市场及发展提供完整的陈述或总结。瑞银不承诺更新信息或使信息保持最新。本文件中所表述的任何观点皆可在不发出通知的情形下做出更改,也可能不同于或与瑞银其他业务集团或部门所表述的观点相反。本文件中所有基于第三方的内容均为瑞银对第三方提供的数据、信息和/或观点的解释,这些数据、信息和/或观点由第三方公开发表或由瑞银通过订购取得,对这些数据、信息和/或观点的使用和解释未经第三方核对。

本文件所包含的任何投资策略或建议并不构成适合投资者特定情况的投资建议或个人投资建议。市场有风险,投资需谨慎。本文件中所述金融工具不一定能在所有的国家和地区向所有类型的投资者销售。期权、衍生产品和期货未必适合所有投资者,并且此类金融工具的交易存在很大风险。住房抵押支持证券和资产支持证券可能有很高的风险,而且可能由于利率变化或其他市场因素而出现巨大的波动。外汇汇率可能对本文件所提及证券或相关工具的价值、价格或收益带来负面影响。有关投资咨询、交易执行或其他方面的问题,客户应联系其当地的销售代表。

任何投资的价值或收益皆有可能下跌和上涨,而投资者有可能无法全额(或部分)取回已投资的金额。过去的表现并不一定能预示未来的结果。瑞银或其董事、员工或代理人均不对由于使用本文件全部或部分信息而遭致的损失(包括投资损失)或损害负责。

本文件中所述任何价格只作资讯之用而并不代表对个别证券或其他金融工具的估值。亦不代表任何交易可以或曾可能在该等价格成交。任何价格并不必然反映瑞银内部簿记和记录或理论上基于模型的估值,以及可能基于的若干假设。基于瑞银或其他任何来源的不同假设可能会产生非常不同的结果。

本文件及其中信息由瑞银研究部门提供,仅供作为一般背景信息。瑞银并未考虑任何接收方的具体投资目标、财务状况或具体需求。在任何情况下都不应将本文件及其中信息用于下列目的:

- (i) 估值或记账;
- (ii) 计算到期或应付款项、任何金融工具或金融合同的价格或价值;
- (iii) 衡量任何金融工具的表现。

对本文件及其中信息的接受即表示对瑞银保证不会将本文件或其中任何信息用于上述目的,或者依赖本文件或其中任何信息达到上述目的。

研究部门仅基于瑞银投行研究部管理层的判断开始撰写、更新或终止对相关证券的研究。本文件所包含的分析基于各种假设,不同假设可能导致分析结果出现重大不同。负责撰写本文件的分析师可能为了收集、使用和解释市场信息而与交易人员、销售人员和其他相关人员沟通。瑞银利用信息隔离墙控制瑞银内部一个或多个领域,部门、集团或关联机构之间的信息流动。撰写本文件的分析师的薪酬由研究部门管理层和公司高级管理人员(不包括投行部、销售与交易业务)决定。分析师的薪酬不是基于瑞银投行部收入而定,但是分析师的薪酬可能与瑞银投行整体收入有关;其中包括投行部、销售与交易业务。

对于可在某个欧盟监管市场交易的金融工具:瑞银集团,其关联或下属机构(不包括瑞银证券有限责任公司(美国))担任发行人金融工具的做市商或流动性提供者(按照英国对此类术语的解释)时,此类信息在本研究文件中另行披露,但流动性提供者的活动按照任何其他欧洲国家法律和法规的定义开展时除外。对于可在某个非欧盟监管市场交易的金融工具:瑞银担任做市商时,此类信息在本文件中另行具体披露,但此类活动是在美国按照相关法律和法规的定义开展时除外。瑞银可能发行了价值基于本文件所提及一种或一种以上金融工具的权证。瑞银及其关联机构和它们的员工可能持有本文件所述金融工具或衍生品的多头或空头头寸,或作为委托人买卖此类金融工具或衍生品;此类交易或头寸可能与本文件中所述的观点不一致。

英国和欧洲其他地区: 除非在此特别申明,本文件由UBS Limited提供给符合资格的交易对手或专业客户。UBS Limited由英国审慎监管局(PRA)授权并由英国金融市场行为监管局(FCA)和英国审慎监管局监管。**法国:** 由UBS Limited编制,UBS Limited和UBS Securities France S.A.分发。UBS Securities France S.A.受法国审慎监管局(ACPR)和金融市场管理局(AMF)监管。如果UBS Securities France S.A.的分析师参与本文件的编制,本文件也将被视同由UBS Securities France S.A.编制。

德国: 由UBS Limited编制,UBS Limited和UBS Deutschland AG分发。UBS Deutschland AG受德国联邦金融监管局(BaFin)监管。**西班牙:** 由UBS Limited编制,UBS Limited和UBS Securities España SV, SA分发。UBS Securities España SV, SA受西班牙国家证券市场委员会(CNMV)监管。**土耳其:** 由UBS Limited分发。本文件中没有任何信息是为了在土耳其共和国以任何形式发行、推介和销售任何资本市场工具和服务而准备的。因此,本文件不得被视为是向土耳其共和国居民发出的或将要发出的要约。瑞银集团未获得土耳其资本市场委员会根据《资本市场法》(法律编号:6362)规定颁发的许可。因此,在未经土耳其资本市场委员会事先批准的情况下,本文件或任何其他涉及金融工具或服务的发行材料不得用于向土耳其共和国境内的任何人提供任何资本市场服务。但是,根据第32号法令第15(d)(ii)条之规定,对于土耳其共和国居民在海外买卖证券,则没有限制。**波兰:** 由UBS Limited (spolka z ograniczona odpowiedzialnoscia) Oddzial w Polsce分发。由波兰金融监管局(Polish Financial Supervision Authority)监管。如果UBS Limited (spolka z ograniczona odpowiedzialnoscia) Oddzial w Polsce分析师对本报告作出了贡献,本报告也将视为由UBS Limited (spolka z ograniczona odpowiedzialnoscia) Oddzial w Polsce编制。**俄罗斯:** 由UBS Bank (OOO)编制并分发。**瑞士:** 仅由UBS AG向机构投资者分发。UBS AG受瑞士金融市场监督管理局(FINMA)监管。**意大利:** 由UBS Limited编制,UBS Limited和UBS Italia Sim S.p.A.分发。UBS Italia Sim S.p.A.受意大利银行和证券交易所管理委员会(CONSOB)监管。如果UBS Italia Sim S.p.A.的分析师参与本文件的编制,本文件也将被视同由UBS Italia Sim S.p.A.编制。

南非: 由JSE的授权用户及授权金融服务提供商UBS South Africa (Pty) Limited(注册号:1995/011140/07,金融服务提供商编号:7328)分发。**以色列:** 本文件由UBS Limited分发,UBS Limited由英国审慎监管局(PRA)授权并由英国金融市场行为监管局(FCA)和英国审慎监管局监管。UBS Securities Ltd是由以色列证券监管局(ISA)监管的持牌投资推介商。UBS Limited及其在以色列之外成立的关联机构未获得《以色列顾问法》所规定的许可。UBS Limited未按照《以色列顾问法》对持牌人的要求投保。瑞银可能参与金融资产发行或分销其他发行人发行的金融资产等活动,以获取手续费或其他收益。UBS Limited及其关联机构可能更青睐与之有联系或可能与之有联系(此种联系遵循《以色列顾问法》的定义)的各种金融资产。本材料中的任何内容都不应被视为《以色列顾问法》所规定的投资建议。本材料仅发放给且/或仅面向《以色列顾问法》所定义的“合格客户”,任何其他人不应依赖本材料或根据本材料采取行动。**沙特阿拉伯:** 本文件由瑞银集团(及/或其子公司、分支机构或关联机构)分发。瑞银集团是一家上市的股份有限公司,成立于瑞士,注册地址为Aeschenvorstadt 1, CH-4051 Basel和Bahnhofstrasse 45, CH-8001 Zurich。本文件已获UBS Saudi Arabia(瑞银集团子公司)的批准,该公司是瑞银集团在沙特阿拉伯王国设立的一家沙特封闭式股份公司,商业注册号1010257812,注册地址Tatweer Towers, P.O. Box 75724, Riyadh 11588, Kingdom of Saudi Arabia。UBS Saudi Arabia获沙特资本市场管理局授权开展证券业务,并接受其监管,业务牌照号08113-37。**迪拜:** 由UBS AG Dubai Branch分发,仅供专业客户使用,不供在阿联酋境内进一步分发。**美国:** 由UBS Securities LLC或UBS AG的分支机构--UBS Financial Services Inc.分发给美国投资者;或由UBS AG未注册为美国经纪人或交易商的业务部门、分支机构或关联机构(“非美国关联机构”)仅分发给美国主要机构投资者。UBS Securities LLC或UBS Financial Services Inc.对通过其发送给美国投资者的、由非美国关联机构编制的文件所含的内容负责。所有美国投资者对本文件所提及证券的交易必须通过UBS Securities LLC或UBS Financial Services Inc.,而非通过非美国关联机构执行。**加拿大:** 由UBS Securities

Canada Inc.或瑞银集团另外一家已经注册或被免除注册义务的可以在加拿大开展业务的关联机构分发。UBS Securities Canada Inc.是一家经过注册的加拿大投资经纪商和加拿大投资者保护基金成员。**巴西：**除非具体说明，否则由 UBS Brasil CCTVM S.A 分发给居住在巴西的有资格投资者，包括：(i) 金融机构，(ii) 保险公司和投资资本公司，(iii) 补充性养老金实体；(iv) 金融投资额高于 \$300,000.00 雷亚尔的实体、经过书面确认为合格投资者；(v) 投资基金；(vi) 由 Comissão de Valores Mobiliários (CVM) 授权的证券投资组合经理及证券顾问；(vii) 联邦政府、各州、市建立的社保系统。**香港：**由 UBS Securities Asia Limited 和/或瑞银集团香港分支机构分发。**新加坡：**由 UBS Securities Pte. Ltd.[MCI (P) 016/09/2014 和 Co. Reg. No.: 198500648C]或 UBS AG 新加坡分行分发。任何由此项分析或文件衍生或有关之事宜，请向 UBS Securities Pte Ltd, 一新加坡财务顾问法案(第 110 章)定义下之豁免财务顾问；或向 UBS AG 新加坡分行，一新加坡财务顾问法案(第 110 章)定义下之豁免财务顾问及依据新加坡银行法(第 19 章)持照执业，并由新加坡金融管理局监管之批发银行联系。此文件之接收方声明并保证其为依据证券及期货法(第 289 章)定义下之认可及机构投资者。**日本：**由 UBS Securities Japan Co., Ltd.向专业投资者分发(除非另有许可)。当本文件由 UBS Securities Japan Co., Ltd.编制，则 UBS Securities Japan Co., Ltd. 为本文件的作者，出版人及发布人。由 UBS AG, Tokyo Branch 分发给与外汇及其他银行业务相关的专业投资者(除非另有许可)。**澳大利亚：**UBS AG 客户：由 UBS AG (澳大利亚金融服务执照号：231087)分发，UBS Securities Australia Ltd 客户：由 UBS Securities Australia Ltd (澳大利亚金融服务执照号：231098)分发。UBS Wealth Management Australia Ltd 客户：由 UBS Wealth Management Australia Ltd (澳大利亚金融服务执照号：231127)分发。本文件仅包含一般信息及/或一般建议，并不构成针对个人的金融产品建议。本文件所载信息在准备过程中并未考虑任何投资者的目标、财务状况或需求，因此投资者在根据相关信息采取行动之前应从其目标、财务状况和需求出发考虑这些信息是否适合。如果本文件所含信息涉及 2001 年公司法 761G 条所定义的“零售”客户获得或可能获得某一特定的需要产品披露声明的金融产品，零售客户在决定购买该产品之前应获得并考虑与该产品有关的产品披露声明。UBS Securities Australia Limited 金融服务指南的网址为：www.ubs.com/ecs-research-fsg。**新西兰：**由 UBS New Zealand Ltd 分发。本文件所载信息和建议仅供了解一般信息之用。即使任何此类信息或建议构成财务建议，它们也并未考虑任何人的具体财务状况或目标。我们建议本文件的接收方向其财务顾问寻求针对其具体情况的建议。**韩国：**由 UBS Securities Pte. Ltd.首尔分行于韩国分发。本文件可能不时由 UBS Securities Pte. Ltd.首尔分行之关联机构校订或编制。**马来西亚：**本文件获准由 UBS Securities Malaysia Sdn. Bhd (资本市场服务执照号：CMSL/A0063/2007)于马来西亚分发。本报告仅供专业机构客户使用，不供任何零售客户使用。**印度：**由 UBS Securities India Private Ltd (公司识别码 U67120MH1996PTC097299)，2/F, 2 North Avenue, Maker Maxity, Bandra Kurla Complex, Bandra (East), Mumbai (India) 400051 编制。电话号码：+912261556000。UBS Securities India Private Ltd 提供券商服务，SEBI 注册号为：NSE 资本市场-INB230951431，NSE 期货与期权-INF230951431，NSE 货币衍生产品-INE230951431，BSE 资本市场-INB010951437；商业银行服务，SEBI 注册号为：INM00010809；以及研究服务。瑞银集团、其关联机构、或子公司可能持有本报告所涉及印度公司的债券或其他证券。在过去的 12 个月里，瑞银集团、其关联机构或子公司可能在对该印度公司的非投资银行证券相关业务和/或非证券业务中取得过报酬。在本研究报告发布前的 12 个月里，该印度公司可能是瑞银集团、其关联机构、或子公司投资银行业务和/或非投资银行证券相关业务和/或非证券业务客户。关联机构信息请参见瑞银集团年报，链接为：http://www.ubs.com/global/en/about_ubs/investor_relations/annualreporting.html

由 UBS Limited 编制的本文件中披露的内容应受英国法律监管并依据英国法律解释。

未经瑞银事先书面许可，瑞银明确禁止全部或部分地再分发本文件。瑞银对第三方的该等行为不承担任何责任。图像中可能包含受第三方版权、商标及其它知识产权保护的主体或元素。© UBS 2015 版权所有。钥匙标识与 UBS 都是瑞银注册与未注册的商标。本公司保留所有权利。

