



中银国际证券有限责任公司  
具备证券投资咨询业务资格

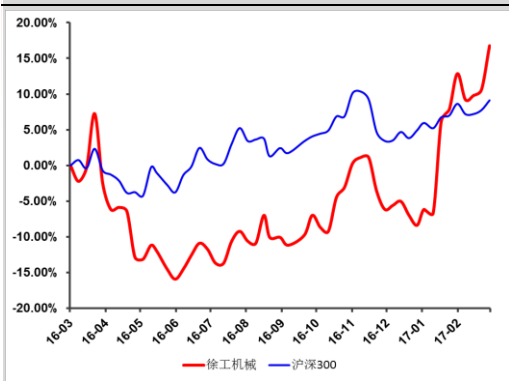
机械设备：工程机械

杨绍辉\*

证券投资咨询业务证书编号：S1300514080001  
(8621)2032 8569  
shaohui.yang@bocichina.com

\*陈祥为本报告重要贡献者

一年股价表现



资料来源：万得资讯、中银证券

# 徐工机械 2016 年报点评：四 季度业绩加速回暖，起重机 领先市场

## 【年报及公司公告】

徐工机械(000425.CH/人民币 4.15, 未有评级)发布年报，收入和净利润均实现稳步增长、盈利情况持续好转，符合预期：全年实现营业收入 168.91 亿，同比增长 1.17%；归母净利润 2.09 亿元，同比增长 268.05%；扣非后归母净利润 2.24 亿元，同比增长 34.53%；基本每股收益为 0.03 元；拟向股东每 10 股派发现金红利 0.15 元（含税）。

**五大工程机械产品市占率居首，巩固行业龙头地位：**起重机、装载机、道路机械、基础桩工和军用工程机械在国内市场占有率均为第一。2016 年起重机械销售量为 9,168 台，营业收入 54.80 亿元，占总收入比重最大达到 32.44%，毛利率提高至 23.61%；铲运机械实现收入 24.22 亿元，毛利率 17.1%；桩工机械 19.62 亿元，毛利率 22.19%；新设子公司生产的消防机械在公司总收入虽然占比小，但是 16 年利润首破亿，增长 1.4 倍。

**现金流大幅增加，三费支出严格控制：**公司狠抓强控风险，部署打响一号工程应收账款清欠攻坚战，取得了应收账款同比压降 14.53%，经营现金流净额 22.45 亿元，同比增长 19.3 倍，收入质量大幅提高的成绩；财务费用同比下降 105.18%，管理费用基本持平，销售费用增长 4.7%，三项费用合计同比下降 27.55%；资产负债率为 53.43%，流动比率 156.00%，速动比率为 122.00%。

**其他公告：**公司拟以非公开发行股票募集资金 51.56 亿元，用于大型桩工机械产业化升级技改工程项目、印度工程机械生产制造基地投资项目、智能化地下空间施工装备制造项目、高空作业平台智能制造项目、智能化物流装备制造项目、智能化压缩站项目、徐工机械工业互联网化提升项目和增资徐工集团财务有限公司。

**图表 1. 2016 年业绩摘要**

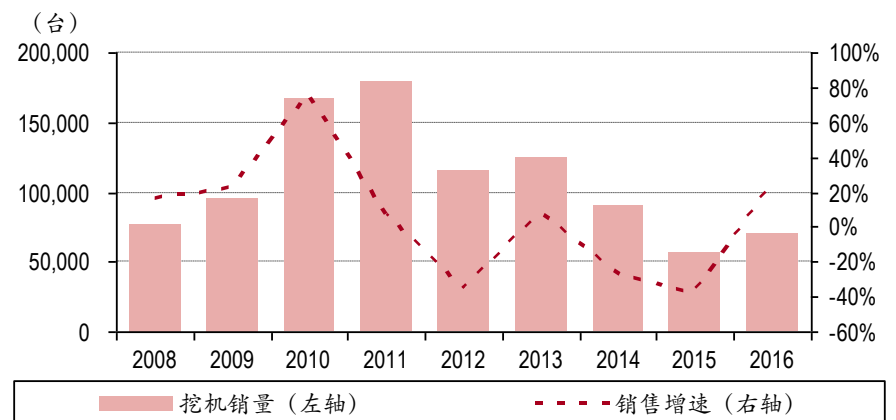
(人民币, 百万)	2014 年	2015 年	2016 年	同比增速(%)
营业收入	23,306.28	16,695.78	16,891.23	1.17
营业成本	18,033.48	13,261.89	13,607.17	2.60
销售费用	1,639.67	1,219.73	1,277.48	4.73
管理费用	1,874.82	1,483.50	1,502.50	1.28
财务费用	610.52	1,058.21	(54.83)	(105.18)
资产减值损失	622.49	544.03	550.90	1.26
公允价值变动损益	0.00	0.00	0.00	
投资收益	36.93	862.23	199.06	(76.91)
营业利润	451.27	(136.39)	119.16	187.37
营业外收入	111.51	219.30	136.00	(37.98)
营业外支出	19.50	24.73	15.27	(38.25)
利润总额	543.27	58.18	239.89	312.32
所得税	136.35	110.74	23.30	(78.96)
净利润	406.92	(52.56)	216.59	512.08
少数股东损益	(6.38)	(109.23)	8.01	107.33
归属母公司股东的净利	413.30	56.67	208.58	268.06
<b>主要指标(%)</b>				
毛利率	22.62	20.57	19.44	(1.13)
净利率	1.75	(0.31)	1.28	1.59

资料来源：公司公告、中银证券

### 【点评分析】

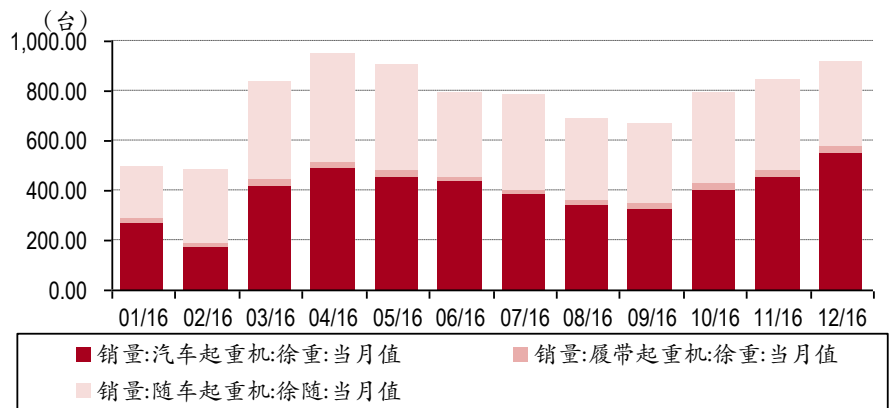
行业回暖有支撑。

1. 挖掘机销量作为工程机械行业冷暖的先行指标，2016 年 8 月开始止跌为涨，无论是销量还是增速都有明显上涨趋势。我们认为结合此前调研，市场存量逐步消化，已全面传导至新增订单的大幅增长。徐工 17 年 3 月份挖机销量再超预期，当月订单达到 1,800 台，同比增长 40% 左右，产品成供不应求状态。

**图表 2. 08 年到 16 年中国市场挖掘机销量与增速**


资料来源：万得资讯，中银证券

2. 起重机四季度销量成明显增长态势：按照工程进度来看，一般挖掘机最先进场，经过数月后起重机进场，最后是混凝土机械进场。由此可以判断需求关系，起重机和装载机等（徐工传统主业设备）将接力挖机成高速增长态势。2016 年，第四季度起重机销售量 2,588 台，增长趋势明显，尤其是汽车起重机 12 月份单月销量为全年最高值。

**图表 3.16 年度徐工起重机月销量**


资料来源：万得资讯，中银证券

**“一带一路”加速推进落地，出口市场份额高的龙头企业首先受益。**

博鳌亚洲论坛中“一带一路”仍是讨论重点，“一带一路”的加速落地为众多企业的海外成长带来了“筑梦空间”。公司拥有布局全球的营销网络，是国内工程机械出口商的龙头企业，汽车起重机、压路机、平地机等多项产品出口市场份额位居国内第一。这也符合徐工的董事长近期表述：拓宽海外市场是公司未来发展的主要增长点的目标。

**非主营业务（如环卫机械、道路机械）收入占比虽小，但 16 年成绩斐然，提供新的增长引擎。**

新设子公司徐工消防安全装备有限公司生产的消防机械 16 年营业收入达 5.85 亿元，利润首破亿元增长 1.4 倍；道路机械营业收入 3.95 亿元，主要受益于 2016 年公路基础建设的兴起，16 全年公路完成投资 1.77 万亿元，同比增长 7.7%，2017 年交通运输建设的主要目标是新增高速公路 5,000 公里，同比增长 10%，新改建农村公路 20 万公里，新增贫困地区 7,000 个建制村通硬化路。公司在压路机、摊铺机、平地机等连续多年市占率第一，作为行业龙头企业，公司将首先受益于 17 年下游公路建设投资的增长。

**盈利预测与投资建议。**

鉴于 1-3 月份汽车起重机行业翻番增长，装载机等其他工程机械产品也呈加速趋势，建议重点关注。

## 披露声明

本报告准确表述了证券分析师的个人观点。该证券分析师声明，本人未在公司内、外部机构兼任有损本人独立性与客观性的其他职务，没有担任本报告评论的上市公司的董事、监事或高级管理人员；也不拥有与该上市公司有关的任何财务权益；本报告评论的上市公司或其它第三方都没有或没有承诺向本人提供与本报告有关的任何补偿或其它利益。

中银国际证券有限责任公司同时声明，未授权任何公众媒体或机构刊载或转发本研究报告。如有投资者于公众媒体看到或从其它机构获得本研究报告的，请慎重使用所获得的研究报告，以防止被误导，中银国际证券有限责任公司不对其报告理解和使用承担任何责任。

## 评级体系说明

### 公司投资评级：

- 买入：预计该公司股价在未来 12 个月内上涨 20%以上；
- 谨慎买入：预计该公司股价在未来 12 个月内上涨 10%-20%；
- 持有：预计该公司股价在未来 12 个月内在上下 10%区间内波动；
- 卖出：预计该公司股价在未来 12 个月内下降 10%以上；
- 未有评级（NR）。

### 行业投资评级：

- 增持：预计该行业指数在未来 12 个月内表现强于有关基准指数；
- 中立：预计该行业指数在未来 12 个月内表现基本与有关基准指数持平；
- 减持：预计该行业指数在未来 12 个月内表现弱于有关基准指数。

有关基准指数包括：恒生指数、恒生中国企业指数、以及沪深 300 指数等。

## 风险提示及免责声明

本报告由中银国际证券有限责任公司证券分析师撰写并向特定客户发布。

本报告发布的特定客户包括：1) 基金、保险、QFII、QDII 等能够充分理解证券研究报告，具备专业信息处理能力的中银国际证券有限责任公司的机构客户；2) 中银国际证券有限责任公司的证券投资顾问服务团队，其可参考使用本报告。中银国际证券有限责任公司的证券投资顾问服务团队可能以本报告为基础，整合形成证券投资顾问服务建议或产品，提供给接受其证券投资顾问服务的客户。

中银国际证券有限责任公司不以任何方式或渠道向除上述特定客户外的公司个人客户提供本报告。中银国际证券有限责任公司的个人客户从任何外部渠道获得本报告的，亦不应直接依据所获得的研究报告作出投资决策；需充分咨询证券投资顾问意见，独立作出投资决策。中银国际证券有限责任公司不承担由此产生的任何责任及损失等。

本报告内含保密信息，仅供收件人使用。阁下作为收件人，不得出于任何目的直接或间接复制、派发或转发此报告全部或部分内容予任何其他人士，或将此报告全部或部分内容发表。如发现本研究报告被私自刊载或转发的，中银国际证券有限责任公司将及时采取维权措施，追究有关媒体或者机构的责任。所有本报告内使用的商标、服务标记及标记均为中银国际证券有限责任公司或其附属及关联公司（统称“中银国际集团”）的商标、服务标记、注册商标或注册服务标记。

本报告及其所载的任何信息、材料或内容只提供给阁下作参考之用，并未考虑到任何特别的投资目的、财务状况或特殊需要，不能成为或被视为出售或购买或认购证券或其它金融票据的要约或邀请，亦不构成任何合约或承诺的基础。中银国际证券有限责任公司不能确保本报告中提及的投资产品适合任何特定投资者。本报告的内容不构成对任何人的投资建议，阁下不会因为收到本报告而成为中银国际集团的客户。阁下收到或阅读本报告须在承诺购买任何报告中所指之投资产品之前，就该投资产品的适合性，包括阁下的特殊投资目的、财务状况及其特别需要寻求阁下相关投资顾问的意见。

尽管本报告所载资料的来源及观点都是中银国际证券有限责任公司及其证券分析师从相信可靠的来源取得或达到，但撰写本报告的证券分析师或中银国际集团的任何成员及其董事、高管、员工或其他任何个人（包括其关联方）都不能保证它们的准确性或完整性。除非法律或规则规定必须承担的责任外，中银国际集团任何成员不对使用本报告的材料而引致的损失负任何责任。本报告对其中所包含的或讨论的信息或意见的准确性、完整性或公平性不作任何明示或暗示的声明或保证。阁下不应单纯依靠本报告而取代个人的独立判断。本报告仅反映证券分析师在撰写本报告时的设想、见解及分析方法。中银国际集团成员可发布其它与本报告所载资料不一致及有不同结论的报告，亦有可能采取与本报告观点不同的投资策略。为免生疑问，本报告所载的观点并不代表中银国际集团成员的立场。

本报告可能附载其它网站的地址或超级链接。对于本报告可能涉及到中银国际集团本身网站以外的资料，中银国际集团未有参阅有关网站，也不对它们的内容负责。提供这些地址或超级链接（包括连接到中银国际集团网站的地址及超级链接）的目的，纯粹为了阁下的方便及参考，连结网站的内容不构成本报告的任何部份。阁下须承担浏览这些网站的风险。

本报告所载的资料、意见及推测仅基于现状，不构成任何保证，可随时更改，毋须提前通知。本报告不构成投资、法律、会计或税务建议或保证任何投资或策略适用于阁下个别情况。本报告不能作为阁下私人投资的建议。

过往的表现不能被视作将来表现的指示或保证，也不能代表或对将来表现做出任何明示或暗示的保障。本报告所载的资料、意见及预测只是反映证券分析师在本报告所载日期的判断，可随时更改。本报告中涉及证券或金融工具的价格、价值及收入可能出现上升或下跌。

部分投资可能不会轻易变现，可能在出售或变现投资时存在难度。同样，阁下获得有关投资的价值或风险的可靠信息也存在困难。本报告中包含或涉及的投资及服务可能未必适合阁下。如上所述，阁下须在做出任何投资决策之前，包括买卖本报告涉及的任何证券，寻求阁下相关投资顾问的意见。

中银国际证券有限责任公司及其附属及关联公司版权所有。保留一切权利。

## 中银国际证券有限责任公司

中国上海浦东  
银城中路 200 号  
中银大厦 39 楼  
邮编 200121  
电话: (8621) 6860 4866  
传真: (8621) 5888 3554

## 相关关联机构:

### 中银国际研究有限公司

香港花园道一号  
中银大厦二十楼  
电话: (852) 3988 6333  
致电香港免费电话:  
中国网通 10 省市客户请拨打: 10800 8521065  
中国电信 21 省市客户请拨打: 10800 1521065  
新加坡客户请拨打: 800 852 3392  
传真: (852) 2147 9513

### 中银国际证券有限公司

香港花园道一号  
中银大厦二十楼  
电话: (852) 3988 6333  
传真: (852) 2147 9513

### 中银国际控股有限公司北京代表处

中国北京市西城区  
西单北大街 110 号 8 层  
邮编: 100032  
电话: (8610) 8326 2000  
传真: (8610) 8326 2291

### 中银国际(英国)有限公司

2/F, 1 Lothbury  
London EC2R 7DB  
United Kingdom  
电话: (4420) 3651 8888  
传真: (4420) 3651 8877

### 中银国际(美国)有限公司

美国纽约市美国大道 1045 号  
7 Bryant Park 15 楼  
NY 10018  
电话: (1) 212 259 0888  
传真: (1) 212 259 0889

### 中银国际(新加坡)有限公司

注册编号 199303046Z  
新加坡百得利路四号  
中国银行大厦四楼(049908)  
电话: (65) 6692 6829 / 6534 5587  
传真: (65) 6534 3996 / 6532 3371