

增持

——维持

日期：2019年1月7日

行业：汽车行业



分析师：黄涵虚

Tel: 021-53686177

E-mail: huanghanxu@shzq.com

SAC 证书编号：S0870518040001

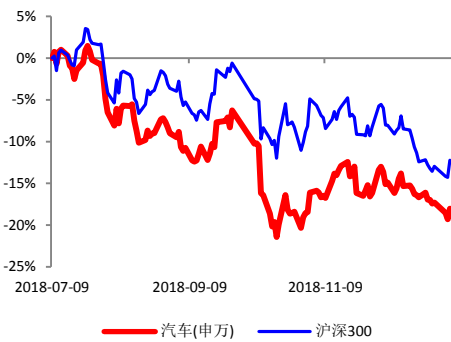
# 特斯拉上海超级工厂即将开工

——汽车行业周报

## ■ 汽车板块一周表现回顾：

上周上证综指上涨 0.84%，深证成指上涨 0.62%，中小板指上涨 0.29%，创业板指下跌 0.43%，沪深 300 指数上涨 0.84%，汽车行业指数下跌 0.90%。细分板块方面，乘用车指数下跌 2.92%，商用载货车指数下跌 0.08%，商用载客车指数上涨 2.12%，汽车零部件指数下跌 0.70%，汽车服务指数上涨 3.72%。个股涨幅较大的有漳州发展(10.54%)、鑫湖股份(10.05%)、中国中期(9.81%)，跌幅较大的有万通智控(-17.11%)、伯特利(-11.46%)、恒立实业(-9.45%)。

最近 6 个月行业指数与沪深 300 指数比较



报告编号：QCHYZB-53

## ■ 行业最新动态：

- 1、生态环境部等发布《柴油货车污染治理攻坚战行动计划》；
- 2、工信部发布《新能源汽车推广应用推荐车型目录》(2018 年第 13 批)；
- 3、上汽集团、广汽集团、东风汽车等公布 2018 年 12 月产销数据；
- 4、特斯拉公布 18 年四季度产销量数据；上海超级工厂正式开工。

## ■ 投资建议：

传统汽车方面，在缺乏政策刺激的行业环境下，可持续关注各细分领域的行业龙头。新能源汽车方面，预计全年销售保持乐观，由于行业政策以提高新能源汽车技术水平为导向，将持续利好具备资金实力及技术优势的行业龙头，可适当关注整车、锂电池、上游原材料等各细分领域龙头企业。

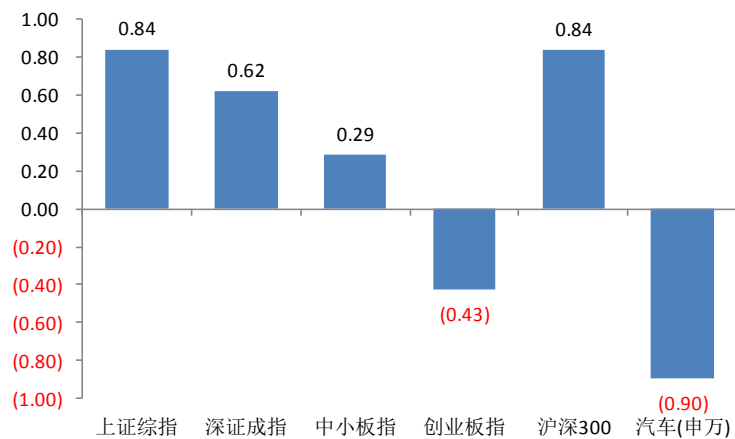
## ■ 风险提示：

汽车销售不及预期的风险；行业政策变化的风险等。

## 一、上周行业回顾

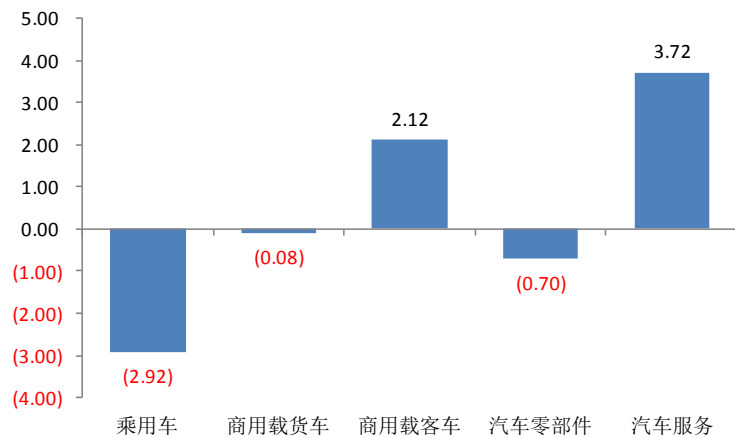
上周上证综指上涨 0.84%，深证成指上涨 0.62%，中小板指上涨 0.29%，创业板指下跌 0.43%，沪深 300 指数上涨 0.84%，汽车行业指数下跌 0.90%。细分板块方面，乘用车指数下跌 2.92%，商用载货车指数下跌 0.08%，商用载客车指数上涨 2.12%，汽车零部件指数下跌 0.70%，汽车服务指数上涨 3.72%。

图 1 上周行业市场表现 (%)



数据来源: Wind 资讯 上海证券研究所

图 2 上周汽车行业细分板块市场表现 (%)

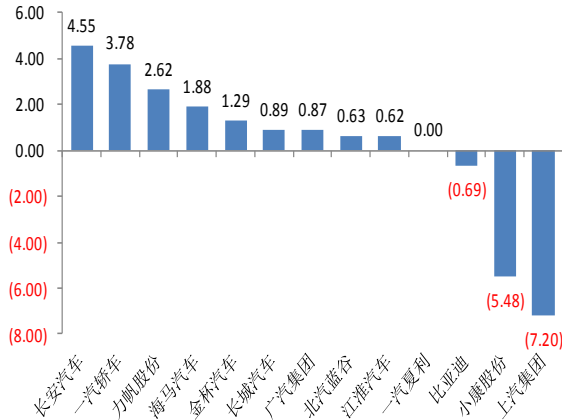


数据来源: Wind 资讯 上海证券研究所

上周汽车行业中，汽车服务板块涨幅较大，乘用车板块跌幅较大。乘用车板块中，涨幅较大的有长安汽车 (4.55%)、一汽轿车 (3.78%)、力帆股份 (2.62%)，跌幅较大的有上汽集团 (-7.20%)、小康股份 (-5.48%)、比亚迪 (-0.69%)；商用车板块中，涨幅较大的有江铃汽车 (2.90%)、亚星客车 (2.83%)、宇通客车 (2.70%)，跌幅较大的有中国重汽 (-1.17%)、福田汽车 (-1.10%)、金龙汽车 (-0.88%)；汽车零部件板块中涨幅较大的有鑫湖股份 (10.05%)、贵航股份

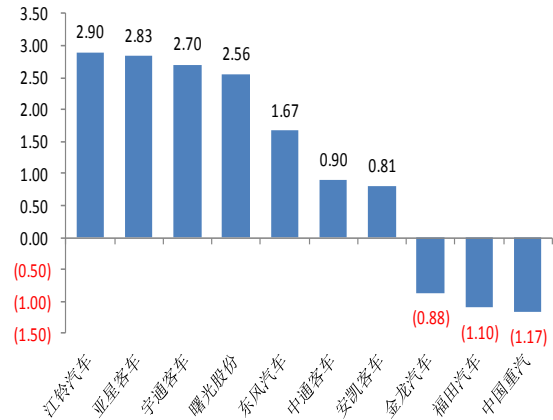
(9.45%)、特尔佳 (9.13%)，跌幅较大的有万通智控 (-17.11%)、伯特利 (-11.46%)、恒立实业 (-9.45%)；汽车服务板块中涨幅较大的有漳州发展 (10.54%)、中国中期 (9.81%)、亚夏汽车 (8.47%)，跌幅较大的有东方时尚 (-3.56%)。

图 3 乘用车板块市场表现 (%)



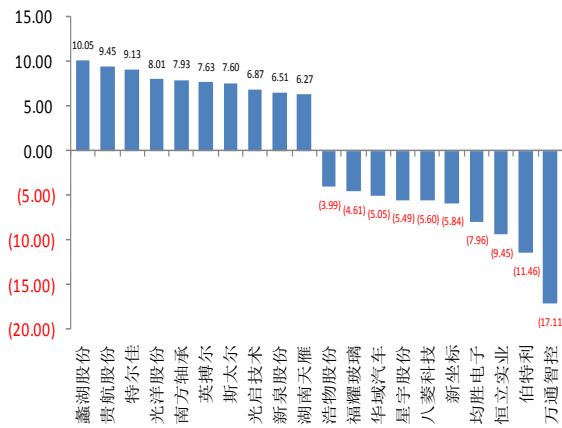
数据来源: Wind 资讯 上海证券研究所

图 4 商用车板块市场表现 (%)



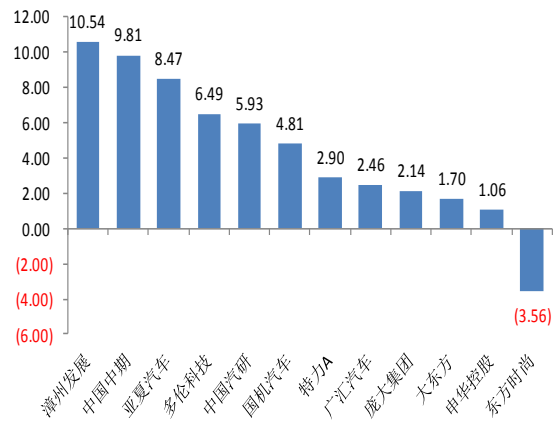
数据来源: Wind 资讯 上海证券研究所

图 5 汽车零部件板块部分公司市场表现 (%)



数据来源: Wind 资讯 上海证券研究所

图 6 汽车服务板块市场表现 (%)



数据来源: Wind 资讯 上海证券研究所

## 二、近期公司动态

表 1 汽车相关上市公司动态

类型	公司名	代码	事件	内容
投资项目	众泰汽车	000980	对外投资	公司与江苏江南农村商业银行股份有限公司于 2019 年 1 月 3 日在江苏省常州市签署了《江苏众泰汽车金融有限公司出资协议》，公司以自有资金投资 120,000 万元与江苏江南农商行出资 30,000 万元共同设立江苏众泰汽车金融有限公司。出资完成后，项目公司注册资本为 150,000 万元。
业务进展	福田汽车	600166	产品交付	公司将陆续向北京公共交通控股（集团）有限公司交付共 2790 辆福田欧辉纯电动及插电混合动力客车，相关产销数据将在历月的月度产销公告中披露。不仅有助于公司新能源产品在国内外市场的进一步推广，也有利于降低 PM2.5 排放，从根本上减少汽车尾气排放对空气造成的污染，有效的保护城市空气的清洁。
	华菱星马	600375	政府补助	公司及子公司自 2018 年 12 月 10 日至 2018 年 12 月 31 日期间，累计收到各类政府补助合计 19,445,400.00 元，占公司 2017 年度经审计的归属于上市公司股东净利润的 34.81%。公司将公司及子公司获得的上述政府补助 19,445,400.00 元认定为与收益相关的政府补助，计入当期损益。
	江淮汽车	600418	政府补助	截至 2018 年 12 月 29 日，公司及控股子公司累计收到与收益相关的政府补贴 202,380,519.12 元人民币（不含公司前期已披露政府补贴）。公司及控股子公司对上述补助资金在 2018 年度确认为其他收益并计入当期损益，上述政府补助将对公司 2018 年度的利润产生积极影响。
其他事项	云内动力	000903	政府补助	公司及子公司成都云内动力有限公司、山东云内动力有限责任公司、深圳市铭特科技有限公司于 2018 年第四季度收到政府补助共计 972.08 万元。根据《企业会计准则第 16 号—政府补助》有关规定，将与日常活动有关的政府补助 972.08 万元确认为其他收益并计入当期损益。
	骆驼股份	601311	员工持股	本员工持股计划筹集资金总额不超过 1,888.875 万元。每份份额的认购价格为人民币 1.00 元。公司将以自有资金择机进行股份回购，回购总金额最高不超过 13,000 万元人民币，回购股份的价格不超过人民币 13 元/股。该部分回购的股份将作为公司后期员工持股计划之标的股份，过户至员工持股计划账户。
	均胜电子	600699	业绩预告	公司预计 2018 年年度实现归属于上市公司股东的净利润为 12.5 亿元~14.5 亿元，同比增长约 216%~266%。2.扣除非经常性损益事项后，公司预计 2018 年年度实现归属于上市公司股东的净利润为 9 亿元~10.5 亿元，同比增长约 2100%~2433%。预计 2018 年度每股收益：1.36 元~1.58 元，同比增长约 224%~276%。

数据来源：Wind 资讯 上海证券研究所

### 三、行业近期热点信息

#### 1、生态环境部等发布《柴油货车污染治理攻坚战行动计划》

1月4日，生态环境部等11部门联合发布《柴油货车污染治理攻坚战行动计划》，提出到2020年，柴油货车排放达标率明显提高，柴油和车用尿素质量明显改善，柴油货车氮氧化物和颗粒物排放总量明显下降，重点区域城市空气二氧化氮浓度逐步降低，机动车排放监管能力和水平大幅提升，全国铁路货运量明显增加，绿色低碳、清洁高效的交通运输体系初步形成。《计划》同时要求，2019年7月1日起，重点区域、珠三角地区、成渝地区提前实施机动车国六排放标准。

#### 2、工信部发布《新能源汽车推广应用推荐车型目录》(2018年第13批)

1月4日，工信部公告《道路机动车辆生产企业及产品》(第315批)和《新能源汽车推广应用推荐车型目录》(2018年第13批)。本批《目录》包括53款乘用车车型(43款纯电动车型、10款插电式混合动力车型)、12款客车车型(11款纯电动车型、1款燃料电池车型)、30款专用车车型(29款纯电动车型、1款燃料电池车型)等来自45家企业的95款车型。

#### 3、上汽集团、广汽集团、东风汽车等公布2018年12月产销数据

近期上汽集团、广汽集团、东风汽车等上市车企公布2018年12月产销快报，其中12月销量实现同比增长的包括东风汽车、广汽集团等。东风汽车12月销量为1.71万辆，同比增长33.06%，2018年全年销量为15.40万辆，累计同比下降18.73%；广汽集团12月销量为18.67万辆，同比增长4.73%，2018年全年销量为214.79万辆，累计同比增长7.34%。

表 2 上市车企 2018 年 12 月销量 (辆)

企业名称	股票代码	本月数	去年同期	本月同比 (%)	本年累计	去年累计	累计同比 (%)
上汽集团	600104.SH	659696	733119	-10.02%	7051734	6930123	1.75%
广汽集团	601238.SH	186689	178264	4.73%	2147892	2001036	7.34%
东风汽车	600006.SH	17092	12845	33.06%	154017	189522	-18.73%
海马汽车	000572.SZ	5185	15962	-67.52%	67570	140432	-51.88%
宇通客车	600066.SH	10866	12840	-15.37%	60868	67268	-9.51%
安凯客车	000868.SZ	1139	1393	-18.23%	7337	8717	-15.83%

数据来源：产销快报 上海证券研究所

#### 4、特斯拉公布 18 年四季度产销量数据；上海超级工厂开工

1 月 2 日，特斯拉公布 2018 年四季度产销量数据。据特斯拉，四季度每天的产销量接近 1000 辆，创下新的产销量纪录，四季度累计产量为 86555 辆，环比增长 8%，包括 61394 辆 Model 3（环比增长 15%）、25161 辆 Model S 和 X；累计交付量为 90700 辆，环比增长 8%，包括 63150 辆 Model 3（环比增长 13%）、13500 辆 Model S 和 14050 辆 Model X。2018 年，特斯拉累计交付量为 245240 辆，包括 145846 辆 Model 3、99394 辆 Model S 和 X。四季度四分之三以上的 Model 3 订单来自于新客户，19 年 2 月 Model 3 将会在欧洲和中国开始交付，其他市场的销售也会在 2019 年开始。特斯拉同时宣布，所有车型在美国降价 2000 美元以吸收纯电动汽车税收优惠下降的影响。

1 月 4 日，特斯拉宣布 Model 3 高性能和长续航电池的双电机全轮驱动版开始预订，预计将于 3 月交付，Model 3 的标准续航车型将于 2019 年下半年上市。

1 月 7 日，特斯拉上海超级工厂举办开工典礼。马斯克表示，上海工厂将会生产在大中华区市场销售的 Model 3 和 Model Y。上海工厂将在夏天完成初步建设，并在年底开始 Model 3 的生产，明年达到较高产量。

## 四、投资建议

传统汽车方面，在缺乏政策刺激的行业环境下，可持续关注各细分领域的行业龙头。新能源汽车方面，预计全年销售保持乐观，由于行业政策以提高新能源汽车技术水平为导向，将持续利好具备资金实力及技术优势的行业龙头，可适当关注整车、锂电池、上游原材料等各细分领域龙头企业。

## 五、风险提示

汽车销售不及预期的风险；行业政策变化的风险等。

## 分析师承诺

黄涵虚

本人以勤勉尽责的职业态度，独立、客观地出具本报告。本报告依据公开的信息来源，力求清晰、准确地反映分析师的研究观点。此外，本人薪酬的任何部分过去不曾与、现在不与、未来也将不会与本报告中的具体推荐意见或观点直接或间接相关。

## 公司业务资格说明

本公司具备证券投资咨询业务资格。

## 投资评级体系与评级定义

股票投资评级：

分析师给出下列评级中的其中一项代表其根据公司基本面及（或）估值预期以报告日起6个月内公司股价相对于同期市场基准沪深300指数表现的看法。

投资评级	定义
增持	股价表现将强于基准指数 20%以上
谨慎增持	股价表现将强于基准指数 10%以上
中性	股价表现将介于基准指数±10%之间
减持	股价表现将弱于基准指数 10%以上

行业投资评级：

分析师给出下列评级中的其中一项代表其根据行业历史基本面及（或）估值对所研究行业以报告日起 12 个月内的基本面和行业指数相对于同期市场基准沪深 300 指数表现的看法。

投资评级	定义
增持	行业基本面看好，行业指数将强于基准指数 5%
中性	行业基本面稳定，行业指数将介于基准指数±5%
减持	行业基本面看淡，行业指数将弱于基准指数 5%

投资评级说明：

不同证券研究机构采用不同的评级术语及评级标准，投资者应区分不同机构在相同评级名称下的定义差异。本评级体系采用的是相对评级体系。投资者买卖证券的决定取决于个人的实际情况。投资者应阅读整篇报告，以获取比较完整的观点与信息，投资者不应以分析师的投资评级取代个人的分析与判断。

## 免责声明

本报告中的信息均来源于公开资料，我公司对这些信息的准确性及完整性不做任何保证，也不保证所包含的信息和建议不会发生任何变更。报告中的信息和意见仅供参考，并不构成对所述证券买卖的出价或询价。我公司及其雇员对任何人使用本报告及其内容所引发的任何直接或间接损失概不负责。

在法律允许的情况下，我公司或其关联机构可能会持有报告中提到的公司所发行的证券头寸并进行交易，还可能为这些公司提供或争取提供投资银行或财务顾问服务。

本报告仅向特定客户传送，版权归上海证券有限责任公司所有。未获得上海证券有限责任公司事先书面授权，任何机构和人均不得对本报告进行任何形式的发布、复制、引用或转载。

上海证券有限责任公司对于上述投资评级体系与评级定义和免责声明具有修改权和最终解释权。