



上市券商 12 月业绩点评

业绩环同比双双回暖，多重利好下券商配置价值进一步凸显

已披露 37 家券商 12 月营收合计 299.68 亿，环比增长 63%，可比口径同比增长 3%；净利润 69.59 亿元，环比下滑 5%，可比口径同比下降 29%。确定的政策托底给予了券商股明确的安全边际，政策创新基本面有望边际回暖，继续建议关注券商股的配置价值。

- **12 月券商业绩环比下滑 5%，同比-29%。**已披露 37 家券商 12 月营收合计 299.68 亿，环比增长 63%，可比口径同比增长 3%；净利润 69.59 亿元，环比下滑 5%，可比口径同比下降 29%；国泰君安、华泰、海通 12 月净利润位列前三，东北、华鑫、东兴 12 月净利润环比增速排名前三。
- **行情持续下行，业绩承压明显。**12 月市场普遍下跌，上证综指下跌 3.64%，深证成指下跌 5.75%，创业板指下跌 5.93%，中小板指下跌 7.56%；债市表现稳定，中证全债指上涨 0.78%，自营业务受 12 月份行情下滑的拖累表现预计不佳。股基日均成交额环比下降 22.04%至 3,143 亿元，经纪业务收入预计下滑明显。两融余额较 11 月末上升 2.14%至 7,557 亿元，全市场股票质押参考市值较 11 月末下降 6.45%至 4.24 万亿元，利息净收入或持续下滑；股票承销 687 亿元，环比上升 99.45%，债券承销 6,237 亿元，环比减少 18.70%，预计投行业务收入环比有望改善。12 月份券商总体业绩表现环比基本持平，同比下滑显著，2018 年全年业绩表现不佳。
- **政策春风下业绩望回暖，持续聚焦券商股配置价值。**央行将实施全面降准 1 个百分点，市场流动性将改善，券商有望受益。证监会副主席方星海上周末逐条解读了中央经济工作会议中有关资本市场改革的内容，主要包括对资本市场深化改革，加强市场活跃度，增强市场定价机制，弱化监管干预，加大对外开放，推动科创板及注册制加快落地等。确定的政策托底给予了券商股明确的安全边际，政策创新基本面有望边际回暖，同时券商股具有高 beta 属性，进可攻退可守，性价比高，继续建议关注券商股的配置价值。推荐业绩大幅领先的龙头券商股中信证券、华泰证券。

相关研究报告

《证券行业 2019 年年度策略》 20190102
《上市券商 11 月业绩点评》 20181209
《证券行业专题报告—注册制》 20181203

中银国际证券股份有限公司
具备证券投资咨询业务资格

非银金融：证券

王维逸

021-20328591

weiyi.wang@bocichina.com

证券投资咨询业务证书编号：S1300518050001

*孙嘉康为本报告重要贡献者

本月回顾

- **行情：**本月市场指数全面下跌。其中，沪深 300 下跌 5.11%，创业板指下跌 5.93%，证券行业下跌 6.64%，互联网金融下跌 10.84%，保险行业下跌 4.91%。
- **经纪：**本月市场股基日均成交量 3,144 亿元，环比上月下降 22.04%；新增投资者数量 85.34 万人，日均换手率 1.77%。
- **信用：**本月市场股票质押参考市值 42,372 亿元，环比上月下降 6.45%；两融余额 7,557 亿元，环比上月上涨 2.14%。
- **承销：**本月股票承销金额 687 亿元，债券承销金额 6,237 亿元，证监会 IPO 核准通 11 家。

风险提示：

- 政策出台与国际环境对行业的影响超预期；市场波动对行业业绩、估值的双重影响；市场连续下跌对信用业务和自营业务带来的风险。



行情数据

本月市场指数全面下跌。其中，沪深 300 下跌 5.11%，创业板指下跌 5.93%，证券行业下跌 6.64%，互联网金融下跌 10.84%，保险行业下跌 4.91%。

图表 1. 12 月涨跌幅情况

代码	指数名称	本月涨跌幅(%)	年初至今涨跌幅(%)
000300.SH	沪深 300	(5.11)	(25.31)
399006.SZ	创业板指	(5.93)	(28.65)
801193.SI	证券行业	(6.64)	(26.15)
801194.SI	保险行业	(10.84)	(23.19)
884136.WI	互联网金融	(4.91)	(35.82)

资料来源：万得，中银国际证券

市场数据

12 月券商业绩环比下滑 5%，同比-29%。已披露 37 家券商 12 月营收合计 299.68 亿，环比增长 63%，可比口径同比增长 3%；净利润 69.59 亿元，环比下滑 5%，可比口径同比下降 29%；国泰君安、华泰、海通 12 月净利润位列前三，东北、华鑫、东兴 12 月净利润环比增速排名前三。

行情持续下行，业绩承压明显。12 月市场普遍下跌，上证综指下跌 3.64%，深证成指下跌 5.75%，创业板指下跌 5.93%，中小板指下跌 7.56%；债市表现稳定，中证全债指上涨 0.78%，自营业务受 12 月份行情下滑的拖累表现预计不佳。股基日均成交额环比下降 22.04%至 3,143 亿元，经纪业务收入预计下滑明显。两融余额较 11 月末上升 2.14%至 7,557 亿元，全市场股票质押参考市值较 11 月末下降 6.45%至 4.24 万亿元，利息净收入或持续下滑；股票承销 687 亿元，环比上升 99.45%，债券承销 6,237 亿元，环比减少 18.70%，预计投行业务收入环比有望改善。12 月份券商总体业绩表现环比基本持平，同比下滑显著，2018 年全年业绩表现不佳。

图表 2. 12 月各券商经营情况

单位 百万元	12月 净利润	环比(%)	同比(%)	12月营收	环比(%)	同比(%)	期末净资产	上期净资产	净资产变化	1-12月 净利润	同比增 速(%)
中信	652	(61)	(26)	2,251	(1)	(9)	125,450	126,196	(746)	8,520	(6)
海通	1,030	37	125	2,555	92	113	0	108,595	(108,595)	6,045	(8)
东北	(73)	连续亏损	连续亏损	501	157	84	5,995	14,346	(8,351)	163	(69)
国元	199	61	46	470	86	11	130	23,720	(23,590)	566	(41)
长江	(211)	(448)	(515)	132	(68)	(78)	0	25,681	(25,681)	363	(75)
太平洋	(650)	(5,337)	(1,534)	82	(14)	(67)	108,207	11,026	97,180	(923)	(648)
国金	187	88	178	672	112	168	19,229	19,179	50	977	(16)
西南	(270)	(12,965)	(551)	353	160	10	18,169	18,708	(539)	103	(88)
光大	677	129	23	1,217	50	8	48,755	48,706	49	2,116	(37)
招商	616	26	19	1,602	50	21	75,497	75,402	95	4,205	(16)
广发	349	(16)	(69)	1,283	31	(43)	75,672	76,241	(569)	4,525	(37)
华泰	1,115	225	(54)	2,259	169	(48)	94,848	94,965	(117)	7,349	(29)
兴业	(158)	(765)	连续亏损	872	90	57	30,489	30,901	(412)	1,127	(47)
山西	77	117	(429)	207	22	74	12,267	12,251	16	282	(42)
方正	0	(100)	(100)	835	72	67	37,405	37,924	(519)	1,473	3
国海	(66)	(216)	连续亏损	212	21	219	13,165	13,234	(69)	8	(97)
东吴	71	0	50	624	122	81	19,747	19,856	(109)	426	(44)
西部	(99)	(493)	连续亏损	152	(18)	(54)	17,428	17,576	(148)	335	(62)
国信	706	33	11	1,552	58	19	51,564	51,681	(117)	3,316	(24)
申万宏源	288	0	(44)	1,569	69	(6)	62,393	62,776	(384)	5,216	17
东兴	220	300	193	570	174	32	19,349	19,462	(113)	1,053	(14)
安信	139	(2)	(58)	933	34	(11)	30,392	30,666	(274)	1,322	(40)
东方	25	(86)	(89)	601	18	(49)	48,350	48,722	(372)	1,213	(62)
国泰君安	1,203	149	47	3,296	159	60	112,545	112,280	265	7,358	(15)
第一创业	(51)	(1,042)	(322)	182	83	(16)	8,654	8,748	(94)	213	(42)
华创	(57)	连续亏损	连续亏损	228	39	394	10,790	10,865	(75)	240	17
江海	(39)	(136)	(137)	241	34	(36)	9,646	9,681	(35)	(52)	(116)
华安	35	(40)	(14)	147	(4)	(29)	12,214	12,248	(34)	417	(35)
中原	(105)	(478)	(4,391)	75	(28)	(39)	9,700	9,803	(103)	(54)	(113)
银河	634	47	597	1,514	51	74	65,708	65,764	(56)	2,878	(21)
可比口径	6,445	(7)	(29)	27,187	62	3	1,143,757	1,217,205	(73,448)	60,777	(26)
华鑫	(40)	连续亏损	连续亏损	128	125	(34)	4,772	4,779	(6)	(39)	(224)
浙商	27	(35)	(16)	199	(3)	(17)	11,871	11,842	29	555	7
财通	67	134	(44)	374	172	(7)	18,849	18,979	(130)	802	262
华西	9	(59)		203	30		18,204	18,171	33	795	
中信建投	467	67		1,330	76		46,055	46,116	(61)	1,619	
南京	(21)	(169)		111	(9)		10,515	10,548	(33)	69	
天风	5	(87)		436	131		11,150	11,216	(66)	4	
总计	6,959	(5)		29,968	63		1,265,173	1,338,856	(73,682)	64,582	

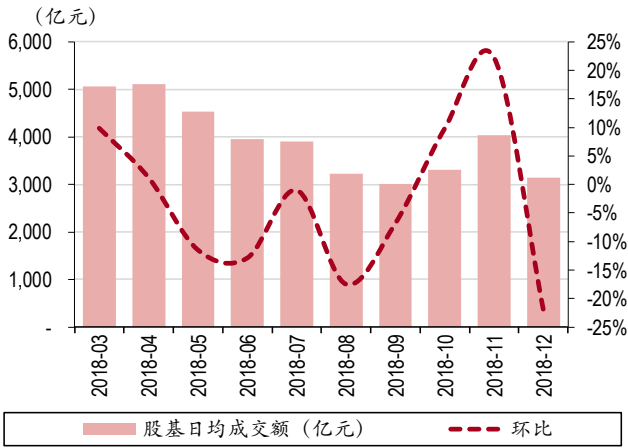
资料来源：万得，中银国际证券

经纪：本月市场股基日均成交量 3,144 亿元，环比上月下降 22.04%；新增投资者数量 85.34 万人，日均换手率 1.77%。

信用：本月市场股票质押参考市值 42,372 亿元，环比上月下降 6.45%；两融余额 7,557 亿元，环比上月上涨 2.14%。

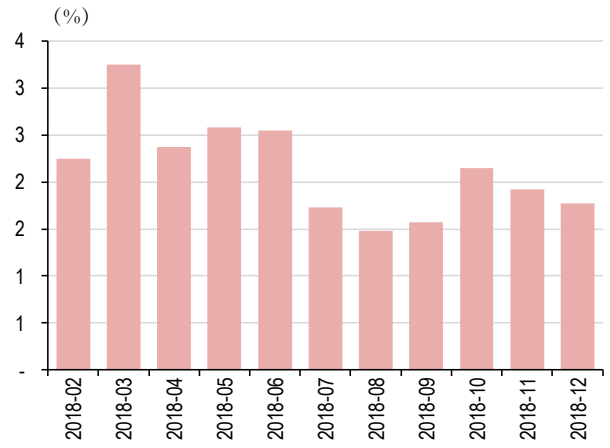
承销：本月股票承销金额 687 亿元，债券承销金额 6,237 亿元，证监会 IPO 核准通 11 家。

图表 3. 本月日均股基成交额



资料来源: 万得, 中银国际证券

图表 4. 本月新增投资者



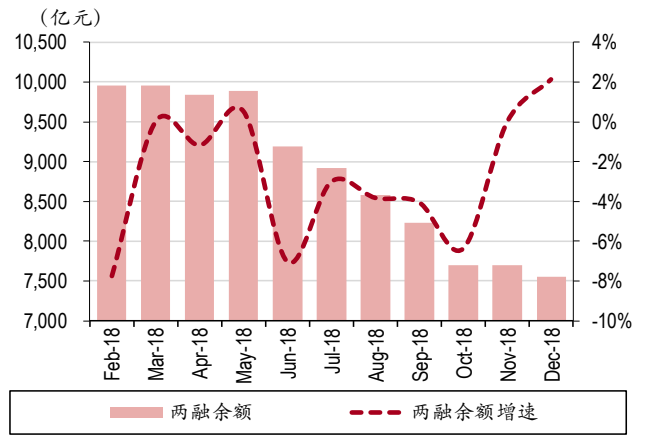
资料来源: 万得, 中银国际证券

图表 5. 本月日均换手率



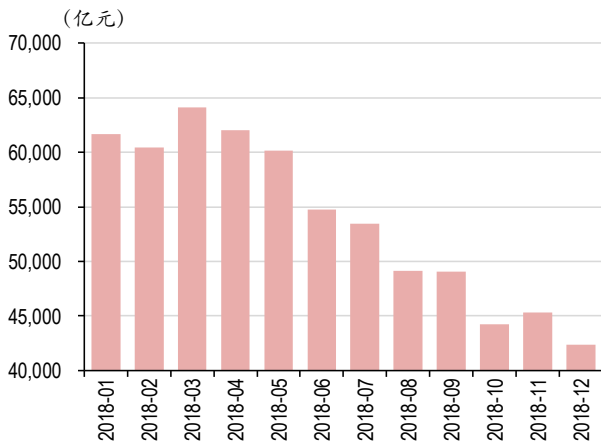
资料来源: 万得, 中银国际证券

图表 6. 两融余额及环比增速



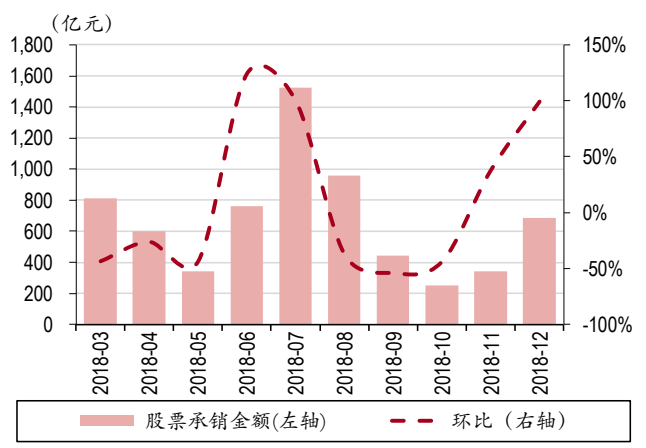
资料来源: 万得, 中银国际证券

图表 7. 券商未解押股票质押参考市值



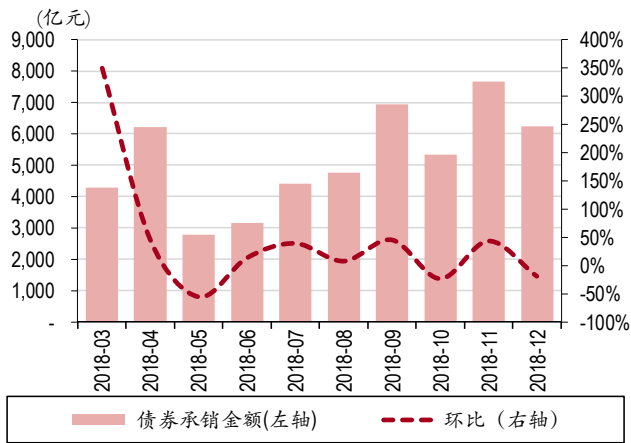
资料来源: 万得, 中银国际证券

图表 8. 股票承销金额及环比



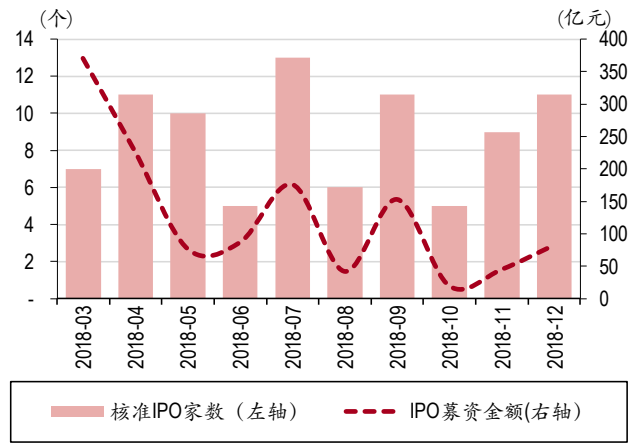
资料来源: 万得, 中银国际证券

图表 9. 债券承销及环比



资料来源: 万得, 中银国际证券

图表 10. IPO 过会数



资料来源: 万得, 中银国际证券

估值预测

图表 11.各券商估值

代码	券商	股价 (元)	总市值 (亿元)	PB				PE				评级
				2016	2017	2018E	2019E	2016	2017	2018E	2019E	
600030.SH	中信证券	17.00	1,963	1.44	1.38	1.33	1.28	19.77	18.02	19.32	16.67	买入
601688.SH	华泰证券	17.88	1,367	1.52	1.47	1.37	1.31	20.42	13.81	16.84	15.48	买入
600837.SH	海通证券	9.59	1,021	1.00	0.94	0.91	0.89	13.71	12.80	19.57	16.53	增持
601211.SH	国泰君安	16.49	1,405	1.26	1.17	1.13	1.09	12.78	14.54	18.88	16.61	增持
000776.SZ	广发证券	13.35	954	1.30	1.20	1.16	1.11	12.67	11.84	16.62	12.61	增持
600999.SH	招商证券	13.93	886	1.56	1.45	1.40	1.35	17.27	16.13	21.11	18.09	增持
601066.SH	中信建投	10.91	749	2.03	1.91	1.77	1.60	15.86	20.78	28.66	26.86	增持
000166.SZ	申万宏源	4.32	974	1.86	1.76	1.62	1.50	18.00	21.60	20.57	19.64	增持
601881.SH	中国银河	7.51	606	1.24	1.18	1.15	1.13	14.77	19.12	26.82	22.76	未有评级
002736.SZ	国信证券	8.67	711	1.64	1.51	1.47	1.42	15.60	15.54	23.43	20.64	未有评级
601788.SH	光大证券	9.57	417	0.93	0.91	0.89	0.86	14.64	14.63	17.72	15.69	未有评级
601901.SH	方正证券	6.78	558	1.58	1.49	1.46	1.43	21.87	37.67	37.67	37.67	未有评级
300059.SZ	东方财富	12.53	648	3.48	4.41	4.15	3.86	90.73	101.68	58.44	46.64	买入
600958.SH	东方证券	8.21	535	1.26	1.08	1.09	1.07	22.05	16.16	44.75	34.70	增持
601377.SH	兴业证券	5.15	345	1.09	1.03	1.02	1.00	16.85	15.09	38.98	33.53	增持
000728.SZ	国元证券	7.63	257	0.72	1.01	0.99	0.97	10.60	19.08	24.61	21.19	未有评级
601555.SH	东吴证券	7.42	223	1.10	1.07	1.06	1.05	14.84	28.54	57.08	60.08	未有评级
600369.SH	西南证券	4.06	229	1.21	1.18	1.17	1.15	25.38	33.83	45.11	33.83	未有评级
600109.SH	国金证券	7.86	238	1.36	1.26	1.23	1.19	18.32	19.80	23.12	20.68	未有评级
000783.SZ	长江证券	5.56	307	1.20	1.16	1.14	1.12	12.64	19.86	34.75	29.26	中性
000686.SZ	东北证券	6.88	161	1.03	1.03	1.02	1.01	11.86	24.57	49.14	51.73	未有评级
601198.SH	东兴证券	9.98	275	1.50	1.43	1.41	1.38	18.94	21.01	42.02	40.02	未有评级
000750.SZ	国海证券	5.08	214	1.56	1.56	1.55	1.54	21.17	56.44	112.89	107.51	未有评级
601099.SH	太平洋	2.75	187	1.59	1.60	1.59	1.59	27.50	161.76	323.53	340.56	未有评级
002673.SZ	西部证券	8.16	286	1.84	1.62	1.61	1.59	20.40	35.43	70.86	78.74	未有评级
002500.SZ	山西证券	6.51	184	1.50	1.47	1.46	1.45	38.29	46.50	93.00	97.89	未有评级
002797.SZ	第一创业	6.13	215	1.56	2.42	2.40	2.37	22.70	51.08	102.17	107.54	未有评级
601375.SH	中原证券	4.63	142	1.72	1.79	1.77	1.75	21.05	42.09	84.18	88.61	未有评级
600909.SH	华安证券	5.12	185	1.57	1.51	1.49	1.47	24.38	28.44	56.89	59.88	未有评级
601878.SH	浙商证券	7.95	265	2.49	1.96	1.92	1.88	19.39	23.38	46.76	49.23	未有评级
601108.SH	财通证券	7.80	280	1.71	1.38	1.35	1.30	14.18	17.33	34.67	16.25	未有评级
601990.SH	南京证券	9.58	263	2.56	2.53	2.50	2.48	47.90	56.35	112.71	118.64	未有评级
002926.SZ	华西证券	9.29	244	1.64	1.53	1.50	1.47	11.76	18.96	37.92	39.91	未有评级
	大券商		11,053	1.43	1.35	1.29	1.23	15.96	16.25	20.87	18.33	
	行业		17,295	1.55	1.53	1.49	1.44	21.46	31.94	53.36	51.99	
	中小券商		7,975	1.60	1.62	1.59	1.55	24.22	39.78	69.60	68.82	

资料来源：万得，中银国际证券

注：股价截止日 2019 年 01 月 14 日，未有评级公司盈利预测来自万得一致预期

风险提示

政策出台对行业的影响超预期；市场波动对行业业绩、估值的双重影响；国际外部环境对全市场的影响超出预期；市场连续下跌对信用业务和自营业务带来的风险。

披露声明

本报告准确表述了证券分析师的个人观点。该证券分析师声明，本人未在公司内、外部机构兼任有损本人独立性与客观性的其他职务，没有担任本报告评论的上市公司的董事、监事或高级管理人员；也不拥有与该上市公司有关的任何财务权益；本报告评论的上市公司或其它第三方都没有或没有承诺向本人提供与本报告有关的任何补偿或其它利益。

中银国际证券股份有限公司同时声明，将通过公司网站披露本公司授权公众媒体及其他机构刊载或者转发证券研究报告有关情况。如有投资者于未经授权的公众媒体看到或从其他机构获得本研究报告的，请慎重使用所获得的研究报告，以防止被误导，中银国际证券股份有限公司不对其报告理解和使用承担任何责任。

评级体系说明

以报告发布日后公司股价/行业指数涨跌幅相对同期相关市场指数的涨跌幅的表现为基准：

公司投资评级：

- 买入：预计该公司在未来 6 个月内超越基准指数 20% 以上；
- 增持：预计该公司在未来 6 个月内超越基准指数 10%-20%；
- 中性：预计该公司股价在未来 6 个月内相对基准指数变动幅度在 -10%-10% 之间；
- 减持：预计该公司股价在未来 6 个月内相对基准指数跌幅在 10% 以上；
- 未有评级：因无法获取必要的资料或者其他原因，未能给出明确的投资评级。

行业投资评级：

- 强于大市：预计该行业指数在未来 6 个月内表现强于基准指数；
- 中性：预计该行业指数在未来 6 个月内表现基本与基准指数持平；
- 弱于大市：预计该行业指数在未来 6 个月内表现弱于基准指数。
- 未有评级：因无法获取必要的资料或者其他原因，未能给出明确的投资评级。

沪深市场基准指数为沪深 300 指数；新三板市场基准指数为三板成指或三板做市指数；香港市场基准指数为恒生指数或恒生中国企业指数；美股市场基准指数为纳斯达克综合指数或标普 500 指数。

风险提示及免责声明

本报告由中银国际证券股份有限公司证券分析师撰写并向特定客户发布。

本报告发布的特定客户包括：1) 基金、保险、QFII、QDII 等能够充分理解证券研究报告，具备专业信息处理能力的中银国际证券股份有限公司的机构客户；2) 中银国际证券股份有限公司的证券投资顾问服务团队，其可参考使用本报告。中银国际证券股份有限公司的证券投资顾问服务团队可能以本报告为基础，整合形成证券投资顾问服务建议或产品，提供给接受其证券投资顾问服务的客户。

中银国际证券股份有限公司不以任何方式或渠道向除上述特定客户外的公司个人客户提供本报告。中银国际证券股份有限公司的个人客户从任何外部渠道获得本报告的，亦不应直接依据所获得的研究报告作出投资决策；需充分咨询证券投资顾问意见，独立作出投资决策。中银国际证券股份有限公司不承担由此产生的任何责任及损失等。

本报告内含保密信息，仅供收件人使用。阁下作为收件人，不得出于任何目的直接或间接复制、派发或转发此报告全部或部分内容予任何其他人士，或将此报告全部或部分内容发表。如发现本研究报告被私自刊载或转发的，中银国际证券股份有限公司将及时采取维权措施，追究有关媒体或者机构的责任。所有本报告内使用的商标、服务标记及标记均为中银国际证券股份有限公司或其附属及关联公司（统称“中银国际集团”）的商标、服务标记、注册商标或注册服务标记。

本报告及其所载的任何信息、材料或内容只提供给阁下作参考之用，并未考虑到任何特别的投资目的、财务状况或特殊需要，不能成为或被视为出售或购买或认购证券或其它金融票据的要约或邀请，亦不构成任何合约或承诺的基础。中银国际证券股份有限公司不能确保本报告中提及的投资产品适合任何特定投资者。本报告的内容不构成对任何人的投资建议，阁下不会因为收到本报告而成为中银国际集团的客户。阁下收到或阅读本报告须在承诺购买任何报告中所指之投资产品之前，就该投资产品的适合性，包括阁下的特殊投资目的、财务状况及其特别需要寻求阁下相关投资顾问的意见。

尽管本报告所载资料的来源及观点都是中银国际证券股份有限公司及其证券分析师从相信可靠的来源取得或达到，但撰写本报告的证券分析师或中银国际集团的任何成员及其董事、高管、员工或其他任何个人（包括其关联方）都不能保证它们的准确性或完整性。除非法律或规则规定必须承担的责任外，中银国际集团任何成员不对使用本报告的材料而引致的损失负任何责任。本报告对其中所包含的或讨论的信息或意见的准确性、完整性或公平性不作任何明示或暗示的声明或保证。阁下不应单纯依靠本报告而取代个人的独立判断。本报告仅反映证券分析师在撰写本报告时的设想、见解及分析方法。中银国际集团成员可发布其它与本报告所载资料不一致及有不同结论的报告，亦有可能采取与本报告观点不同的投资策略。为免生疑问，本报告所载的观点并不代表中银国际集团成员的立场。

本报告可能附载其它网站的地址或超级链接。对于本报告可能涉及到中银国际集团本身网站以外的资料，中银国际集团未有参阅有关网站，也不对它们的内容负责。提供这些地址或超级链接（包括连接到中银国际集团网站的地址及超级链接）的目的，纯粹为了阁下的方便及参考，连结网站的内容不构成本报告的任何部份。阁下须承担浏览这些网站的风险。

本报告所载的资料、意见及推测仅基于现状，不构成任何保证，可随时更改，毋须提前通知。本报告不构成投资、法律、会计或税务建议或保证任何投资或策略适用于阁下个别情况。本报告不能作为阁下私人投资的建议。

过往的表现不能被视作将来表现的指示或保证，也不能代表或对将来表现做出任何明示或暗示的保障。本报告所载的资料、意见及预测只是反映证券分析师在本报告所载日期的判断，可随时更改。本报告中涉及证券或金融工具的价格、价值及收入可能出现上升或下跌。

部分投资可能不会轻易变现，可能在出售或变现投资时存在难度。同样，阁下获得有关投资的价值或风险的可靠信息也存在困难。本报告中包含或涉及的投资及服务可能未必适合阁下。如上所述，阁下须在做出任何投资决策之前，包括买卖本报告涉及的任何证券，寻求阁下相关投资顾问的意见。

中银国际证券股份有限公司及其附属及关联公司版权所有。保留一切权利。

中银国际证券股份有限公司

中国上海浦东
银城中路 200 号
中银大厦 39 楼
邮编 200121
电话: (8621) 6860 4866
传真: (8621) 5888 3554

相关关联机构:

中银国际研究有限公司

香港花园道一号
中银大厦二十楼
电话: (852) 3988 6333
致电香港免费电话:
中国网通 10 省市客户请拨打: 10800 8521065
中国电信 21 省市客户请拨打: 10800 1521065
新加坡客户请拨打: 800 852 3392
传真: (852) 2147 9513

中银国际证券有限公司

香港花园道一号
中银大厦二十楼
电话: (852) 3988 6333
传真: (852) 2147 9513

中银国际控股有限公司北京代表处

中国北京市西城区
西单北大街 110 号 8 层
邮编: 100032
电话: (8610) 8326 2000
传真: (8610) 8326 2291

中银国际(英国)有限公司

2/F, 1 Lothbury
London EC2R 7DB
United Kingdom
电话: (4420) 3651 8888
传真: (4420) 3651 8877

中银国际(美国)有限公司

美国纽约市美国大道 1045 号
7 Bryant Park 15 楼
NY 10018
电话: (1) 212 259 0888
传真: (1) 212 259 0889

中银国际(新加坡)有限公司

注册编号 199303046Z
新加坡百得利路四号
中国银行大厦四楼(049908)
电话: (65) 6692 6829 / 6534 5587
传真: (65) 6534 3996 / 6532 3371