



Research and
Development Center

多方利好影响，金融 IT 持续受益

2019 年 2 月 25 日

袁海宇 行业分析师

边铁城 行业分析师

蔡靖 行业分析师

王佐玉 研究助理

多方利好影响，金融 IT 持续受益

2019 年第 8 期周报

2019 年 2 月 25 日

本期内容提要：

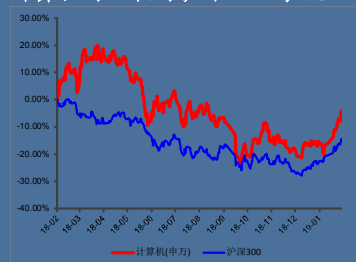
- ◆ **上周行情回顾：**上周申万计算机指数收于 3820.57 点，上涨 8.26%，沪深 300 指数上涨 5.43%，创业板指数上涨 7.25%，中小板指数上涨 7.05%。申万计算机指数涨跌幅在所有申万一级行业中排名第五（5/28）。分板块来看，各主题板块指数以上涨为主，互联网金融指数、移动支付指数、移动互联网指数表现位居前列，智慧医疗指数、智能家居指数、智能电网指数表现相对较差。上周计算机板块有 197 家公司上涨，0 家公司持平，3 家公司下跌。其中涨幅比较大的公司有大智慧(+47.38%)、金证股份(+33.18%)、同花顺(+32.36%)、万兴科技(+32.21%)、数字认证(+25.01%)。
- ◆ **本周行业观点：**上周，习近平总书记主持中共中央政治局第十三次集体学习并发表讲话。讲话中强调了深化金融供给侧结构性改革以及增强金融服务实体经济能力等方面内容。习近平强调了金融要以服务实体经济、服务人民生活为本，同时积极开发个性化、差异化、定制化金融产品。在做好防范化解金融风险的同时，要加快金融市场基础设施建设，稳步推进金融业关键信息基础设施国产化。我们认为，此次讲话有望促进金融业产品创新、推进普惠金融以及加强对金融风险的防范。在这个过程中，不管是创新金融产品的推出还是运用现代科技手段加强金融监管，都对金融机构的 IT 系统提出了新的需求，金融 IT 投入规模有望得到提升。此外，金融 IT 系统也有望受益于国产化的持续推进。上周，证监会发布《证券投资基金经营机构管理人中管理人（MOM）产品指引（征求意见稿）》，此举有利于促进证券投资基金经营机构资产管理业务创新发展，规范管理人中管理人产品运作，保护投资人合法权益。新产品新模式的引入同样需要券商、基金等金融机构 IT 系统的相应升级，从而为金融 IT 带来新的业务增量。结合未来科创板、沪伦通、量化私募券商交易接口的落地，都将给开展相关业务的券商带来新的金融 IT 需求。在多方面政策利好之下，市场环境向鼓励金融创新、推进金融领域改革开放转变，金融 IT 需求有望得到明显提振，细分领域有望保持较高景气度。
- ◆ **重点推荐公司：**（1）恒华科技：“十三五”期间电网建设投入依旧可观，配电网侧建设是重点，智能化投入比例也有望提升。公司也在积极推进电力信息化领域的 SaaS 服务，云平台业务进展顺利，2018 年三季度末总注册用户数达到 61,200 家，其中企业用户数为 4,820 个，个人注册用户数为 56,380 个。新一轮电改的核心是售电侧市场的放开，公司可以为新兴售电公司提供从业务培训、投融资、配网建设到信息系统建设的售电侧一体化服务，公司有望受益于电改的深入推进；（2）启明星辰：启明星辰长期以来始终专注于信息安全领域，

证券研究报告

行业研究——周报

计算机行业

计算机行业相对沪深 300 表现



资料来源：信达证券研发中心

袁海宇 行业分析师

执业编号：S1500518110001
 联系电话：+86 10 83326726
 邮箱：yuanhaiyu@cindasc.com

边轶城 行业分析师

执业编号：S1500510120018
 联系电话：+86 10 83326721
 邮箱：biantiecheng@cindasc.com

蔡靖 行业分析师

执业编号：S1500518060001
 联系电话：+86 10 83326728
 邮箱：caijing@cindasc.com

王佐玉 研究助理

联系电话：+86 10 83326723
 邮箱：wangzuoyu@cindasc.com

信达证券股份有限公司
 CINDA SECURITIES CO.,LTD
 北京市西城区闹市口大街 9 号院 1 号楼
 邮编：100031

以安全产品和服务两条主线，较为完备的覆盖客户的网络安全需求。根据第三方数据及公司年报，公司近些年在安全管理平台（SOC）、统一威胁管理平台（UTM）、入侵检测/入侵防御（IDS/IPS）、防火墙、VPN等主流信息安全产品的市场占有率保持领先，综合实力突出。公司一直以来注重公司的研发及技术储备，研发投入占营收的比重始终保持在行业内的较高水平。（3）中海达：公司是国内业务覆盖全面的卫星导航领先企业。公司产品在主流的RTK产品、GIS数据采集器、海洋探测设备市场均占据重要的市场地位。在技术领域，公司是国内少数几家拥有自主板卡技术的公司之一。2017年，公司北斗高精度板卡产品性能获得客户广泛认可，并在自产RTK设备上实现了超过30%的进口替代。作为行业龙头的中海达将受益于卫星导航产业链发展以及北斗建设的日趋完善。（4）广联达：公司是国内建筑信息化龙头，以工程造价和工程施工类软件为业务核心。在工程造价软件领域，2015年公司开始在传统软件收费方式的基础上推广“云+端”的产品架构，并正式发布采用新型的云计价产品。2017年，云计价业务试点顺利推行，并开始在全国6个试点地区稳步推行，试点区域的用户转化率平均达到80%，用户续费率约85%，云转型效果初显。根据公司2018年业绩快报，2018年公司预计实现营业总收入29.04亿元，同比增长23.24%，其中工程造价业务增速超25%。（5）润和软件：公司是国内金融信息化领域领先企业，其中银行客户为主要的服务对象。2017年公司在中国银行IT解决方案市场占有率排名第8，其中在业务类解决方案市场排名第4，并在核心业务解决方案子市场排名第2，市场占有率达5.7%。公司与蚂蚁金服有着深入的战略合作，双方以中小银行为共同的目标客户，以科技赋能的方式助其在服务中小企业的过程中提高竞争力。目前，公司与蚂蚁金服的各项合作进展顺利。“新一代分布式金融核心系统”研发顺利。在智能终端信息化业务领域，公司拥有包括“芯片、平台、应用”的整体生态能力，以“一站式的交付模式”帮助客户快速研发产品、提高用户体验。公司携手华为hikey970人工智能芯片推出新一代AI边缘计算平台，助力终端信息化业务快速突破。

- ◆ **风险因素：**宏观经济环境发生较大变化风险；政策不及预期风险；商誉减值风险。

目 录

本周行业观点及重点推荐公司	1
行业观点	1
重点推荐公司	1
部分重点公司推荐理由	2
行业及公司动态	3
行业动态	3
公司公告	6
上周行情回顾	8
上周行业市场表现	8
上周涨跌幅排行榜	8
风险因素	9

表 目 录

表 1: 上周涨跌幅排行榜	8
---------------------	---

图 目 录

图 1: 分主题板块涨跌幅情况	8
-----------------------	---

本周行业观点及重点推荐公司

行业观点

上周，习近平总书记主持中共中央政治局第十三次集体学习并发表讲话。讲话中强调了深化金融供给侧结构性改革以及增强金融服务实体经济能力等方面内容。习近平强调了金融要以服务实体经济、服务人民生活为本，同时积极开发个性化、差异化、定制化金融产品。在做好防范化解金融风险的同时，要加快金融市场基础设施建设，稳步推进金融业关键信息基础设施国产化。我们认为，此次讲话有望促进金融业产品创新、推进普惠金融以及加强对金融风险的防范。在这个过程中，不管是创新金融产品的推出还是运用现代科技手段加强金融监管，都对金融机构的 IT 系统提出了新的需求，金融 IT 投入规模有望得到提升。此外，金融 IT 系统也有望受益于国产化的持续推进。

上周，证监会发布《证券投资基金经营机构管理人中管理人（MOM）产品指引（征求意见稿）》，此举有利于促进证券投资基金经营机构资产管理业务创新发展，规范管理人中管理人产品运作，保护投资人合法权益。新产品新模式的引入同样需要券商、基金等金融机构 IT 系统的相应升级，从而为金融 IT 带来新的业务增量。结合未来科创板、沪伦通、量化私募券商交易接口的落地，都将给开展相关业务的券商带来新的金融 IT 需求。在多方面政策利好之下，市场环境向鼓励金融创新、推进金融领域改革开放转变，金融 IT 需求有望得到明显提振，细分领域有望保持较高景气度。

重点推荐公司

人工智能：佳都科技、思创医惠、科大讯飞

智慧城市：易华录、千方科技、数字政通、太极股份

行业信息化：恒华科技、广联达、润和软件

信息安全：启明星辰

其他推荐跟踪：中海达、航天信息、梦网集团、紫光股份、德赛西威

部分重点公司推荐理由

恒华科技：公司专注于智能电网信息化领域。“十三五”期间电网建设投入依旧可观，配电网侧建设是重点，智能化投入比例也有望提升。公司也在积极推进电力信息化领域的 SaaS 服务，云平台业务进展顺利，2018 年三季度末总注册用户数达到 61,200 家，其中企业用户数为 4,820 个，个人注册用户数为 56,380 个。新一轮电改的核心是售电侧市场的放开，公司可以为新兴售电公司提供从业务培训、投融资、配网建设到信息系统建设的售电侧一体化服务，公司有望受益于电改的深入推进。公司近年来业绩表现良好，2015 年以来营收及利润均保持快速增长，2017 年营收及归母净利润的同比增速分别达到 41.84% 和 53.26%，且 2018 年全年业绩预告显示公司业绩高速增长趋势得以延续。

思创医惠：公司是国内唯一一家在电子商品防盗(EAS)行业的上市龙头企业。公司 EAS 产品种类齐全，拥有 EAS 产业技术优势与规模优势，公司 EAS 业务持续稳定增长，产品销售覆盖海内外，全球市场占有率超过 30%，维持 40%以上高毛利率。2015 年收购医惠科技后，公司以医惠科技为基础，不断开拓强化智慧医疗，意将公司打造成为智慧医疗行业龙头。通过与 IBM 合作，公司成功将 IBM 沃森本土化，已与国内几十家三甲医院签署了 Watson 肿瘤解决方案合作协议，其中近十家沃森联合会诊中心已经正式落地运营并开放商用服务。此外，公司的 RFID 业务发展多年，拥有一定的技术积累与客户，为服装零售业及生鲜零售行业的客户提供智能化解决方案。随着线下生鲜等快速大规模布局，相关订单有望快速增长。

启明星辰：近年来，国内外安全形势日益严峻，社会对于信息安全的重视程度日益提升。安全需求的增长和政策的持续加码使得信息安全行业持续向好。2017 年 6 月 1 日起《网络安全法》的正式实施将使信息安全领域的发展走上规范化、法制化的道路。启明星辰长期以来始终专注于信息安全领域，以安全产品和服务两条主线，较为完备的覆盖客户的网络安全需求。根据第三方数据及公司年报，公司近些年在安全管理平台(SOC)、统一威胁管理平台(UTM)、入侵检测/入侵防御(IDS/IPS)、防火墙、VPN 等主流信息安全产品的市场占有率保持领先，综合实力突出。公司上市以来通过内生和外延发展持续做大做强，业绩保持快速增长。从 2010 到 2017 年营业总收入的年均复合增速为 29.8%，归母净利润的年均复合增速为 33.4%。公司一直以来注重公司的研发及技术储备，研发投入占营收的比重始终保持在行业内的较高水平。同时公司拥有代表国内最高水准的技术团队，包括积极防御实验室(ADLab)、安全咨询专家团(VF 专家团)等，在漏洞挖掘与分析、恶意代码检测与对抗等领域拥有领先的核心技术积累。

中海达：公司是国内业务覆盖全面的卫星导航领先企业。公司拥有全自主的室内外、海陆空全业态的高精度定位技术，卫星导航、UWB(超宽带)、声呐、三维激光等定位技术均处于国内行业领先水平。公司通过内生及外延的方式不断完善产业链，除了主流的 GNSS 产品系列、海洋产品系列、GIS 数据采集系统外，在上游高精度板卡、高精度导航地图和下游三维激光、无人机、无人船、室内定位等在内的业务领域都有所涉及。公司产品在主流的 RTK 产品、GIS 数据采集器、海洋探测设备市场均占据重要的市场地位，例如在最重要的 RTK 市场公司产品市占率约在三分之一，与南方测绘、华测导航等竞争对手一起占据了大部分市场份额。在技术领域，公司是国内少数几家拥有自主板卡技术的公司之一。2016 年公司高精度自主板卡研发成功，并进入小批量生产阶段。2017 年，公司北斗高精度板卡产品性能获得客户广泛认可，并在自产 RTK 设备上实现了超

过 30% 的进口替代，带动公司毛利率的持续提升。2018 年北斗三号卫星进入密集发射期，北斗组网的快速推进以及在“一带一路”地区的使用有望使得北斗导航系统发挥更重要的作用，并带动整个卫星导航产业的发展。而作为行业龙头的中海达将受益于产业链发展以及北斗建设的日趋完善。

广联达：公司是国内建筑信息化龙头，以工程造价和工程施工类软件为业务核心。在工程造价软件领域，2015 年公司开始传统软件收费方式的基础上推广“云+端”的产品架构，并发布采用新型的云计价产品。2017 年，云计价业务试点顺利推行，并开始在全国 6 个试点地区稳步推行，试点区域的用户转化率平均达到 80%，用户续费率约 85%，云转型效果初显。2018 年及 2019 年随着试点区域的扩大以及云业务的进一步成熟，公司将迎来造价业务云转型的高峰期。施工类软件是公司相对较新的业务方向。施工阶段软件千亿级的市场规模给公司业务带来巨大空间。2017 年公司工程施工类业务得到快速发展，实现营业收入 5.58 亿元，同比增长 61.17%。未来施工类业务将为公司成长提供新的动力。根据公司 2018 年业绩快报，2018 年公司预计实现营业总收入 29.04 亿元，同比增长 23.24%，其中工程造价业务增速超 25%。

润和软件：公司是国内金融信息化领域领先企业，其中银行客户为主要的服务对象。2017 年公司在中国银行 IT 解决方案市场占有率排名第 8，其中在业务类解决方案市场排名第 4，并在核心业务解决方案子市场排名第 2，市场占有率达 5.7%。对于银行业 IT 解决方案市场，2017 年市场的整体规模达到 339.60 亿元，相比 2016 年增长 22.5%。IDC 预测该市场规模到 2020 年将达到 882.95 亿元，从 2018 年到 2022 年的年均复合增长率达到 20.8%。公司与蚂蚁金服有着深入的合作，双方以中小银行为共同的目标客户，以科技赋能的方式助其在服务中小企业的过程中提高竞争力。目前，公司与蚂蚁金服的各项合作进展顺利。“新一代分布式金融核心系统”研发顺利。在智能终端信息化业务领域，公司拥有包括“芯片、平台、应用”的整体生态能力，以“一站式的交付模式”帮助客户快速研发产品、提高用户体验。公司携手华为 hikey970 人工智能芯片推出新一代 AI 边缘计算平台，助力终端信息化业务快速突破。

行业及公司动态

行业动态

- **【互联网保险：保单量 5 年增 18 倍，高潜用户规模达 2.17 亿】**近日，微保携手腾讯发布《2018 年互联网保险年度报告》(以下简称《报告》)。《报告》显示，近年来互联网保险总体呈快速增长的态势，互联网保单量 5 年间增长 18 倍。另据测算，未来一年有较为确定的购买保险计划的高潜用户规模将达到 2.17 亿。《报告》指出，近年来互联网保险总体呈快速增长的态势，并于 2016 年迎来一个小高峰。数据显示，2016 年互联网保险保费达到 2347 亿，相当于比 2011 年增长了 73 倍。同时，互联网保单量也呈现快速增长态势。据《报告》统计，2012 年互联网保单量为 3.7 亿单，时至 2016 年互联网保单量已增长至 67.6 亿单。5 年间，互联网保单量增长了 18 倍。(中国网财经)

- **【京东与日本乐天达成合作 推动无人配送技术落地日本】**2月21日，京东集团与日本乐天株式会社（以下简称“日本乐天”）就无人配送达成合作协议。京东集团将为日本乐天提供末端配送无人机、配送机器人等智能物流设备以及配套解决方案。据悉，这是京东智能物流终端设备首次布局东亚国家，本次合作将扩大无人配送解决方案的范围，并尽早实现无人配送服务商业化。此次双方合作主要围绕以京东无人科技为代表的智能物流展开，京东 X 事业部将向日本乐天提供无人机和配送机器人等设备，为其在日本地区的本土化运营提供支持以及培训。（北京商报）
- **【Strategy Analytics: 2018 年 Q4 全球智能音箱出货量创纪录，超 2017 年总和】**Strategy Analytics 最新发布的研究报告指出，智能音箱是去年最热门的消费电子产品。2018 年第四季度，全球智能音箱出货量增长了 95%，达到 3850 万台。超过 2017 年总出货量，使得 2018 年的总出货量达到 8620 万台。因低成本 Echo Dot 和 Home Mini 智能音箱的普及，亚马逊和谷歌在四季度的表现尤为强劲，市场份额均环比增长。亚马逊以 35.5% 的市场份额位列 18Q4 第一名，谷歌以 30% 市场份额紧跟其后。苹果的 HomePod 销售额增长了 45%，但其市场份额在 Q4 回落至 4.1%，仅排名第六。（新浪财经）
- **【搜狗发布全球首个站立式 AI 合成主播：更加智能逼真】**2月19日，在新华社新媒体中心与搜狗公司战略合作签约仪式上，搜狗公司与新华社新媒体中心联合发布了全球首个站立式 AI 合成主播，新的 AI 合成主播将从过去的“坐着播新闻”升级成结合肢体动作的“站立式播报”，标志着“搜狗分身”技术再次取得突破。搜狗此次带来的全球首个站立式 AI 合成主播，将在声音、嘴唇动作和表情之外，利用“搜狗分身”技术继续赋予 AI 合成主播肢体语言的能力，让 AI 合成主播更加智能逼真。据了解，新版的 AI 合成主播采用了“搜狗分身”领先的 wavernn 波形建模技术，可以实现逼真的语音合成效果，让 AI 的声音更具有真实情感和表现力。最新推出的站立式 AI 合成主播将参与 2019 年全国两会的报道，并将在搜狗搜索、输入法等资讯平台上与用户见面。（TechWeb）
- **【Facebook 将开发人工智能芯片：与谷歌亚马逊竞争】**据英国《金融时报》报道，在意识到大幅加快计算速度可以推动人工智能实现突破后，Facebook 也在跟亚马逊和谷歌展开竞争，开发自己的人工智能芯片。Facebook 首席人工智能科学家 Yann LeCun（杨立昆）表示，该公司的目标包括一个具备足够多“常识”的数字助手，使之可以跟人们就任何话题展开沟通，这对于目前的语音控制设备来说是一个巨大进步。该公司还希望把人工智能变成更加实用的社交网络控制工具，实现实时视频监控，帮助人类审核员判断某项内容是否违规。Yann LeCun 接受《金融时报》采访时表示，Facebook 希望与多家芯片公司合作设计新产品，最近还与英特尔合作开展了一个项目。但他也指出，该公司正在开发自己的定制 ASIC 芯片来支持人工智能项目。（新浪科技）
- **【天津启动建设健康医疗大数据超级平台】**近日，天津市卫生健康委员会、武清区人民政府与浪潮集团有限公司签署战略合作协议，三方将共同建设发展天津健康医疗大数据，建设天津市“健康云”，推进天津市健康医疗大数据创新应用和产业发展。根据协议，天津市卫生健康委、武清区和浪潮集团将按照国家和市委、市政府关于加快推进健康医疗大数据、人工智能和生物医药发展的精神，围绕健康天津发展大局，发挥各自优势，共同建设天津健康医疗大数据超级平台，加

快健康医疗大数据汇集和开放共享，积极推进世界智能大会十大重点工作之一的智能健康与医疗建设项目落地，促进智能新技术与医疗健康融合发展，推动“互联网+医疗健康”、健康医疗大数据创新应用和智能医疗与健康产业发展，提升卫生健康事业发展水平。（中国证券网）

- **【广东省开出电商行业首张区块链电子发票】**近日，广东省税务局的“税链”区块链电子发票有了新的用武之地——一家来自广东的天猫商城商户为消费者李小姐开出电商行业首张区块链电子发票。这是“税链”区块链电子发票应用范围首次扩展到大型电商领域。据了解，广东省税务局发挥区块链弱中心化的技术特点，充分利用“税链”区块链电子发票平台开放式、分布式的部署架构，与阿里发票平台进行对接，实现由阿里发票平台借助“税链”区块链电子发票平台为消费者开具广东省通用类电子发票。（人民网）
- **【日媒：日本将打造新一代超级计算机，将投入约 12 亿美元】**日媒称，日本将启动下一代国产超级计算机计划。它将作为 8 月结束运行的国产超级计算机“京”的后继机型，于 2019 财年着手打造，2021 财年开始运行。如今，经济活动越来越多地使用大量数据，通过超级计算机，可以无穷尽地生成人工数据，开发出划时代的新药和创新性的生产技术。日本官方和民间企业将投入约 1300 亿日元（约合 12 亿美元）。（参考消息）
- **【百度云首次公布业绩，四季度营收 11 亿元】**在百度财报电话会议上，百度云首次公布了营收数据：2018 年第 4 季度实现营收 11 亿元，同比增长一倍以上。以此估算，百度云有望进入中国云计算厂商 Top 3 行列，仅次于阿里与腾讯。百度董事长兼 CEO 李彦宏表示，第四季度，百度智能云的客户基础在显著提升，百度人工智能解决方案正在向电信、交通、工业制造、金融服务等领域广泛渗透。（36 氪）
- **【微软宣布在法国成立人工智能全球发展中心】**微软公司宣布，将依托位于巴黎近郊伊西莱穆利诺市的微软工程中心成立一个人工智能全球发展中心，旨在为微软的全球用户与合作伙伴提供人工智能解决方案等。微软公司当天说，这个人工智能全球发展中心已吸引了来自全球各地的 100 余名工程师。新成立的人工智能全球发展中心的使命是支持微软的用户进行数字化转型，通过人工智能提高效率和生产力。（新华社）
- **【IDC：预计到 2025 年中国将拥有全球最大数据圈】**数据公司 IDC 发布的白皮书预测，2018 年至 2025 年中国的数据圈将以 30% 的年平均增长速度领先全球，比全球高 3%。预计在 2025 年中国数据圈增至 48.6ZB，占全球 27.8%，成为最大数据圈。从 2015 年到 2025 年，中国数据圈以 14 倍的速度扩张。2018 年，数据圈中 56% 的数据需要得到安全保护，而到 2025 年将增长至 66%。物联网的发展将推动实时数据的增长，到 2025 年，实时数据占比将达到 29%。（界面网）

公司公告

- **【科蓝软件】**公司控股子公司大陆云盾电子认证服务有限公司近日收到由国家工业和信息化部颁发的《电子认证服务许可证》(许可证编号 ECP50010819050)。
- **【合众思壮】**公司全资子公司广州中科雅图信息技术有限公司拟向中国工商银行股份有限公司广州番禺支行申请授信,授信额度人民币金额 5,000 万元,期限一年。公司决定对该笔授信提供担保。
- **【中威电子】**公司拟使用自有资金或金融机构借款以集中竞价交易方式回购部分公司发行的 A 股社会公众股,用于股权激励或者员工持股计划;本次回购的资金总额不低于人民币 3,000 万元且不超过人民币 5,000 万元。
- **【汇纳科技】**公司拟向不超过 5 名特定对象发行股票,预计发行股份总数不超过 20,180,400 股(含本数)。
- **【金溢科技】**公司股东深圳至为投资企业(有限合伙)计划在 2019 年 2 月 28 日至 2019 年 8 月 27 日期间以集中竞价方式减持本公司股份 1,178,000 股(占本公司总股本比例 1.00%)。
- **【恒生电子】**公司与华宝基金管理有限公司于 2019 年 2 月 20 日签署《战略合作备忘录》,双方就投研一体化平台项目达成战略合作伙伴关系。
- **【华平股份】**公司与广东长实通信科技有限公司签署了《微小基站通信基础设施项目合作协议》,长实通信通过向运营商或铁塔公司获取微小基站站址或杆塔建设及服务需求,利用华平股份拥有产权或使用权的平安城市监控杆塔,通过利旧、改造或新建的方式为运营商提供满足运营商微小基站通信设施安装需求的站址或杆塔,为运营商提供站址或杆塔服务并获取相关服务费后进行业务分成合作。
- **【浩丰科技】**持本公司股份 9,624,576 股(占公司总股本 2.62%)的股东张明哲计划以集中竞价交易、大宗交易或其他合法的方式减持本公司股份 9,624,576 股(占公司总股本 2.62%)。
- **【用友网络】**公司股东共青城优富投资管理合伙企业(有限合伙)计划通过集中竞价减持公司 400 万股至 600 万股股份,减持价格按照市场价格,但不低于 26 元/股。
- **【浩云科技】**公司于 2019 年 2 月 22 日收到江苏省国际招标公司发来的中选通知书,确定公司为中国民生银行股份有限公司 2018-2020 年度技防设备系列产品的入围供应商。
- **【世纪瑞尔】**公司发布 2018 年业绩快报,实现营业总收入 6.76 亿元(YOY +29.25%),归母净利润 8644.2 万元(YOY +84.92%)。
- **【朗科科技】**公司发布 2018 年业绩快报,实现营业总收入 9.67 亿元(YOY +4.10%),归母净利润 6449.4 万元(YOY

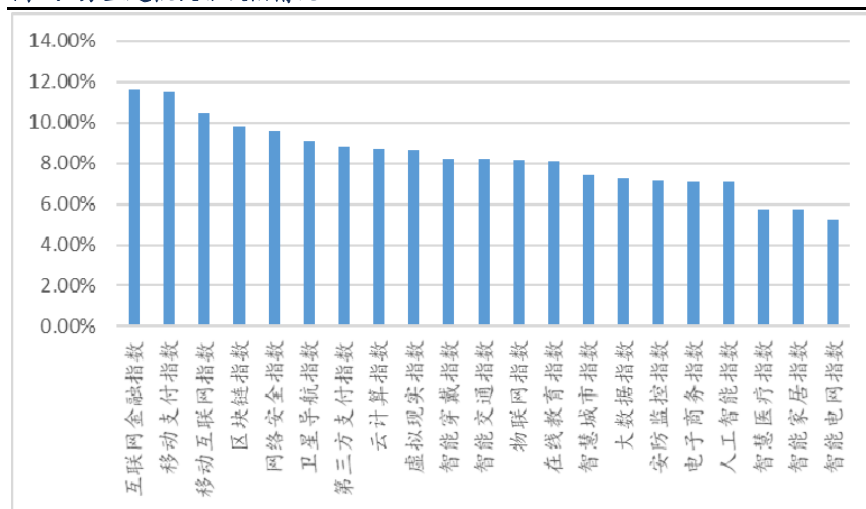
- +14.78%)。
- **【维宏股份】**公司发布 2018 年业绩快报, 实现营业总收入 2.35 亿元 (YOY +18.55%), 归母净利润-2694.4 万元 (YOY -133.39%)。
 - **【南天信息】**公司发布 2018 年业绩快报, 实现营业总收入 27.80 亿元 (YOY +20.04%), 归母净利润 7200.1 万元 (YOY +227.51%)。
 - **【达华智能】**公司发布 2018 年业绩快报, 实现营业总收入 28.93 亿元 (YOY -16.33%), 归母净利润-16.06 亿元 (YOY -1037.85%)。
 - **【启明星辰】**公司发布 2018 年业绩快报, 实现营业总收入 25.20 亿元 (YOY +10.58%), 归母净利润 5.69 亿元 (YOY +25.87%)。
 - **【易联众】**公司发布 2018 年业绩快报, 实现营业总收入 7.63 亿元 (YOY +21.96%), 归母净利润 1786.7 万元 (YOY -1.41%)。
 - **【三泰控股】**公司发布 2018 年业绩快报, 实现营业总收入 7.16 亿元 (YOY -11.07%), 归母净利润-2.14 亿元 (YOY -170.89%)。
 - **【赢时胜】**公司发布 2018 年业绩快报, 实现营业总收入 6.40 亿元 (YOY +18.79%), 归母净利润 1.80 亿元 (YOY -13.55%)。
 - **【迪威迅】**公司发布 2018 年业绩快报, 实现营业总收入 2.59 亿元 (YOY -53.47%), 归母净利润-1.47 亿元 (YOY -2409.37%)。
 - **【华宇软件】**公司发布 2018 年业绩快报, 实现营业总收入 27.00 亿元 (YOY +15.48%), 归母净利润 4.98 亿元 (YOY +30.66%)。
 - **【御银股份】**公司发布 2018 年业绩快报, 实现营业总收入 3.83 亿元 (YOY -32.77%), 归母净利润-9622.2 万元 (YOY -798.93%)。
 - **【汉邦高科】**公司发布 2018 年业绩快报, 实现营业总收入 5.63 亿元 (YOY -18.49%), 归母净利润 6612.6 万元 (YOY +39.10%)。
 - **【飞利信】**公司发布 2018 年业绩快报, 实现营业总收入 13.14 亿元 (YOY -40.82%), 归母净利润-19.02 亿元 (YOY -570.69%)。

上周行情回顾

上周行业市场表现

上周申万计算机指数收于 3820.57 点, 上涨 8.26%, 沪深 300 指数上涨 5.43%, 创业板指数上涨 7.25%, 中小板指数上涨 7.05%。申万计算机指数涨跌幅在所有申万一级行业中排名第五 (5/28)。分板块来看, 各主题板块指数以上涨为主, 互联网金融指数、移动支付指数、移动互联网指数表现位居前列, 智慧医疗指数、智能家居指数、智能电网指数表现相对较差。

图 1: 分主题板块涨跌幅情况



资料来源: Wind, 信达证券研发中心

上周涨跌幅排行榜

上周计算机板块有 197 家公司上涨, 0 家公司持平, 3 家公司下跌。其中涨幅比较大的公司有大智慧(+47.38%)、金证股份(+33.18%)、同花顺(+32.36%)、万兴科技(+32.21%)、数字认证(+25.01%)。跌幅比较大的公司有雷柏科技(-0.34%)、朗新科技(-0.6%)、恒华科技(-1.16%)。

表 1: 上周涨跌幅排行榜

代码	公司简称	上周涨幅%	代码	公司简称	上周涨幅%
601519.SH	大智慧	47.38	600100.SH	同方股份	0.82
600446.SH	金证股份	33.18	603990.SH	麦迪科技	0.73

300033.SZ	同花顺	32.36	002577.SZ	雷柏科技	-0.34
300624.SZ	万兴科技	32.21	300682.SZ	朗新科技	-0.60
300579.SZ	数字认证	25.01	300365.SZ	恒华科技	-1.16

资料来源: Wind, 信达证券研发中心

风险因素

宏观经济环境发生较大变化风险; 政策不及预期风险; 商誉减值风险。

研究团队简介

边铁城，工商管理硕士，曾从事软件开发、PC 产品管理等工作，IT 从业经验八年。2007 年加入信达证券，从事计算机、电子元器件行业研究。

蔡靖，北京大学工商管理硕士，曾经从事手机研发，实验室管理等工作，IT 从业经验八年。2015 年加入信达证券，从事计算机行业研究。

袁海宇，北京大学物理学学士、凝聚态物理专业硕士，2016 年加入信达证券，从事计算机行业研究。

王佐玉，北京外国语大学金融硕士。2017 年加入信达证券，从事电子行业研究。

机构销售联系人

区域	姓名	办公电话	手机	邮箱
华北	袁 泉	010-83252068	13671072405	yuanq@cindasc.com
华北	张 华	010-83252088	13691304086	zhanghuac@cindasc.com
华北	巩婷婷	010-83252069	13811821399	gongtingting@cindasc.com
华东	王莉本	021-61678580	18121125183	wangliben@cindasc.com
华东	文襄琳	021-61678586	13681810356	wenxianglin@cindasc.com
华东	洪 辰	021-61678568	13818525553	hongchen@cindasc.com
华南	袁 泉	010-83252068	13671072405	yuanq@cindasc.com
国际	唐 蕾	010-83252046	18610350427	tanglei@cindasc.com

分析师声明

负责本报告全部或部分内容的每一位分析师在此申明，本人具有证券投资咨询执业资格，并在中国证券业协会注册登记为证券分析师，以勤勉的职业态度，独立、客观地出具本报告；本报告所表述的所有观点准确反映了分析师本人的研究观点；本人薪酬的任何组成部分不曾与，不与，也将不会与本报告中的具体分析意见或观点直接或间接相关。

免责声明

信达证券股份有限公司(以下简称“信达证券”)具有中国证监会批复的证券投资咨询业务资格。本报告由信达证券制作并发布。

本报告是针对与信达证券签署服务协议的签约客户的专属研究产品，为该类客户进行投资决策时提供辅助和参考，双方对权利与义务均有严格约定。本报告仅提供给上述特定客户，并不面向公众发布。信达证券不会因接收人收到本报告而视其为本公司的当然客户。客户应当认识到有关本报告的电话、短信、邮件提示仅为研究观点的简要沟通，对本报告的参考使用须以本报告的完整版本为准。

本报告是基于信达证券认为可靠的已公开信息编制，但信达证券不保证所载信息的准确性和完整性。本报告所载的意见、评估及预测仅为本报告最初出具日的观点和判断，本报告所指的证券或投资标的的价格、价值及投资收入可能会出现不同程度的波动，涉及证券或投资标的的历史表现不应作为日后表现的保证。在不同时期，或因使用不同假设和标准，采用不同观点和分析方法，致使信达证券发出与本报告所载意见、评估及预测不一致的研究报告，对此信达证券可不发出特别通知。

在任何情况下，本报告中的信息或所表述的意见并不构成对任何人的投资建议，也没有考虑到客户特殊的投资目标、财务状况或需求。客户应考虑本报告中的任何意见或建议是否符合其特定状况，若有必要应寻求专家意见。本报告所载的资料、工具、意见及推测仅供参考，并非作为或被视为出售或购买证券或其他投资标的的邀请或向人做出邀请。

在法律允许的情况下，信达证券或其关联机构可能会持有报告中涉及的公司所发行的证券并进行交易，并可能会为这些公司正在提供或争取提供投资银行业务服务。

本报告版权仅为信达证券所有。未经信达证券书面同意，任何机构和个人不得以任何形式翻版、复制、发布、转发或引用本报告的任何部分。若信达证券以外的机构向其客户发放本报告，则由该机构独自为此发送行为负责，信达证券对此等行为不承担任何责任。本报告同时不构成信达证券向发送本报告的机构之客户提供的投资建议。

如未经信达证券授权，私自转载或者转发本报告，所引起的一切后果及法律责任由私自转载或转发者承担。信达证券将保留随时追究其法律责任的权利。

评级说明

投资建议的比较标准	股票投资评级	行业投资评级
本报告采用的基准指数：沪深 300 指数（以下简称基准）； 时间段：报告发布之日起 6 个月内。	买入： 股价相对强于基准 20% 以上；	看好： 行业指数超越基准；
	增持： 股价相对强于基准 5% ~ 20%；	中性： 行业指数与基准基本持平；
	持有： 股价相对基准波动在±5% 之间；	看淡： 行业指数弱于基准。
	卖出： 股价相对弱于基准 5% 以下。	

风险提示

证券市场是一个风险无时不在的市场。投资者在进行证券交易时存在赢利的可能，也存在亏损的风险。建议投资者应当充分深入地理解证券市场蕴含的各项风险并谨慎行事。

本报告中所述证券不一定能在所有的国家和地区向所有类型的投资者销售，投资者应当对本报告中的信息和意见进行独立评估，并应同时考量各自的投资目的、财务状况和特定需求，必要时就法律、商业、财务、税收等方面咨询专业顾问的意见。在任何情况下，信达证券不对任何人因使用本报告中的任何内容所引致的任何损失负任何责任，投资者需自行承担风险。