

## 汽车

报告原因：定期报告

2019年3月4日

## 行业周报（20190225-20190303）

特斯拉 MODEL3 基础版开售，降价竞争中端市场

维持评级

中性

行业研究/定期报告

汽车行业近一年市场表现



### 分析师：

平海庆

执业证书编号：S0760511010003

电话：010-83496341

邮箱：pinghaiqing@sxzq.com

### 研究助理：

张湃

电话：0351-8686775

邮箱：zhangpai@sxzq.com

李召麒

电话：010-83496307

邮箱：lizhaoqi@sxzq.com

### 地址：

北京市西城区平安里西大街中海国际中心7层

太原市府西街69号国贸中心A座28层

山西证券股份有限公司

http://www.i618.com.cn

### 投资要点

- 整体：上周（20190225-20190303），沪深300上涨6.52%，创业板上涨6.69%，中信一级29个行业不同程度上涨，汽车行业上涨4.50%，排名第22位。
- 个股：剔除已经完成重大资产重组且主营业务发生变更的贝瑞基因和中公教育，162只个股实现正收益。其中，庞大集团以36.96%的涨幅领涨，广汇汽车以5.53%的跌幅领跌。
- 估值：截至2019年3月1日，汽车行业（中信一级）的PE(TTM)为18.92，新能源汽车的PE(TTM)为18.29，均有显著回调。

### 行业动态

- **新车上市**（详细内容见正文）
- **行业要闻：**
  - 1) 宁德时代、北汽新能源、北京普莱德签署5年动力电池合作协议；
  - 2) 新能源独立，吉利集团公布最新架构划分；
  - 3) 现代汽车计划五年投入400亿美元用于电动车和自动驾驶技术研发；
  - 4) 特斯拉Model 3降价出售。

### 重要上市公司公告（详细内容见正文）

### 投资建议

- 短期来看，汽车消费仍然比较低迷，但我们预计整体销量将逐渐稳定，板块整体也将回暖。产销数据中，大中型客车销量率先回升，工程车辆也随着春季开工销量逐渐走强，短期建议关注**客车、卡车板块**。概念板块中，锂电池企业预告逐渐发布，特斯拉降价建厂消息不断，近期建议关注**特斯拉、锂电池、新能源汽车、宁德时代、汽车后市场板块**。
- 长期来看，汽车行业产销增速放缓的趋势已经形成，行业竞争加剧，未来仍有一定下行压力，但技术提升，新兴产业崛起，汽车行业仍然存在结构性投资机会。因此，汽车行业建议关注三条主线：
  - 1) **技术积累雄厚，估值具有修复空间的整车制造商**：上汽集团、长安汽车；
  - 2) **产品升级空间较大的零部件行业龙头供应商**：华域汽车、星宇股份；
  - 3) **聚焦新能源汽车产业链**：比亚迪、当升科技、先导智能。



### 风险提示

- 宏观经济不及预期；汽车行业政策大幅调整；汽车销量不及预期。

## 目录

1.行情回顾 .....	5
1.1 行业整体表现 .....	5
1.2 细分行业市场表现 .....	5
1.3 概念板块市场表现 .....	6
1.4 个股表现 .....	6
1.5 行业估值情况.....	7
2.行业动态 .....	8
2.1 行业要闻 .....	8
2.2 新车上市 .....	9
3.上市公司重要公告 .....	11
3.1 业绩预告 .....	11
3.2 业绩快报 .....	13
3.3 重要公告 .....	15
4.投资建议 .....	20
5.风险提示 .....	20

## 图表目录

图 1：行业周涨跌幅（%） .....	5
图 2：子行业涨跌幅情况（%） .....	5
图 3：最近一个月汽车行业各子版变化情况 .....	5
图 4：汽车相关的概念板块涨跌幅（%） .....	6
图 5：汽车行业 PE(TTM)变化 .....	8
图 6：部分细分行业 PE(TTM)变化.....	8



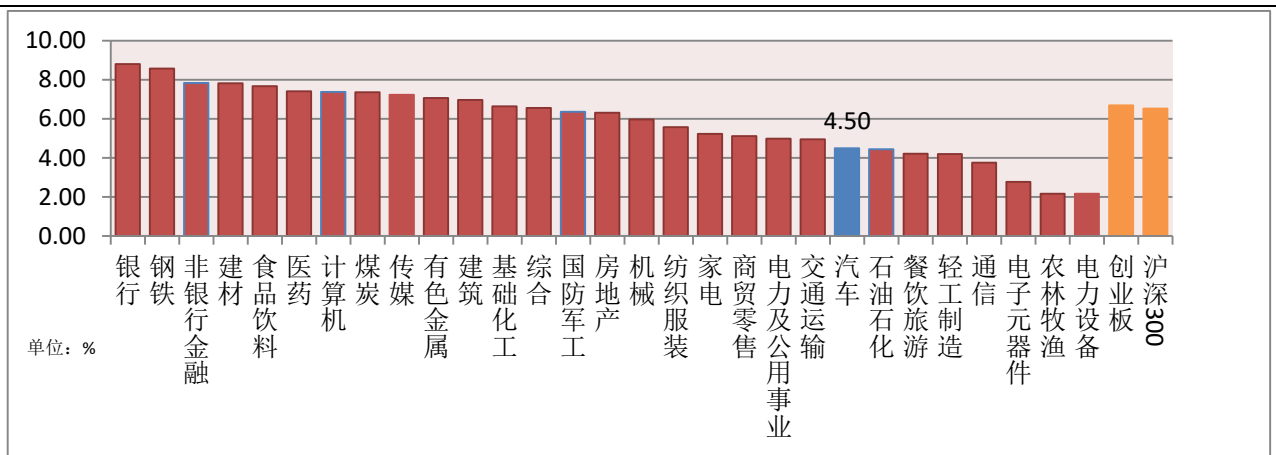
表 1：上周涨跌幅排名前十的个股（%） .....	6
表 2：上周各行业涨跌幅排名前三的个股 .....	7
表 3：上周新上市传统能源车 .....	9
表 4：汽车行业 2018 年度业绩预告重点数据 .....	11
表 5：汽车行业 2018 年度业绩快报重点数据 .....	13
表 6：过去一周上市公司重要公告 .....	15

## 1. 行情回顾

### 1.1 行业整体表现

上周（20190225-20190303），沪深 300 上涨 6.52%，创业板上涨 6.69%，中信一级 29 个行业不同程度上涨，汽车行业上涨 4.50%，排名第 22 位。

图 1：行业周涨跌幅（%）

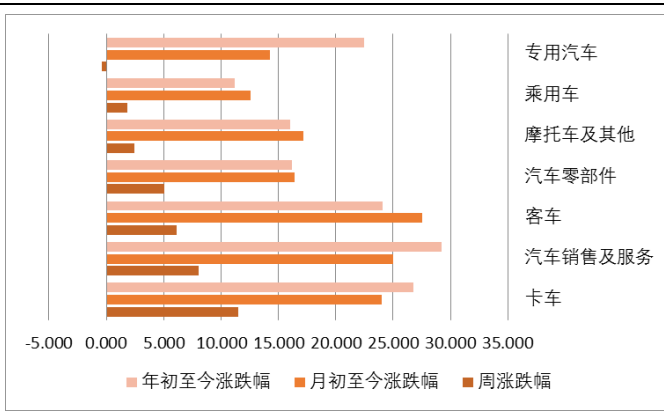


数据来源：wind，山西证券研究所

### 1.2 细分行业市场表现

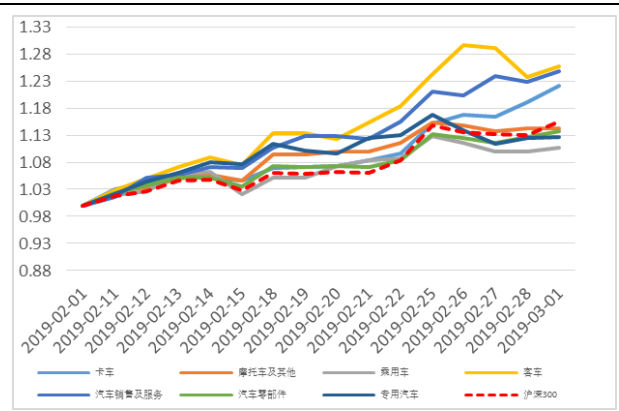
从细分行业来看，上周（20190225-20190303）7 个子行业（中信三级）仅专用汽车板块下跌，跌幅为 0.36%，其余子板块不同程度上涨，其中卡车板块以 11.47% 的涨幅领涨。

图 2：子行业涨跌幅情况（%）



数据来源：wind，山西证券研究所

图 3：最近一个月汽车行业各子版变化情况

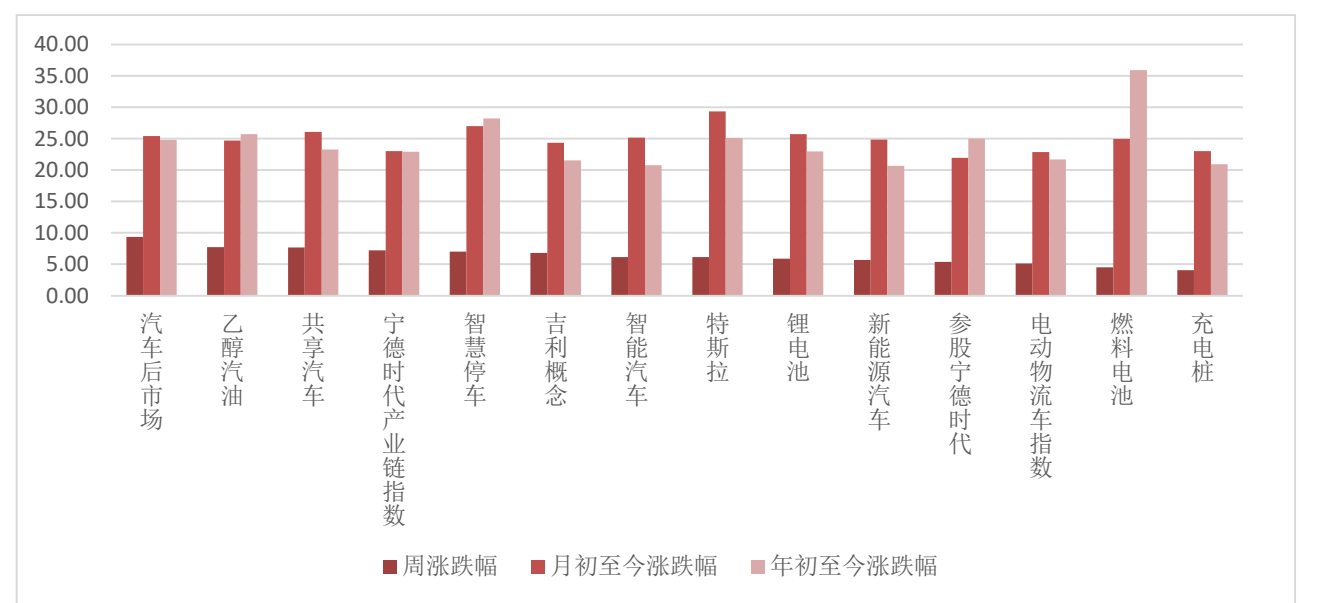


数据来源：wind，山西证券研究所

### 1.3 概念板块市场表现

上周（20190225-20190303）汽车行业相关的 14 个概念板块（wind 概念指数，包括智慧停车、共享汽车、燃料电池、参股宁德时代、乙醇汽油、智能汽车、汽车后市场、宁德时代产业链指数、特斯拉、锂电池、电动物流车指数、充电桩、吉利概念和新能源汽车）不同程度上涨，其中汽车后市场指数以 9.33% 的涨幅领涨。

图 4：汽车相关的概念板块涨跌幅（%）



数据来源：wind，山西证券研究所

### 1.4 个股表现

从个股来看，剔除已经完成重大资产重组且主营业务发生变更的贝瑞基因和亚夏汽车，汽车行业（中信）上周（20190225-20190303）162 只个股实现正收益。其中，庞大集团以 36.96% 的涨幅领涨，广汇汽车以 5.53% 的跌幅领跌。表 1 整理了汽车行业涨跌幅排名前十的个股，表 2 整理了各行业涨跌幅排名前三的个股。

表 1：上周涨跌幅排名前十的个股（%）

涨幅前十的个股			跌幅前十的个股		
代码	简称	周涨跌幅	代码	简称	周涨跌幅
601258.SH	庞大集团	36.96	600297.SH	广汇汽车	-5.53
600375.SH	华菱星马	25.12	601965.SH	中国汽研	-4.15
601689.SH	拓普集团	21.93	600218.SH	全柴动力	-4.05

600213.SH	亚星客车	21.64	000622.SZ	恒立实业	-3.78
000957.SZ	中通客车	20.75	002592.SZ	八菱科技	-3.08
600686.SH	金龙汽车	18.15	300580.SZ	贝斯特	-1.79
000760.SZ	斯太尔	17.03	603179.SH	新泉股份	-1.69
603305.SH	旭升股份	16.14	002725.SZ	跃岭股份	-1.54
002703.SZ	浙江世宝	15.81	300201.SZ	海伦哲	-1.02
000550.SZ	江铃汽车	14.45	601127.SH	小康股份	-0.84

数据来源：wind，山西证券研究所

表 2：上周各行业涨跌幅排名前三的个股

所属行业	涨幅排名前三的个股			跌幅排名前三的个股		
	代码	公司简称	涨跌幅 (%)	代码	公司简称	涨跌幅 (%)
乘用车	000572.SZ	海马汽车	11.35	601127.SH	小康股份	-0.84
	600418.SH	江淮汽车	5.79	601238.SH	广汽集团	-0.74
	603569.SH	长久物流	5.29	601633.SH	长城汽车	-0.61
卡车	600375.SH	华菱星马	25.12	000951.SZ	中国重汽	3.77
	000550.SZ	江铃汽车	14.45	601238.SH	广汽集团	8.75
	600166.SH	福田汽车	11.70	601633.SH	长城汽车	11.70
客车	600213.SH	亚星客车	21.64	600066.SH	宇通客车	1.35
	000957.SZ	中通客车	20.75	600609.SH	金杯汽车	7.10
	600686.SH	金龙汽车	18.15	600303.SH	曙光股份	7.89
专用汽车	603611.SH	诺力股份	5.89	601965.SH	中国汽研	-4.15
	300201.SZ	海伦哲	-1.02	300201.SZ	海伦哲	-1.02
	601965.SH	中国汽研	-4.15	603611.SH	诺力股份	5.89
汽车零部件	601689.SH	拓普集团	21.93	600218.SH	全柴动力	-4.05
	000760.SZ	斯太尔	17.03	000622.SZ	恒立实业	-3.78
	603305.SH	旭升股份	16.14	002592.SZ	八菱科技	-3.08
汽车销售及服务	601258.SH	庞大集团	36.96	600297.SH	广汇汽车	-5.53
	600653.SH	申华控股	9.69	000025.SZ	特力 A	1.46
	600327.SH	大东方	8.33	603377.SH	东方时尚	2.97
摩托车及其他	600099.SH	林海股份	6.15	603776.SH	永安行	-0.15
	601777.SH	力帆股份	4.60	600877.SH	ST 嘉陵	1.48
	600818.SH	中路股份	3.60	603787.SH	新日股份	1.69

数据来源：wind，山西证券研究所

## 1.5 行业估值情况

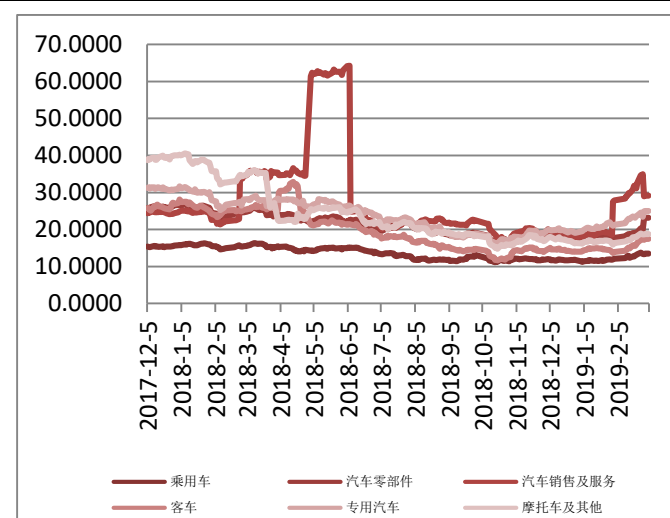
截至 2019 年 3 月 1 日，汽车行业（中信一级）的 PE(TTM)为 18.92，新能源汽车的 PE(TTM)为 18.29，均有显著回调。

图 5：汽车行业 PE(TTM)变化



数据来源：wind，山西证券研究所

图 6：部分细分行业 PE(TTM)变化



数据来源：wind，山西证券研究所

## 2.行业动态

### 2.1 行业要闻

#### ➤ 宁德时代、北汽新能源、北京普莱德签署 5 年动力电池合作协议

2月25日，宁德时代公告称，已与北汽新能源、北京普莱德对2019年起始后续5年的业务深化合作签署了《中长期(2019年-2023年)深化战略合作协议》，三方约定自2019年起后续5年的合作期内，在新能源汽车电池的采购额度、价格、新型动力电池包等方面深化合作。

(信息来源：搜狐汽车)

#### ➤ 新能源独立，吉利集团公布最新架构划分

2月25日消息，日前，吉利集团公布了最新旗下品牌架构。其中吉利新能源将作为独立的子品牌，未来主攻新能源车型。按照新的架构，吉利旗下将拥有吉利汽车、吉利新能源、领克汽车、宝腾汽车与路特斯汽车五个子品牌。

(信息来源：搜狐汽车)

#### ➤ 现代汽车计划五年投入 400 亿美元 用于电动车和自动驾驶技术研发

当地时间2月27日，现代汽车官方宣布，未来五年计划投入约400亿美元，用于电动汽车、自动驾驶等领域的技术研发。



（信息来源：搜狐汽车）

### ► 特斯拉 Model 3 降价出售

3月1日，特斯拉官方宣布，正式在美国推出售价3.5万美元的标准续航Model 3和售价3.7万美元的“标准 Plus”Model 3。根据特斯拉官网的消息，标准续航版Model 3将从今年下半年开始在国内开放预定。与此同时，目前在国内销售“火爆”的Model 3也下调了售价，后轮驱动单电机长续航版本的售价由43.3万元降价至40.7万元；双电机全轮驱动的售价由49.9万元降至45.5万元；高性能四驱版本由56万降价至51.6万元。

（信息来源：国金报）

## 2.2 新车上市

表3为上周新上市的传统能源车及其基本参数，本周无上市新能源车。

表3：上周新上市传统能源车

新车车名	品牌	级别	动力	车型	车身尺寸 (mm)	售价(万元)	发动机
劲炫	广汽三菱	紧凑型 SUV	汽油	ASX 2019 款 2.0L CVT 两驱智橙版	4375*1770*1625	15.58	2.0L 167 马力 L4
发现神行	奇瑞捷豹路虎	中型 SUV	汽油	神行 2019 款 200PS PURE	4599*1894*1724	35.58	2.0T 200 马力 L4
			汽油	神行 2019 款 240PS PURE	4599*1894*1724	37.48	2.0T 241 马力 L4
			汽油	神行 2019 款 240PS SE	4599*1894*1724	40.48	2.0T 241 马力 L4
			汽油	神行 2019 款 240PS HSE	4599*1894*1724	46.48	2.0T 241 马力 L4
			汽油	神行 2019 款 240PS HSE LUXURY	4599*1894*1724	51.38	2.0T 241 马力 L4
凯美瑞	广汽丰田	中型车	汽油	2019 款 2.0E 精英版 国 V	4885*1840*1455	17.98	2.0L 178 马力 L4
			汽油	2019 款 2.0E 精英版 国 VI	4885*1840*1455	17.98	2.0L 178 马力 L4
			汽油	2019 款 2.0E 领先版 国 V	4885*1840*1455	18.98	2.0L 178 马力 L4
			汽油	2019 款 2.0E 领先版 国 VI	4885*1840*1455	18.98	2.0L 178 马力 L4
			汽油	2019 款 2.0G 豪华版 国 V	4885*1840*1455	19.98	2.0L 178 马力 L4
			汽油	2019 款 2.0G 豪华版 国 VI	4885*1840*1455	19.98	2.0L 178 马力 L4
			汽油	2019 款 2.5G 豪华版 国 V	4885*1840*1455	21.98	2.5L 209 马力 L4
			汽油	2019 款 2.5G 豪华版 国 VI	4885*1840*1455	21.98	2.5L 209 马力 L4
			汽油	2019 款 2.5Q 旗舰版 国 V	4885*1840*1455	25.98	2.5L 209 马力 L4
			汽油	2019 款 2.5Q 旗舰版 国 VI	4885*1840*1455	25.98	2.5L 209 马力 L4
			油电混合	2019 款 2.5HG 豪华版 国 V	4885*1840*1455	23.98	2.5L 178 马力 L4
			油电	2019 款 2.5HG 豪华版 国 VI	4885*1840*1455	23.98	2.5L 178 马力 L4

			混合					
			油电混合	2019 款 2.5HQ 旗舰版 国 V	4885*1840*1455	27.98	2.5L 178 马力 L4	
			油电混合	2019 款 2.5HQ 旗舰版 国 VI	4885*1840*1455	27.98	2.5L 178 马力 L4	
			油电混合	2019 款 2.5HS 锋尚版 国 V	4900*1840*1455	24.28	2.5L 178 马力 L4	
			油电混合	2019 款 2.5HS 锋尚版 国 VI	4900*1840*1455	24.28	2.5L 178 马力 L4	
			汽油	2019 款 2.0S 锋尚版 国 V	4900*1840*1455	20.58	2.0L 178 马力 L4	
			汽油	2019 款 2.0S 锋尚版 国 VI	4900*1840*1455	20.58	2.0L 178 马力 L4	
			汽油	2019 款 2.5S 锋尚版 国 V	4900*1840*1455	22.28	2.5L 209 马力 L4	
			汽油	2019 款 2.5S 锋尚版 国 VI	4900*1840*1455	22.28	2.5L 209 马力 L4	
兰博基尼 Huracán	兰博基尼	跑车	汽油	Huracán 2019 款 Huracán EVO Spyder	4520*1933*1180	365	5.2L 640 马力 V10	
			汽油	2019 款 TSI280 DSG 豪华版 VI	4675*1814*1460	16.14	1.4T 150 马力 L4	
			汽油	2019 款 TSI280 DSG 旗舰版 VI	4675*1814*1460	17.14	1.4T 150 马力 L4	
			汽油	2019 款 旅行车 TSI230 DSG 豪华版	4687*1814*1509	14.49	1.2T 116 马力 L4	
明锐	上汽斯柯达	紧凑型车	汽油	2019 款 旅行车 TSI230 DSG 豪华版	4687*1814*1509	15.49	1.2T 116 马力 L4	
			汽油	2019 款 旅行车 TSI280 DSG 豪华版 V	4687*1814*1509	16.49	1.4T 150 马力 L4	
			汽油	2019 款 旅行车 TSI280 DSG 豪华版 VI	4687*1814*1509	16.64	1.4T 150 马力 L4	
			汽油	2019 款 旅行车 TSI280 DSG 旗舰版 V	4687*1814*1509	17.49	1.4T 150 马力 L4	
			汽油	2019 款 旅行车 TSI280 DSG 旗舰版 VI	4687*1814*1509	17.64	1.4T 150 马力 L4	
			汽油	2019 款 20T 领先型 国 VI	4902*1863*1456	17.58	1.5T 170 马力 L4	
			汽油	2019 款 20T 精英型 国 VI	4902*1863*1461	18.58	1.5T 170 马力 L4	
			汽油	2019 款 20T 豪华型 国 VI	4902*1863*1461	19.98	1.5T 170 马力 L4	
君威	上汽通用别克	中型车	汽油	2019 款 20T 尊贵型 国 VI	4902*1863*1461	21.98	1.5T 170 马力 L4	
			汽油	2019 款 28T 尊享型 国 VI	4902*1863*1461	22.98	2.0T 261 马力 L4	
			汽油	2019 款 GS 28T 豪华型 国 VI	4909*1863*1461	23.98	2.0T 261 马力 L4	
			汽油	2019 款 GS 28T 尊贵型 国 VI	4909*1863*1461	26.98	2.0T 261 马力 L4	
			汽油	G50 2019 款 1.3T 手动乐享起始版	4825*1825*1778	8.68	1.3T 163 马力 L3	
			汽油	G50 2019 款 1.3T 手动精英版	4825*1825*1778	9.18	1.3T 163 马力 L3	
上汽大通 G50	上汽大通	MPV	汽油	G50 2019 款 1.5T 自动精英版	4825*1825*1778	10.98	1.5T 169 马力 L4	
			汽油	G50 2019 款 1.5T 自动豪华版	4825*1825*1778	12.38	1.5T 169 马力 L4	
			汽油	G50 2019 款 1.5T 自动尊享版	4825*1825*1778	13.98	1.5T 169 马力 L4	
			汽油	G50 2019 款 1.5T 自动极客全配版	4825*1825*1778	15.68	1.5T 169 马力 L4	
宝骏 730	上汽通用五菱	MPV	汽油	730 2019 款 1.5T CVT 时尚型 7 座	4780*1780*1740	8.88	1.5T 151 马力 L4	

汽油 730 2019 款 1.5T CVT 旗舰型 7 座 4780\*1780\*1775 9.98 1.5T 151 马力 L4

数据来源：汽车之家，山西证券研究所

### 3.上市公司重要公告

#### 3.1 业绩预告

表 4：汽车行业 2018 年度业绩预告重点数据

股票代码	股票简称	预告利润上限 (百万元)	预告利润下限 (百万元)	预告净利润同比增速上限 (%)	预告净利润同比增速下限 (%)
600579.SH	天华院	189.00	158.00	502.66	436.62
002488.SZ	金固股份	230.00	170.00	326.06	214.91
600699.SH	均胜电子	1,450.00	1,250.00	266.00	216.00
600623.SH	华谊集团	1,900.43	1,700.43	226.00	192.00
002725.SZ	跃岭股份	50.18	45.40	215.00	185.00
600006.SH	东风汽车	580.70	545.70	189.00	171.00
600653.SH	申华控股	420.00	280.00	173.58	149.05
000589.SZ	黔轮胎 A	110.00	70.00	149.62	131.58
002510.SZ	天汽模	205.18	158.55	120.00	70.00
000622.SZ	恒立实业	3.60	2.60	113.15	109.49
600469.SH	风神股份	23.00	17.00	104.84	103.58
000927.SZ	一汽夏利	51.00	34.00	102.80	101.86
600148.SH	长春一东	-	-	102.00	102.00
601058.SH	赛轮轮胎	665.98	665.98	101.88	101.88
000757.SZ	浩物股份	79.80	79.80	69.44	69.44
002662.SZ	京威股份	525.00	425.00	65.00	35.00
002363.SZ	隆基机械	89.72	72.90	60.00	30.00
603035.SH	常熟汽饰	357.59	357.59	58.00	58.00
603089.SH	正裕工业	111.60	97.20	55.00	35.00
300473.SZ	德尔股份	200.00	165.00	52.28	25.63
002239.SZ	奥特佳	550.50	403.70	50.00	10.00
002593.SZ	日上集团	101.77	67.85	50.00	0.00
002553.SZ	南方轴承	111.00	87.00	41.31	10.76
002715.SZ	登云股份	12.00	9.00	33.98	0.48
000338.SZ	潍柴动力	8,850.85	7,489.18	30.00	10.00
002085.SZ	万丰奥威	1,170.73	945.59	30.00	5.00
002536.SZ	西泵股份	314.02	241.55	30.00	0.00
002126.SZ	银轮股份	388.73	357.63	25.00	15.00

002283.SZ	天润曲轴	402.16	301.62	20.00	-10.00
002448.SZ	中原内配	335.08	251.31	20.00	-10.00
300580.SZ	贝斯特	167.57	146.62	20.00	5.00
002328.SZ	新朋股份	110.47	92.06	20.00	0.00
300652.SZ	雷迪克	89.95	74.96	20.00	0.00
002031.SZ	巨轮智能	76.44	44.59	20.00	-30.00
300258.SZ	精锻科技	300.00	290.00	19.84	15.85
002863.SZ	今飞凯达	70.50	63.50	15.80	4.30
300694.SZ	鑫湖股份	109.00	99.50	11.23	1.53
002682.SZ	龙洲股份	185.00	112.00	10.65	-33.01
300695.SZ	兆丰股份	225.47	184.48	10.00	-10.00
300304.SZ	云意电气	155.38	127.13	10.00	-10.00
603037.SH	凯众股份	125.45	125.45	10.00	10.00
300507.SZ	苏奥传感	111.25	91.02	10.00	-10.00
002921.SZ	联诚精密	51.81	44.74	10.00	-5.00
300643.SZ	万通智控	38.87	31.80	10.00	-10.00
601689.SH	拓普集团	800.57	742.57	8.48	0.62
000887.SZ	中鼎股份	1,200.00	1,100.00	6.44	-2.43
300707.SZ	威唐工业	90.00	80.00	6.40	-5.42
300742.SZ	越博动力	100.00	85.00	6.09	-9.82
002625.SZ	光启技术	85.00	44.00	5.13	-45.58
600104.SH	上汽集团	36,000.00	36,000.00	4.60	4.60
600698.SH	湖南天雁	-85.00	-95.00	-1.14	-13.04
300750.SZ	宁德时代	3,749.85	3,531.41	-3.30	-8.94
002516.SZ	旷达科技	346.27	230.85	-10.00	-40.00
300681.SZ	英搏尔	75.87	50.58	-10.00	-40.00
300585.SZ	奥联电子	48.50	47.50	-17.59	-19.29
300176.SZ	派生科技	400.00	300.00	-18.56	-38.92
002434.SZ	万里扬	514.48	385.86	-20.00	-40.00
002454.SZ	松芝股份	292.88	109.83	-20.00	-70.00
600480.SH	凌云股份	261.04	241.04	-20.00	-30.00
000572.SZ	海马汽车	-1,200.00	-1,800.00	-20.68	-81.02
002594.SZ	比亚迪	3,127.05	2,727.05	-23.10	-32.94
002865.SZ	钧达股份	50.58	37.09	-25.00	-45.00
300733.SZ	西菱动力	74.24	67.24	-26.51	-33.44
002920.SZ	德赛西威	450.00	400.00	-27.00	-35.11
300201.SZ	海伦哲	110.00	104.00	-31.43	-35.17
300375.SZ	鹏翎股份	80.00	62.00	-32.91	-48.01
002537.SZ	海联金汇	248.37	124.18	-40.00	-70.00
300611.SZ	美力科技	27.19	19.06	-42.93	-60.00
603586.SH	金麒麟	93.28	93.28	-46.34	-46.34
000599.SZ	青岛双星	54.64	21.86	-50.00	-80.00

300644.SZ	南京聚隆	28.21	22.52	-50.00	-60.00
603178.SH	圣龙股份	41.95	41.95	-55.60	-55.60
600213.SH	亚星客车	17.82	12.82	-58.00	-70.00
300100.SZ	双林股份	119.78	29.95	-60.00	-90.00
002592.SZ	八菱科技	54.02	13.50	-60.00	-90.00
002284.SZ	亚太股份	33.36	4.17	-60.00	-95.00
300680.SZ	隆盛科技	6.00	2.00	-67.17	-89.06
600686.SH	金龙汽车	150.00	150.00	-68.70	-68.70
002703.SZ	浙江世宝	9.80	0.00	-70.00	-100.00
603776.SH	永安行	150.00	110.00	-70.93	-78.68
002765.SZ	蓝黛传动	25.11	0.00	-80.00	-100.00
002213.SZ	特尔佳	2.00	0.30	-80.25	-97.04
000957.SZ	中通客车	37.50	25.00	-80.39	-86.93
601127.SH	小康股份	130.00	80.00	-82.06	-88.96
600818.SH	中路股份	5.27	5.27	-83.00	-83.00
000550.SZ	江铃汽车	91.83	91.83	-87.00	-87.00
000700.SZ	模塑科技	15.00	10.00	-88.84	-92.56
000625.SZ	长安汽车	750.00	500.00	-89.49	-92.99
600178.SH	东安动力	4.28	4.28	-90.00	-90.00
000996.SZ	中国中期	2.50	1.00	-91.75	-96.70
002590.SZ	万安科技	-12.57	-62.83	-110.00	-150.00
603758.SH	秦安股份	-57.00	-67.00	-130.00	-136.00
600303.SH	曙光股份	-128.00	-128.00	-140.50	-140.50
600877.SH	ST 嘉陵	-190.00	-228.00	-163.01	-175.61
000868.SZ	安凯客车	-795.00	-895.00	-245.42	-288.87
600418.SH	江淮汽车	-770.00	-770.00	-278.29	-278.29
002265.SZ	西仪股份	-60.00	-80.00	-404.89	-506.52
002355.SZ	兴民智通	-200.00	-240.00	-421.71	-486.05
000678.SZ	襄阳轴承	-48.90	-48.90	-522.54	-522.54
000760.SZ	斯太尔	-1,290.00	-1,290.00	-663.57	-663.57
300432.SZ	富临精工	-2,283.58	-2,288.57	-715.15	-716.49
002708.SZ	光洋股份	-90.00	-98.00	-846.45	-912.81
002684.SZ	猛狮科技	-1,900.00	-2,200.00	-1,316.38	-1,540.02
601258.SH	庞大集团	-6,000.00	-6,500.00	-2,929.93	-3,165.76
600166.SH	福田汽车	-3,200.00	-3,200.00	-2,959.06	-2,959.06

数据来源：wind，山西证券研究所

## 3.2 业绩快报

表 5：汽车行业 2018 年度业绩快报重点数据

股票代码	股票简称	营业收入	营业收入同比增速	归母净利润	归母净利润同比增速	基本每股收益
------	------	------	----------	-------	-----------	--------

		(百万元)	(%)	(百万元)	(%)	(元)
002594.SZ	比亚迪	130,055.22	22.79	2,790.69	-31.37	0.94
601633.SH	长城汽车	97,867.00	-2.61	5,354.00	6.51	0.59
300750.SZ	宁德时代	29,611.27	48.08	3,578.82	-7.71	1.73
002048.SZ	宁波华翔	15,246.59	2.97	701.32	-12.14	1.12
603766.SH	隆鑫通用	11,203.09	5.97	920.71	-4.54	0.45
002085.SZ	万丰奥威	10,952.28	7.62	955.21	6.07	0.44
002682.SZ	龙洲股份	6,861.53	44.43	168.26	0.64	0.30
300100.SZ	双林股份	5,544.21	-17.16	71.18	-75.79	0.17
002662.SZ	京威股份	5,407.07	-4.94	100.72	-68.20	0.07
002920.SZ	德赛西威	5,406.35	-10.05	415.11	-32.66	0.75
002126.SZ	银轮股份	5,054.21	16.91	358.15	15.17	0.45
002537.SZ	海联金汇	5,041.82	26.17	141.48	-65.82	0.12
002434.SZ	万里扬	4,291.50	-14.69	354.70	-44.85	0.26
002239.SZ	奥特佳	4,203.42	-18.92	384.02	4.64	0.12
002328.SZ	新朋股份	4,082.82	3.40	100.20	8.84	0.22
002284.SZ	亚太股份	3,904.49	-1.49	7.44	-91.08	0.01
002454.SZ	松芝股份	3,715.13	-10.96	125.97	-65.59	0.23
300473.SZ	德尔股份	3,711.74	46.08	166.25	26.58	1.63
300176.SZ	派生科技	3,421.53	16.50	365.51	-25.58	0.94
002283.SZ	天润曲轴	3,403.67	12.65	344.34	2.75	0.31
603680.SH	今创集团	3,247.88	10.78	455.77	-24.02	0.78
002593.SZ	日上集团	2,909.91	46.14	83.62	23.25	0.12
002863.SZ	今飞凯达	2,876.69	11.49	64.82	6.49	0.17
002536.SZ	西泵股份	2,820.00	5.78	244.54	1.24	0.73
601965.SH	中国汽研	2,752.37	14.64	401.86	7.10	0.41
002488.SZ	金固股份	2,719.58	-9.68	169.95	214.82	0.17
002590.SZ	万安科技	2,257.69	-0.76	-30.74	-124.47	-0.06
002510.SZ	天汽模	2,243.17	16.15	213.00	128.39	0.24
002363.SZ	隆基机械	1,900.51	10.20	82.03	46.29	0.20
002355.SZ	兴民智通	1,889.44	1.14	-234.56	-477.30	-0.38
300201.SZ	海伦哲	1,809.71	16.21	99.01	-38.28	0.10
002516.SZ	旷达科技	1,769.18	-23.65	231.22	-39.90	0.15
603348.SH	文灿股份	1,620.16	4.05	125.24	-19.36	0.62
002448.SZ	中原内配	1,601.31	6.46	285.72	2.32	0.47
300432.SZ	富临精工	1,478.55	-36.49	-2,327.22	-726.91	-4.62
002031.SZ	巨轮智能	1,401.43	21.36	56.22	-11.75	0.03
002708.SZ	光洋股份	1,357.59	-7.05	-95.79	-894.48	-0.20
300258.SZ	精锻科技	1,265.78	12.13	290.26	15.95	0.72
002684.SZ	猛狮科技	1,171.81	-69.99	-2,186.70	-1,530.10	-3.85
002703.SZ	浙江世宝	1,133.10	-1.83	7.32	-77.60	0.01
300694.SZ	蠡湖股份	1,119.95	23.95	79.40	-18.98	0.47

300644.SZ	南京聚隆	1,018.19	-0.54	23.03	-59.20	0.38
002725.SZ	跃岭股份	967.30	23.61	46.93	194.60	0.18
002865.SZ	钧达股份	904.71	-21.52	41.57	-38.36	0.34
002765.SZ	蓝黛传动	869.41	-28.45	2.69	-97.86	0.01
002265.SZ	西仪股份	766.79	-15.19	-66.69	-438.91	-0.21
300580.SZ	贝斯特	745.87	11.21	159.88	14.49	0.80
002592.SZ	八菱科技	710.08	-8.33	17.83	-86.79	0.06
300742.SZ	越博动力	678.30	-24.64	87.78	-6.88	1.25
002921.SZ	联诚精密	665.38	9.14	44.96	-4.53	0.56
300304.SZ	云意电气	658.76	2.67	140.51	-0.53	0.16
300681.SZ	英搏尔	655.11	22.17	54.67	-35.15	0.72
300611.SZ	美力科技	545.07	35.76	20.86	-56.22	0.12
300733.SZ	西菱动力	518.33	-15.85	67.46	-33.23	0.42
300707.SZ	威唐工业	508.84	16.48	83.10	-1.76	0.53
300695.SZ	兆丰股份	497.39	-18.26	194.76	-4.98	2.92
002625.SZ	光启技术	463.46	22.07	66.96	-17.19	0.03
300652.SZ	雷迪克	458.44	-7.47	83.03	10.76	0.94
002553.SZ	南方轴承	393.06	0.95	87.93	11.94	0.25
002715.SZ	登云股份	360.50	5.49	9.51	6.21	0.10
300585.SZ	奥联电子	346.28	-12.32	47.43	-19.40	0.29
300643.SZ	万通智控	313.59	-2.06	32.58	-7.80	0.16
300680.SZ	隆盛科技	219.62	45.96	3.50	-80.87	0.05
002213.SZ	特尔佳	123.97	4.80	1.06	-89.53	0.01

数据来源：wind，山西证券研究所

### 3.3 重要公告

表 6：过去一周上市公司重要公告

代码	简称	公告日期	公告标题	主要内容
600733	北汽蓝谷	2月25日	北汽蓝谷:关于子公司签署中长期(2019年-2023年)深化战略合作协议暨关联交易的公告	北汽蓝谷新能源科技股份有限公司子公司北京新能源汽车股份有限公司近日与北京普莱德新能源电池科技有限公司、宁德时代新能源科技股份有限公司签署了《中长期(2019年-2023年)深化战略合作协议》。为进一步发挥各自优势,实现互利共赢,现三方在友好协商的基础上,对2019年起始,后续5年的业务深化合作缔结战略合作协议。
002537	海联金汇	2月25日	海联金汇:2019年第一季度业绩预告	2019年1月1日至2019年3月31日,公司归属于上市公司股东的净利润比上年同期增长30%-60%,实现盈利12,288.85万元-15,124.74万元。



000868	安凯客车	2月26日	安凯客车:关于归还募集资金的公告	安徽安凯汽车股份有限公司(以下简称“公司”)于2018年8月27日召开第七届董事会第十九次会议和第七届监事会第十四次会议审议通过了《关于使用部分闲置募集资金暂时补充流动资金的议案》,公司在确保上述闲置募集资金暂时补充流动资金不涉及改变募集资金用途且不影响募集资金投资项目正常进行的前提下,使用不超过人民币4,000万元的闲置募集资金暂时补充流动资金,使用期限为自公司董事会审议通过该事项之日起,不超过6个月(详见公司2018-072号公告)。截至2019年2月25日,公司已将上述暂时补充流动资金的募集资金人民币4,000万元全部归还至公司募集资金专户。
300473	德尔股份	2月26日	德尔股份:关于日本全资子公司增资完成的公告	阜新德尔汽车部件股份有限公司于2018年10月24日召开了第三届董事会第十次会议,审议通过《关于公司对日本全资子公司增资的议案》,同意公司使用自有资金向全资子公司德尔日本股份有限公司增加投资100万美元。公司于近日收到日本全资子公司德尔日本股份有限公司的通知,经日本埼玉地方法务局核准,其已完成了增资变更登记。
300680	隆盛科技	2月26日	隆盛科技:关于全资子公司对外投资设立控股子公司的公告	无锡微研精密冲压件有限公司是无锡隆盛科技股份有限公司的全资子公司,主要从事精密冲压模具、精密型腔模具、光电子器件、冲压件、塑料制品的设计、开发、加工、生产、销售,微研精密拟与自然人张贝芳共同投资设立柳州微研天隆精密制造有限公司(暂定名,具体以工商注册为准)。
603179	新泉股份	2月26日	新泉股份:关于2018年度利润分配预案的公告	根据公司2018年实际经营和盈利情况,公司拟定2018年度利润分配预案如下:拟以实施利润分配方案时股权登记日的总股本为基数,向全体股东每10股派发现金股利5.00元(含税),因股权激励事项回购但未注销的股份和公司通过集中竞价交易方式回购的股份不参与利润分配,剩余未分配利润结转以后年度;不进行资本公积金转增股本,不送红股。
603179	新泉股份	2月26日	新泉股份:2018年年度报告	截至2018年12月31日,公司总资产为390,833.82万元,同比增长25.32%,归属于母公司股东权益为161,265.22万元,同比增长20.26%;报告期内,公司实现营业收入340,500.40万元,比上年同期上升10.01%;实现归属于上市公司股东的净利润28,204.39万元,同比增长12.74%;扣除非经常性损益后归属于母公司净利润26,562.26万元,同比上升8.47%;经营活动产生的现金流量净额49,139.02万元,同比上升1,637.54%。
002594	比亚迪	2月26日	比亚迪:2019年面向合格投资者公开发行公司债券(第一期)发行结果公告	经中国证券监督管理委员会“证监许可[2017]1807号”文核准,比亚迪股份有限公司获准向合格投资者公开发行面值总额不超过100亿元的公司债券。本次债券采用分期发行方式,比亚迪股份有限公司2019年面向合格投资者公开发行公司债券(第一期)为第三期发行。本期债券计划发行规模不超过30亿元,其中基础发行规模为10亿元,可超额配售不超过20亿元。本期债券分为两个品种:品种一为5年期,附第3年末发行人调整票面利率选择权及投资者回售选择权;品种二为5年期。本期债券引入品种间回拨选择权,回拨比例不受限制,发行人和主承销商根据本期债券申购情况,在总发行规模内决定是否行使品种间回拨选择权。本期债券发行价格为每张100元,采取网下面向合格投资者询价配售的发行方式。根据簿记建档结果,经发行人和主承销商充分协商和审慎判断,决定行使品种间回拨选择权,最终确定本期债券全部发





				行品种一。本期债券网下发行时间为 2019 年 2 月 22 日与 2019 年 2 月 25 日，发行工作已于 2019 年 2 月 25 日结束。最终发行结果为：品种一实际发行规模为人民币 25 亿元，最终票面利率为 4.60%；品种二无实际发行规模。
603319	湘油泵	2 月 28 日	湘油泵:2018 年年度报告	2018 年，公司实现营业收入 90,436.38 万元，比上年同期增长 11.14%；归属于母公司股东的净利润 9,710.67 万元，同比下降 11.45%；基本每股收益 1.20 元，同比下降 11.76%；加权平均净资产收益率为 13.36，同比下降 3.59 个百分点。
002405	四维图新	2 月 28 日	四维图新:关于计提商誉减值准备的公告	本次计提商誉减值准备 88,589.17 万元，相应减少公司 2018 年度利润总额。本次计提完成后，因收购杰发科技形成的商誉余额为 215,700.78 万元。本次计提商誉减值准备事宜将在公司 2018 年年度报告中反映。
600884	杉杉股份	2 月 28 日	杉杉股份:关于 2013 年宁波杉杉股份有限公司公司债券本息兑付和摘牌公告	宁波杉杉股份有限公司于 2014 年 3 月 7 日发行的 2013 年宁波杉杉股份有限公司公司债券将于 2019 年 3 月 7 日开始支付 2018 年 3 月 7 日至 2019 年 3 月 6 日期间最后一个年度利息和本期债券的本金，兑付债权登记日：2019 年 3 月 6 日，债券停牌起始日：2019 年 3 月 7 日，兑付资金发放日：2019 年 3 月 7 日，摘牌日：2019 年 3 月 7 日。
002708	光洋股份	2 月 28 日	光洋股份:关于 2018 年度计提资产减值准备的公告	经公司及下属子公司对 2018 年末存在可能发生减值迹象的资产，范围包括应收款项、存货、商誉、无形资产等资产，进行全面清查和资产减值测试后，2018 年度拟计提各项资产减值准备 114,146,520.09 元，考虑所得税影响，预计将减少公司 2018 年度归属于上市公司股东的净利润 110,789,554.62 元，相应减少公司 2018 年度归属于上市公司股东所有者权益 110,789,554.62 元。公司本次计提的资产减值准备未经会计师事务所审计，最终数据以会计师事务所审计的财务数据为准。
002434	万里扬	2 月 28 日	万里扬:关于回购股份期满暨回购方案实施完毕的公告	公司自 2018 年 5 月 3 日首次实施股份回购至 2019 年 2 月 27 日股份回购实施完毕期间，累计通过公司股票回购专用证券账户以集中竞价交易方式回购公司股份数量 37,400,000 股，占公司总股本的 2.77%，最高成交价为 10.12 元/股，最低成交价为 5.76 元/股，支付的总金额为 280,012,606.52 元（含交易费用）。截至本公告日，本次回购的股份全部存放于公司股票回购专用证券账户。公司本次回购的股份中的 1000 万股将依法予以注销并相应减少公司注册资本，本次回购的股份中的 2740 万股将用于员工持股计划或者股权激励。
603197	保隆科技	2 月 28 日	保隆科技:股东减持股份计划公告	上海保隆汽车科技股份有限公司于近日收到股东上汽杰思（山南）股权投资基金合伙企业（有限合伙）和山南佳润杰思股权投资基金合伙企业（有限合伙）发来的《股份减持计划告知函》，拟减持部分公司股份。截至本公告发布日，上汽杰思持有公司无限售条件流通股 12,150,944 股，占公司总股本的 7.27%。佳润杰思持有公司无限售条件流通股 802,078 股，占公司总股本的 0.48%。上汽杰思和佳润杰思的执行事务合伙人均为北京杰思汉能资产管理有限公司。上汽杰思和佳润杰思为一



				致行动人。
002055	得润电子	2月28日	得润电子:关于子公司重庆瑞润获得一汽大众业务订单的公告	深圳市得润电子股份有限公司近日收到控股子公司重庆瑞润电子有限公司通知,重庆瑞润已被一汽-大众汽车有限公司确定为一汽大众全新捷达(JETTA)车型整车线束产品的供应商,后续将展开各项准备工作。
002355	兴民智通	2月28日	兴民智通:关于对全资子公司增资的公告	为满足兴民智通(集团)股份有限公司全资子公司兴民智通(武汉)汽车技术有限公司的经营发展需求,公司拟以自有资金2.82亿元人民币对武汉兴民进行增资,其中1亿元计入武汉兴民注册资本,1.82亿元用于增加武汉兴民资本公积。增资完成后,武汉兴民的注册资本将由8,000万元增加至18,000万元,公司仍持有其100%的股权。
002355	兴民智通	2月28日	兴民智通:关于计提资产减值准备的公告	经公司及下属子公司对2018年末可能存在减值迹象的资产进行全面清查和减值测试后,拟计提2018年度各项资产减值准备合计26,568.42万元,公司2018年度计提资产减值准备金额预计合计人民币26,568.42万元,预计减少公司2018年度利润总额人民币26,568.42万元,减少公司2018年度净利润人民币26,568.42万元。公司本次计提的资产减值准备未经会计师事务所审计,最终数据以会计师事务所审计的财务数据为准。
000868	安凯客车	2月28日	安凯客车:关于计提2018年度资产减值准备的公告	本次计提资产减值准备共计30,006.55万元,将减少公司2018年度利润总额30,006.55万元,减少公司2018年度归属于母公司所有者净利润30,006.55万元。本次计提资产减值准备对公司财务状况的影响未经审计,最终影响数以审计数为准。
300432	富临精工	2月28日	富临精工:关于全资子公司、孙公司提起诉讼的公告	绵阳富临精工机械股份有限公司全资子公司湖南升华科技有限公司、全资孙公司江西升华新材料有限公司近日分别收到深圳市坪山区人民法院送达的《受理案件通知书》等相关法律文件,系升华科技与舒城县万福客运有限公司、深圳市中沃绿源旅游投资发展有限公司、深圳新沃运力汽车有限公司等四起票据纠纷,升华科技分别对其提起民事诉讼,以及江西升华与深圳市中沃绿源旅游投资发展有限公司、舒城县万福客运有限公司等两起票据纠纷,江西升华分别对其提起民事诉讼。
601777	力帆股份	3月1日	力帆股份:关于获得政府补助的公告	力帆实业(集团)股份有限公司及控股子公司自2018年11月7日至2019年2月27日,共计收到政府补助19,514,579.49元,均与收益相关。
300694	鑫湖股份	3月1日	鑫湖股份:关于为全资子公司提供担保的公告	无锡鑫湖增压技术股份有限公司全资子公司无锡市鑫湖铸业有限公司因业务发展需要拟向江苏银行股份有限公司无锡科技支行申请贷款人民币5,000万元,公司拟为上述贷款提供保证担保。
603286	日盈电子	3月1日	日盈电子:关于获得政府补助的公告	截至本公告日前12个月江苏日盈电子股份有限公司累计获得的政府补助10,883,790.75元,公司根据《企业会计准则第16号—政府补助》的有关规定,将上述与收益相关的政府补助共计人民币4,883,790.75元计入当期损益,其余共计人民币6,000,000.00元计入递延收益。具体会计处理以及对公司2018及2019年度损益的影响需以审计机构年度审计确

				认后的结果为准。
603335	迪生力	3月1日	迪生力:股东减持股份结果公告	2018年8月23日,公司披露了日冠阳帆的减持股份计划公告(公告编号:2018-071号),日冠阳帆计划自减持计划公告披露之日起15个交易日后的6个月内通过集中竞价交易方式减持公司股份不超过6,586,840股,即不超过公司总股本的2%,具体减持价格根据减持实施时的市场价格确定。日冠阳帆于2018年10月17日至2019年2月27日期间通过集中竞价减持公司股份6,580,026股,占公司总股本的1.9979%。截至本公告披露日,日冠阳帆本次减持股份已达到计划减持数量,本次减持计划实施完毕。
603730	岱美股份	3月1日	岱美股份:关于部分董事减持股份结果公告	本次减持计划实施前,上海岱美汽车内饰件股份有限公司董事朱才友先生持有公司股份2,153,490股,占公司股份总数的比例为0.52%。截止本公告披露日,减持计划的减持期限已届满,朱才友先生未减持公司股份。
300585	奥联电子	3月1日	奥联电子:关于收到政府补助的公告	近日,南京奥联汽车电子电器股份有限公司收到涉及到江苏省2018年度省级工业和信息化转型项目及南京市科技发展及科技经费补助等项目资金补助227.5万元,此补助与收益相关,已经到账。
600478	科力远	3月2日	科力远:关于为子公司提供担保的公告	下属子公司常德力元、湖南科霸和益阳科力远原在上海浦东发展银行长沙分行申请的授信额度到期,公司拟为上述公司在该行分别申请的2,000万元,2,000万元和1,000万元人民币授信继续提供担保。担保期限为一年。科力远混合动力技术有限公司获得上海浦东发展银行长沙分行10,000万元综合授信额度,为新增授信额度,由本公司提供担保。同时,CHS公司拟向中国农业银行股份有限公司佛山分行申请20,000万元综合授信额度,由本公司提供担保,为新增授信担保。其中初始可提用敞口不超过5,000万元。担保期限均为一年。
600478	科力远	3月2日	科力远:发行股份购买资产暨关联交易报告书	本次交易前,上市公司已持有CHS公司51.02%股权。本次交易上市公司拟通过发行股份的方式,购买吉利集团、华普汽车合计持有的CHS公司36.97%的股权。本次交易完成后,上市公司将持有CHS公司87.99%的股权。以2018年6月30日为评估基准日,CHS公司100%的股权的评估值为221,982.24万元,相较2018年6月30日CHS公司经审计的母公司所有者权益账面值209,443.26万元增值12,538.98万元,评估增值率为5.99%。参考前述评估结果,并经各方协商一致,本次交易标的资产的交易作价确定为82,066.83万元。
002284	亚太股份	3月2日	亚太股份:关于投资设立子公司的公告	浙江亚太机电股份有限公司以自有资金出资人民币1000万元,在杭州市萧山区设立全资子公司杭州亚太智能汽车控制系统有限公司。近日,亚太智控已取得萧山区市场监督管理局颁发的《营业执照》。

数据来源:wind,山西证券研究所

## 4.投资建议

短期来看，汽车消费仍然比较低迷，但我们预计整体销量将逐渐稳定，板块整体也将回暖。产销数据中，大中型客车销量率先回升，工程车辆也随着春季开工销量逐渐走强，短期建议关注客车、卡车板块。概念板块中，锂电池企业预告逐渐发布，特斯拉降价建厂消息不断，近期建议关注特斯拉、锂电池、新能源汽车、宁德时代、汽车后市场板块。

长期来看，汽车行业产销增速放缓的趋势已经形成，行业竞争加剧，未来仍有一定下行压力，但技术提升，新兴产业崛起，汽车行业仍然存在结构性投资机会。因此，汽车行业建议关注三条主线：

一是**技术积累雄厚，估值具有修复空间的整车制造商**，建议关注：**业绩稳步增长、研发投入领先、车型布局较广的整车龙头上汽集团和产品周期临近、去库存效果显著、业绩修复可期的长安汽车**；

二是技术优势领先，议价能力较强的**产品升级空间较大的零部件行业龙头供应商**，建议关注：星宇股份、华域汽车；

三是**聚焦新能源汽车产业链**，新能源汽车行业利好条件多、潜在需求大、上升空间大、业绩爆发力强，上游产业链技术需求高，缺乏中高端产能，**技术领先、中高端产能充分的供应商有望依托行业快速扩大规模**，建议自上而下寻找优质标的，建议关注：当升科技、先导智能。

## 5.风险提示

- 1) 宏观经济不及预期；
- 2) 汽车行业政策大幅调整；
- 3) 汽车销量不及预期。

### 投资评级的说明：

——报告发布后的 6 个月内上市公司股票涨跌幅相对同期上证指数/深证成指的涨跌幅为基准

——股票投资评级标准：

买入： 相对强于市场表现 20%以上  
增持： 相对强于市场表现 5~20%  
中性： 相对市场表现在-5%~+5%之间波动  
减持： 相对弱于市场表现 5%以下

——行业投资评级标准：

看好： 行业超越市场整体表现  
中性： 行业与整体市场表现基本持平  
看淡： 行业弱于整体市场表现

### 免责声明：

山西证券股份有限公司(以下简称“本公司”)具备证券投资咨询业务资格。本报告是基于本公司认为可靠的已公开信息，但本公司不保证该等信息的准确性或完整性。入市有风险，投资需谨慎。在任何情况下，本报告中的信息或所表述的意见并不构成对任何人的投资建议。在任何情况下，本公司不对任何人因使用本报告中的任何内容所引致的任何损失负任何责任。本报告所载的资料、意见及推测仅反映本所于发布本报告当日的判断。在不同时期，本所可发出与本报告所载资料、意见及推测不一致的报告。本公司或其关联机构在法律许可的情况下可能持有或交易本报告中提到的上市公司所发行的证券或投资标的，还可能为或争取为这些公司提供投资银行或财务顾问服务。客户应当考虑到本公司可能存在可能影响本报告客观性的利益冲突。本公司在知晓范围内履行披露义务。本报告的版权归本公司所有。本公司对本报告保留一切权利。未经本公司事先书面授权，本报告的任何部分均不得以任何方式制作任何形式的拷贝、复印件或复制品，或再次分发给任何其他人，或以任何侵犯本公司版权的其他方式使用。否则，本公司将保留随时追究其法律责任的权利。