

# 市场波动背景下，配置业绩确定性较强品种

—餐饮旅游周报 20190429

餐饮旅游周报

2019年04月29日

## 报告摘要：

本周(20190422-20190426)，主要大盘指数上证综指/深证成指/沪深300变动幅度分别为-5.6%/-6.1%/-5.6%，其中申万休闲服务指数/申万交运指数变动幅度分别为-5.5%/-5.9%。

## 行业观点：

**免税：国旅 Q1 业绩重回高增长，19 年内生外延并举看点多。**4Q18 公司因 Q4 计提大额资产减值损失致扣非后归母净利润下降 21%。1Q19 一次性因素消除后，公司扣非业绩增 38%，重回高增长轨道。此外，海免注入事项以及京沪市内政策年内有望落地，有望进一步增厚业绩。

**演艺：宋城 Q1 主业增速靓丽，新项目稳步推进。**公司 Q1 收入同比增 16%，显著好于 18 年同期 6% 的增长。剔除六间房，公司 Q1 主业收入增速 27%，18 年同期为 10%；扣非后业绩增 30%+，18 年同期为 20%。分项目看，杭州、三亚增 10%，丽江低基数下反弹近 30%，此外桂林项目市占率持续提升，高净利润率的轻资产项目确认收入 5000-7000 万。展望全年，公司张家界项目 7 月旺季前有望开业，账上仍有 4.5 亿轻资产收入待确认，全年业绩增速确定性较强。

**航空：4 月航空需求端表现疲软，机场 Q1 受益于免税行业高景气，业绩增长亮眼。**Q1 航司生产经营数据表现稳健，但预计受国内线票价疲软影响，Q1 业绩增长有限。进入 4 月，航空作为经济活动链条的末端，座收表现较为疲软，仍需等待上游景气复苏带来的需求传导。相对而言，机场的航空性收入受宏观经济影响小，非航业务则受益免税板块高景气保持快增，震荡行情背景下配置意义凸显。Q1 上海机场收入增 21.6%，扣非后业绩增 32%，主要受益于浦东 T2 航站楼执行新扣点率后带来的租金收入上升。预计全年在 S1\S2 卫星厅开业背景下，全年免税业务租金收入增速还将加快。

**出境游：签证政策持续改善，多因素利好下半年行业增速有望上台阶。**Q1 出境游行业整体增速预计有所回升，但结构上看，主要受日韩、欧洲线增长驱动，东南亚需求仍待回暖。其中，日、韩 Q1 中国旅客增速分别为 11.6%/26.6%，但泰国 1-3 月仍下滑 2%。从签证政策看，本周泰国、马来西亚均宣布已经或计划对中国游客进一步放宽签证政策，预计下半年东南亚线有望回升。重点关注依托加盟形式，加速拓展低线城市门店的众信旅游。

## 投资策略

近期市场表现相对震荡，行情波动背景下，建议选择行业景气度高且具备确定性外延预期的公司。(1) **中国国旅**：免税行业高景气度维持，公司各免税销售渠道增长强劲，外延方面海免注入及京沪市内店政策年内或有望落地；(2) **上海机场**：非航业务受益于免税行业高景气，卫星厅开业后旅客购物转化率有望进一步提升，业绩增长确定性强；(3) **宋城演艺**：Q1 线下景区增速稳健，账上仍有 4.5 亿轻资产收入待确认，外延方面 2H19 公司张家界项目有望在旺季前开业增厚业绩；(4) **传化智联**：Q1 业绩预增 50%-70%，伴随存量公路港在今年释放业绩，公司 19-20 年 10 亿、19.9 亿的业绩承诺大概率能够完成。

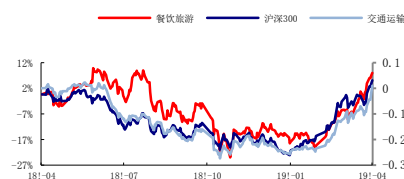
## 风险提示

离岛免税销售不及预期；市内店政策进展低于预期；汇率、油价负向波动。

推荐

维持评级

## 行业与沪深 300 走势比较



资料来源：Wind，民生证券研究院

## 分析师：钟奇

执业证号：S0100518110001

电话：021-60876718

邮箱：zhongqi@mszq.com

## 研究助理：顾熹闽

执业证号：S0100119020001

电话：021-60876718

邮箱：guximin@mszq.com

## 相关研究

- 1.行业周(月)报:市内免税店将与机场免税店竞合共荣
- 2.行业动态报告:1Q19 航空需求稳健,出境游表现平稳

## 目录

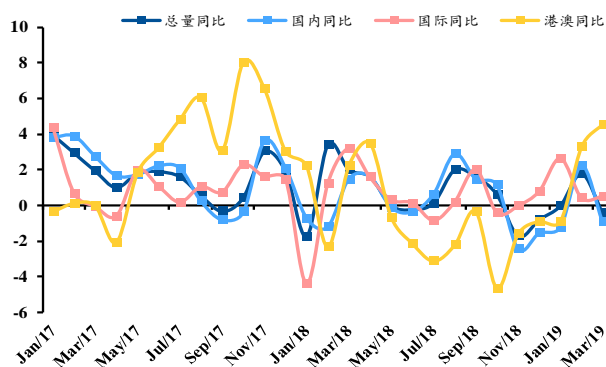
<b>一、行业数据跟踪 .....</b>	<b>3</b>
(一) 航空: 1-3 月航空需求增长稳健, 国际线表现持续优于国内 .....	3
(二) 航运: 干散货运价探底回升, 集运运价阶段性复苏 .....	5
(三) 快递: 3 月量升价平, 集中度趋势延续 .....	6
<b>二、社会服务行业本周公告及重要新闻 .....</b>	<b>7</b>
(一) 本周重要公告整理 .....	7
(二) 本周重要新闻整理 .....	9
<b>三、交运行业本周公告及重要新闻 .....</b>	<b>10</b>
(一) 本周重要公告整理 .....	10
(二) 本周重要新闻整理 .....	14
<b>四、行情回顾 .....</b>	<b>15</b>
(一) 社会服务业 .....	15
(二) 交通运输业 .....	16
<b>五、盈利预测与财务指标 .....</b>	<b>17</b>
<b>六、风险提示 .....</b>	<b>17</b>

## 一、行业数据跟踪

### (一) 航空：1-3月航空需求增长稳健，国际线表现持续优于国内

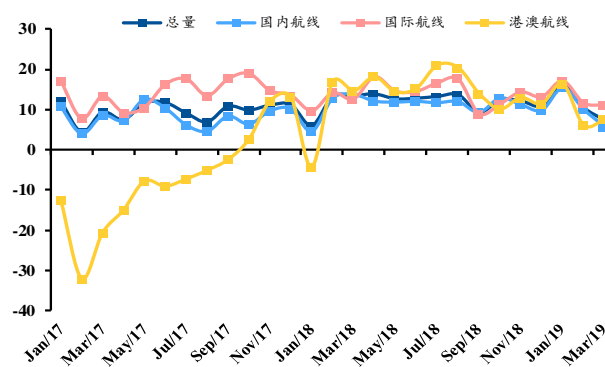
#### 1、南方航空

图 1：南方航空客座率变动趋势 (%)



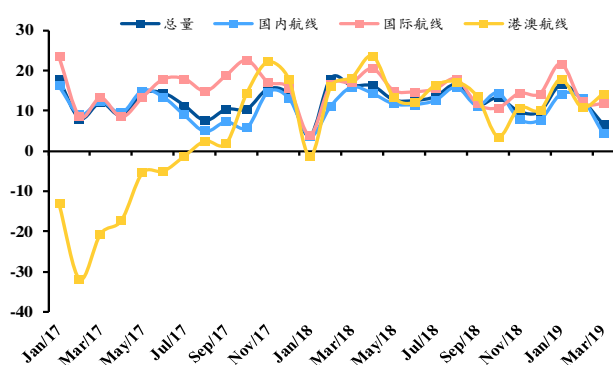
资料来源：公司公告，民生证券研究院

图 2：南方航空 ASK 变动趋势 (%)



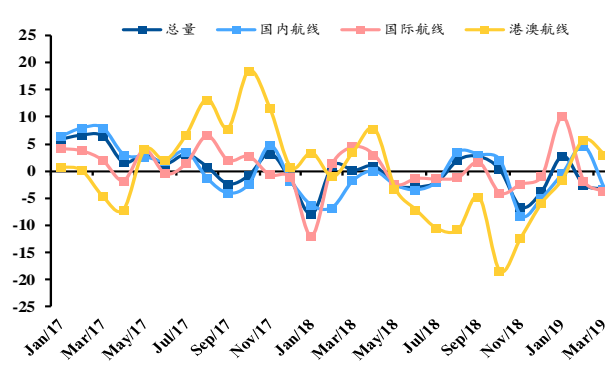
资料来源：公司公告，民生证券研究院

图 3：南方航空 RPK 变动趋势 (%)



资料来源：公司公告，民生证券研究院

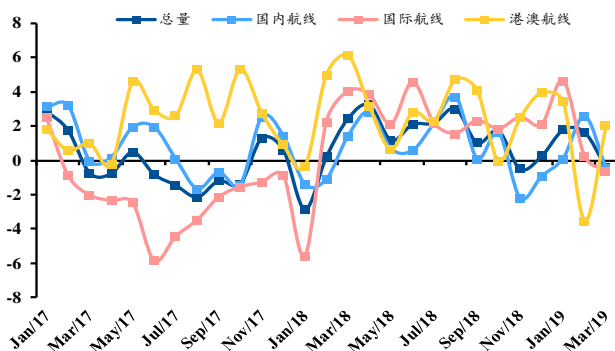
图 4：南方航空 RPK-ASK 变动趋势 (%)



资料来源：公司公告，民生证券研究院

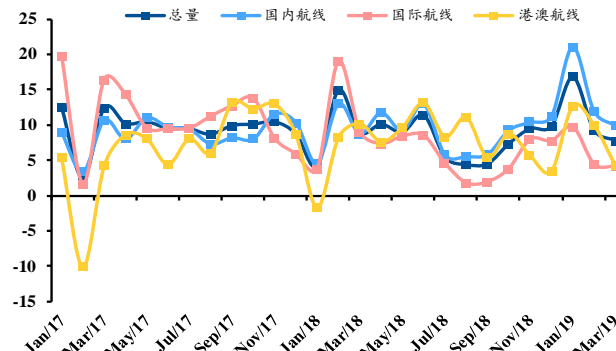
## 2、东方航空

图 5：东方航空客座率变动趋势 (%)



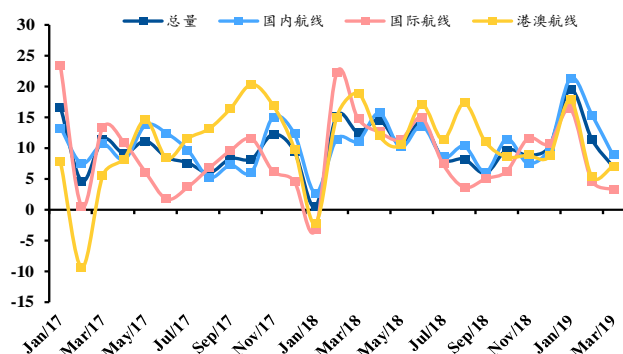
资料来源：公司公告，民生证券研究院

图 6：东方航空 ASK 变动趋势 (%)



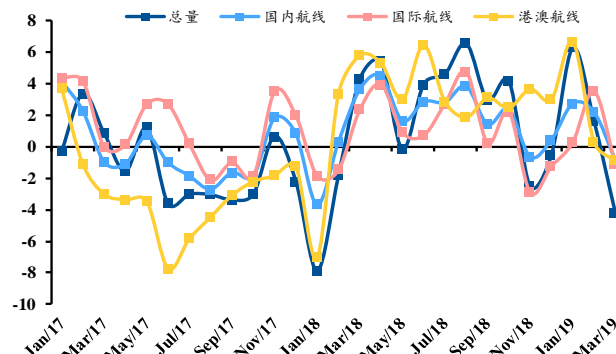
资料来源：公司公告，民生证券研究院

图 7：东方航空 RPK 变动趋势 (%)



资料来源：公司公告，民生证券研究院

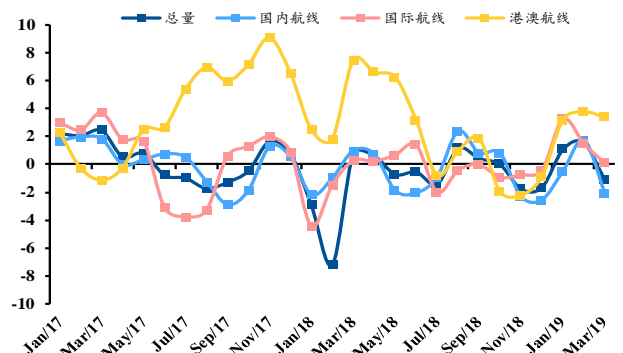
图 8：东方航空 RPK-ASK 变动趋势 (%)



资料来源：公司公告，民生证券研究院

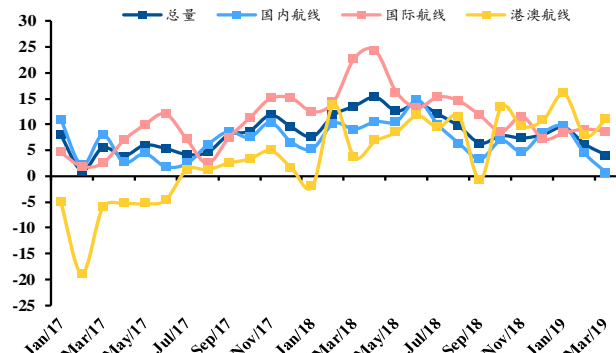
## 3、中国国航

图 9：中国国航客座率变动趋势 (%)



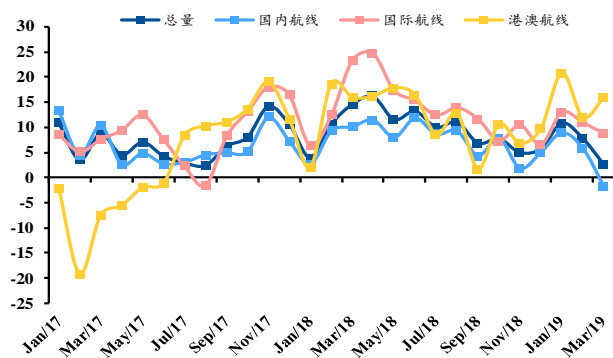
资料来源：公司公告，民生证券研究院

图 10：中国国航 ASK 变动趋势 (%)



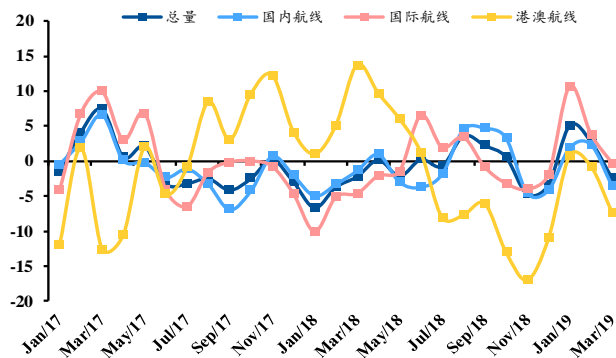
资料来源：公司公告，民生证券研究院

图 11: 中国国航 RPK 变动趋势 (%)



资料来源: 公司公告, 民生证券研究院

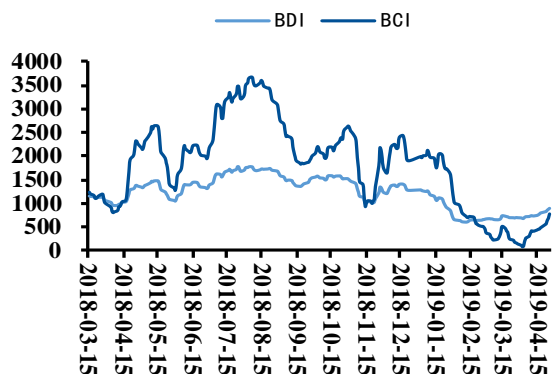
图 12: 中国国航 RPK-ASK 变动趋势 (%)



资料来源: 公司公告, 民生证券研究院

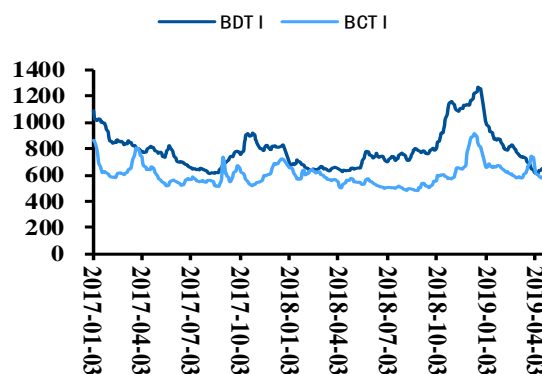
## (二) 航运: 干散货运价探底回升, 集运运价阶段性复苏

图 13: BDI/BCI 指数



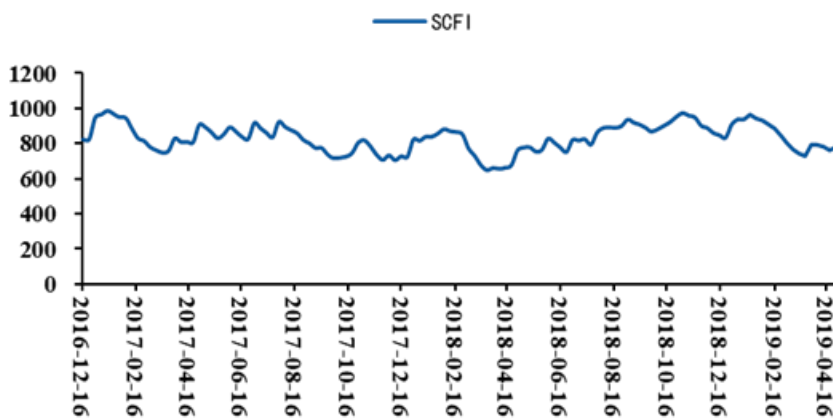
资料来源: wind, 民生证券研究院

图 14: BDTI/BCTI 指数



资料来源: wind, 民生证券研究院

图 15: SCFI 指数



资料来源: wind, 民生证券研究院

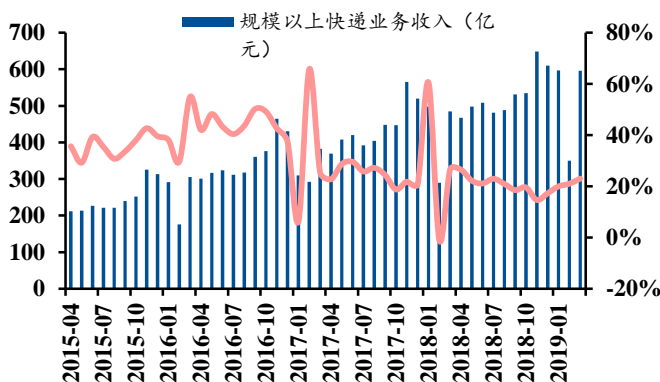
表 1: SCFI 集运运价

	2019/4/26	2019/4/19	与上期涨跌
SCFI	778	761.74	2.1
欧洲	717	638	12.4
地中海	726	717	1.3
美西	1569	1538	2
美东	2705	2634	2.7

资料来源：上海航运交易所，民生证券研究院

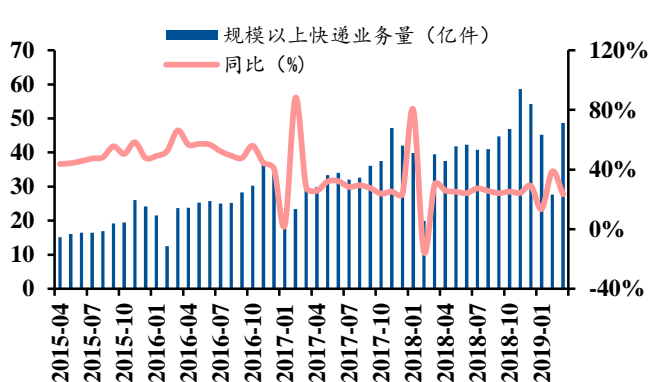
### (三) 快递：3 月量升价平，集中度趋势延续

图 16: 3 月快递业务收入完成 596 亿元，同比+23%



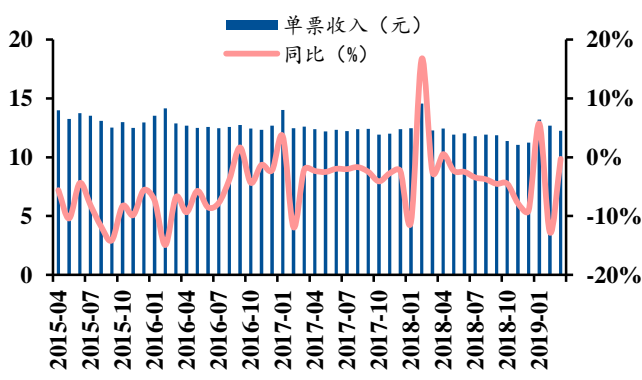
资料来源：国家邮政局，民生证券研究院

图 17: 3 月快递业务量完成 48.6 亿件，同比+23%



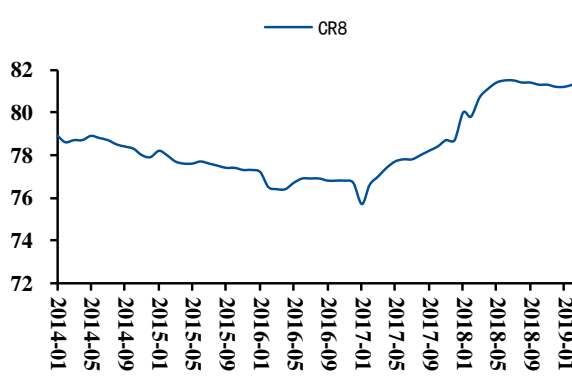
资料来源：国家邮政局，民生证券研究院

图 18: 3 月单件收入 13.0 元，同比基本持平



资料来源：国家邮政局，民生证券研究院

图 19: 3 月快递品牌集中度 CR8 为 81.7，较 2 月提升 0.4pct



资料来源：国家邮政局，民生证券研究院



## 二、社会服务行业本周公告及重要新闻

### (一) 本周重要公告整理

【华天酒店】2018 年年报：实现营业总收入 9.6 亿元，同比减少 9.87%；实现归属于上市公司股东的净亏损 4.8 亿元，同比减少 538.33%；归属于上市公司股东的扣除非经常性损益的净亏损 3.5 亿元，同比增加 46.58%；基本每股亏损为 0.47 元，同比减少 538.32%。

【云南旅游】2018 年年报：实现营业总收入 22.6 亿元，同比增加 11.56%；实现归属于上市公司股东的净利润 4.9 亿元，同比增加 580.37%；归属于上市公司股东的扣除非经常性损益的净亏损 1.9 亿元，同比减少 397.31%；基本每股收益为 0.67 元，同比增加 580.41%。

【众信旅游】2018 年年报：实现营业总收入 121.7 亿元，同比增加 1.18%；实现归属于上市公司股东的净利润 2357 万元，同比减少 89.87%；归属于上市公司股东的扣除非经常性损益的净利润 379 万元，同比减少 98.37%；基本每股收益为 0.028 元，同比减少 90%。

【科锐国际】2018 年年报：实现营业总收入 22 亿元，同比增加 93.54%；实现归属于上市公司股东的净利润 1.2 亿元，同比增加 58.3%；归属于上市公司股东的扣除非经常性损益的净利润 1.1 亿元，同比增加 54.45%；基本每股收益为 0.65 元，同比增加 38.3%。

【大连圣亚】2018 年年报：实现营业总收入 3.5 亿元，同比增加 0.84%；实现归属于上市公司股东的净利润 5766 万元，同比增加 3.96%；归属于上市公司股东的扣除非经常性损益的净利润 4087 万元，同比减少 15.94%；基本每股收益为 0.45 元，同比增加 3.95%。

【中国国旅】2018 年年报：实现营业总收入 470 亿元，同比增加 66.21%；实现归属于上市公司股东的净利润 30.9 亿元，同比增加 22.29%；归属于上市公司股东的扣除非经常性损益的净利润 31.4 亿元，同比增加 27.82%；基本每股收益为 1.59 元，同比增加 22.28%。

【华天酒地】一季度业绩报告：实现营业总收入 2.2 亿元，同比减少 10.91%；实现归属于上市公司股东的净亏损 7596 万元，同比减少 2.8%；归属于上市公司股东的扣除非经常性损益的净亏损 7527 万元，同比增加 2.79%。

【张家界】一季度业绩报告：实现营业总收入 5427 万元，同比减少 4.06%；实现归属于上市公司股东的净亏损 829 万元，同比增加 42.27%；归属于上市公司股东的扣除非经常性损益的净亏损 1231 万元，同比增加 20.94%。

【西安旅游】一季度业绩报告：实现营业总收入 1.1 亿元，同比减少 0.53%；实现归属于上市公司股东的净亏损 355 万元，同比增加 30.32%；归属于上市公司股东的扣除非经常性损益的净亏损 358 万元，同比增加 49.93%。

【大东海 A】一季度业绩报告：实现营业总收入 929 万元，同比减少 6.02%；实现归属于上市公司股东的净利润 157 万元，同比减少 20.34%；归属于上市公司股东的扣除非经常性损益的净利润 157 万元，同比减少 20.36%。

【西安饮食】一季度业绩报告：实现营业总收入 1.35 亿元，同比增加 12.17%；实现归属于上市公司股东的净亏损 1078 万元，同比减少 34.35%。公司预计 2019 年上半年 1550 万元-650 万元上年同期亏损 205 万元。

【峨眉山 A】一季度业绩报告：实现营业总收入 2.6 亿元，同比减少 3.38%；实现归属于上市公司股东的净利润 1939 万元，同比增加 5.42%；归属于上市公司股东的扣除非经常性损益的净利润 1808 万元，同比减少 1.27%。

【桂林旅游】一季度业绩报告：实现营业总收入 1.16 亿元，同比增加 3.43%；实现归属于上市公司股东的净亏损 195 万元，同比收窄 12.24%；归属于上市公司股东的扣除非经常性损益的净亏损 254 万元，同比收窄 13.54%。

【丽江旅游】一季度业绩报告：实现营业总收入 1.3 亿元，同比减少 5.56%；实现归属于上市公司股东的净利润 3532 万元，同比减少 23.43%；归属于上市公司股东的扣除非经常性损益的净利润 3365 万元，同比减少 23.89%。

【云南旅游】一季度业绩报告：实现营业总收入 3.3 亿元，同比增加 15.06%；实现归属于上市公司股东的净亏损 2086 万元，同比增加 0.11%；归属于上市公司股东的扣除非经常性损益的净亏损 2124 万元，同比减少 2.92%。

【全聚德】一季度业绩报告：实现营业总收入 4 亿元，同比减少 9.57%；实现归属于上市公司股东的净利润 1064 万元，同比减少 71.38%；归属于上市公司股东的扣除非经常性损益的净利润 679 万元，同比减少 81.32%。

【宋城演艺】一季度业绩报告：实现营业总收入 8.2 亿元，同比增加 15.85%；实现归属于上市公司股东的净利润 3.7 亿元，同比增加 14.9%；归属于上市公司股东的扣除非经常性损益的净利润 3.6 亿元，同比增加 22.49%。

【科锐国际】一季度业绩报告：实现营业总收入 8 亿元，同比增加 155.3%；实现归属于上市公司股东的净利润 2540 万元，同比增加 67.65%；归属于上市公司股东的扣除非经常性损益的净利润 2242 万元，同比增加 82%。

【黄山旅游】一季度业绩报告：实现营业总收入 2.6 亿元，同比增加 7.8%；实现归属于上市公司股东的净利润 2357 万元，同比减少 69.77%；归属于上市公司股东的扣除非经常性损益的净利润 2357 万元，同比减少 26.67%。

【中青旅】一季度业绩报告：实现营业总收入 25.4 亿元，同比增加 1.41%；实现归属于上市公司股东的净利润 6409 万元，同比减少 35.13%；归属于上市公司股东的扣除非经常性损益的净利润 5513 万元，同比减少 41.1%。

【大连圣亚】一季度业绩报告：实现营业总收入 4427 万元，同比增加 5.94%；实现归属于上市公司股东的净亏损 852 万元，同比增加 4.07%；归属于上市公司股东的扣除非经常性损益的净亏损 872 万元，同比增加 14.99%。

【曲江文旅】一季度业绩报告：实现营业总收入 3.2 亿元，同比增加 11.7%；实现归



属于上市公司股东的净利润 3063 万元，同比增加 2.29%；归属于上市公司股东的扣除非经常性损益的净利润 2686 万元，同比减少 9.84%。

【长白山】一季度业绩报告：实现营业总收入 4928 万元，同比增加 14.57%；实现归属于上市公司股东的净亏损 2512 万元，同比减少 21.31%；归属于上市公司股东的扣除非经常性损益的净利润 2508 万元，同比减少 21.45%。

资料来源：公司公告，民生证券研究院

## （二）本周重要新闻整理

1、**携程宣布与腾讯大股东 Naspers 换股，将成印度最大 OTA 最大股东。**4月26日晚，携程集团宣布和 Naspers 达成协议，“将发行新股，交换 Naspers 所持有的 MakeMyTrip 股票”。与此同时，携程将以一部分 MakeMyTrip 的普通股和 B 类普通股入股一家第三方投资基金。一旦交易完成，Naspers 将持有携程约 5.6% 的股票。同时，携程和此第三方基金将持有 MakeMyTrip 的普通股和 B 类普通股，分别占 MakeMyTrip 总投票权的 49.0% 和 4.0%。

<https://www.traveldaily.cn/article/128856>

2、**泰国再延免签证费时限。**当地时间 4 月 24 日，泰国内阁会议决定，将免落地签证费的时间再延长 6 个月，即从今年 4 月 30 日延长至 10 月 31 日。有业内观点认为，本次泰国大幅延长落地签免费政策时效，主要是因为此举确实拉动了跌入低谷的泰国旅游业回暖，尝尽甜头后，泰国将“五一”、端午、“十一”等多个旅游高峰期纳入了免费期限中，势必将有力地挽回中国游客重新将泰国选作出境游主要目的地。

<http://www.dotour.cn/article/38719.html>

3、**马蜂窝发布《2019 五一小长假旅游趋势报告》。**报告显示，五一小长假休假调整发布后，国内目的地热度增长最快分别是海南三亚、河南洛阳、湖北恩施、浙江宁波、湖北武汉、上海和广东佛山。其中，三亚旅游热度上涨 15.4%，洛阳和恩施的旅游热度涨幅分别为 13.6% 和 11.6%。从北京、上海、广州三大客源地出发的“5 小时高铁圈”，是各大城市居民出游的热点。

<http://www.dotour.cn/article/38654.html>

### 三、交运行业本周公告及重要新闻

#### (一) 本周重要公告整理

【盐田港】一季度业绩报告：实现营业总收入 1.3 亿元，同比增加 40.25%；实现归属于上市公司股东的净利润 4579 万元，同比减少 19.15%；归属于上市公司股东的扣除非经常性损益的净利润 1.7 亿元，同比增加 9.61%。

【深圳机场】一季度业绩报告：实现营业总收入 9.1 亿元，同比增加 7.67%；实现归属于上市公司股东的净利润 1.7 亿元，同比增加 9.73%；归属于上市公司股东的扣除非经常性损益的净利润 4565 万元，同比减少 19.31%。

【中信海直】一季度业绩报告：实现营业总收入 3.3 亿元，同比增加 17.14%；实现归属于上市公司股东的净利润 2163 万元，同比增加 48.22%；归属于上市公司股东的扣除非经常性损益的净利润 1631 万元，同比增加 8.36%。

【粤高速 A】一季度业绩报告：实现营业总收入 7.4 亿元，同比减少 0.89%；实现归属于上市公司股东的净利润 3.5 亿元，同比增加 3.65%；归属于上市公司股东的扣除非经常性损益的净利润 3.5 亿元，同比增加 3.75%。

【湖南投资】一季度业绩报告：实现营业总收入 6162 万元，同比增加 8.69%；实现归属于上市公司股东的净利润 728 万元，同比增加 132.69%；归属于上市公司股东的扣除非经常性损益的净利润 712 万元，同比增加 139.14%。

【山西路桥】一季度业绩报告：实现营业总收入 1.8 亿元，同比减少 75.63%；实现归属于上市公司股东的净利润 872 万元，同比增加 117.32%；归属于上市公司股东的扣除非经常性损益的净利润 872 万元，同比增加 130.08%。

【现代投资】一季度业绩报告：实现营业总收入 19.48 亿元，同比减少 6.32%；实现归属于上市公司股东的净利润 2.86 亿元，同比增加 13.54%；基本每股收益 0.1877 元。

【厦门港务】一季度业绩报告：实现营业总收入 32 亿元，同比减少 9.56%；实现归属于上市公司股东的净利润 1187 万元，同比持平；归属于上市公司股东的扣除非经常性损益的净利润-146 万元，同比减少 144.33%。

【南京港】一季度业绩报告：实现营业总收入 1.6 亿元，同比增加 0.95%；实现归属于上市公司股东的净利润 2568 万元，同比减少 1.74%；归属于上市公司股东的扣除非经常性损益的净利润 2514 万元，同比减少 4.33%。

【怡亚通】一季度业绩报告：实现营业总收入 157.5 亿元，同比减少 14.21%；实现归属于上市公司股东的净利润 4228 万元，同比减少 79.63%；归属于上市公司股东的扣除非经常性损益的净利润 2813 万元，同比减少 86.22%。

【澳洋顺昌】一季度业绩报告：实现营业总收入 8.3 亿元，同比减少 9.16%；实现归属于上市公司股东的净利润 3938 万元，同比减少 56.13%；归属于上市公司股东的扣除非

经常性损益的净利润 1799 万元，同比减少 77.29%。

【海峡股份】一季度业绩报告：实现营业总收入 3.7 亿元，同比增加 6.53%；实现归属于上市公司股东的净利润 1.1 亿元，同比增加 2%；归属于上市公司股东的扣除非经常性损益的净利润 1.1 万元，同比减少 2.07%；基本每股收益 0.17 元。

【顺丰控股】一季度业绩报告：实现营业总收入 240.3 亿元，同比增加 16.68%；实现归属于上市公司股东的净利润 12.6 亿元，同比增加 27.94%；归属于上市公司股东的扣除非经常性损益的净利润 8.4 亿元，同比减少 6.78%。

【富临运业】一季度业绩报告：实现营业总收入 2.4 亿元，同比减少 5.68%；实现归属于上市公司股东的净利润 4272 万元，同比增加 27.87%；归属于上市公司股东的扣除非经常性损益的净利润 4276 万元，同比增加 43.29%。

【恒基达鑫】一季度业绩报告：实现营业总收入 6475 万元，同比增加 16.78%；实现归属于上市公司股东的净利润 1574 万元，同比增加 43.66%；归属于上市公司股东的扣除非经常性损益的净利润 1412 万元，同比增加 51.52%。

【宜昌交运】一季度业绩报告：实现营业总收入 5.3 亿元，同比减少 6.13%；实现归属于上市公司股东的净利润 2039 万元，同比增加 86.43%；归属于上市公司股东的扣除非经常性损益的净利润 1619 万元，同比增加 62.67%。

【龙洲股份】一季度业绩报告：实现营业总收入 8.3 亿元，同比增加 3.24%；实现归属于上市公司股东的净利润 1017 万元，同比减少 46.71%；归属于上市公司股东的扣除非经常性损益的净利润 987 万元，同比增加 283.13%。

【东方嘉盛】一季度业绩报告：实现营业总收入 29.1 亿元，同比增加 43.32%；实现归属于上市公司股东的净利润 5344 万元，同比减少 2.39%；归属于上市公司股东的扣除非经常性损益的净利润 5146 万元，同比增加 1.13%。

【华夏航空】一季度业绩报告：实现营业总收入 12.5 亿元，同比增加 26.09%；实现归属于上市公司股东的净利润 8556 元，同比增加 3.96%；归属于上市公司股东的扣除非经常性损益的净利润 8040 万元，同比增加 9.14%。

【宏川智慧】一季度业绩报告：实现营业总收入 1.2 亿元，同比减少 21.79%；实现归属于上市公司股东的净利润 4300 万元，同比增加 59.37%；归属于上市公司股东的扣除非经常性损益的净利润 4261 万元，同比增加 57.6%。

【粤高速 B】一季度业绩报告：实现营业总收入 7.4 亿元，同比减少 0.89%；实现归属于上市公司股东的净利润 3.5 亿元，同比增加 3.65%；归属于上市公司股东的扣除非经常性损益的净利润 3.5 亿元，同比增加 3.75%。

【华鹏飞】一季度业绩报告：实现营业总收入 1.6 亿元，同比减少 5.65%；实现归属于上市公司股东的净利润 1362 万元，同比减少 8.73%；归属于上市公司股东的扣除非经常性损益的净利润 1032 万元，同比增加 19.31%。

【上海机场】一季度业绩报告：实现营业总收入 27.7 亿元，同比增加 21.64%；实现归属于上市公司股东的净利润 13.9 亿元，同比增加 36.67%；归属于上市公司股东的扣除非经常性损益的净利润 13.4 亿元，同比增加 31.96%。

【皖通高速】一季度业绩报告：实现营业总收入 7.5 亿元，同比增加 3.0%；归属于上市公司股东的净利润 2.9 亿元，同比增加 7.82%；基本每股收益 0.17 元，同比增加 7.9%。

【日照港】一季度业绩报告：实现营业总收入 13 亿元，同比增加 4.02%；实现归属于上市公司股东的净利润 2.3 亿元，同比增加 36.79%。

【楚天高速】一季度业绩报告：实现营业总收入 8 亿元，同比增加 21.88%；实现归属于上市公司股东的净利润 1.9 亿元，同比增加 12.3%；归属于上市公司股东的扣除非经常性损益的净利润 1.9 亿元，同比增加 12.2%。

【重庆路桥】一季度业绩报告：实现营业总收入 5923 万元，同比减少 0.57%；实现归属于上市公司股东的净利润 7826 万元，同比增加 49.45%。

【瑞茂通】一季度业绩报告：实现营业总收入 72.9 亿元，同比减少 35.3%；实现归属于上市公司股东的净利润 2.4 亿元，同比减少 8.8%；归属于上市公司股东的扣除非经常性损益的净利润 2 亿元，同比减少 43.6%。

【锦州港】一季度业绩报告：实现营业总收入 13.9 亿元，同比减少 1.15%；实现归属于上市公司股东的净利润 4489 万元，同比增加 1.82%。

【圆通速递】一季度业绩报告：实现营业总收入 64.4 亿元，同比增加 20.7%；实现归属于上市公司股东的净利润 3.7 亿元，同比增加 3.2%；归属于上市公司股东的扣除非经常性损益的净利润 3.6 亿元，同比增加 19.4%。

【山东高速】一季度业绩报告：实现营业总收入 16 亿元，同比增加 14.96%；实现归属于上市公司股东的净利润 6.1 亿元，同比增加 3%。

【深高速】一季度业绩报告：实现营业总收入 13.3 亿元，同比减少 0.83%；实现归属于上市公司股东的净利润 5.1 亿元，同比增加 17.37%。

【强生控股】一季度业绩报告：实现营业总收入 9.6 亿元，同比增加 0.63%；实现归属于上市公司股东的净利润 1.5 亿元，同比增加 1334.6%；归属于上市公司股东的扣除非经常性损益的净亏损 962 万元。

【大秦铁路】一季度业绩报告：实现营业总收入 197.4 亿元，同比增加 7.0%；实现归属于上市公司股东的净利润 40.1 亿元，同比减少 4.06%；归属于上市公司股东的扣除非经常性损益的净利润 40.1 亿元，同比减少 2.87%。

【中国国航】一季度业绩报告：实现营业总收入 325.6 亿元，同比增加 3%；实现归属于上市公司股东的净利润 27.2 亿元，同比增加 3.6%；归属于上市公司股东的扣除非经常性损益的净利润 26.5 亿元，同比增加 1.93%。

【广州港】一季度业绩报告：实现营业总收入 23.7 亿元，同比增加 8.71%；实现归属于上市公司股东的净利润 2.6 亿元，同比增加 1.94%；归属于上市公司股东的扣除非经常性损益的净利润 2.2 亿元，同比增加 10.01%。

【秦港股份】一季度业绩报告：实现营业总收入 16.4 亿元，同比减少 7.04%；实现归属于上市公司股东的净利润 1.2 亿元，同比减少 66.09%。

【大连港】一季度业绩报告：实现营业总收入 16 亿元，同比减少 21.39%；实现归属于上市公司股东的净利润 8321 万元，上年同期亏损 6273 万元。

【中远海能】摩根大通减持于 4 月 16 日以每股平均价 5.0709 港元减持约 811.64 万股，涉资约 4115.76 万港元。减持后，摩根大通的最新持股比例由 6.33% 降至 5.70%。

资料来源：公司公告，民生证券研究院

资料来源：公司公告，民生证券研究院

## （二）本周重要新闻整理

### 1、东航“京沪快线”明确留首都机场运营，大兴机场时刻占比将从40%调至30%。

近日民航局下发文件，对东方航空“京沪快线”以及大兴国际机场时刻占比等问题发布通知。其中，同意东航“京沪快线”留在首都机场运营；将东航在大兴国际机场的时刻占比从40%下调至30%，并对其转场奖励政策作出调整；此外，同意中航集团部分航线航班转场至大兴国际机场运营，并使用东航调整出的时刻资源进行配置。

<https://www.toutiao.com/i6684153413522948620>

### 2、海航搁置10亿美元出售集装箱租赁业务 Seaco。据彭博社报道，知情人士表示，

由于未能就估值达成一致，海航集团搁置了旗下集装箱租赁业务 Seaco 的出售流程。海航集团已不再就出售 Seaco 进行积极谈判，并计划暂时保留这一业务。海航集团曾想要以超过10亿美元的价格出售 Seaco。自2018年以来，海航集团已同意出售200多亿美元资产以减少债务负担。

<http://news.carnoc.com/list/491/491447.html>

### 3、深圳航空、铁路建设双双爆发，大湾区交通枢纽格局之变。近日，国家发展改革

委正式批复深圳机场三跑道扩建工程项目建议书，这意味着该机场的年旅客吞吐能力将大幅增加。而最近一两年来，深圳航空建设更是进步飞快。去年，深圳机场国际航空枢纽建设取得了新突破，不仅新开洲际航线的数量为历年之最，且与伦敦、巴黎等多个世界性城市实现了直飞，一改之前绕道广州白云机场的尴尬。除了航空，还有铁路建设。前不久，深圳地铁集团宣布拟建13条对外铁路通道，直达深圳东向和北向多个城市，未来深圳对外的辐射势必会加大。

<https://finance.sina.com.cn>

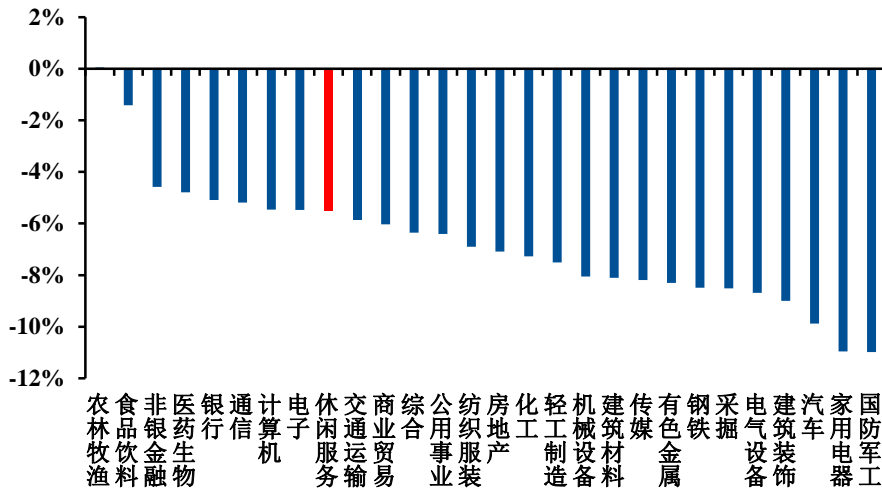


## 四、行情回顾

### (一) 社会服务业

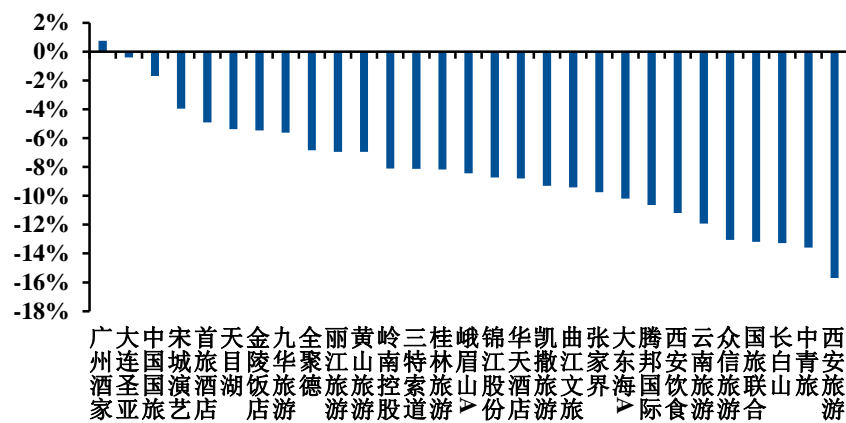
本周申万休闲服务指数下跌 5.5%，跑赢沪深 300 指数（-5.6%）0.1 个百分点。

图 20：本周申万休闲服务指数涨跌幅



资料来源：WIND，民生证券研究院

图 21：休闲服务行业本周个股涨跌幅

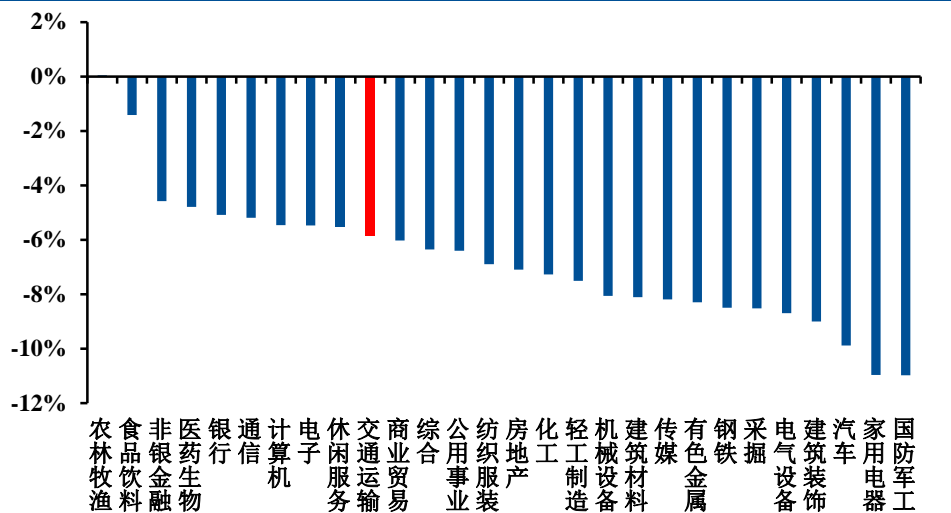


资料来源：WIND，民生证券研究院

## (二) 交通运输业

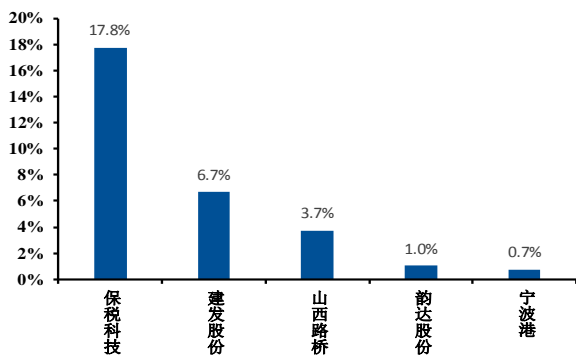
本周申万交通运输行业指数上涨 1.7%，跑输沪深 300 指数 (+3.3%) 1.6 个百分点。

图 22：本周申万交通运输行业指数涨跌幅



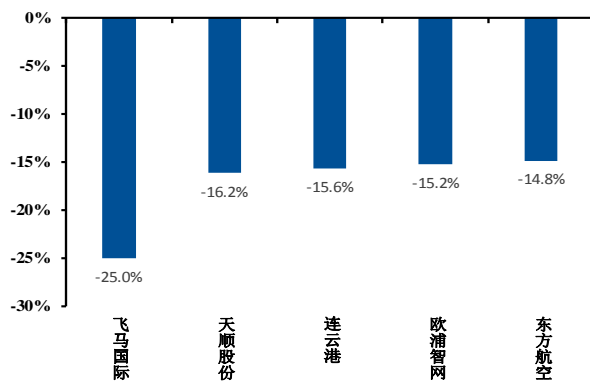
资料来源：WIND，民生证券研究院

图 23：本周个股涨幅前五



资料来源：wind，民生证券研究院

图 24：本周个股跌幅前五



资料来源：wind，民生证券研究院

## 五、盈利预测与财务指标

表 2: 重点公司盈利预测表

代码	重点公司	现价 2019/4/4	EPS			PE			评级
			2018A	2019E	2020E	2018E	2019E	2020E	
601888	中国国旅	77.30	1.61	2.36	2.65	47.9	32.8	29.2	推荐
300144	宋城演艺	22.11	0.89	0.88	1.04	25.2	25.1	21.3	推荐
600009	上海机场	66.08	2.20	2.64	3.00	27.3	25.0	22.0	推荐
600115	东方航空	6.60	0.19	0.54	0.65	36.5	12.2	10.2	推荐
002010	传化智联	8.67	0.25	0.45	0.64	25.9	19.3	13.5	推荐

资料来源: WIND, 民生证券研究院

## 六、风险提示

1、中美贸易谈判进展不及预期；2、离岛免税销售不及预期；3、快递行业发生大规模价格战；4、汇率、油价负向波动。

## 插图目录

图 1: 南方航空客座率变动趋势 (%)	3
图 2: 南方航空 ASK 变动趋势 (%)	3
图 3: 南方航空 RPK 变动趋势 (%)	3
图 4: 南方航空 RPK-ASK 变动趋势 (%)	3
图 5: 东方航空客座率变动趋势 (%)	4
图 6: 东方航空 ASK 变动趋势 (%)	4
图 7: 东方航空 RPK 变动趋势 (%)	4
图 8: 东方航空 RPK-ASK 变动趋势 (%)	4
图 9: 中国国航客座率变动趋势 (%)	4
图 10: 中国国航 ASK 变动趋势 (%)	4
图 11: 中国国航 RPK 变动趋势 (%)	5
图 12: 中国国航 RPK-ASK 变动趋势 (%)	5
图 13: BDI/BCI 指数	5
图 14: BDTI/BCTI 指数	5
图 15: SCFI 指数	5
图 16: 3 月快递业务收入完成 596 亿元, 同比+23%	6
图 17: 3 月快递业务量完成 48.6 亿件, 同比+23%	6
图 18: 3 月单件收入 13.0 元, 同比基本持平	6
图 19: 3 月快递品牌集中度 CR8 为 81.7, 较 2 月提升 0.4pct	6
图 20: 本周申万休闲服务指数涨跌幅	15
图 21: 休闲服务行业本周个股涨跌幅	15
图 22: 本周申万交通运输行业指数涨跌幅	16
图 23: 本周个股涨幅前五	16
图 24: 本周个股跌幅前五	16

## 表格目录

表 1: SCFI 集运运价	6
表 2: 重点公司盈利预测表	17

## 分析师与研究助理简介

**钟奇**，民生研究院院长，范德比尔特大学金融数学博士后，约翰霍普金斯大学博士，复旦大学学士，上海期货交易所博士后导师

**顾熹闽**，民生证券社会服务业及交通运输业研究助理，同济大学金融硕士，曾分别于海通证券从事社会服务业研究，航空公司从事股权投资工作。

## 分析师承诺

作者具有中国证券业协会授予的证券投资咨询执业资格或相当的专业胜任能力，保证报告所采用的数据均来自合规渠道，分析逻辑基于作者的职业理解，通过合理判断并得出结论，力求客观、公正，结论不受任何第三方的授意、影响，特此声明。

## 评级说明

公司评级标准	投资评级	说明
以报告发布日后的 12 个月内公司股价的涨跌幅为基准。	推荐	分析师预测未来股价涨幅 15% 以上
	谨慎推荐	分析师预测未来股价涨幅 5%~15% 之间
	中性	分析师预测未来股价涨幅 -5%~5% 之间
	回避	分析师预测未来股价跌幅 5% 以上
行业评级标准		
以报告发布日后的 12 个月内行业指数的涨跌幅为基准。	推荐	分析师预测未来行业指数涨幅 5% 以上
	中性	分析师预测未来行业指数涨幅 -5%~5% 之间
	回避	分析师预测未来行业指数跌幅 5% 以上

## 民生证券研究院：

北京：北京市东城区建国门内大街28号民生金融中心A座17层；100005

上海：上海市浦东新区世纪大道1239号世纪大都会1201A-C单元；200122

深圳：广东省深圳市深南东路 5016 号京基一百大厦 A 座 6701-01 单元；518001

## 免责声明

本报告仅供民生证券股份有限公司（以下简称“本公司”）的客户使用。本公司不会因接收人收到本报告而视其为客户。

本报告是基于本公司认为可靠的已公开信息，但本公司不保证该等信息的准确性或完整性。本报告所载的资料、意见及预测仅反映本公司于发布本报告当日的判断，且预测方法及结果存在一定程度局限性。在不同时期，本公司可发出与本报告所刊载的意见、预测不一致的报告，但本公司没有义务和责任及时更新本报告所涉及的内容并通知客户。

本报告所载的全部内容只提供给客户做参考之用，并不构成对客户的投资建议，并非作为买卖、认购证券或其它金融工具的邀请或保证。客户不应单纯依靠本报告所载的内容而取代个人的独立判断。本公司也不对因客户使用本报告而导致的任何可能的损失负任何责任。

本公司未确保本报告充分考虑到个别客户特殊的投资目标、财务状况或需要。本公司建议客户应考虑本报告的任何意见或建议是否符合其特定状况，以及（若有必要）咨询独立投资顾问。

本公司在法律允许的情况下可参与、投资或持有本报告涉及的证券或参与本报告所提及的公司的金融交易，亦可向有关公司提供或获取服务。本公司的一位或多位董事、高级职员或/和员工可能担任本报告所提及的公司的董事。

本公司及公司员工在当地法律允许的条件下可以向本报告涉及的公司提供或争取提供包括投资银行业务以及顾问、咨询业务在内的服务或业务支持。本公司可能与本报告涉及的公司之间存在业务关系，并无需事先或在获得业务关系后通知客户。

若本公司以外的金融机构发送本报告，则由该金融机构独自为此发送行为负责。该机构的客户应联系该机构以交易本报告提及的证券或要求获悉更详细的信息。

未经本公司事先书面授权许可，任何机构或个人不得更改或以任何方式发送、传播本报告。本公司版权所有并保留一切权利。所有在本报告中使用的商标、服务标识及标记，除非另有说明，均为本公司的商标、服务标识及标记。