

东海证券：休闲服务行业周报

2019.05.13-2019.05.17

分析日期 2019年05月17日

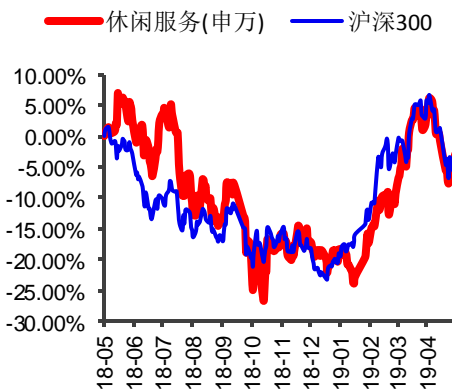
行业评级： 标配(40)
证券分析师：江迎若

执业证书编号：S0630517040001

电话：20333452

邮箱：jyr@longone.com.cn

行业走势图



相关研究报告

◎ 投资要点：

◆ **本周休闲服务行业板块整体点评。**伴随着国际经济政治日渐严峻的氛围下，本周大盘大幅度震荡调整，沪深300指数本周最终下跌了2.19%，休闲服务板块整体下跌了1.57%，跑赢大盘1.62个百分点，涨幅在28个行业中排第12位，处于中上游区间。其中餐饮II、景点、酒店II、旅游综合II和其他休闲服务II子板块的涨跌幅分别为-4.61%、-1.38%、-4.36%、-0.89%和2.03%。

◆ **个股方面。**本周上涨的个股为5支，下跌的个股31支。涨幅前五的个股分别为三湘印象(8.04%)、华天酒店(4.78%)、科锐国际(1.26%)、岭南控股(0.36%)、中国国旅(0.05%)；跌幅居前的个股为新智认知(-7.97%)、*ST云网(-7.78%)、国创高新(-7.25%)、首旅酒店(-7.14%)、大连圣亚(-5.42%)。

◆ **本周投资建议。**“五一”小长假四天全国国内旅游接待总人数1.95亿人次，同比增长13.7%；入境香港的内地旅客量共计99.77万人次，其中前三天超84万人次，较去年“五一”三天假期的60万人次增长约四成。我们建议关注确定性强的免税行业，以及关注出境游、酒店和休闲景区的笔记改善机会，推荐重点关注：中国国旅，众信旅游，宋城演艺，首旅股份。

◆ **风险提示。**1、宏观经济波动 2、国际政治风险 3、汇率波动 4、极端天气影响等。

正文目录

1. 二级市场表现	3
2. 上市公司公告	5
3. 行业动态	6
4. 投资策略	7
风险提示	7

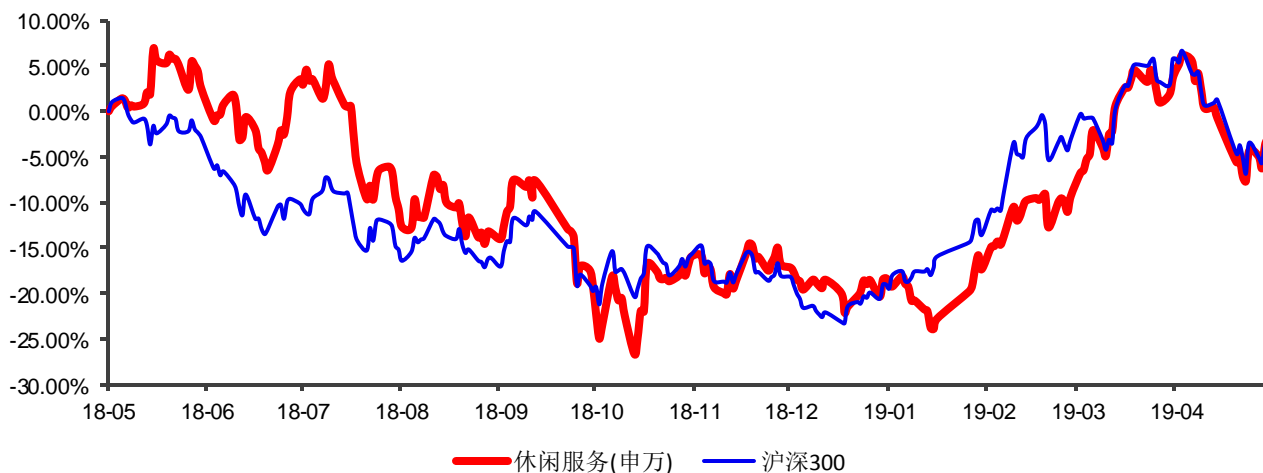
图表目录

[table_volume]	3
图 1 指数走势图—休闲服务行业和沪深 300 指数(2018.05.17-2019.05.17)	3
图 2 指数走势图—休闲服务子版块(2018.05.17-2019.05.17).....	3
图 3 申万一级行业涨跌幅排名（2019.05.13-2019.05.17，%）	4
图 4 休闲服务行业个股涨跌幅前五情况（2019.05.13-2019.05.17，%）	4

1. 二级市场表现

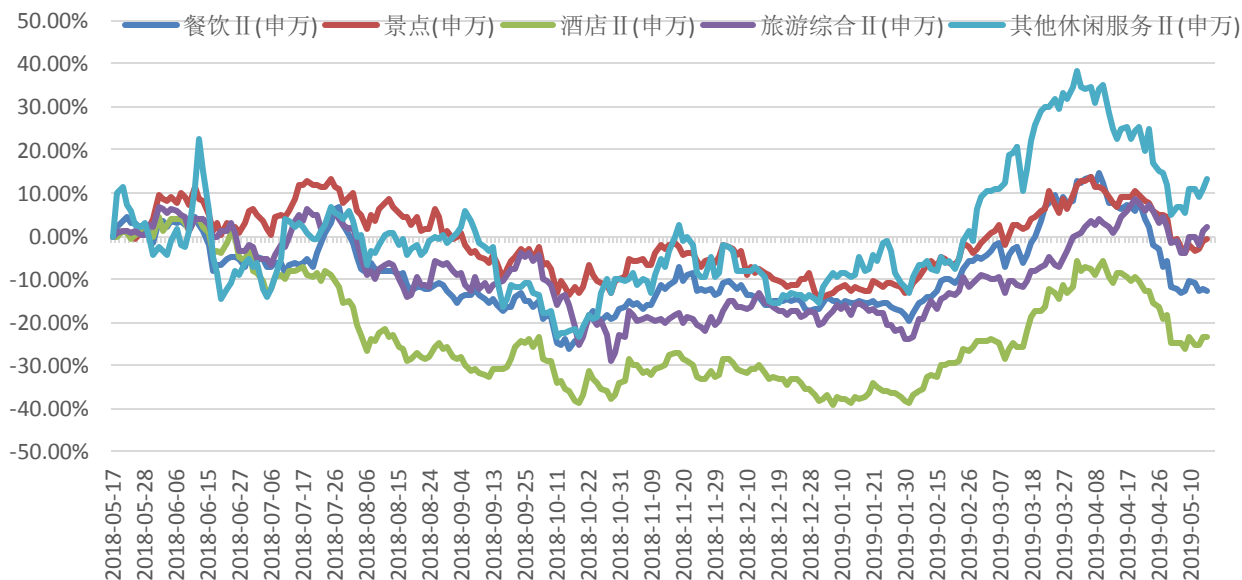
伴随着国际经济政治日渐严峻的氛围下，本周大盘大幅度震荡调整，沪深300指数本周最终下跌了2.19%，休闲服务板块整体下跌了1.57%，跑赢大盘1.62个百分点，涨幅在28个行业中排第12位，处于中上游区间。其中餐饮II、景点、酒店II、旅游综合II和其他休闲服务II子板块的涨跌幅分别为-4.61%、-1.38%、-4.36%、-0.89%和2.03%。

图1 指数走势图—休闲服务行业和沪深300指数(2018.05.17-2019.05.17)



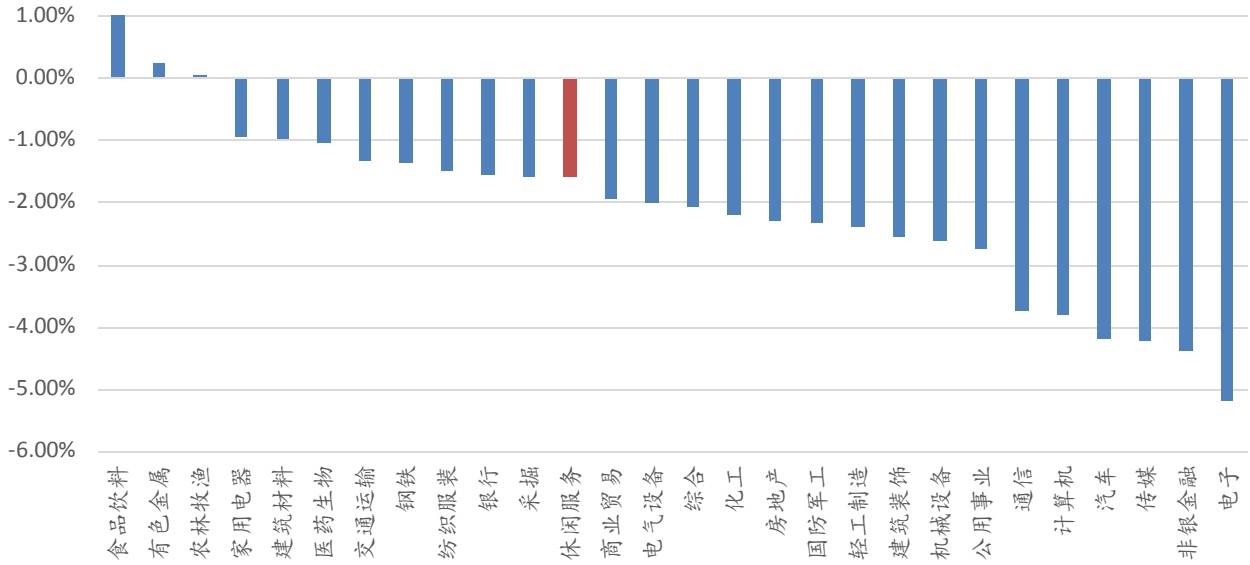
资料来源：wind 数据库，东海证券研究所

图2 指数走势图—休闲服务子版块(2018.05.17-2019.05.17)



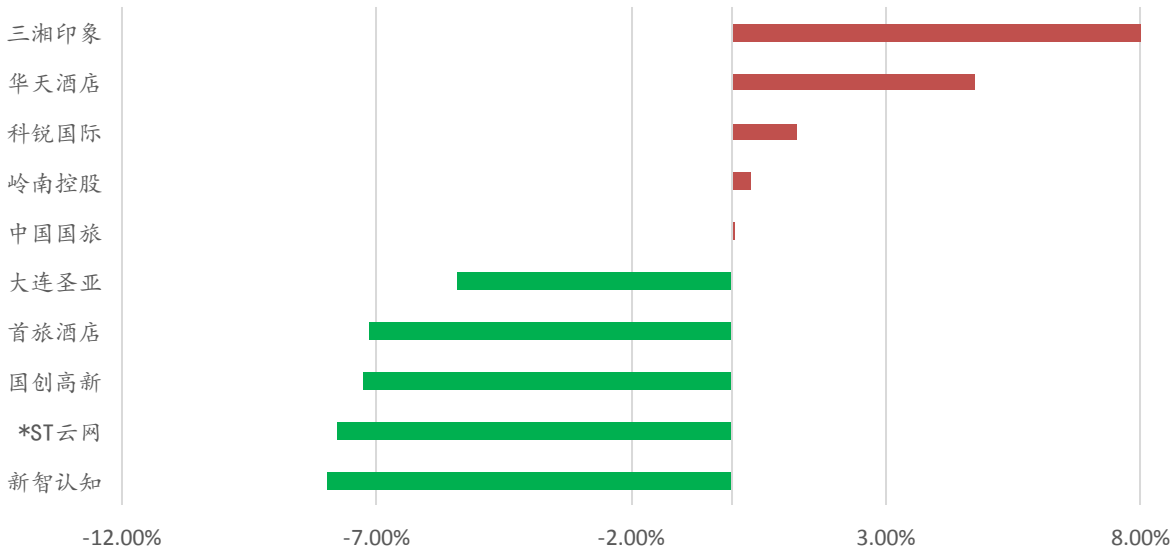
资料来源：wind 数据库，东海证券研究所

图3 申万一级行业涨跌幅排名 (2019.05.13-2019.05.17, %)



资料来源: wind 数据库, 东海证券研究所

图4 休闲服务行业个股涨跌幅前五情况 (2019.05.13-2019.05.17, %)



资料来源: wind 数据库, 东海证券研究所

2.上市公司公告

【科锐国际】持股 5%以上股东 Career International (Hong Kong) Limited 于 2018 年 9 月 28 日至 2019 年 5 月 9 日，合计减持公司股份 9,000,138 股，占公司总股本的 5.0001%，此次减持后仍持有公司 8.52%股份。

【桂林旅游】2019 年 5 月 5 日，公司收到北部湾产权交易所发来的《关于桂林荔浦丰鱼岩旅游有限责任公司 51%股权及 9,385.31 万元债权转让项目挂牌情况的函》，截至挂牌期满无意向受让方报名参与竞买。根据第三次挂牌情况及本公司第六届董事会 2018 年第六次会议决议，公司正在研究是否以第三次挂牌价格(7,602.10 万元)，并按同等挂牌条件进行第四次挂牌。

【首旅酒店】向激励对象首次授予限制性股票的公告，首次授予日:2019 年 5 月 9 日，首次授予价格为:8.63 元/股，首次授予对象共 232 人，首次授予数量 9,019,160 股，预计未来限制性股票激励成本为 8,559.18 万元。

【新智认知】截至 2019 年 4 月 30 日，公司通过上海证券交易所交易系统以集中竞价交易方式累计已回购公司股份数量为 287,700 股，占公司目前总股本的比例为 0.08%，成交的最高价为 22.36 元/股，成交的最低价为 17.82 元/股，支付的总金额为 5,995,357.00 元(不含佣金、过户费等交易费用)。上述回购符合公司已披露的既定方案。。

【三湘印象】截至 2019 年 5 月 9 日收盘，公司以集中竞价方式累计回购股份数量为 14,521,690 股，占公司总股本的 1.059%，最高成交价为 5.11 元/股，最低成交价为 3.81 元/股，支付的总金额为 67,399,299 元(含交易手续费)，本次回购符合公司回购方案的要求。

【三特索道】公司董事会近日收到陆苓女士、叶宏森先生的书面辞职报告。陆苓女士因年龄原因，提出自 2019 年 5 月 8 日起辞去公司副总裁职务，同时辞去其在公司的控股公司、参股公司所有兼职职务。辞职后，陆苓女士不再担任公司任何职务。根据《公司法》及《公司章程》的有关规定，陆苓女士的辞职报告自送达公司董事会时生效。截至目前，陆苓女士未直接持有公司股票。叶宏森先生因年龄原因，提出自 2019 年 5 月 8 日起辞去公司副总裁职务。

3.行业动态

途易计划拓展中国、巴西和印度市场 设立 11 亿美元收入目标。尽管在欧洲这一核心市场面临着一定的挑战，但途易集团 (TUI) 仍然密切关注着在全球市场的扩张机会。2017 年 2 月，途易就曾宣布计划拓展新的客源市场，在西班牙、葡萄牙、中国和东南亚市场开展在线业务，将自身从旅游运营商逐渐转型为综合性旅游企业。该公司目前在英国、德国等核心市场拥有的客户数量达到 2100 万，旅客在该平台能够预订度假打包产品，并且购买途易航班前往旅游目的地。途易在发展新市场时将借鉴 OTA 模式销售动态套餐，在 2022 年前新增 100 万名客户，创造 11 亿美元（10 亿欧元）的收入。

4 月幸运博彩收入同比下降 8.3%，澳门博彩业雪上加霜。5 月 1 日，澳门博彩监察协调局最新公布的数据显示，澳门 4 月幸运博彩毛收入 236 亿澳门元，同比下降 8.3%，创下三年最大降幅。今年前四个月，澳门幸运博彩毛收入共计 997 亿澳门元，同比下降 2.4%。对此，澳门博彩监察协调局表示，收入下滑的主要原因在于来自中国内地的大赌客的需求放缓。

华侨城亚洲 11.32 亿摘安徽商住地，拟建度假目的地。5 月 15 日，华侨城（亚洲）控股有限公司发布公告称，公司的间接全资附属公司华侨城港亚与合肥国嘉已共同投标并以 11.32 亿元竞得位于中国安徽省合肥市巢湖地块的土地使用权。资料显示，地块临近巢湖市政府、巢湖火车站以及安徽省唯一的国家级旅游度假区（合肥市巢湖半汤温泉养生度假区）。华侨城亚洲预期地块将被开发成国际高品质温泉度假目的地，产品包括但不限于住宅物业、酒店、水公园及商业街。

年利润 15 亿美元？亚马逊或回归旅游业务。开通酒店预订业务预计将为亚马逊带来 6 亿美元的年新增利润，大概是 Expedia 的一半。报告称，随着广告营销效率的提升，亚马逊酒店业务的利润水平可能会跃升至 15 亿美元。此外，亚马逊也可能在降低酒店佣金的同时充分利用 Prime 会员体系和庞大业务规模所带来的优势，这样一来，Expedia 和 Booking Holdings 必然会面临极大的挑战。

7 月 1 日后上海酒店客房不再主动提供“六小件”，酒店客房价格不变。上海市文旅局 5 月 12 日发布实施意见称，《上海市生活垃圾管理条例》将于今年 7 月 1 日起施行，本市旅游住宿业将不主动提供牙刷、梳子、浴擦、剃须刀、指甲锉、鞋擦这些一次性日用品。违者将依法处罚，市民游客也可以举报。

4.投资策略

“五一”小长假四天全国国内旅游接待总人数 1.95 亿人次，同比增长 13.7%；入境香港的内地旅客量共计 99.77 万人次，其中前三天超 84 万人次，较去年“五一”三天假期的 60 万人次增长约四成。我们建议关注确定性强的免税行业，以及关注出境游、酒店和休闲景区的笔记改善机会，推荐重点关注：中国国旅，众信旅游，宋城演艺，首旅股份。

风险提示

风险因素：1、宏观经济波动 2、国际政治风险 3、汇率波动 4、极端天气影响等

分析师简介:

江迎若, 伦敦大学学院硕士, 具有两年以上行业研究经验。主要跟踪覆盖休闲服务、商业贸易、食品饮料行业超过二十家主要上市公司的经营动态和定向增发项目。

附注:

一、市场指数评级

看多——未来6个月内上证综指上升幅度达到或超过20%

看平——未来6个月内上证综指波动幅度在-20%—20%之间

看空——未来6个月内上证综指下跌幅度达到或超过20%

二、行业指数评级

超配——未来6个月内行业指数相对强于上证指数达到或超过10%

标配——未来6个月内行业指数相对上证指数在-10%—10%之间

低配——未来6个月内行业指数相对弱于上证指数达到或超过10%

三、公司股票评级

买入——未来6个月内股价相对强于上证指数达到或超过15%

增持——未来6个月内股价相对强于上证指数在5%—15%之间

中性——未来6个月内股价相对上证指数在-5%—5%之间

减持——未来6个月内股价相对弱于上证指数5%—15%之间

卖出——未来6个月内股价相对弱于上证指数达到或超过15%

四、风险提示

本报告所载的全部内容只提供给客户做参考之用, 并不构成对客户投资建议, 并非作为买卖、认购证券或其它金融工具的邀请或保证, 建议客户如有任何疑问应当咨询独立财务顾问并独自进行投资判断。

五、免责条款

本报告基于本公司研究所及研究人员认为可信的公开资料或实地调研的资料, 但对这些信息的真实性、准确性和完整性不做任何保证。本报告仅反映研究员个人出具本报告当时的分析和判断, 并不代表东海证券股份有限公司, 或任何其附属或联营公司的立场, 本公司可能发表其他与本报告所载资料不一致及有不同结论的报告。本报告可能因时间等因素的变化而变化从而导致与事实不完全一致, 敬请关注本公司就同一主题所出具的相关后续研究报告及评论文章。在法律允许的情况下, 本公司的关联机构可能会持有报告中涉及的公司所发行的证券并进行交易, 并可能为这些公司正在提供或争取提供多种金融服务, 本公司的关联机构或个人可能在本报告公开发布之间已经了解或使用其中的信息。

分析师承诺“本人及直系亲属与本报告中涉及的内容不存在利益关系”。本报告仅供“东海证券股份有限公司”客户、员工及经本公司许可的机构与个人阅读。

本报告版权归“东海证券股份有限公司”所有, 未经本公司书面授权, 任何人不得对本报告进行任何形式的翻版、复制、刊登、发表或者引用。

六、资格说明

东海证券股份有限公司是经中国证监会核准的合法证券经营机构, 已经具备证券投资咨询业务资格。我们欢迎社会监督并提醒广大投资者, 参与证券相关活动应当审慎选择具有相当资质的证券经营机构, 注意防范非法证券活动。

上海 东海证券研究所

地址: 上海市浦东新区东方路1928号 东海证券大厦

网址: [Http://www.longone.com.cn](http://www.longone.com.cn)

电话: (8621) 20333619

传真: (8621) 50585608

邮编: 200215

北京 东海证券研究所

地址: 北京市西三环北路87号国际财经中心D座15F

网址: [Http://www.longone.com.cn](http://www.longone.com.cn)

电话: (8610) 66216231

传真: (8610) 59707100

邮编: 100089