

非银金融行业

行业基本面改善，长期看好板块投资性机会

● **证券：多层次资本市场体系完善，长期看好板块投资性机会**
 深化资本市场基础制度改革，完善多层次资本市场体系。5月15日，阎庆民副主席在全国投资者保护宣传日启动仪式上发布重要讲话，强调深化资本市场基础制度改革，要进一步完善多层次资本市场体系，加大发行、交易、退市、信息披露等制度改革力度，为投资者提供更丰富的产品和更优质的服务。精准做好各类风险防范化解工作，有力有效打击非法证券期货活动，让投资者远离市场乱象。

券商创投龙头效应明显。根据上交所信息披露，截至5月17日，上交所共受理109家科创板企业，合计总承销金额1031.29亿元，其中中金公司、中信证券、中信建投、华泰证券合计占比51.46%，龙头效应明显。同时以企业前十大股东统计，共有14家科创板公司有券商创投布局；优势机构为中信证券3家、中金公司3家、华泰证券2家。当下券商行业的商业模式正由通道业务（经纪、投行等）向买方业务（自营、资管、衍生品、私募股权等）转型，投行资本化业务，投行资本化业务具有重要承上启下作用。在科创板背景下，兼备传统投行业务强实力与私募股权业务管理规模靠前的中金公司、中信证券、中信建投、华泰证券、招商证券等券商有望更多受益。

证券行业有望通过投行资本化、财富管理等高ROA业务促进券商实现战略发展。个股方面建议重点关注①受益科创板、衍生品等业务创新的中信证券（A、H）、华泰证券（A、H）等；②自营高弹性的海通证券（A、H）、等；③经纪业务高弹性的东方财富等。

● **保险：4月保费数据公布，深化价值率提升**

根据各公司公告数据，中国人寿、中国平安、中国太保、新华保险1-4月累计保费同比增长6.9%、8.4%、4.8%、9.6%，4月单月保费环比变动-73%、-15.3%、-62%、-46.9%，4月单月保费同比变动-30.8%、10%、13%、10.4%。中国人寿4月保费增速波动较大主要考虑去年同期仍主打低价值产品推动规模，导致基数相对较高。其他公司4月保费相对开门红时期回调符合预期，当前质量增长模式仍然维持，各家公司专注发展长期保障产品，未来将进一步提升价值空间。由于疾病发生率提升，我们认为未来重疾类产品价格可能提升，部分疾病种类或不再覆盖，行业可能以此节点进一步宣传新老划断产品，或刺激保费端增长。当前投资端边际变动对行业的影响力度仍然更大，未来利率走势可能对估值的边际效应更明显。建议关注：中国平安（A、H）、新华保险（A、H）、中国人寿（A、H）、中国太保（A、H）。

● **风险提示**

市场风险事件包括经济增速放缓、利率波动影响、行业竞争加剧等；公司经营业绩不达预期，爆发重大风险及违约事件等。

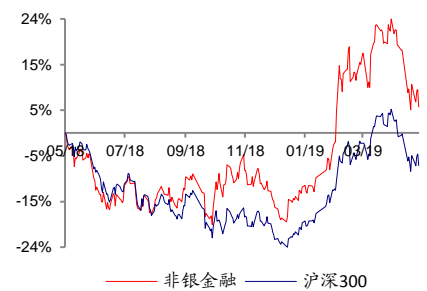
行业评级
买入

前次评级

买入

报告日期

2019-05-19

相对市场表现

分析师：

陈福



SAC 执证号：S0260517050001



SFC CE No. BOB667



0755-82535901



chenfu@gf.com.cn

相关研究：

非银金融行业:短期因素不改 2019-05-12

板块长期发展潜力

非银金融行业:一季报披露完 2019-05-05

毕，行业进入基本面扰动窗口期

非银金融行业:受益投资收益 2019-04-29

同比高增，板块一季报表现亮眼

联系人：

陈韵杨 0755-82984511

chenyunyang@gf.com.cn

重点公司估值和财务分析表（保险）

股票简称	股票代码	货币	最新	最近	评级	合理价值 (元/股)	EPS(元)		PE(x)		P/EV(x)		ROE	
			收盘价	报告日期			2019E	2020E	2019E	2020E	2019E	2020E	2019E	2020E
中国平安	601318.SH	人民币	79.10	20190429	买入	92.65	7.34	9.37	10.78	8.44	1.20	1.02	18%	17%
新华保险	601336.SH	人民币	49.86	20190428	买入	63.11	3.01	3.96	16.56	12.59	0.79	0.69	47%	20%
中国太保	601601.SH	人民币	32.57	20190428	买入	41.79	2.35	3.00	13.86	10.86	0.78	0.69	13%	14%

数据来源: Wind、广发证券发展研究中心

重点公司估值和财务分析表（证券）

股票简称	股票代码	货币	最新	最近	评级	合理价值 (元/股)	EPS(元)		PE(x)		P/B(x)		ROE	
			收盘价	报告日期			2019E	2020E	2019E	2020E	2019E	2020E	2019E	2020E
海通证券	600837.SH	人民币	12.09	20190426	买入	17.10	0.75	0.98	16.12	12.34	1.10	1.01	7%	9%
华泰证券	601688.SH	人民币	17.92	20190430	买入	26.60	0.96	1.17	18.73	10.37	0.91	0.85	7%	9%
中信证券	600030.SH	人民币	19.64	20190429	买入	28.90	1.31	1.61	14.99	7.51	0.88	0.80	10%	11%

数据来源: Wind、广发证券发展研究中心

重点公司估值和财务分析表（证券）

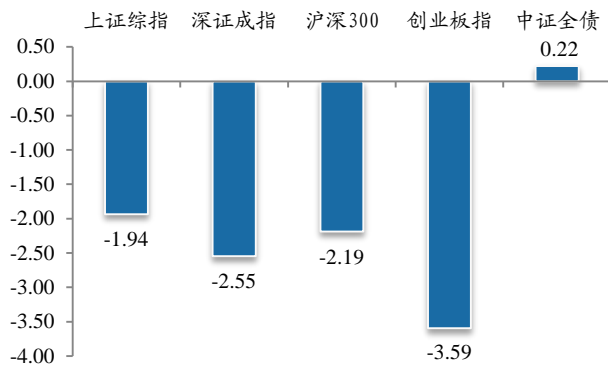
股票简称	股票代码	货币	最新	最近	评级	合理价值 (港元/股)	EPS(人民币/元)		PE(x)		P/B(x)		ROE	
			收盘价	报告日期			2019E	2020E	2019E	2020E	2019E	2020E	2019E	2020E
中金公司	03908.HK	港币	15.30	20190401	买入	21	1.19	1.37	11.32	9.84	1.26	1.16	12%	12%

数据来源: Wind、广发证券发展研究中心

一周表现

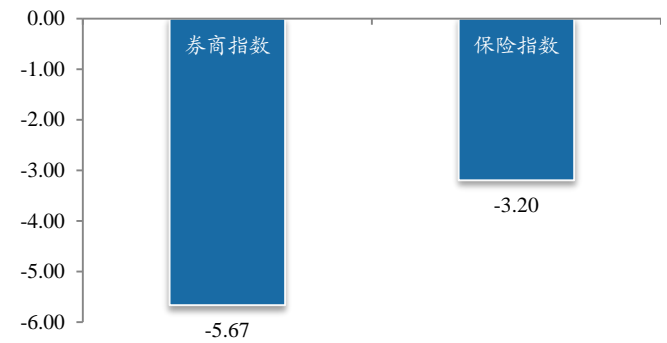
上周上证指数报2882.30点，跌1.94%；深证成指报9000.19，跌2.55%；沪深300报3648.76点，跌2.19%；创业板指数报1478.75点，跌3.59%。券商指数跌5.67%、保险指数跌3.20%。

图1：市场指数周度涨跌幅（%）



数据来源：wind、广发证券发展研究中心

图2：市场行业指数周度涨跌幅（%）



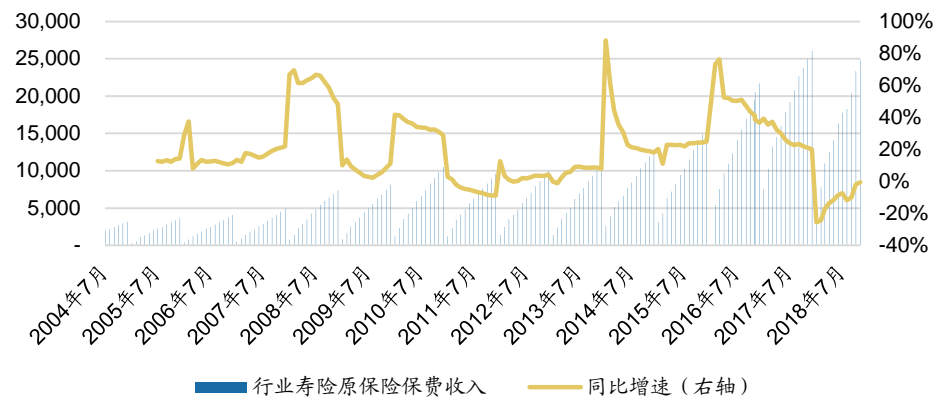
数据来源：wind、广发证券发展研究中心

行业动态及一周点评

保险：4月保费数据公布，深化价值率提升

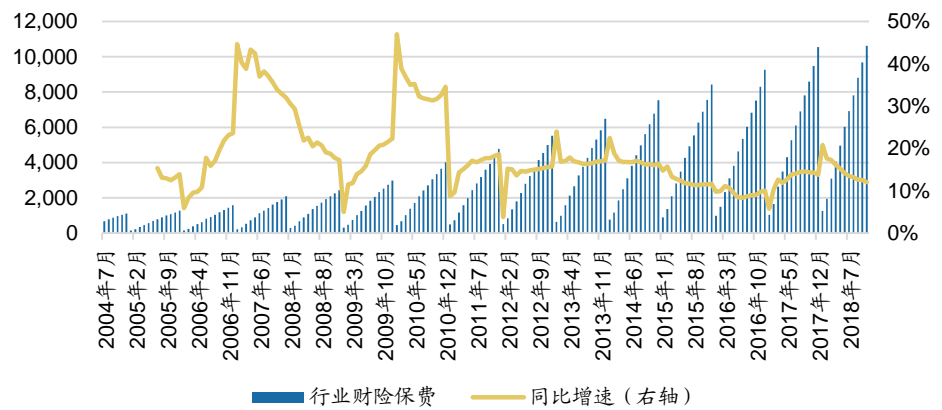
根据各公司公告数据，中国人寿、中国平安、中国太保、新华保险1-4月累计保费同比增长6.9%、8.4%、4.8%、9.6%，4月单月保费环比变动-73%、-15.3%、-62%、-46.9%，4月单月保费同比变动-30.8%、10%、13%、10.4%。中国人寿4月保费增速波动较大主要考虑去年同期仍主打低价值产品推动规模，导致基数相对较高。其他公司4月保费相对开门红时期回调符合预期，当前质量增长模式仍然维持，各家公司专注发展长期保障产品，未来将进一步提升价值空间。由于疾病发生率提升，我们认为未来重疾类产品价格可能提升，部分疾病种类或不再覆盖，行业可能以此节点进一步宣传新老划断产品，或刺激保费端增长。当前投资端边际变动对行业的影响力度仍然更大，未来利率走势可能对估值的边际效应更明显。建议关注：中国平安（A、H）、新华保险（A、H）、中国人寿（A、H）、中国太保（A、H）。

图3: 月度行业寿险保费及其增速 (亿元)



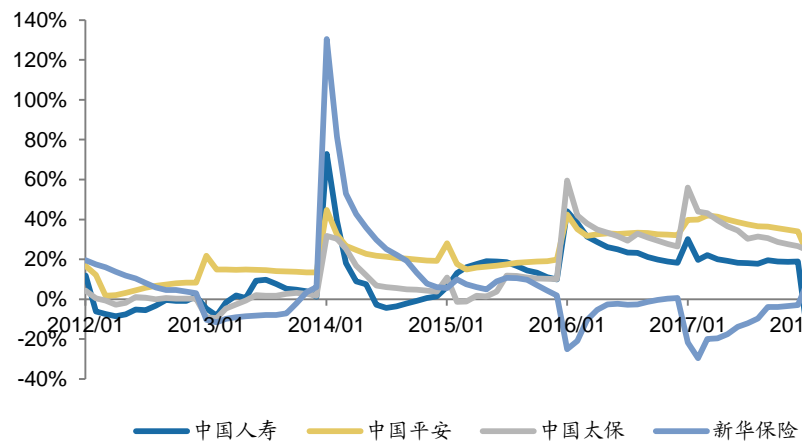
数据来源: wind、广发证券发展研究中心

图4: 月度行业财险保费及其增速 (亿元)



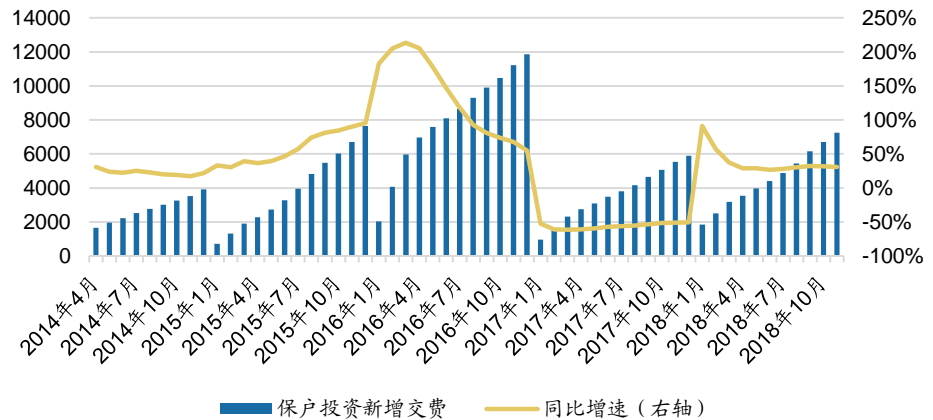
数据来源: wind、广发证券发展研究中心

图5: 主要保险公司寿险业务月度保费增速



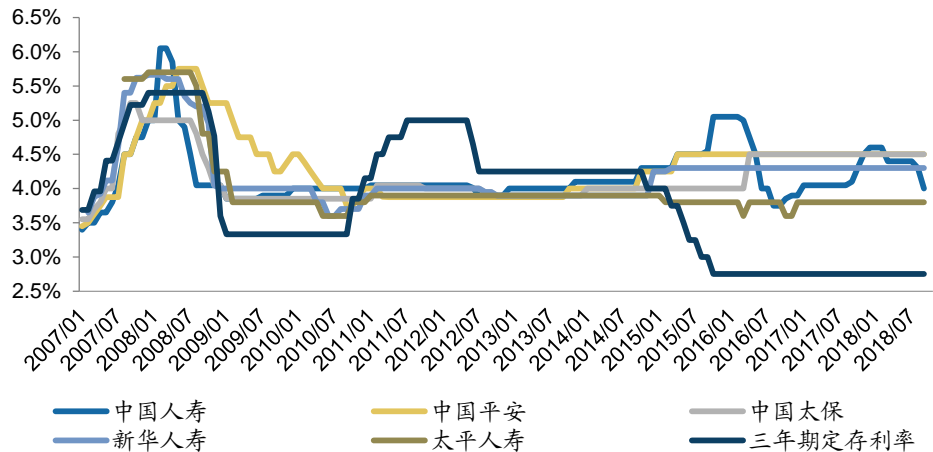
数据来源: wind、广发证券发展研究中心

图6: 保户投资款新增交费及同比增速 (亿元)



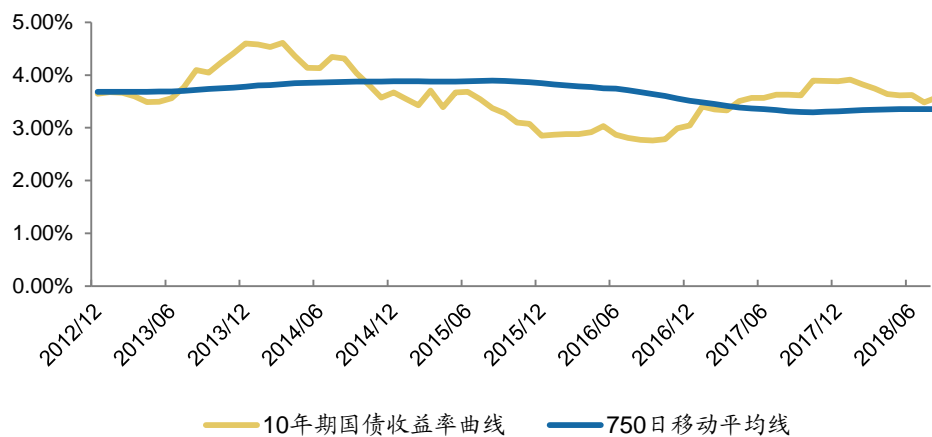
数据来源: wind、广发证券发展研究中心

图7: 行业万能险结算利率



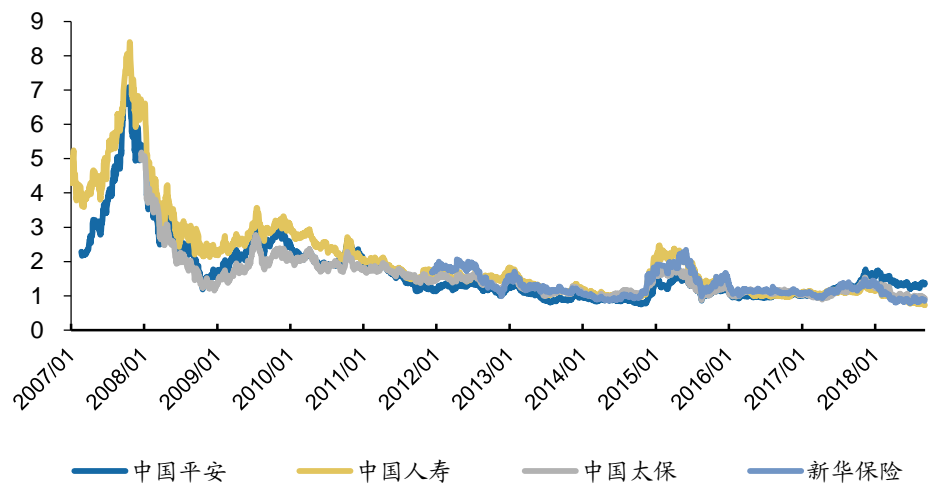
数据来源: wind、广发证券发展研究中心

图8: 10年期国债收益率及750日移动平均线



数据来源: wind、广发证券发展研究中心

图9: 保险行业估值曲线 (P/EV) (倍)



数据来源: 公司财报、广发证券发展研究中心

表 1: 四大上市险企寿险财务保费累计同比增速

公司	2018/08	2018/09	2018/10	2018/11	2018/12	2019/01	2019/02	2019/03	2019/04
中国人寿	4.0%	4.1%	4.8%	4.5%	4.7%	24.4%	22.4%	11.9%	6.9%
中国平安-人寿	21.0%	20.9%	20.9%	20.9%	21.1%	5.2%	6.2%	7.4%	8.0%
中国平安-健康	78.9%	71.8%	73.8%	73.9%	72.5%	119.8%	96.7%	78.6%	75.6%
中国平安-养老	24.2%	20.9%	15.9%	17.4%	20.2%	6.1%	10.9%	18.1%	7.5%
中国平安	21.4%	21.2%	20.9%	21.0%	21.4%	5.6%	6.6%	8.1%	8.4%
中国太保	14.8%	14.7%	15.0%	15.5%	15.7%	2.9%	2.8%	3.9%	4.8%
新华保险	11.6%	11.3%	11.5%	11.7%	11.9%	6.9%	7.9%	9.5%	9.6%

数据来源: wind、广发证券发展研究中心

注: 中国平安保费数据为人寿、健康、养老三部分之和

表 2: 四大上市险企寿险财务保费每月环比增速

公司	2018/08	2018/09	2018/10	2018/11	2018/12	2019/01	2019/02	2019/03	2019/04
中国人寿	33.3%	47.3%	-52.5%	-13.6%	17.7%	560.3%	-80.1%	165.0%	-73.0%
中国平安-人寿	3.9%	9.7%	-11.2%	-1.0%	20.1%	273.8%	-71.2%	13.7%	-12.2%
中国平安-健康	-12.8%	-7.7%	-10.9%	1.4%	-11.8%	181.0%	-62.2%	90.6%	-13.3%
中国平安-养老	-32.3%	78.4%	-46.9%	28.4%	12.5%	39.1%	-24.6%	172.7%	-45.1%
中国平安	1.7%	11.9%	-13.2%	0.1%	19.4%	263.1%	-70.4%	20.8%	-15.3%
中国太保	80.2%	-22.5%	-28.0%	-20.4%	-35.0%	808.0%	-70.7%	72.0%	-62.0%
新华保险	2.4%	92.8%	-40.2%	-30.1%	-7.0%	223.3%	62.4%	109.8%	-46.9%

数据来源: wind、广发证券发展研究中心

注: 中国平安保费数据为人寿、健康、养老三部分之和

表3: 四大上市险企寿险财务保费每月同比增速

公司	2018/08	2018/09	2018/10	2018/11	2018/12	2019/01	2019/02	2019/03	2019/04
中国人寿	0.0%	4.7%	19.9%	-1.9%	8.6%	24.4%	12.9%	-6.3%	-30.8%
中国平安-人寿	19.6%	19.9%	20.4%	21.0%	24.4%	5.2%	9.9%	12.1%	12.0%
中国平安-健康	107.3%	32.2%	96.1%	74.0%	56.1%	119.8%	53.8%	51.9%	66.2%
中国平安-养老	-10.5%	-0.8%	-32.6%	43.6%	79.3%	6.1%	17.9%	25.2%	-17.5%
中国平安	18.8%	18.6%	17.6%	22.3%	26.3%	5.6%	10.4%	13.6%	10.0%
中国太保	22.6%	14.2%	20.3%	25.4%	25.5%	2.9%	2.6%	6.9%	13.0%
新华保险	16.9%	10.0%	13.7%	15.3%	15.0%	6.9%	10.6%	12.3%	10.4%

数据来源: wind、广发证券发展研究中心

注: 中国平安保费数据为人寿、健康、养老三部分之和

证券：多层次资本市场体系完善，长期看好板块投资性机会

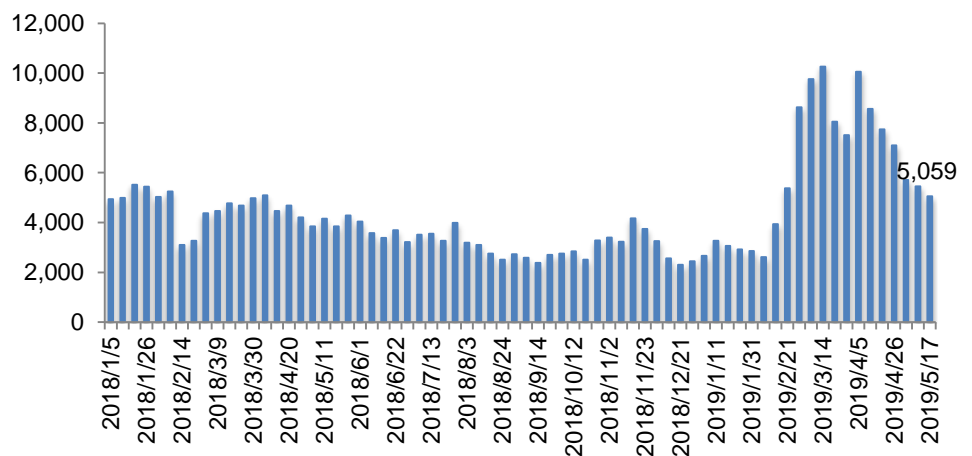
深化资本市场基础制度改革，完善多层次资本市场体系。5月15日，阎庆民副主席在全国投资者保护宣传日启动仪式上发布重要讲话，其中强调深化资本市场基础制度改革。要进一步完善多层次资本市场体系，加大发行、交易、退市、信息披露等制度改革力度，为投资者提供更丰富的产品和更优质的服务。精准做好各类风险防范化解工作，有力有效打击非法证券期货活动，让投资者远离市场乱象。加大科技智能手段在投资者保护工作中的运用。

5月17日，中国人民银行发布2019年一季度货币政策执行报告：下一阶段，人民银行将坚持稳中求进工作总基调坚持结构性去杠杆，稳健的货币政策保持松紧适度，适时适度实施逆周期调节。

券商创投龙头效应明显。根据上交所信息披露，截至5月17日，上交所共受理109家科创板企业，合计总承销金额1031.29亿元，其中中金公司、中信证券、中信建投、华泰证券合计占比51.46%，龙头效应明显。同时以企业前十大股东统计，共有14家科创板公司有券商创投布局；优势机构为中信证券3家、中金公司3家、华泰证券2家。当下券商行业的商业模式正由通道业务（经纪、投行等）向买方业务（自营、资管、衍生品、私募股权等）转型，投行资本化业务，投行资本化业务具有重要承上启下作用。在科创板背景下，兼备传统投行业务强实力与私募股权业务管理规模靠前的中金公司、中信证券、中信建投、华泰证券、招商证券等券商有望更多受益。

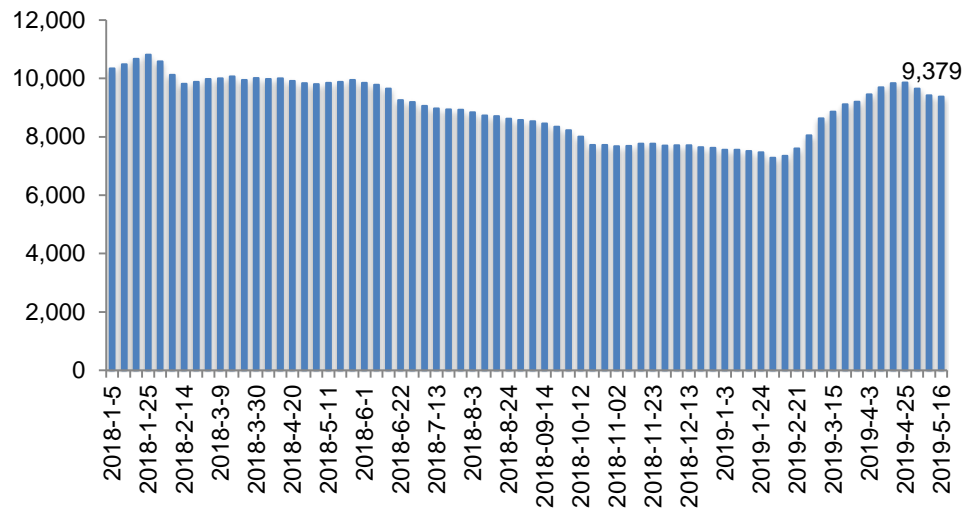
证券行业有望通过投行资本化、财富管理等高ROA业务促进券商实现战略发展。建议重点关注一是受益科创板、衍生品等业务创新的中信证券（A、H）、华泰证券（A、H）等；二是自营高弹性的海通证券（A、H）等；三是经纪业务高弹性的东方财富等。

图10：全部AB股周度成交金额（亿元）



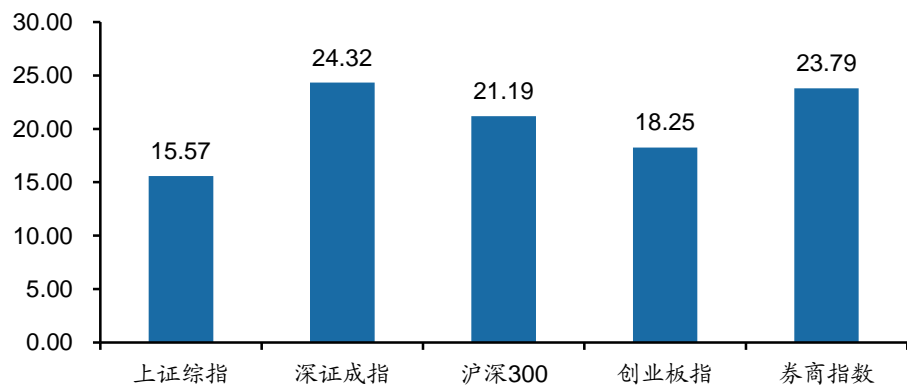
数据来源：wind、广发证券发展研究中心

图11: 沪深融资融券余额 (亿元)



数据来源: wind、广发证券发展研究中心

图12: 2019年以来市场及券商指数涨跌幅 (%)



数据来源: wind、广发证券发展研究中心

风险提示

风险因素包括宏观经济与行业景气度下行, 如经济下行超预期、多因素影响利率短期大幅波动、资管新规后续补丁文件严厉性超预期、行业爆发严重风险事件等; 公司经营受多因素影响, 风险包括: 行业竞争加剧、存量资管项目爆发严重风险事件、公司业绩不达预期、二级市场波动、新领域投资出现亏损等。

广发非银行金融行业研究小组

- 陈福：首席分析师，经济学硕士，2017年3月进入广发证券研究发展中心。
- 鲍淼：分析师，南开大学精算学硕士，南开大学学士，2018年进入广发证券发展研究中心。
- 文京雄：分析师，英国阿伯丁大学（University of Aberdeen）金融投资管理硕士，武汉大学双学士，2015年进入广发证券发展研究中心。
- 陈卉：研究助理，英国布里斯托大学（University of Bristol）金融投资专业硕士，2017年进入广发证券发展研究中心。
- 陈韵杨：研究助理，香港中文大学经济学硕士，中山大学学士，2017年进入广发证券发展研究中心。

广发证券—行业投资评级说明

- 买入：预期未来12个月内，股价表现强于大盘10%以上。
- 持有：预期未来12个月内，股价相对大盘的变动幅度介于-10%~+10%。
- 卖出：预期未来12个月内，股价表现弱于大盘10%以上。

广发证券—公司投资评级说明

- 买入：预期未来12个月内，股价表现强于大盘15%以上。
- 增持：预期未来12个月内，股价表现强于大盘5%-15%。
- 持有：预期未来12个月内，股价相对大盘的变动幅度介于-5%~+5%。
- 卖出：预期未来12个月内，股价表现弱于大盘5%以上。

联系我们

	广州市	深圳市	北京市	上海市	香港
地址	广州市天河区马场路26号广发证券大厦35楼	深圳市福田区益田路6001号太平金融大厦31层	北京市西城区月坛南街2号月坛大厦18层	上海市浦东新区世纪大道8号国金中心一期16楼	香港中环干诺道中111号永安中心14楼1401-1410室
邮政编码	510627	518026	100045	200120	
客服邮箱	gfyf@gf.com.cn				

法律主体声明

本报告由广发证券股份有限公司或其关联机构制作，广发证券股份有限公司及其关联机构以下统称为“广发证券”。本报告的分销依据不同国家、地区的法律、法规和监管要求由广发证券于该国家或地区的具有相关合法合规经营资质的子公司/经营机构完成。

广发证券股份有限公司具备中国证监会批复的证券投资咨询业务资格，接受中国证监会监管，负责本报告于中国（港澳台地区除外）的分销。广发证券（香港）经纪有限公司具备香港证监会批复的就证券提供意见（4号牌照）的牌照，接受香港证监会监管，负责本报告于中国香港地区的分销。

本报告署名研究人员所持中国证券业协会注册分析师资质信息和香港证监会批复的牌照信息已于署名研究人员姓名处披露。

重要声明

广发证券股份有限公司及其关联机构可能与本报告中提及的公司寻求或正在建立业务关系，因此，投资者应当考虑广发证券股份有限公司及其关联机构因可能存在的潜在利益冲突而对本报告的独立性产生影响。投资者不应仅依据本报告内容作出任何投资决策。

本报告署名研究人员、联系人（以下均简称“研究人员”）针对本报告中相关公司或证券的研究分析内容，在此声明：（1）本报告的全部分析结论、研究观点均精确反映研究人员于本报告发出当日的关于相关公司或证券的所有个人观点，并不代表广发证券的立场；（2）研究人员的部分或全部的报酬无论在过去、现在还是将来均不会与本报告所述特定分析结论、研究观点具有直接或间接的联系。

研究人员制作本报告的报酬标准依据研究质量、客户评价、工作量等多种因素确定，其影响因素亦包括广发证券的整体经营收入，该等经营收入部分来源于广发证券的投资银行类业务。

本报告仅面向经广发证券授权使用的客户/特定合作机构发送，不对外公开发布，只有接收人才可以使用，且对于接收人而言具有保密义务。广发证券并不因相关人员通过其他途径收到或阅读本报告而视其为广发证券的客户。在特定国家或地区传播或者发布本报告可能违反当地法律，广发证券并未采取任何行动以允许于该等国家或地区传播或者分销本报告。

本报告所提及证券可能不被允许在某些国家或地区内出售。请注意，投资涉及风险，证券价格可能会波动，因此投资回报可能会有所变化，过去的业绩并不保证未来的表现。本报告的内容、观点或建议并未考虑任何个别客户的具体投资目标、财务状况和特殊需求，不应被视为对特定客户关于特定证券或金融工具的投资建议。本报告发送给某客户是基于该客户被认为有能力独立评估投资风险、独立行使投资决策并独立承担相应风险。

本报告所载资料的来源及观点的出处皆被广发证券认为可靠，但广发证券不对其准确性、完整性做出任何保证。报告内容仅供参考，报告中的信息或所表达观点不构成所涉证券买卖的出价或询价。广发证券不对因使用本报告的内容而引致的损失承担任何责任，除非法律法规有明确规定。客户不应以本报告取代其独立判断或仅根据本报告做出决策，如有需要，应先咨询专业意见。

广发证券可发出其它与本报告所载信息不一致及有不同结论的报告。本报告反映研究人员的不同观点、见解及分析方法，并不代表广发证券的立场。广发证券的销售人员、交易员或其他专业人士可能以书面或口头形式，向其客户或自营交易部门提供与本报告观点相反的市场评论或交易策略，广发证券的自营交易部门亦可能会有与本报告观点不一致，甚至相反的投资策略。报告所载资料、意见及推测仅反映研究人员于发出本报告当日的判断，可随时更改且无需另行通告。广发证券或其证券研究报告业务的相关董事、高级职员、分析师和员工可能拥有本报告所提及及证券的权益。在阅读本报告时，收件人应了解相关的权益披露（若有）。

本研究报告可能包括和/或描述/呈列期货合约价格的事实历史信息（“信息”）。请注意此信息仅供用作组成我们的研究方法/分析中的部分论点/依据/证据，以支持我们对所述相关行业/公司的观点的结论。在任何情况下，它并不（明示或暗示）与香港证监会第5类受规管活动（就期货合约提供意见）有关联或构成此活动。

权益披露

(1) 广发证券（香港）跟本研究报告所述公司在过去12个月内并没有任何投资银行业务的关系。

版权声明

未经广发证券事先书面许可，任何机构或个人不得以任何形式翻版、复制、刊登、转载和引用，否则由此造成的一切不良后果及法律责任由私自翻版、复制、刊登、转载和引用者承担。