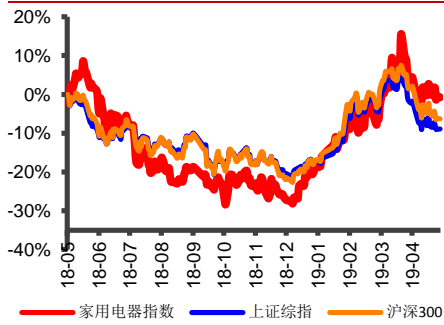


家电行业近一年市场表现



相关报告：

行业研究：行业年报及一季报综述：行业增速放缓，继续看好头部企业表现

分析师：石晋 CFA

执业证书编号：S0760514050003

Tel: 0351-8686645

Email: shijin@sxzq.com

太原市府西街 69 号国贸中心 A 座 28 层

北京市西城区平安里西大街 28 号中海国际中心七层

山西证券股份有限公司

http://www.i618.com.cn

投资要点

➤ **行业基金仓位变动：**19 年一季度，28 个申万一级行业中家电板块的基金持仓占比为（2.54%），位居第 10 位，较 18Q4（2.92%）环比减少 0.38 个百分点，下降 7 位，家电整体持仓占比逐步下降。在仓位变动由高到低中家电行业排第 8 位，28 个申万一级行业所有行业均呈现基金机构持股净流出，家电行业中的基金持股数量由 Q4 的 26.7 亿股降至 14.96 亿股，减少 11.74 亿股。总体上，基金对家电板块的持仓占比在各行业中仍居前，但基金仓位下降的迹象较明显。

➤ **个股基金仓位表现：**19 年一季度公募基金在我们所关注的 46 家上市公司中，相较 18Q4 清空的有 15 家。其中基金持股数量前 5 位依次为格力电器、美的集团、青岛海尔、海信电器和华帝股份。从一季度基金持股的比例来看，前 5 位依次为科沃斯（29.3%）、奥佳华（18.9%）、荣泰健康（14.2%）、华帝股份（13%）和飞科电器（9.8%），依然具有厨小家电占比较高的特征。从基金持股比例变动来看，19Q1 相较 18Q4 基金持股数量增加的有 4 家，依次为天际股份（+1.68%）、长虹美菱（+0.55%）、长虹华意（+0.33%）、惠而浦（+0.04%），而持股比例减少较多的集中在厨小家电行业，分别是：奥佳华、海信电器、华帝股份、科沃斯和飞科电器。总体来看，厨小家电中基金持仓占比仍处于较高位置，但减仓程度较高。

19 年一季度公募基金持仓的家电个股中，个股实现了持仓市值增加的有 10 家，排名靠前的分别为新宝股份（+3.7%）、老板电器（+2.25%）和天际股份（+2.04%）；排名居后的为海信电器（-7.97%）、飞科电器（-5.88%）、浙江美大（-5.23%）。

从一季度持股基金数来看，从高到低依次为格力电器、美的集团、老板电器、青岛海尔、华帝股份。从变动数量来看，所有公司持股基金只数均为减少。

➤ **北向资金表现：**北向资金一季度持续流入。19 年一月北向资金合计净买入 606.9 亿元、二月合计净买入 603.9 亿元、三月合计净买入 43.56 亿元、四月合计净流出 179.97 亿元，截至 5 月 21 日合计净流出 425.2 亿元，二季度资金流出敞口持续扩大。其中沪股通 1-5 月分别变动 340.2 亿元、294.66 亿元、9.4 亿元、-60.5 亿元和 -36.8 亿元（截至 5.22 日）；深股通 1-5 月分别变动 266.67 亿元、309.3 亿元、34.1 亿元、-119.4 亿元和 -108.4 亿元。



按一季度统计，在 1822 只属陆股通的股票中，有 995 只北上资金持股数量是增加的，持股数量减少的有 671 只。其中家电板块中主要上市公司涉及的有 23 只，17 只持股数量增加，5 只持股数量减少；个股绝对值排名居前的是格力电器(+208.6 百万股)、美的集团(+171.2 百万股)和青岛海尔(107.6 百万股)，排名居后的兆驰股份(-3.56 百万股)、华帝股份(-2.35 百万股)和荣泰健康(-163 百万股)；按相对值占比排名居前的是格力电器(+3.47%)、海信家电(+3.34%)和美的集团(+2.7%)，排名居后的荣泰健康(-3.17%)、华帝股份(-0.27%)和兆驰股份(-0.08%)。

以 5.21 收盘价统计，在 1820 只属陆股通的股票中，有 612 只北上资金持股数量是增加的，持股数量减少的有 873 只。家电板块中持股增加有 12 家，减少的有 11 家。具体到上市公司层面，正向变动居前的为三花智控(+79.95 百万股)、深康佳 A(+9.24 百万股)和奥佳华(+6.71 百万股)；排名靠后的美的集团(-74 百万股)、格力电器(-68.2 百万股)和老板电器(-16.6 百万股)。相对正向变动居前的为三花智控(+1.22%)、奥佳华(+1.19%)和九阳股份(+0.79%)；排名靠后的为飞科电器(-3.02%)、老板电器(-1.75%)和美的集团(-1.13%)。

风险提示

- 1) 行业景气度不及预期。2) 产品升级缓慢 3) 中美贸易摩擦加剧。

目录

1.行业市场表现	4
2.基金持仓数据	5
2.1 19 年一季度行业基金持仓占比	5
2.2 19 年一季度基金持股数及比例变动表现	6
2.3 19 年一季度基金持股市值及持股基金数变动	7
3、北向资金动向	9

图表目录

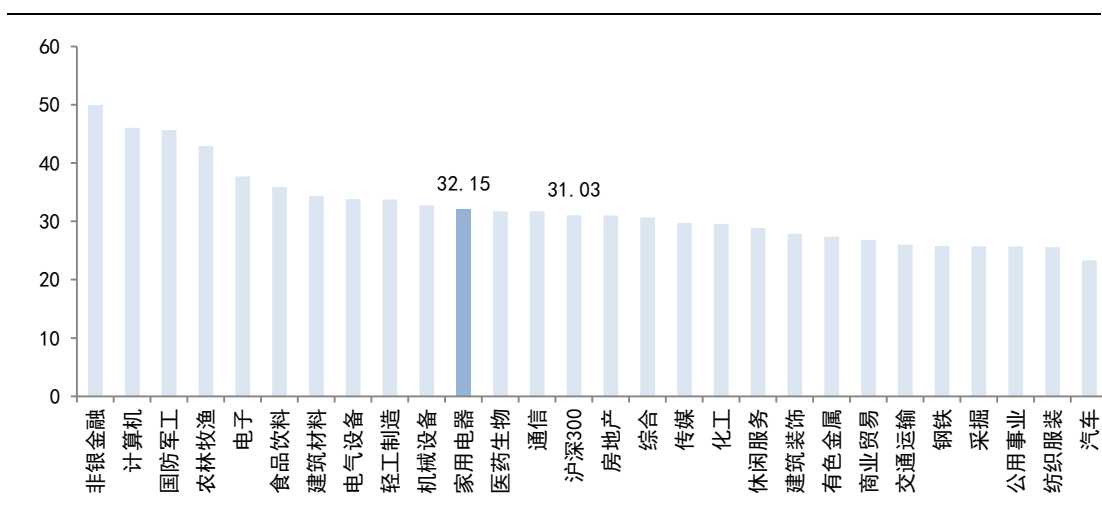
图 1：2019 年一季度行业涨跌幅（%）	4
图 2：2019 年一季度行业资金流向占比（%）	4
图 3：2019 年一季度子行业资金流向占比（%）	4
图 4：19 年 Q1 基金持仓占比（%）	5
图 5：19 年 Q1 基金持仓变动（亿股）	5
图 6：季度基金持股比例（%）	5
图 7：北向资金日净买入（亿元）	9
表 1：基金持股表现	6
表 2：持股基金数（只）及基金市值变动（%）	7
表 3：家电个股北向资金变动情况	9

1. 行业市场表现

2019年一季度市场表现：上证综指收 3090.76 点，涨 23.9%；沪深 300 报收 3872.3 点，涨 28.26%；中小板指收 6380 点，涨 35.66%；创业板指报收 1693.55 点，涨 35.43%。

28 个申万一级行业市场表现均呈正向增长，家电板块 19 年一季度涨 32.15%，排第 11 位，较 18 年四季度上升 3 位。

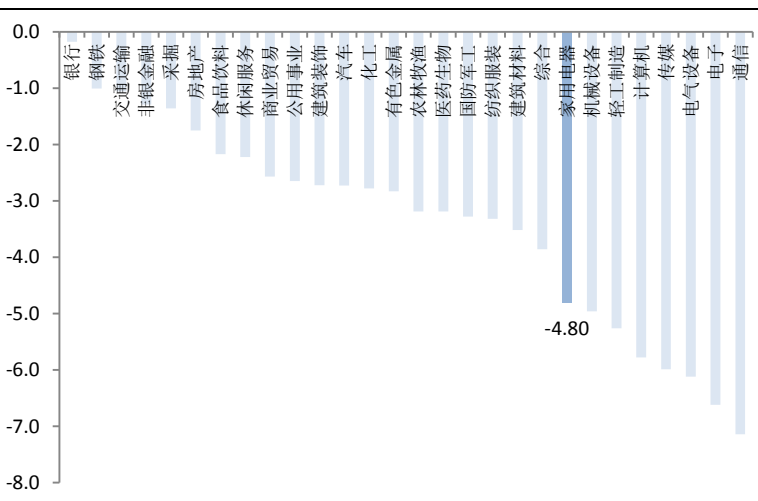
图 1：2019 年一季度行业涨跌幅（%）



数据来源：wind，山西证券研究所

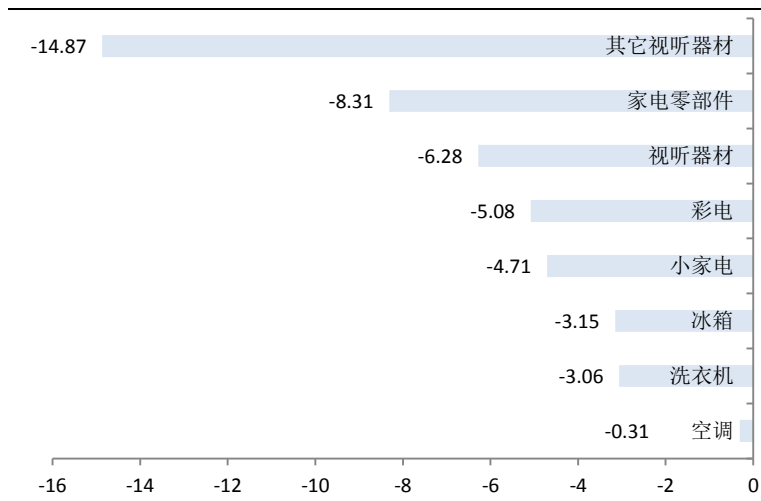
从行业资金流向来看，28 个申万一级行业板块全部呈现主力资金流出，其中家电板块资金流出占比为-4.8%，较 18 年四季度（-3.27%）继续扩大 1.53 个百分点。

图 2：2019 年一季度行业资金流向占比（%）



数据来源：wind，山西证券研究所

图 3：2019 年一季度子行业资金流向占比（%）



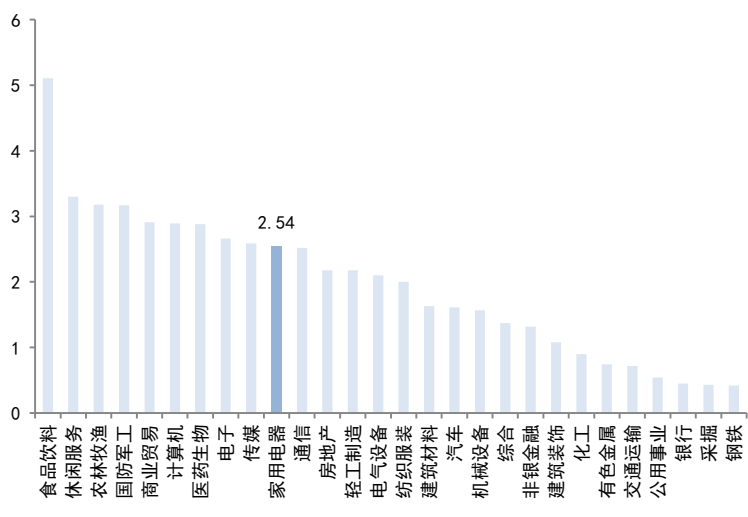
数据来源：wind，山西证券研究所

2.基金持仓数据

2.1 19年一季度行业基金持仓占比

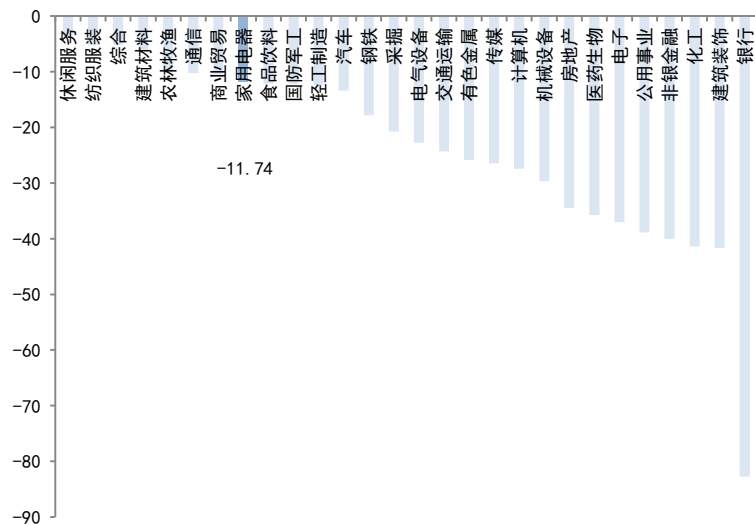
19年一季度，28个申万一级行业中家电板块的基金持仓占比为（2.54%），位居第10位，较18Q4（2.92%）环比减少0.38个百分点，下降7位，家电整体持仓占比逐步下降。在仓位变动由高到低中家电行业排第8位，28个申万一级行业所有行业均呈现基金机构持股净流出，家电行业中的基金持股数量由Q4的26.7亿股降至14.96亿股，减少11.74亿股。总体上，基金对家电板块的持仓占比在各行中仍居前，但基金仓位下降的迹象较明显。

图4：19年Q1基金持仓占比（%）



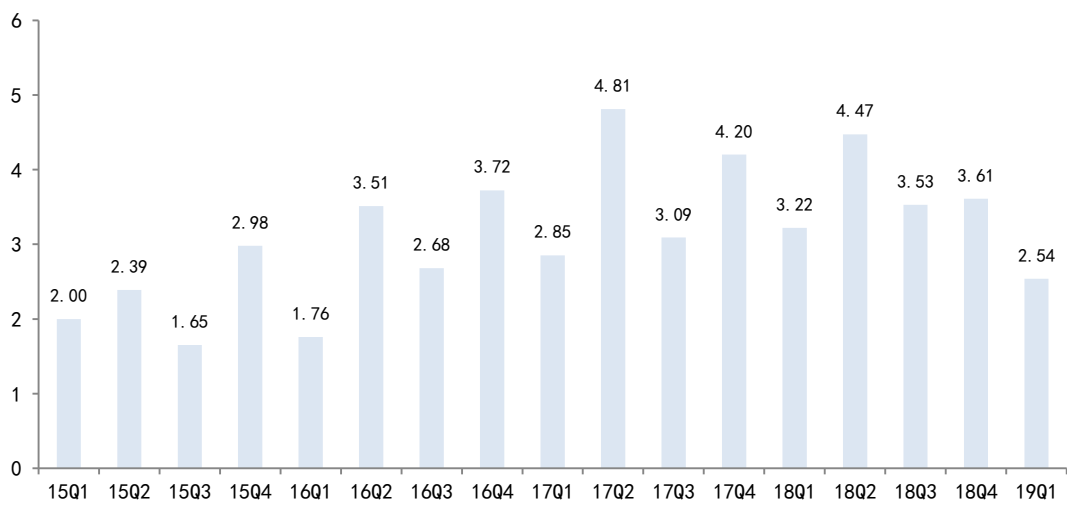
数据来源：wind，山西证券研究所

图5：19年Q1基金持仓变动（亿股）



数据来源：wind，山西证券研究所

图6：季度基金持股比例（%）



数据来源：wind，山西证券研究所

2.2 19年一季基金持股数及比例变动表现

19年一季公募基金在我们所关注的46家上市公司中，相较18Q4清空的有15家。其中基金持股数量前5位依次为格力电器、美的集团、青岛海尔、海信电器和华帝股份。

从一季基金持股的比例来看，前5位依次为科沃斯(29.3%)、奥佳华(18.9%)、荣泰健康(14.2%)、华帝股份(13%)和飞科电器(9.8%)，依然具有厨小家电占比较高的特征。

从基金持股比例变动来看，19Q1相较18Q4基金持股数量增加的有4家，依次为天际股份(+1.68%)、长虹美菱(+0.55%)、长虹华意(+0.33%)、惠而浦(+0.04%)，而持股比例减少较多的集中在厨小家电行业，分别是：奥佳华、海信电器、华帝股份、科沃斯和飞科电器。

总体来看，厨小家电中基金持仓占比仍处于较高位置，但减持程度较高。

表 1：基金持股表现

证券简称	19Q1 基金持股数 量 (百万股)	18Q4 基金持股数 量 (百万股)	19Q1 基金持股比 例 (%)	18Q4 基金持股比 例 (%)	基金持股变动 (%)
格力电器	363.66	428.68	6.09	7.18	-1.09
美的集团	283.09	384.81	4.39	5.91	-1.52
青岛海尔	186.14	409.87	3.05	6.72	-3.67
海信电器	106.48	233.38	8.14	17.84	-9.7
华帝股份	101.78	175.23	13	22.41	-9.41
奥佳华	63.03	93.65	18.91	29.1	-10.18
三花智控	52.28	147.93	2.81	7.95	-5.14
TCL 集团	48.63	260.46	0.38	2.22	-1.84
老板电器	37.77	39.25	4.04	4.2	-0.16
四川长虹	37.28	66.25	0.81	1.44	-0.63
苏泊尔	37.27	54.25	6.84	9.97	-3.13
新宝股份	37.03	35.36	4.65	7.63	-2.98
海信家电	34.1	63.98	3.78	7.09	-3.31
小天鹅 A	23.66	44.67	5.38	10.17	-4.78
科沃斯	11.75	14.77	29.29	36.82	-7.53
万和电气	11.08	24.8	2.28	5.11	-2.83
九阳股份	10.89	30.28	1.43	3.97	-2.54
长虹美菱	8.61	4.22	1.07	0.53	0.55
荣泰健康	7.3	11.05	14.19	21.49	-7.3
天银机电	6.84	8.24	1.74	2.1	-0.36
飞乐音响	4.82	11.23	0.49	1.14	-0.65
四川九洲	4.6	7.97	0.45	0.78	-0.33
飞科电器	4.27	7.49	9.79	17.19	-7.4
莱克电气	3.88	6.03	0.97	1.5	-0.54
长虹华意	3.65	1.36	0.53	0.2	0.33
天际股份	3.23	0.07	1.72	0.04	1.68

浙江美大	3.05	19.32	1.07	6.76	-5.69
惠而浦	0.57	0.38	0.11	0.07	0.04
春兰股份	0.41	1.97	0.08	0.38	-0.3
哈尔斯	0.19	3.55	0.08	1.55	-1.47
兆驰股份	0.17	7.36	0	0.19	-0.18
立霸股份	—	0.04		0.02	-0.02
奇精机械	—	0.03		0.05	-0.05
澳柯玛	—	0.51		0.07	-0.07
中新科技	—	0.22		0.07	-0.07
爱仕达	—	0.26		0.09	-0.09
百达精工	—	0.03		0.09	-0.09
春光科技	—	0.03		0.13	-0.13
三星新材	—	0.06		0.18	-0.18
星帅尔	—	0.16		0.34	-0.34
深康佳 A	—	6.52		0.41	-0.41
聚隆科技	—	0.63		0.49	-0.49
海立股份	—	3.08		0.53	-0.53
奋达科技	—	11.14		1.01	-1.01
朗迪集团	—	0.34		1.04	-1.04
汉宇集团	—	5.99		1.57	-1.57

来源：wind，山西证券研究所

2.3 19 年一季度基金持股市值及持股基金数变动

19 年一季度公募基金持仓的家电个股中，个股实现了持仓市值增加的有 10 家，分别为新宝股份（+3.7%）、老板电器（+2.25%）和天际股份（+2.04%）；排名居后的为海信电器（-7.97%）、飞科电器（-5.88%）、浙江美大（-5.23%）。

从一季度持股基金数来看，从高到低依次为格力电器、美的集团、老板电器、青岛海尔、华帝股份。从变动数量来看，所有公司持股基金只数均为减少。

表 2：持股基金数（只）及基金市值变动（%）

证券简称	19Q1 持股 基金数	18Q4 持股 基金数	19Q1 基金持仓 (百万元)	18Q4 基金持仓 (百万元)	市值变动 (百万元)	基金持股市值 变动 (%)
格力电器	458	771	17,168.30	15,299.52	1,868.78	0.88%
美的集团	316	617	13,794.82	14,184.16	-389.33	-0.16%
老板电器	70	218	1,216.07	792.38	423.68	2.25%
青岛海尔	60	369	3,184.81	5,676.68	-2,491.86	-2.95%
华帝股份	52	172	1,428.00	1,550.77	-122.77	-1.77%
三花智控	39	233	819.29	1,877.23	-1,057.94	-4.48%
苏泊尔	38	194	2,796.29	2,848.23	-51.94	-0.18%
TCL 集团	31	164	197.43	638.12	-440.69	-1.53%

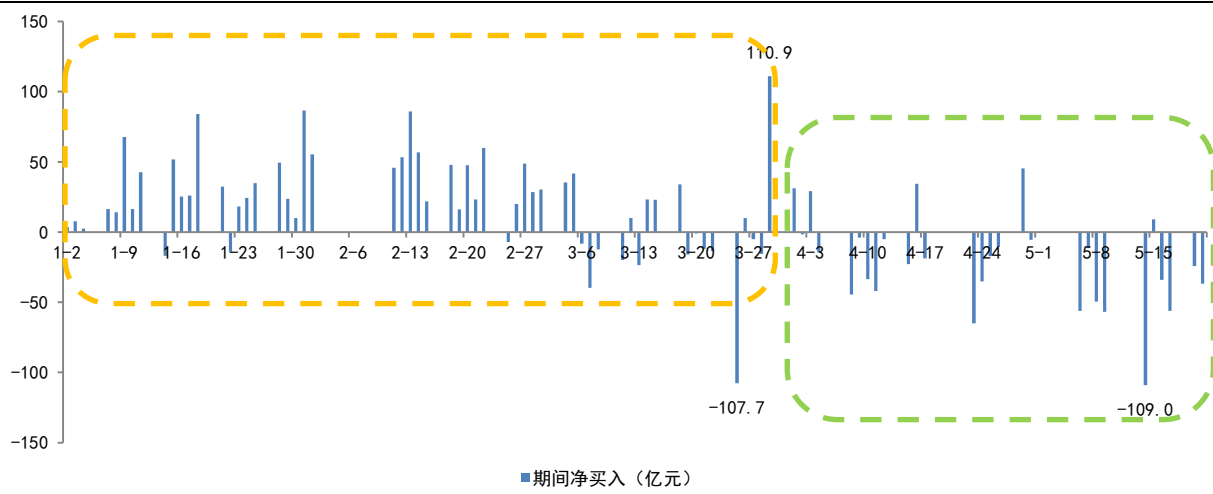
海信家电	29	59	458.96	452.34	6.63	0.10%
科沃斯	23	117	715.62	679.71	35.91	1.95%
小天鹅 A	22	165	1,346.77	1,931.92	-585.15	-3.08%
新宝股份	17	61	481.38	324.61	156.77	3.69%
奥佳华	17	89	1,324.23	1,493.72	-169.49	-3.30%
九阳股份	15	150	251.33	484.73	-233.39	-1.91%
浙江美大	12	55	43.42	192.61	-149.19	-5.23%
海信电器	12	130	1,120.21	2,025.76	-905.55	-7.97%
荣泰健康	8	42	300.08	313.35	-13.27	-0.91%
莱克电气	6	79	102.24	129.71	-27.47	-0.32%
飞科电器	6	95	188.31	286.12	-97.81	-5.88%
长虹美菱	3	8	33.51	12.49	21.02	0.88%
天际股份	2	5	31.04	0.55	30.49	2.04%
惠而浦	2	5	4.03	1.99	2.05	0.07%
哈尔斯	2	22	1.19	17.14	-15.95	-1.44%
四川长虹	2	62	132.72	153.04	-20.32	-0.19%
长虹华意	1	16	17.50	5.26	12.24	0.46%
天银机电	1	12	63.28	58.34	4.94	0.18%
春兰股份	1	13	1.85	6.87	-5.02	-0.28%
飞乐音响	1	12	24.19	36.26	-12.08	-0.38%
兆驰股份	1	27	0.57	13.98	-13.41	-0.18%
万和电气	1	25	164.49	318.62	-154.13	-2.47%
高斯贝尔		0		0.00	0.00	0.00%
立霸股份		2		0.35	-0.35	-0.02%
奇精机械		5		0.41	-0.41	-0.05%
百达精工		5		0.43	-0.43	-0.09%
日出东方		3		0.61	-0.61	-0.02%
春光科技		41		0.93	-0.93	-0.13%
三星新材		7		1.08	-1.08	-0.18%
中新科技		10		1.68	-1.68	-0.07%
澳柯玛		6		1.73	-1.73	-0.07%
爱仕达		3		2.06	-2.06	-0.09%
星帅尔		10		2.98	-2.98	-0.34%
聚隆科技		5		5.17	-5.17	-0.49%
朗迪集团		7		6.43	-6.43	-1.04%
深康佳 A		31		21.11	-21.11	-0.41%
海立股份		6		26.05	-26.05	-0.53%
汉宇集团		26		30.05	-30.05	-1.57%
奋达科技		49		40.77	-40.77	-1.01%

来源：wind，山西证券研究所

3、北向资金动向

北向资金一季度持续流入。19 年一月北向资金合计净买入 606.9 亿元、二月合计净买入 603.9 亿元、三月合计净买入 43.56 亿元、四月合计净流出 179.97 亿元，截至 5 月 21 日合计净流出 425.2 亿元，二季度资金流出敞口持续扩大。其中沪股通 1-5 月分别变动 340.2 亿元、294.66 亿元、9.4 亿元、-60.5 亿元和-36.8 亿元（截至 5.22 日）；深股通 1-5 月分别变动 266.67 亿元、309.3 亿元、34.1 亿元、-119.4 亿元和-108.4 亿元。

图 7：北向资金日净买入（亿元）



数据来源：wind，山西证券研究所

一季度，在 1822 只属陆股通的股票中，有 995 只北上资金持股数量是增加的，持股数量减少的有 671 只。其中家电板块中主要上市公司涉及的有 23 只，17 只持股数量增加，5 只持股数量减少；个股绝对值排名居前的是**格力电器**（+208.6 百万股）、**美的集团**（+171.2 百万股）和**青岛海尔**（107.6 百万股），排名居后的**兆驰股份**（-3.56 百万股）、**华帝股份**（-2.35 百万股）和**荣泰健康**（-163 百万股）；按相对值占比排名居前的是**格力电器**（+3.47%）、**海信家电**（+3.34%）和**美的集团**（+2.7%），排名居后的**荣泰健康**（-3.17%）、**华帝股份**（-0.27%）和**兆驰股份**（-0.08%）。

以 5.21 收盘价统计，在 1820 只属陆股通的股票中，有 612 只北上资金持股数量是增加的，持股数量减少的有 873 只。家电板块中持股增加有 12 家，减少的有 11 家。具体到上市公司层面，正向变动居前的为**三花智控**（+79.95 百万股）、**深康佳 A**（+9.24 百万股）和**奥佳华**（+6.71 百万股）；排名靠后的**美的集团**（-74 百万股）、**格力电器**（-68.2 百万股）和**老板电器**（-16.6 百万股）。相对正向变动居前的为**三花智控**（+1.22%）、**奥佳华**（+1.19%）和**九阳股份**（+0.79%）；排名靠后的为**飞科电器**（-3.02%）、**老板电器**（-1.75%）和**美的集团**（-1.13%）。

表 3：家电个股北向资金变动情况

证券简称	Q1 变动（百万股）	一季度变动（%）	4.1-5.21（百万股）	4.1-5.21（%）
格力电器	208.59	3.47	-68.21	-1.13
海信家电	30.18	3.34	-4.22	-0.46
美的集团	171.16	2.7	-74.99	-1.13
奥佳华	13.03	2.32	6.71	1.19
青岛海尔	107.56	1.76	0.39	0.01
小天鹅A	4.66	1.05	2.25	0.52
九阳股份	7.22	0.94	6.05	0.79
三花智控	18.55	0.87	79.95	1.22
深康佳A	12.31	0.77	9.24	0.58
苏泊尔	6.1	0.74	-2.09	-0.26
莱克电气	2.08	0.51	-0.67	-0.16
万和电气	2.56	0.44	0.78	0.14
飞科电器	0.15	0.34	0.3	-3.02
新宝股份	2.56	0.31	6.03	0.76
浙江美大	2.01	0.31	-0.38	-0.05
海信电器	3.37	0.26	-2.24	-0.17
创维数字	0.77	0.07	-0.39	-0.03
奋达科技	0	0	0.29	0.01
四川长虹	-0.6	-0.01	-0.12	0
老板电器	-0.34	-0.03	-16.6	-1.75
兆驰股份	-3.56	-0.08	2.22	0.05
华帝股份	-2.35	-0.27	-5.17	-0.58
荣泰健康	-1.63	-3.17	0.1	0.2

来源：wind，山西证券研究所

风险提示

- 1) 行业景气度不及预期。2) 产品升级缓慢 3) 中美贸易摩擦加剧。

分析师承诺：

本人具有中国证券业协会授予的证券投资咨询执业资格并注册为证券分析师，本人承诺，以勤勉的职业态度，独立、客观地出具本报告。本报告清晰准确地反映本人的研究观点。本人不曾因，不因，也将不会因本报告中的具体推荐意见或观点而直接或间接受到任何形式的补偿。本人承诺不利用自己的身份、地位和执业过程中所掌握的信息为自己或他人谋取私利。

投资评级的说明：

——报告发布后的 6 个月内上市公司股票涨跌幅相对同期上证指数/深证成指的涨跌幅为基准

——股票投资评级标准：

买入： 相对强于市场表现 20%以上
增持： 相对强于市场表现 5~20%
中性： 相对市场表现在-5%~+5%之间波动
减持： 相对弱于市场表现 5%以下

——行业投资评级标准：

看好： 行业超越市场整体表现
中性： 行业与整体市场表现基本持平
看淡： 行业弱于整体市场表现

免责声明：

山西证券股份有限公司(以下简称“本公司”)具备证券投资咨询业务资格。本报告是基于本公司认为可靠的已公开信息，但本公司不保证该等信息的准确性或完整性。入市有风险，投资需谨慎。在任何情况下，本报告中的信息或所表述的意见并不构成对任何人的投资建议。在任何情况下，本公司不对任何人因使用本报告中的任何内容所引致的任何损失负任何责任。本报告所载的资料、意见及推测仅反映本所于发布本报告当日的判断。在不同时期，本所可发出与本报告所载资料、意见及推测不一致的报告。本公司或其关联机构在法律许可的情况下可能持有或交易本报告中提到的上市公司所发行的证券或投资标的，还可能为或争取为这些公司提供投资银行或财务顾问服务。客户应当考虑到本公司可能存在可能影响本报告客观性的利益冲突。本公司在知晓范围内履行披露义务。本报告的版权归本公司所有。本公司对本报告保留一切权利。未经本公司事先书面授权，本报告的任何部分均不得以任何方式制作任何形式的拷贝、复印件或复制品，或再次分发给任何其他人，或以任何侵犯本公司版权的其他方式使用。否则，本公司将保留随时追究其法律责任的权利。

山西证券研究所：

太原

太原市府西街 69 号国贸中心 A 座 28 层
邮编：030002
电话：0351-8686981
<http://www.i618.com.cn>

北京

北京市西城区平安里西大街 28 号中海
国际中心七层
邮编：100032
电话：010-83496336



