

增持

——维持

日期：2019年6月10日

行业：汽车行业



分析师：黄涵虚

Tel: 021-53686177

E-mail: huanghanxu@shzq.com

SAC 证书编号：S0870518040001

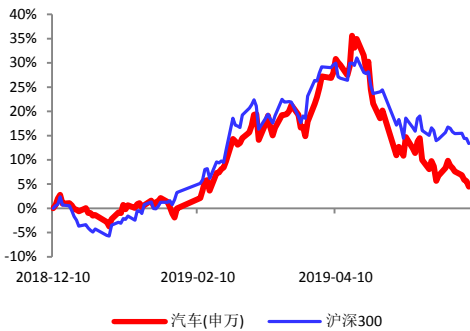
发改委发布促消费方案，取消新能源汽车限行限购

——汽车行业周报

■ 汽车板块一周表现回顾：

上周上证综指下跌 2.45%，深证成指下跌 3.79%，中小板指下跌 3.87%，创业板指下跌 4.56%，沪深 300 指数下跌 1.79%，汽车行业指数下跌 2.92%。细分板块方面，乘用车指数下跌 0.04%，商用载货车指数下跌 8.67%，商用载客车指数下跌 2.36%，汽车零部件指数下跌 3.54%，汽车服务指数下跌 5.09%。个股涨幅较大的有华域汽车(4.03%)、万丰奥威(3.73%)、长城汽车(3.39%)，跌幅较大的有力帆股份(-22.60%)、*ST 猛狮(-18.42%)、中国重汽(-17.33%)。

最近 6 个月行业指数与沪深 300 指数比较



报告编号：QCHYZB-72

■ 行业最新动态：

- 1、发改委等发布《推动重点消费品更新升级 畅通资源循环利用实施方案（2019-2020 年）》；
- 2、5 月 25 日-31 日全国乘用车零售数量为 77129 辆，同比增长 5%；
- 3、广汽集团、江淮汽车、福田汽车等公布 2019 年 5 月产销快报。

■ 投资建议：

今年以来汽车下乡、制造业降税、车辆购置税新政等利好政策相继落地，近期广州、深圳放宽汽车限购政策，其他城市有望跟进，预计下半年汽车消费将逐步企稳，推动汽车产业链上下游企业盈利改善，可持续关注整车及汽车零部件板块内优质公司。新能源汽车方面，今年补贴退坡幅度较大但对销量影响有限，预计新能源汽车全年销量仍将保持较快增长，同时补贴政策向高技术水平车型的倾斜将持续促使厂家提高汽车续航里程、动力电池系统能量密度等技术指标，具备较强资金实力及技术积累的行业龙头有望进一步扩大优势，可适当关注各细分行业龙头企业。

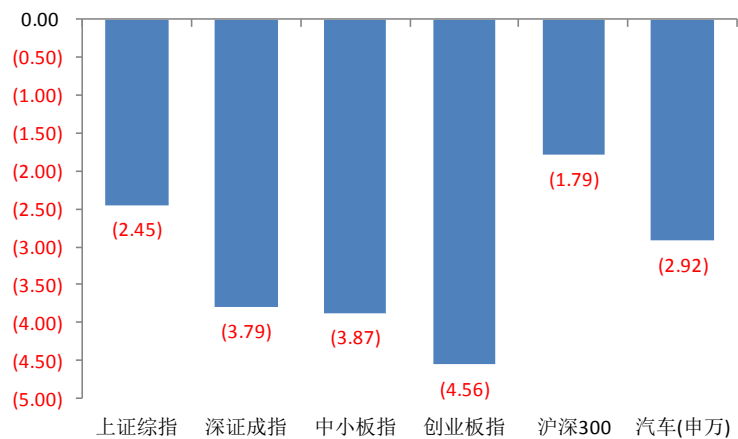
■ 风险提示：

汽车销售不及预期的风险；行业政策变化的风险等。

一、上周行业回顾

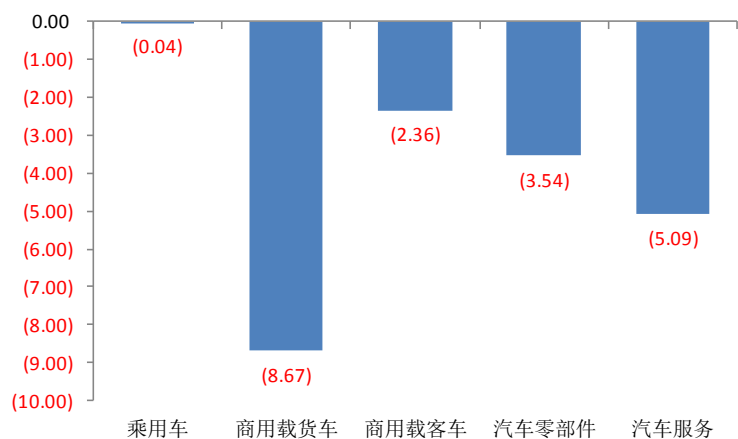
上周上证综指下跌 2.45%，深证成指下跌 3.79%，中小板指下跌 3.87%，创业板指下跌 4.56%，沪深 300 指数下跌 1.79%，汽车行业指数下跌 2.92%。细分板块方面，乘用车指数下跌 0.04%，商用载货车指数下跌 8.67%，商用载客车指数下跌 2.36%，汽车零部件指数下跌 3.54%，汽车服务指数下跌 5.09%。

图 1 上周行业市场表现 (%)



数据来源: Wind 资讯 上海证券研究所

图 2 上周汽车行业细分板块市场表现 (%)

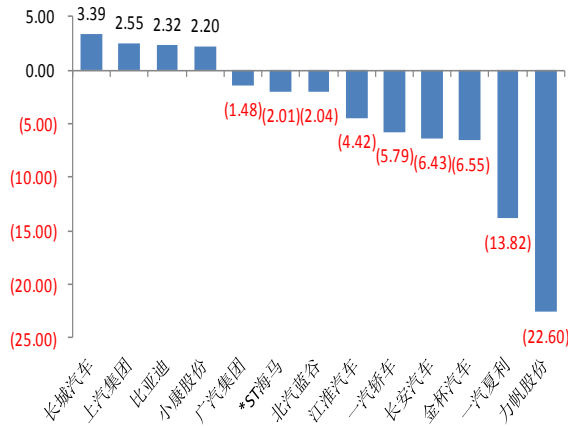


数据来源: Wind 资讯 上海证券研究所

乘用车板块中，涨幅较大的有长城汽车 (3.39%)、上汽集团 (2.55%)、比亚迪 (2.32%)，跌幅较大的有力帆股份 (-22.60%)、一汽夏利 (-13.82%)、金杯汽车 (-6.55%)；商用车板块中，跌幅较小的有宇通客车 (0.00%)、福田汽车 (-2.58%)、金龙汽车 (-3.20%)，跌幅较大的有中国重汽 (-17.33%)、江铃汽车 (-16.45%)、亚星客车 (-10.16%)；汽车零部件板块中涨幅较大的有华域汽车 (4.03%)、万丰奥威 (3.73%)、天成自控 (3.10%)，跌幅较大的有*ST 猛狮 (-18.42%)、

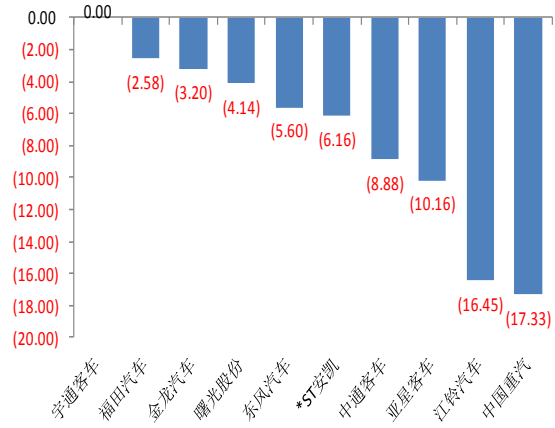
跃岭股份 (-13.97%)、襄阳轴承 (-13.48%); 汽车服务板块中涨幅较大的有东方时尚 (0.95%), 跌幅较大的有中国中期 (-9.12%)、中华控股 (-6.96%)、多伦科技 (-6.85%)。

图 3 乘用车板块市场表现 (%)



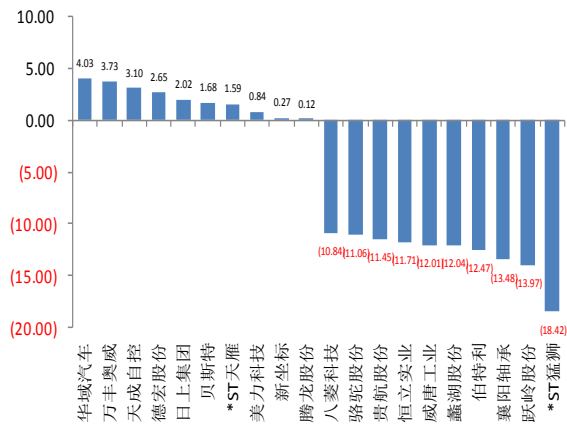
数据来源: Wind 资讯 上海证券研究所

图 4 商用车板块市场表现 (%)



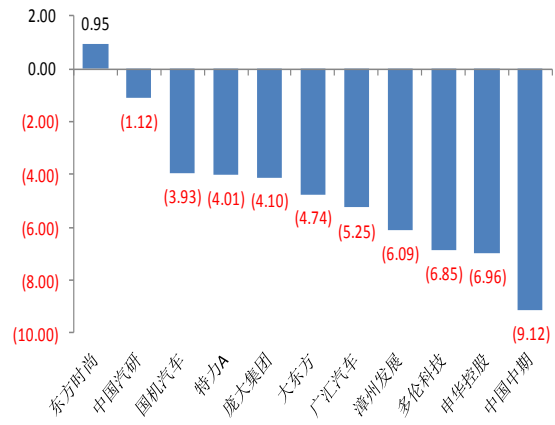
数据来源: Wind 资讯 上海证券研究所

图 5 汽车零部件板块部分公司市场表现 (%)



数据来源: Wind 资讯 上海证券研究所

图 6 汽车服务板块市场表现 (%)



数据来源: Wind 资讯 上海证券研究所

二、近期公司动态

表 1 汽车相关上市公司动态

类型	公司名	代码	事件	内容
投资项目	拓普集团	601689	增资子公司	因产能建设需要，公司拟使用人民币 50,000 万元对全资子公司宁波拓普汽车电子有限公司增资，增资完成后拓普电子注册资本为人民币 150,000 万元（增资金额及注册资本最终由公司登记机关核定金额为准），仍为公司的全资子公司。
	威孚高科	000581	投资设立	公司拟与大股东无锡产业发展集团有限公司、无锡市太极实业股份有限公司、初芯半导体科技有限责任公司、无锡思帕克微电子合伙企业（有限合伙）共同投资设立一家从事半导体器件与集成电路设计、开发和销售及利用自有资产对外投资等业务的公司。
	跃岭股份	002725	投资设立	公司拟与苏辉、彭嫩平、陈是兴、福州恒力启富股权投资合伙企业（有限合伙）、中科光芯光电科技（淮安）有限公司及石狮市狮城资本运营有限公司共同投资设立中石光芯（石狮）有限公司。合资公司注册资本 12,119.5455 万元，注册地福建省泉州市石狮市。
业务进展	万里扬	002434	产品配套	自 2019 年 5 月开始，公司自主研发的全新一代智能变速器 CVT25 搭载吉利汽车的远景 SUV、帝豪 GS、帝豪 GL 和奇瑞汽车的艾瑞泽 GX 等国六车型正式量产。公司将积极推动 CVT18、CVT25、CVT28 等 CVT 系列产品搭载更多汽车厂的国六车型上市销售。
	德尔股份	300473	签订合同	公司与日本龙野株式会社及其全资子公司上海龙野机电有限公司签订《氢气加注机生产销售及持续提供的基本合同》及《氢气加注机技术提供合同》。各方以相互扩大中国国内市场为目的，决定共同开展氢气加注机的研发与生产销售。
其他事项	金龙汽车	600686	财政补贴	厦门金龙联合汽车工业有限公司、厦门金龙旅行车有限公司、金龙联合汽车工业（苏州）有限公司于近日收到厦门市财政局、苏州工业园区财政局转支付的 2016 年度新能源汽车推广应用中央补助资金和新能源汽车推广应用中央补助预拨资金合计 107,903 万元。
	小康股份	601127	政府补助	公司及子公司自 2019 年 1 月 28 日至 2019 年 5 月 31 日，共计收到政府补助 117,290,943.53 元。其中，与资产相关的 61,937,275.00 元；与收益相关的 55,353,668.53 元，对公司 2019 年度归属于上市公司股东的净利润的影响金额为 25,576,693.81 元。
	凌云股份	600480	配股发行	公司本次配股以实施本次配股方案的股权登记日收市后的股份总数为基数，按每 10 股配售 3 股的比例向全体股东配售。若以公司截至 2018 年 12 月 31 日总股本 455,070,966 股为基础测算，公司本次配售股份数量为 136,521,289 股。
	飞龙股份	002536	业绩预告	预计 2019 年 1 月 1 日至 2019 年 6 月 30 日盈利 2,800 万元~4,200 万元，上年同期盈利 12,934.02 万元，比上年同期下降 78.35%~67.53%。国内汽车行业特别是乘用车市场下滑超过预期，市场竞争激烈，产品降价、毛利率下滑。

数据来源：Wind 资讯 上海证券研究所

三、行业近期热点信息

1、发改委等发布《推动重点消费品更新升级 畅通资源循环利用实施方案（2019-2020年）》

6月6日，国家发展改革委、生态环境部、商务部印发《推动重点消费品更新升级 畅通资源循环利用实施方案（2019-2020年）》，要求巩固产业升级势头，不断优化市场供给，大幅降低新能源汽车成本、加快发展使用便利的新能源汽车、稳步推动智能汽车创新发展、持续提升汽车节能环保性能；增强市场消费活力，积极推动更新消费，坚决破除乘用车消费障碍、大力推动新能源汽车消费使用、研究制定促进老旧汽车淘汰更新政策、加快更新城市公共领域用车、积极推动农村车辆消费升级、着力培育汽车特色消费市场；提升消费支撑能力，完善配套使用环境，全面完善二手车流通管理政策，大力提升二手车便利交易水平、积极引导汽车金融产品创新、建立健全产品基层营销网络、不断改善配套基础措施。

2、5月25日-31日全国乘用车零售数量为77129辆，同比增长5%

6月5日，乘联会公布2019年5月25日-5月31日厂家周度销量数据，全国乘用车零售数量为77129辆，去年同期为73173辆，同比增长5%。

3、广汽集团、江淮汽车、福田汽车等公布2019年5月产销快报

近期，广汽集团、江淮汽车、福田汽车等上市车企公布2019年5月产销快报，5月销量实现增长的车企包括江淮汽车、东风汽车、中通客车等。其中江淮汽车5月销量为3.91万辆，同比增长11.46%；东风汽车5月销量为1.35万辆，同比增长3.25%。

表 2 上市车企 5 月销量 (辆)

企业名称	股票代码	本月数	去年同期	本月同比 (%)	本年累计	去年累计	累计同比 (%)
广汽集团	601238.SH	159138	165070	-3.59%	810590	837817	-3.25%
江淮汽车	600418.SH	39118	35096	11.46%	203399	223782	-9.11%
福田汽车	600166.SH	44727	47035	-4.91%	227579	215706	5.50%
比亚迪	002594.SZ	33920	37780	-10.22%	189337	186920	1.29%
江铃汽车	000550.SZ	22016	24128	-8.75%	113134	114733	-1.39%
东风汽车	600006.SH	13549	13123	3.25%	67911	58144	16.80%
*ST 海马	000572.SZ	2981	7931	-62.41%	10723	35778	-70.03%
金龙汽车	600686.SH	4468	5754	-22.35%	19689	23754	-17.11%
宇通客车	600066.SH	4678	7741	-39.57%	20879	20760	0.57%

曙光股份	600303.SH	677	1596	-57.58%	3645	9186	-60.32%
中通客车	000957.SZ	1132	1089	3.95%	4962	4183	18.62%
*ST 安凯	000868.SZ	672	722	-6.93%	2689	2806	-4.17%

数据来源：产销快报 上海证券研究所

四、投资建议

今年以来汽车下乡、制造业降税、车辆购置税新政等利好政策相继落地，近期广州、深圳放宽汽车限购政策，其他城市有望跟进，预计下半年汽车消费将逐步企稳，推动汽车产业链上下游企业盈利改善，可持续关注整车及汽车零部件板块内优质公司。新能源汽车方面，今年补贴退坡幅度较大但对销量影响有限，预计新能源汽车全年销量仍将保持较快增长，同时补贴政策向高技术水平车型的倾斜将持续促使厂家提高汽车续航里程、动力电池系统能量密度等技术指标，具备较强资金实力及技术积累的行业龙头有望进一步扩大优势，可适当关注各细分行业龙头企业。

五、风险提示

汽车销售不及预期的风险；行业政策变化的风险等。

分析师承诺

黄涵虚

本人以勤勉尽责的职业态度，独立、客观地出具本报告。本报告依据公开的信息来源，力求清晰、准确地反映分析师的研究观点。此外，本人薪酬的任何部分过去不曾与、现在不与、未来也将不会与本报告中的具体推荐意见或观点直接或间接相关。

公司业务资格说明

本公司具备证券投资咨询业务资格。

投资评级体系与评级定义

股票投资评级：

分析师给出下列评级中的其中一项代表其根据公司基本面及（或）估值预期以报告日起6个月内公司股价相对于同期市场基准沪深300指数表现的看法。

投资评级	定义
增持	股价表现将强于基准指数 20%以上
谨慎增持	股价表现将强于基准指数 10%以上
中性	股价表现将介于基准指数±10%之间
减持	股价表现将弱于基准指数 10%以上

行业投资评级：

分析师给出下列评级中的其中一项代表其根据行业历史基本面及（或）估值对所研究行业以报告日起 12 个月内的基本面和行业指数相对于同期市场基准沪深 300 指数表现的看法。

投资评级	定义
增持	行业基本面看好，行业指数将强于基准指数 5%
中性	行业基本面稳定，行业指数将介于基准指数±5%
减持	行业基本面看淡，行业指数将弱于基准指数 5%

投资评级说明：

不同证券研究机构采用不同的评级术语及评级标准，投资者应区分不同机构在相同评级名称下的定义差异。本评级体系采用的是相对评级体系。投资者买卖证券的决定取决于个人的实际情况。投资者应阅读整篇报告，以获取比较完整的观点与信息，投资者不应以分析师的投资评级取代个人的分析与判断。

免责声明

本报告中的信息均来源于公开资料，我公司对这些信息的准确性及完整性不做任何保证，也不保证所包含的信息和建议不会发生任何变更。报告中的信息和意见仅供参考，并不构成对所述证券买卖的出价或询价。我公司及其雇员对任何人使用本报告及其内容所引发的任何直接或间接损失概不负责。

在法律允许的情况下，我公司或其关联机构可能会持有报告中提到的公司所发行的证券头寸并进行交易，还可能为这些公司提供或争取提供投资银行或财务顾问服务。

本报告仅向特定客户传送，版权归上海证券有限责任公司所有。未获得上海证券有限责任公司事先书面授权，任何机构和人均不得对本报告进行任何形式的发布、复制、引用或转载。

上海证券有限责任公司对于上述投资评级体系与评级定义和免责声明具有修改权和最终解释权。