

资本市场改革持续落地，看好大券商业绩基本面

—— 非银金融行业周报

分析师：张继袖

SAC NO: S1150514040002

2019年6月10日

证券分析师

张继袖
zhjxnk@126.com

洪程程
010-68104609
hong.chengcheng@outlook.com
SAC No:S1150518040001

子行业评级

证券	看好
多元金融	看好
保险	看好

重点品种推荐

华泰证券	增持
中信证券	增持

相关研究报告

投资要点:

● 市场表现

上周申万非银指数下跌1.66%，证券、保险、多元金融板块分别累计下跌0.35%、2.36%、6.41%。个股方面，上周非银板块中涨幅最高的三家分别是华林证券、哈投股份、华创阳安，分别累计上涨16.69%、5.28%、5.22%。估值方面，截至上周五申万证券（III）市净率（LF）为1.43倍。

● 行业要闻

- 上交所科创板股票公开发行自律委员会提出《关于促进科创板初期企业平稳发行的行业倡导建议》。
- 央行：金融委办公室召开会议，研究维护同业业务稳定工作。
- 证券业协会制定并发布《证券投资咨询机构执业规范（试行）》。

● 重要公司公告

- 【海通证券】公司子公司海通恒信于6月3日在香港上市。
- 【中原证券】公司全资子公司中鼎开源注册资本由20亿元减至8亿元人民币。

● 本周观点

- 5月A股市场经营环境数据：
 - 5月单月A股市场日均股基交易额5250亿元，同比上涨16.22%，环比下降37.59%；2019年前5个月累计日均股基成交额6464亿元，同比上涨30.48%。
 - 截至5月末，沪深两融余额9224.59亿元，较上一月末减少374.5亿元。
 - 2019年5月单月首发募资规模155.89亿元，较去年同期上涨148.18%；增发募资规模256.90亿元，较去年同期下降7.17%。2019年前5个月累计IPO募资规模498.43亿元，同比下降3.94%；累计增发募资规模2746.51亿元，同比下降15.62%。
 - 2019年5月单月债券发行规模（不含同业存单）1.81万亿元，同比上涨5.30%；信用债发行规模（不含地方政府债）7397.50万亿元，同比上涨15.32%。2019年前5个月债券累计发行规模（不含同业存单）10.58万亿元，同比上涨36.63%；信用债累计发行规模（不含地方政府债）5.39万亿元，同比上涨34.72%。
 - 5月A股市场上证综指累计下跌5.84%（前值-0.40%），中小板指累计下跌9.42%（前值-5.26%），创业板指累计下跌8.63%（前值-4.12%），指数跌幅较上一月有所扩大；中证全债指数累计上涨0.82%（前值-0.75%），债市表现有所好转。

- 5月上市券商经营数据

- 就5月上市券商经营数据来看，2019年前5个月累计净利润同比增速最高的三家上市券商分别为国海证券、东吴证券、山西证券，分别同比上涨479%、337%、243%；前5个月累计净利润规模最大的三家分别是国泰君安、中信证券、华泰证券，分别为41.48亿元、40.96亿元、36.61亿元。
- 就5月单月经营数据而言，2019年5月单月净利润规模前三家分别是中信证券、国泰君安、浙商证券，分别实现单月净利润5.01亿元、4.78亿元、3.84亿元。
- 前期受中美贸易摩擦影响，A股市场波动加大，券商板块由于贝塔属性呈现下跌幅度，但监管层发声稳定市场情绪、资本市场改革不断深化，依旧看好证券行业发展及未来走势。个股方面我们依旧看好大券商，建议关注华泰证券（601688.SH，公司投行业务全产业链服务能力强）；中信证券（600030.SH，规模大、增速高，行业龙头地位稳固）。

风险提示：市场低迷导致券商业绩回落。

目 录

1. 行业动态	5
1.1 行业新闻	5
1.2 公司公告	6
2. 市场表现回顾	6
3. 行业数据	8
4. 投资建议	13
5. 风险提示	14

图 目 录

图 1: 上市券商周涨跌幅 (%)	7
图 2: 上市险企周涨跌幅 (%)	7
图 3: 多元金融周涨跌幅 (%)	8
图 4: 周日均股基成交额 (右轴, 亿元) 及环比增速 (左轴)	8
图 5: 融资余额 (左轴, 亿元) 及融券余额 (右轴, 亿元)	8
图 6: 首发募资规模(亿元)及家数(右轴)	9
图 7: 增发募资规模(亿元)及家数(右轴)	9
图 8: 信用债发行规模(不包含地方政府债亿元, 左轴)及同比增速(右轴)	9
图 9: 债券发行规模(不包含同业存单, 亿元, 左轴) 及同比增速(右轴)	9

表 目 录

表 1: 上市公司公告	6
表 2: 截至 2019 年 6 月 6 日上市券商集合理财资管产品数量、净值以及净值份额	10
表 3: 上市券商 2019 年前五个月累计经营数据及同比	11
表 4: 上市券商 2019 年 5 月单月经营数据及比较	12

1. 行业动态

1.1 行业新闻

1.1.1 上交所科创板股票公开发行自律委员会提出《关于促进科创板初期企业平稳发行的行业倡导建议》。（万得资讯）

详情：倡议中重点涉及五点：对网下“打新”的门槛、网下发行股票的优先配售对象及比例、对中长线资金账户的锁定比例及锁定日期、对战投和网下投资者收取的佣金费率等，结合过往经验及科创板特质，提出详细的自律规定。重点如下：

- 1) 建议网下投资者及其管理的配售对象账户持有市值门槛不低于 6000 万元，科创板创主题封闭运作基金与封闭运作战略配售基金不低于 1000 万元。
- 2) 不低于网下发行股票数量的 70%，优先向公募产品、社保基金、养老金、保险资金和企业年金基金以及合格境外机构投资者资金等六类中长线资金对象配售。
- 3) 通过摇号抽签方式抽取六类中长线资金对象中 10%的账户，中签账户的经理人承诺中签账户获配股份锁定，持有期限为自发行人股票上市之日起 6 个月。
- 4) 建议首次公开发行股票数量在 8000 万股以下且募资额不足 15 亿元的企业通过初步询价直接确定发行价格，不安排除保荐机构相关子公司跟投与高级管理人员、核心员工通过专项资产管理计划参与战略配售之外的其他战略配售，不采用超额配售选择权等。
- 5) 建议对战略投资者和网下投资者收取的经纪佣金费率由承销商在 0.08%至 0.5%的区间内自主确定。

1.1.2 央行：金融委办公室召开会议，研究维护同业业务稳定工作。（万得资讯）

详情：央行 6 月 9 日公告，近日金融委办公室召开会议，研究维护同业业务稳定工作。参会银行在会上表示，虽然前几天同业市场出现一些波动，但目前已经明显好转，下一步对其他中小银行开展的同业业务规模将保持稳定，自觉维护市场秩序。人民银行、银保监会、证监会强调，将继续支持中小银行健康发展，密切监测市场运行情况，严肃查处扰乱市场秩序的行为。人民银行将运用多种货币政策工具，保持金融市场流动性合理充裕，并对中小银行提供定向流动性支持。国家开发银行、6 家大型国有商业银行、12 家股份制银行以及北京银行、上海银

行、江苏银行等参加会议。

1.1.3 证券业协会制定并发布《证券投资咨询机构执业规范（试行）》。（证券业协会网站）

详情：证券业协会在广泛征求行业意见并与监管部门充分沟通的基础上制定《证券投资咨询机构执业规范(试行)》。《执业规范》共分为 5 章，分别对咨询机构公司治理，设立分支机构，人员资格，业务开展，不正当竞争、廉洁自律等提出规范要求；并要求咨询机构建立合规管理制度，设立合规管理部门，对分支机构设立、人员资格、业务开展及利益冲突防范等进行合规审查；最后明确了协会的自律管理措施。

1.2 公司公告

表 1：上市公司公告

类别	具体内容
股份回购	【华创阳安】2019 年 5 月公司累计回购股份 1496.8 万股，占公司总股本 0.9%。
	【渤海租赁】公司于 6 月 4 日回购股份 216.4 万股，占公司总股本 0.04%。
子公司上市	【海通证券】子公司海通恒信于 6 月 3 日在香港上市，公司持有其 70 亿股股份，占其已发行股本 85%。
新设机构	【第一创业】证监会批准公司于四川省设立分公司。
减资	【中原证券】公司全资子公司中鼎开源注册资本由 20 亿元减至 8 亿元人民币。
资产购买	【新力金融】公司通过非公开发行 2936.4 万股股份及支付现金 2 亿元，购买王剑等 40 名持有人所持的手付通 98.4% 股权。
股份减持	【中原证券】公司股东渤海公司自 2019 年 3 月 8 日至 6 月 5 日，减持公司股份 3439.4 万股，占公司总股本 0.9%。
分红实施	【爱建集团】公司将于 6 月 14 日派发 2018 年度股利，每股现金红利 0.12 元，共计 1.95 亿元。
	【香溢融通】公司将于 6 月 13 日发放 2018 年度现金红利，每股现金红利 0.06 元，共计 2725.9 万元。
	【华安证券】公司将于 6 月 14 日发放 2018 年度现金红利，每股现金红利 0.06 元，共计 2.2 亿元。

资料来源：公司公告，渤海证券

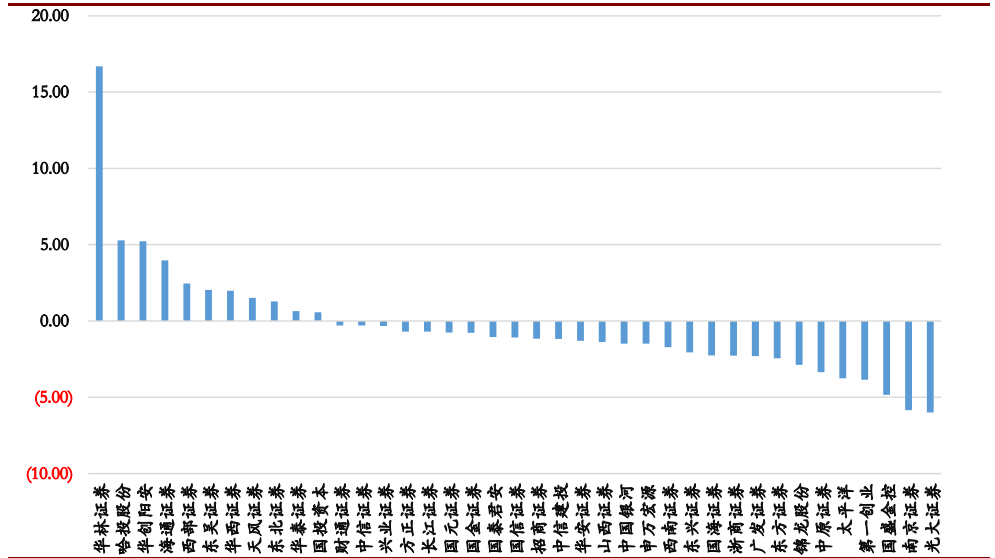
2. 市场表现回顾

上周申万非银指数下跌 1.66%，证券、保险、多元金融板块分别累计下跌 0.35%、2.36%、6.41%。个股方面，上周非银板块中涨幅最高的三家分别是华林证券、哈投股份、华创阳安，分别累计上涨 16.69%、5.28%、5.22%。估值方面，截至上周五申万证券（III）市净率（LF）为 1.43 倍。

证券

上周上市券商中累计涨幅最大的三家分别为华林证券、哈投股份、华创阳安，分别累计上涨 16.69%、5.28%、5.22%；跌幅最大的三家分别是光大证券、南京证券、国盛金控，分别累计下跌 6.01%、5.85%、4.84%。

图 1: 上市券商周涨跌幅 (%)

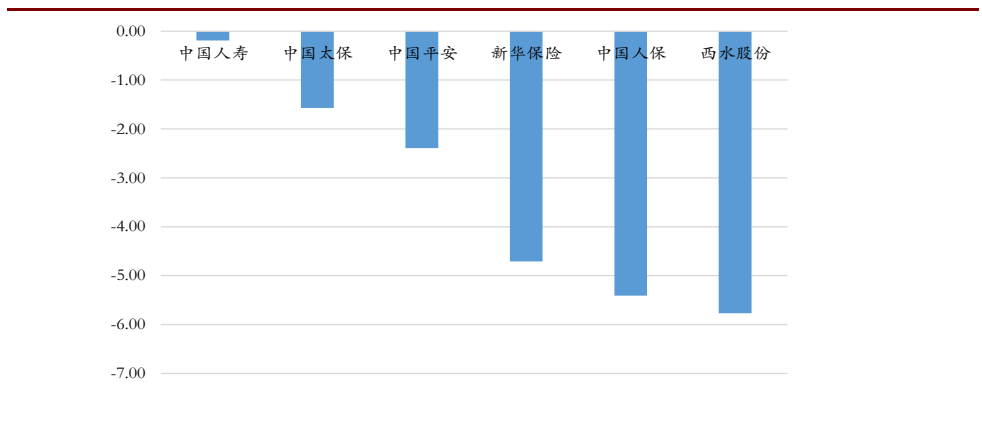


资料来源: WIND, 渤海证券

保险

上周上市险企均有不同程度下跌，跌幅有低至高分别为中国人寿 (-0.19%)、中国太保 (-1.57%)、中国平安 (-2.39%)、新华保险 (-4.71%)、中国人保 (-5.41%)、西水股份 (-5.77%)。

图 2: 上市险企周涨跌幅 (%)

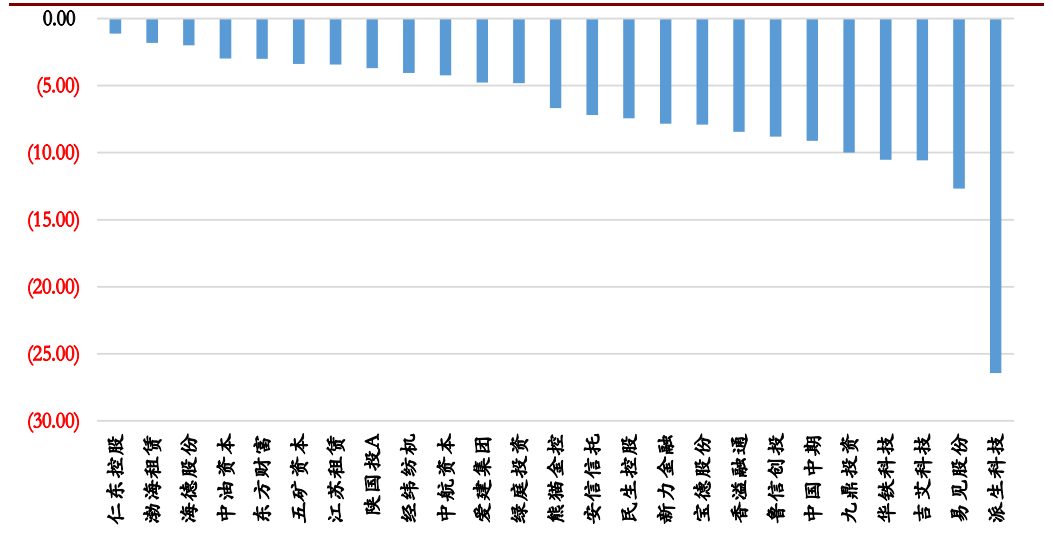


资料来源: WIND, 渤海证券

多元金融

上周多元金融板块中跌幅最小的三家分别为仁东控股、渤海租赁、海德股份，分别累计下跌 1.11%、1.81%、1.99%；跌幅最大的三家分别是派生科技、易见股份、吉艾科技，分别累计下跌 26.44%、12.69%、10.57%。

图 3: 多元金融周涨跌幅 (%)

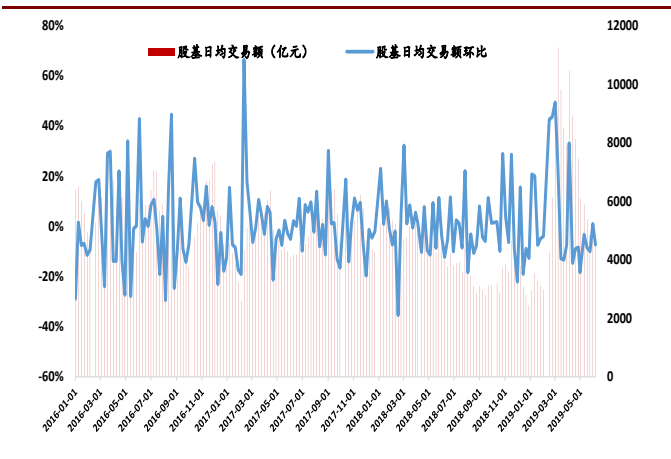


资料来源: WIND, 渤海证券

3. 行业数据

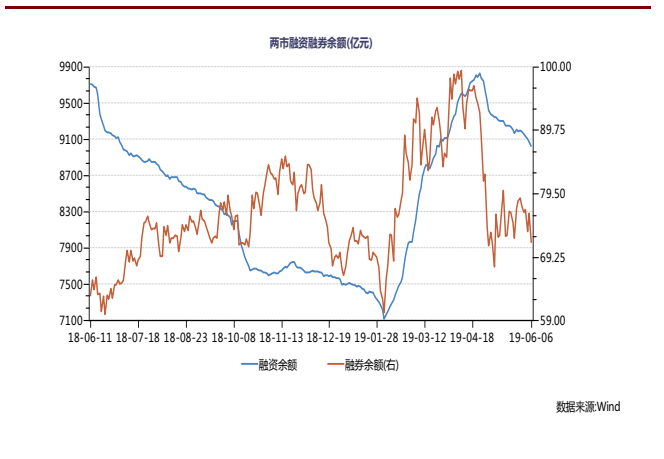
上周 A 股累计日均股基成交额 4535 亿元，环比前一周减少 7.31%。截至 2019 年 6 月 5 日，沪深两市两融余额 9149.65 亿元，环比上一周五减少 74.94 亿元。

图 4: 周日均股基成交额 (右轴, 亿元) 及环比增速 (左轴)



资料来源: WIND, 渤海证券

图 5: 融资余额 (左轴, 亿元) 及融券余额 (右轴, 亿元)



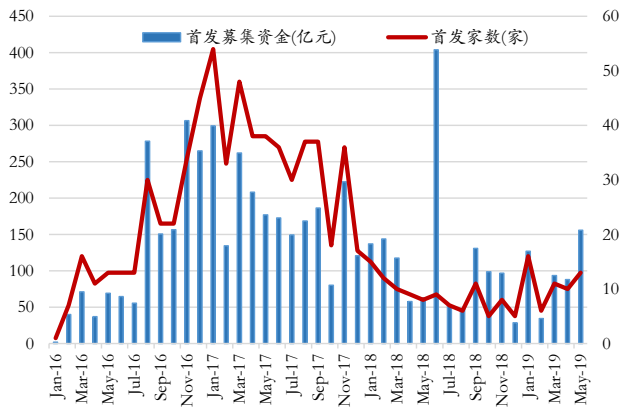
资料来源: WIND, 渤海证券

股债融资规模

2019年5月单月首发募资规模155.89亿元，较去年同期上涨148.18%；增发募资规模256.90亿元，较去年同期下降7.17%。2019年前5个月累计IPO募资规模498.43亿元，同比下降3.94%；累计增发募资规模2746.51亿元，同比下降15.62%。

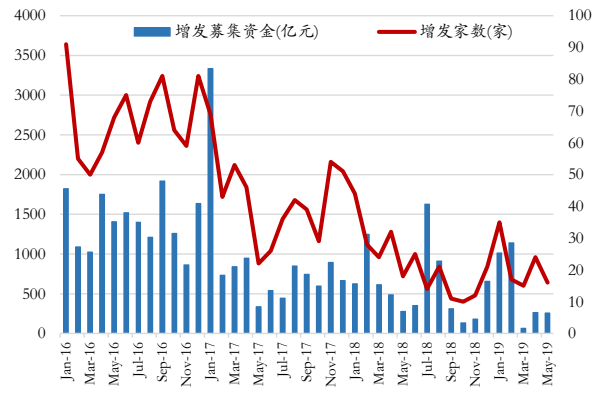
2019年5月单月债券发行规模（不含同业存单）1.81万亿元，同比上涨5.30%；信用债发行规模（不含地方政府债）7397.50万亿元，同比上涨15.32%。2019年前5个月债券累计发行规模（不含同业存单）10.58万亿元，同比上涨36.63%；信用债累计发行规模（不含地方政府债）5.39万亿元，同比上涨34.72%。

图6：首发募资规模(亿元)及家数(右轴)



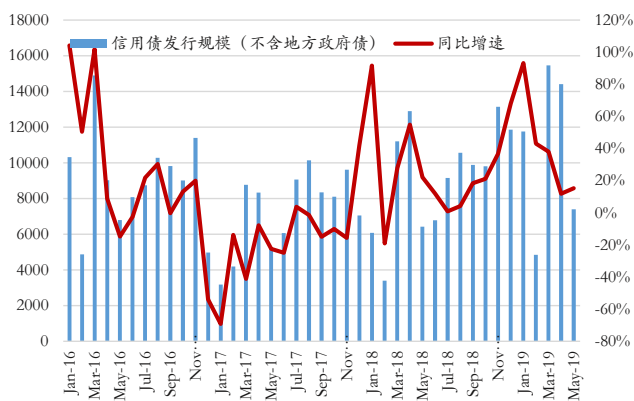
资料来源：WIND，渤海证券

图7：增发募资规模(亿元)及家数(右轴)



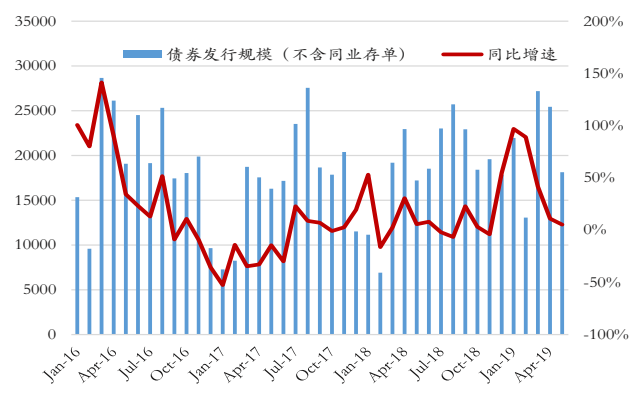
资料来源：WIND，渤海证券

图8：信用债发行规模(不包含地方政府债亿元, 左轴)及同比增速(右轴)



资料来源：WIND，渤海证券

图9：债券发行规模(不包含同业存单, 亿元, 左轴)及同比增速(右轴)



资料来源：WIND，渤海证券

集合资产管理产品净值

截至上周五，券商集合资管共发行产品数量 4378 只，较前一周五增加 37 只；资产净值合计约 1.89 万亿元，较前一周五增加 3bps。其中资产净值排名前三的上市券商分别是广发资管、华泰资管、国泰君安资管，资产净值分别为 1782 亿元 (+0.29%)、1096 亿元 (+2.17%)、884 亿元 (+0.00%)。

表 2: 截至 2019 年 6 月 6 日上市券商集合理财资管产品数量、净值以及净值份额

上市券商	产品数量	资产净值合计 (亿元)	资产净值份额 (%)
广发资管	122	1,787.08	9.47%
华泰(上海)资管	148	1,119.78	5.93%
国泰君安资管	215	883.98	4.68%
光证资管	89	844.40	4.47%
中信证券	235	814.21	4.31%
财通证券资管	204	733.71	3.89%
海通资管	118	695.22	3.68%
申万宏源证券	204	628.56	3.33%
安信证券	41	603.69	3.20%
银河金汇资管	72	586.88	3.11%
天风证券	130	538.55	2.85%
长江资管	61	494.26	2.62%
中信建投	88	456.76	2.42%
东方证券	67	436.45	2.31%
招商资管	124	430.59	2.28%
浙商资管	127	378.86	2.01%
兴证资管	118	357.81	1.90%
方正证券	63	350.73	1.86%
东兴证券	81	299.65	1.59%
广州证券	30	294.75	1.56%
国信证券	45	222.26	1.18%
太平洋	69	212.00	1.12%
国元证券	32	171.13	0.91%
中山证券	13	169.24	0.90%
长城证券	78	147.92	0.78%
中金公司	98	142.05	0.75%
浙商证券	14	123.71	0.66%
西南证券	37	118.10	0.63%
东吴证券	37	118.07	0.63%
华西证券	9	104.50	0.55%
东证融汇资管	37	102.68	0.54%
国海证券	23	88.55	0.47%
山西证券	61	79.20	0.42%

华安证券	16	60.21	0.32%
中原证券	20	56.57	0.30%
华创证券	33	45.03	0.24%
国盛资管	23	37.06	0.20%
第一创业	38	35.47	0.19%
江海证券	16	26.23	0.14%
国金证券	33	23.31	0.12%
西部证券	3	18.23	0.10%
东方财富证券	19	16.38	0.09%
南京证券	4	5.59	0.03%
华林证券	9	3.01	0.02%

资料来源: WIND, 渤海证券

上市券商 5 月经营数据

就 5 月上市券商经营数据来看, 2019 年前 5 个月累计净利润同比增速最高的三家上市券商分别为国海证券、东吴证券、山西证券, 分别同比上涨 479%、337%、243%; 前 5 个月累计净利润规模最高的三家分别是国泰君安、中信证券、华泰证券, 分别为 41.48 亿元、40.96 亿元、36.61 亿元。

就 5 月单月经营数据而言, 2019 年 5 月单月净利润规模前三家分别是中信证券、国泰君安、浙商证券, 分别实现单月净利润 5.01 亿元、4.78 亿元、3.84 亿元。

表 3: 上市券商 2019 年前五个月累计经营数据及同比

单位: 亿元	累积净利润↓	累计同比	累积营收	累计同比
国泰君安	41.48	25%	88.07	7%
中信证券	40.96	22%	93.29	14%
华泰证券	36.31	-0.2%	73.57	13%
海通证券	34.32	21%	67.79	39%
广发证券	25.76	20%	62.62	31%
招商证券	25.50	55%	58.59	51%
申万宏源	23.41	35%	55.56	32%
中国银河	21.35	74%	52.27	45%
中信建投	18.26	N/A	44.95	N/A
兴业证券	8.37	37%	29.13	81%
方正证券	7.91	156%	25.13	52%
东兴证券	7.22	53%	14.13	32%
西南证券	6.37	57%	14.32	32%
浙商证券	6.35	123%	14.32	54%
东吴证券	6.07	337%	15.49	93%
国金证券	5.15	30%	14.74	10%

华安证券	4.48	152%	10.62	94%
财通证券	4.33	-6%	15.48	7%
长城证券	4.05	N/A	12.98	N/A
山西证券	3.39	243%	9.82	61%
国海证券	3.23	479%	10.25	104%
南京证券	3.10	N/A	7.29	N/A
太平洋	2.46	-279%	7.63	99%
天风证券	2.09	N/A	11.25	N/A
中原证券	1.68	32%	6.75	40%
华林证券	1.44	N/A	3.62	N/A

资料来源：公司公告，渤海证券

表 4：上市券商 2019 年 5 月单月经营数据及比较

单位：亿元	单月净利润↓	单月同比	单月环比	单月营收	单月同比	单月环比
中信证券	5.01	2%	-12%	14.61	-3%	0%
国泰君安	4.78	-15%	-23%	13.01	-19%	-22%
浙商证券	3.84	490%	427%	5.42	141%	146%
华泰证券	3.71	-7%	-30%	9.71	-5%	-26%
中国银河	3.69	43%	4%	9.64	24%	4%
招商证券	3.35	-14%	-33%	8.85	-6%	-21%
海通证券	3.02	-68%	-48%	9.00	-36%	-32%
申万宏源	2.25	-20%	-52%	7.21	6%	-26%
广发证券	1.93	-62%	-62%	6.29	-40%	-48%
东兴证券	0.70	-22%	-31%	1.60	-30%	-48%
东吴证券	0.67	491%	-13%	2.43	65%	-5%
方正证券	0.66	134%	-59%	4.72	55%	-7%
长城证券	0.66	N/A	8%	1.69	N/A	-22%
山西证券	0.65	-233%	-12%	2.00	356%	-9%
国金证券	0.51	-12%	-19%	2.37	-13%	1%
国海证券	0.40	-178%	-65%	1.49	1424%	-50%
天风证券	0.38	N/A	253%	1.74	N/A	44%
华林证券	0.36	N/A	122%	0.87	N/A	39%
中原证券	0.31	2%	154%	1.39	27%	60%
中信建投	0.31	N/A	-91%	6.81	N/A	-26%
南京证券	0.28	N/A	-62%	0.87	N/A	-47%
财通证券	0.21	-63%	-77%	1.14	-65%	-65%
西南证券	0.19	-75%	-26%	1.10	-49%	-14%
华安证券	0.13	-48%	-89%	1.03	12%	-46%
兴业证券	0.12	-97%	-90%	1.14	-84%	-75%
太平洋	0.11	-106%	-91%	1.29	-311%	95%

资料来源：公司公告，渤海证券

4. 投资建议

- 5月A股市场经营数据:
 - 5月单月A股市场日均股基交易额5250亿元,同比上涨16.22%,环比下降37.59%;2019年前5个月累计日均股基成交额6464亿元,同比上涨30.48%。
 - 截至5月末,沪深两融余额9224.59亿元,较上一月末减少374.5亿元。
 - 2019年5月单月首发募资规模155.89亿元,较去年同期上涨148.18%;增发募资规模256.90亿元,较去年同期下降7.17%。2019年前5个月累计IPO募资规模498.43亿元,同比下降3.94%;累计增发募资规模2746.51亿元,同比下降15.62%。
 - 2019年5月单月债券发行规模(不含同业存单)1.81万亿元,同比上涨5.30%;信用债发行规模(不含地方政府债)7397.50万亿元,同比上涨15.32%。2019年前5个月债券累计发行规模(不含同业存单)10.58万亿元,同比上涨36.63%;信用债累计发行规模(不含地方政府债)5.39万亿元,同比上涨34.72%。
 - 5月A股市场上证综指累计下跌5.84%(前值-0.40%),中小板指累计下跌9.42%(前值-5.26%),创业板指累计下跌8.63%(前值-4.12%),指数跌幅较上一月有所扩大;中证全债指数累计上涨0.82%(前值-0.75%),债市表现有所好转。
- 5月上市券商经营数据
 - 就5月上市券商经营数据来看,2019年前5个月累计净利润同比增速最高的三家上市券商分别为国海证券、东吴证券、山西证券,分别同比上涨479%、337%、243%;前5个月累计净利润规模最高的三家分别是国泰君安、中信证券、华泰证券,分别为41.48亿元、40.96亿元、36.61亿元。
 - 就5月单月经营数据而言,2019年5月单月净利润规模前三家分别是中信证券、国泰君安、浙商证券,分别实现单月净利润5.01亿元、4.78亿元、3.84亿元。
- 前期受中美贸易摩擦影响,A股市场波动加大,券商板块由于贝塔属性呈现下跌幅度,但监管层发声稳定市场情绪、资本市场改革不断深化,依旧看好证券行业发展及未来走势。个股方面我们依旧看好大券商,建议关注华泰证券(601688.SH,公司投行业务全产业链服务能力强);中信证券(600030.SH,规模大、增速高,行业龙头地位稳固)。

5. 风险提示

市场低迷导致券商业绩下滑。

投资评级说明

项目名称	投资评级	评级说明
公司评级标准	买入	未来 6 个月内相对沪深 300 指数涨幅超过 20%
	增持	未来 6 个月内相对沪深 300 指数涨幅介于 10%~20%之间
	中性	未来 6 个月内相对沪深 300 指数涨幅介于-10%~10%之间
	减持	未来 6 个月内相对沪深 300 指数跌幅超过 10%
行业评级标准	看好	未来 12 个月内相对于沪深 300 指数涨幅超过 10%
	中性	未来 12 个月内相对于沪深 300 指数涨幅介于-10%-10%之间
	看淡	未来 12 个月内相对于沪深 300 指数跌幅超过 10%

免责声明：本报告中的信息均来源于已公开的资料，我公司对这些信息的准确性和完整性不作任何保证，不保证该信息未经任何更新，也不保证本公司做出的任何建议不会发生任何变更。在任何情况下，报告中的信息或所表达的意见并不构成所述证券买卖的出价或询价。在任何情况下，我公司不就本报告中的任何内容对任何投资做出任何形式的担保，投资者自主作出投资决策并自行承担投资风险，任何形式的分享证券投资收益或者分担证券投资损失书面或口头承诺均为无效。我公司及其关联机构可能会持有报告中提到的公司所发行的证券并进行交易，还可能为这些公司提供或争取提供投资银行或财务顾问服务。我公司的关联机构或个人可能在本报告公开发表之前已经使用或了解其中的信息。本报告的版权归渤海证券股份有限公司所有，未获得渤海证券股份有限公司事先书面授权，任何人不得对本报告进行任何形式的发布、复制。如引用、刊发，需注明出处为“渤海证券股份有限公司”，也不得对本报告进行有悖原意的删节和修改。

渤海证券股份有限公司研究所
所长&金融行业研究

 张继袖
 +86 22 2845 1845

副所长&产品研发部经理

 崔健
 +86 22 2845 1618

计算机行业研究小组

 王洪磊 (部门经理)
 +86 22 2845 1975
 张源
 +86 22 2383 9067
 王磊
 +86 22 2845 1802

汽车行业研究小组

 郑连声
 +86 22 2845 1904
 陈兰芳
 +86 22 2383 9069

食品饮料行业研究

 刘瑀
 +86 22 2386 1670

电力设备与新能源行业研究

 张冬明
 +86 22 2845 1857
 刘秀峰
 +86 10 6810 4658
 滕飞
 +86 10 6810 4686

医药行业研究小组

 徐勇
 +86 10 6810 4602
 甘英健
 +86 22 2383 9063
 陈晨
 +86 22 2383 9062

通信行业研究小组

 徐勇
 +86 10 6810 4602

公用事业行业研究

 刘蕾
 +86 10 6810 4662

餐饮旅游行业研究

 刘瑀
 +86 22 2386 1670
 杨旭
 +86 22 2845 1879

非银金融行业研究

 洪程程
 +86 10 6810 4609

中小盘行业研究

 徐中华
 +86 10 6810 4898

机械行业研究

 张冬明
 +86 22 2845 1857

传媒行业研究

 姚磊
 +86 22 2383 9065

固定收益研究

 崔健
 +86 22 2845 1618
 夏捷
 +86 22 2386 1355
 朱林宁
 +86 22 2387 3123

金融工程研究

 宋昶
 +86 22 2845 1131
 张世良
 +86 22 2383 9061

金融工程研究

 祝涛
 +86 22 2845 1653
 郝惊
 +86 22 2386 1600

流动性、战略研究&部门经理

 周喜
 +86 22 2845 1972

策略研究

 宋亦威
 +86 22 2386 1608
 严佩佩
 +86 22 2383 9070

宏观研究

 宋亦威
 +86 22 2386 1608
 孟凡迪
 +86 22 2383 9071

博士后工作站

 张佳佳 资产配置
 +86 22 2383 9072
 张一帆 公用事业、信用评级
 +86 22 2383 9073

综合管理&部门经理

 齐艳莉
 +86 22 2845 1625

机构销售·投资顾问

 朱艳君
 +86 22 2845 1995
 刘璐

合规管理&部门经理

 任宪功
 +86 10 6810 4615

风控专员

 张敬华
 +86 10 6810 4651

渤海证券研究所

天津

天津市南开区水上公园东路宁汇大厦 A 座写字楼

邮政编码: 300381

电话: (022) 28451888

传真: (022) 28451615

北京

北京市西城区西直门外大街甲 143 号 凯旋大厦 A 座 2 层

邮政编码: 100086

电话: (010) 68104192

传真: (010) 68104192

渤海证券研究所网址: www.ewww.com.cn