

增持

——维持

日期：2019年7月1日

行业：汽车行业



分析师：黄涵虚

Tel: 021-53686177

E-mail: huanghanxu@shzq.com

SAC 证书编号：S0870518040001

北京、成都等地取消新能源汽车地方补贴

——汽车行业周报

■ 汽车板块一周表现回顾：

上周上证综指下跌 0.77%，深证成指下跌 0.39%，中小板指下跌 0.18%，创业板指下跌 0.81%，沪深 300 指数下跌 0.22%，汽车行业指数下跌 1.56%。细分板块方面，乘用车指数下跌 0.22%，商用载货车指数下跌 1.65%，商用载客车指数下跌 1.69%，汽车零部件指数下跌 2.32%，汽车服务指数下跌 0.58%。个股涨幅较大的有*ST 猛狮(27.69%)、中华控股(10.43%)、星宇股份(7.50%)，跌幅较大的有天成自控(-16.47%)、泉峰汽车(-13.95%)、黎明股份(-12.11%)。

■ 行业最新动态：

- 1、工信部公告取消新能源汽车动力电池白名单；
- 2、财政部等发布《关于继续执行的车辆购置税优惠政策的公告》
- 3、北京、成都取消新能源汽车地方购置补贴；
- 4、苹果收购自动驾驶初创公司 Drive.ai；
- 5、马自达等日本汽车企业投资自动驾驶企业 Monet；
- 6、6月17日-23日全国乘用车日均零售数量为 55208 辆，同比增长 8.7%。

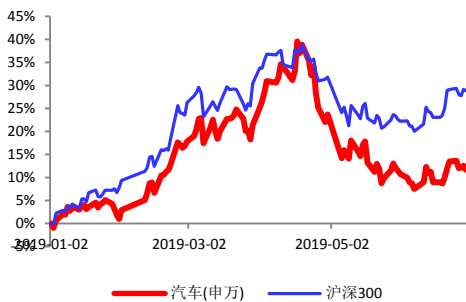
■ 投资建议：

近期受到国六标准实施前国五库存去化影响，乘用车周度零售和批发数据均出现显著好转，六月短期扰动后乘用车销售或将延续逐步企稳改善趋势。建议适当关注各细分行业内产品竞争力较强、业绩具备确定性的相关企业。

■ 风险提示：

汽车销售不及预期的风险；行业政策变化的风险等。

最近 6 个月行业指数与沪深 300 指数比较

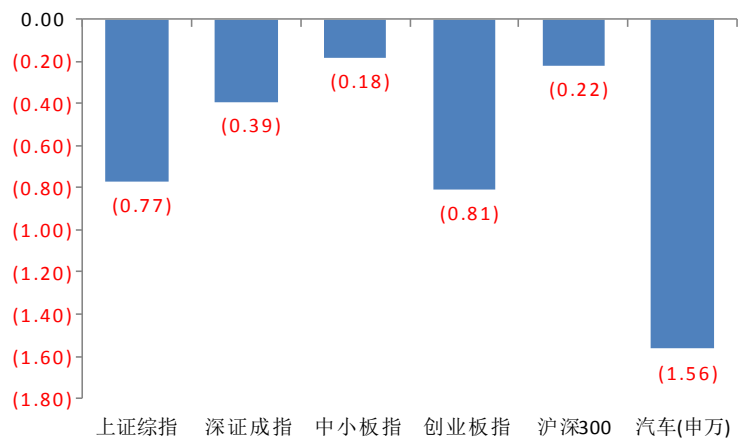


报告编号：QCHYZB-75

一、上周行业回顾

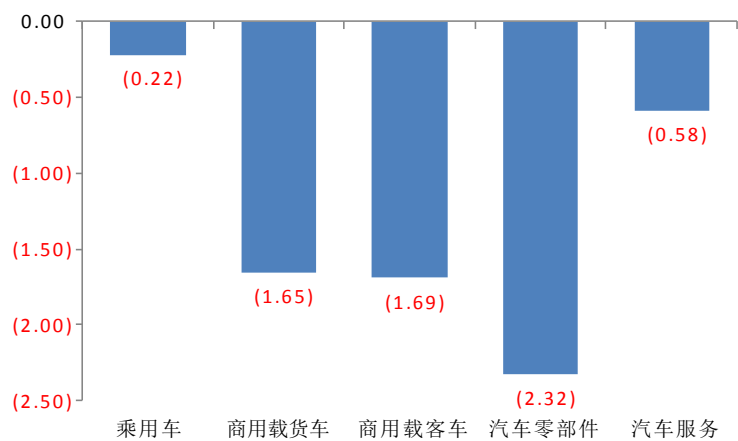
上周上证综指下跌 0.77%，深证成指下跌 0.39%，中小板指下跌 0.18%，创业板指下跌 0.81%，沪深 300 指数下跌 0.22%，汽车行业指数下跌 1.56%。细分板块方面，乘用车指数下跌 0.22%，商用载货车指数下跌 1.65%，商用载客车指数下跌 1.69%，汽车零部件指数下跌 2.32%，汽车服务指数下跌 0.58%。

图 1 上周行业市场表现 (%)



数据来源: Wind 资讯 上海证券研究所

图 2 上周汽车行业细分板块市场表现 (%)

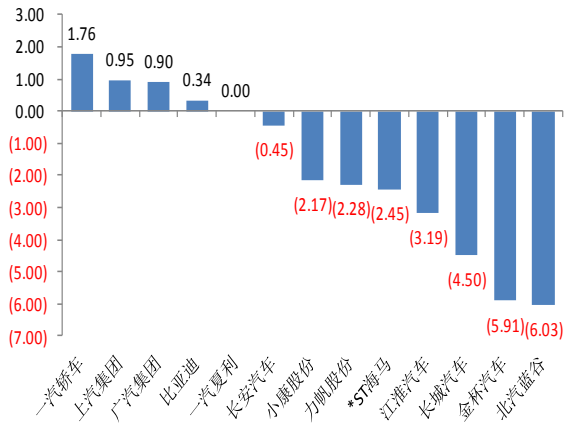


数据来源: Wind 资讯 上海证券研究所

乘用车板块中，涨幅较大的有一汽轿车（1.76%）、上汽集团（0.95%）、广汽集团（0.90%），跌幅较大的有北汽蓝谷（-6.03%）、金杯汽车（-5.91%）、长城汽车（-4.50%）；商用车板块中，涨幅较大的有东风汽车（6.81%），跌幅较大的有曙光股份（-5.03%）、中通客车（-4.82%）、金龙汽车（-4.32%）；汽车零部件板块中涨幅较大的有*ST 猛狮（27.69%）、星宇股份（7.50%）、东风科技（4.20%），跌幅较大的有天成自控（-16.47%）、泉峰汽车（-13.95%）、黎明股份

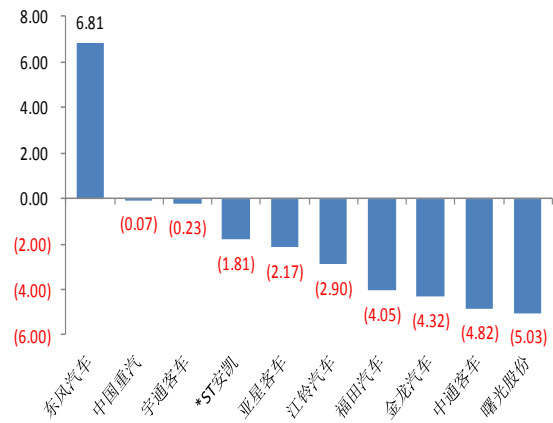
(-12.11%); 汽车服务板块中涨幅较大的有申华控股 (10.43%)、中国汽研(1.50%)、广汇汽车(1.36%), 跌幅较大的有东方时尚(-5.39%)、特力 A (-4.94%)、中国中期 (-4.69%)。

图 3 乘用车板块市场表现 (%)



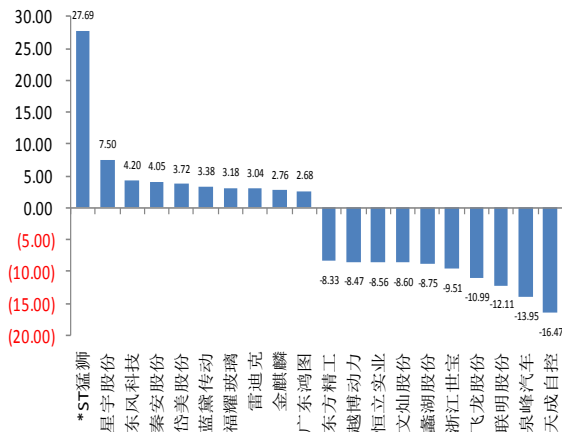
数据来源: Wind 资讯 上海证券研究所

图 4 商用车板块市场表现 (%)



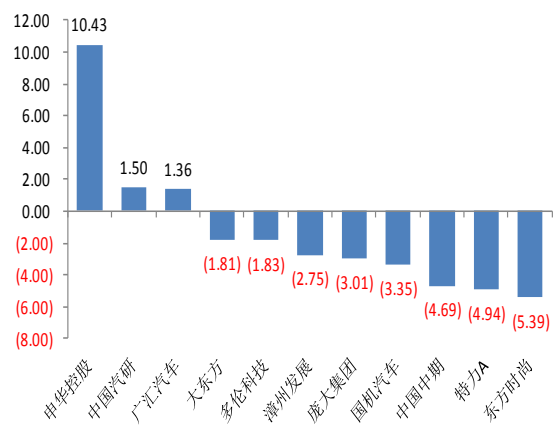
数据来源: Wind 资讯 上海证券研究所

图 5 汽车零部件板块部分公司市场表现 (%)



数据来源: Wind 资讯 上海证券研究所

图 6 汽车服务板块市场表现 (%)



数据来源: Wind 资讯 上海证券研究所

二、近期公司动态

表 1 汽车相关上市公司动态

类型	公司名	代码	事件	内容
	今飞凯达	002863	对外投资	公司于 2019 年 6 月 24 日召开第三届董事会第二十七次会议，审议通过了《关于对外投资设立全资子公司的议案》。本次投资将围绕公司主营业务展开，对公司的长远发展和企业效益将产生积极影响，符合公司战略发展的方向，有利于提高公司经济效益，提升公司的竞争力。
	伯特利	603596	对外投资	为配合公司国内团队进行汽车安全系统相关技术及产品的开发，公司在美国密歇根州设立全资子公司芜湖伯特利美国公司，作为芜湖伯特利的海外研发中心，注册资本 100 万美元，公司已于近期取得了《企业境外投资证书》及《境外投资项目备案通知书》，并于近期完成在美国的相关注册登记。
投资项目	宁德时代	300750	增加投资	根据海外业务发展状况和市场需求的变化，为进一步深化公司全球化战略产业布局，公司第二届董事会第四次会议于 2019 年 6 月 25 日审议通过了《关于对欧洲生产研发基地项目增加投资的议案》，同意扩大对欧洲生产研发基地项目的投资规模，增加后项目投资总额将不超过 18 亿欧元。
	常熟汽饰	603035	对外投资	公司拟与控股子公司常源科技的股东天津华锐源、厚望投资共同出资设立两家新公司，新公司将分别承接常源科技的自动化设备制造业务和检具制造业务并向常源科技购买相应资产。在前述交易完成后，公司拟以自筹资金 186 万元人民币现金收购天津华锐源持有的常源科技 10% 的股权。
	模塑科技	000700	对外投资	江南模塑全资子公司沈阳名华模塑科技有限公司在 2019 年 6 月 25 日正式拿到华晨宝马外饰件新项目订单，该项目从 2022 年开始投产，项目生命周期 5 年。为满足客户的产能需求，公司董事会决定在辽宁省沈阳市投资设立辽宁名华模塑科技有限公司，注册资本为人民币 2,999 万元，项目计划投资总额 50,000 万元。
业务进展	风神股份	600469	委托生产	为促进公司提升生产经营能力，推动产品、市场结构调整，实现企业转型升级，公司已于 2018 年分别与途普贸易（北京）有限公司、Prometeon Tyre Group S.r.l 签订了《委托生产协议》，接受委托生产相关轮胎产品。本次交易公司拟继续接受途普贸易、PTG 的委托，按照其提供的轮胎产品规格，持续地制造并交付轮胎产品。
	万通智控	300643	政府补助	公司自 2019 年 1 月 1 日至 2019 年 6 月 24 日累计获得各项政府补助资金共计 2,144,798.64 元，均为与收益相关的政府补助。按照《企业会计准则第 16 号-政府补助》等有关规定，公司拟将上述政府补助计入其他收益，最终的会计处理仍须以会计师年度审计确认后的结果为准。
其他事项	小康股份	601127	引入投资	公司拟引进重庆金新股权投资基金合伙企业（有限合伙）对全资子公司重庆金康新能源汽车有限公司进行增资，拟增资金额为 9.6 亿元。本次增资将有利于优化公司资本结构，降低公司资产负债率，促进公司长期稳健发展。增资完成后，金康新能源将由全资子公司变为控股子公司。

风神股份	600469	政府补助	<p>公司自 2019 年 1 月 1 日至本公告日累计获得各项政府补助资金共计 484.77 万元，均为与收益相关的政府补助。公司及全资子公司自 2019 年 1 月 1 日至本公告披露日累计获得的各项与收益相关的政府补助资金 484.77 万元中，均与企业日常活动相关并已计入“其他收益”。</p>
广汇汽车	600297	发行可转债	<p>本次发行可转债拟募集资金总额不超过 260,000.00 万元，募集资金扣除发行费用后，将用于门店升级改造项目、信息化建设升级项目和二手车网点建设项目，本次公开发行人转换公司债券实际募集资金（扣除发行费用后的净额）若不能满足上述全部项目资金需要，资金缺口由公司自筹解决。</p>
越博动力	300742	政府补助	<p>公司及全资子公司南京越博电驱动系统有限公司分别于 2019 年 6 月 27 日收到政府补助 2,200,000 元、2019 年 6 月 28 日收到政府补助 18,000,000 元。上述政府补助均为现金形式，与日常经营活动有关，但不具备可持续性。上述补助均为与收益相关，计入“其他收益”会计科目，对当期利润总额影响的金额约为 34,524,430 元。</p>

数据来源: Wind 资讯 上海证券研究所

三、行业近期热点信息

1、工信部公告取消新能源汽车动力电池白名单

6 月 24 日，工信部发布公告称，为进一步贯彻落实党中央、国务院关于转变政府职能和深化“放管服”改革的精神，经研究，决定自 2019 年 6 月 21 日起废止《汽车动力蓄电池行业规范条件》（工业和信息化部公告 2015 年第 22 号），第一、第二、第三、第四批符合规范条件企业目录同时废止。

2、财政部等发布《关于继续执行的车辆购置税优惠政策的公告》

6 月 28 日，财政部、税务总局发布《关于继续执行的车辆购置税优惠政策的公告》。自 2018 年 1 月 1 日至 2020 年 12 月 31 日，对购置新能源汽车免征车辆购置税。

3、北京、成都取消新能源汽车地方购置补贴

6 月 26 日，北京市经济和信息化局、北京市财政局、北京市城市管理委员会、北京市交通委员会发布《关于调整〈北京市推广应用新能源汽车管理办法〉相关内容的通知》。北京市鼓励购买和使用新能源汽车，对纯电动汽车（纯电动公交车、纯电动环卫车、行政事业单位使用财政性资金购买的纯电动汽车除外）按照中央与地方 1:0.5 比例安排市级财政补助。自 6 月 26 日起，取消对纯电动汽车的市级财政补助。燃料电池汽车按照中央与地方 1:0.5 比例安排市级财政补助。

6 月 26 日，成都市经济和信息化局、成都市财政局、成都市科学技术局、成都市发展和改革委员会、成都市公安局交通管理局发布

《关于落实财政部等4部委<关于进一步完善新能源汽车推广应用财政补贴政策的通知>的通知》。从2019年6月26日起，成都市不再对新能源汽车(新能源公交车和燃料电池汽车除外)给予地方购置补贴。

4、苹果收购自动驾驶初创公司 Drive.ai

6月26日，苹果公司证实他们收购了自动驾驶初创公司 Drive.ai，但未披露收购价格。Drive.ai 创立于2015年，总部位于加州硅谷的山景城，主要是利用人工智能来为汽车研发自动驾驶系统，其相关的技术能将汽车改造成自动驾驶汽车。(新闻来源：TechWeb)

5、马自达等日本汽车企业投资自动驾驶企业 Monet

6月28日，马自达汽车、铃木汽车、斯巴鲁、大发汽车、五十铃汽车等五家日本汽车企业宣布将投资于软银和丰田的自动驾驶汽车合资企业莫奈技术(Monet Technologies)公司。莫奈的目标是在日本为自动驾驶汽车提供按需驾驶等服务，计划明年开始在东南亚运营。(新闻来源：TechWeb)

6、6月17日-23日全国乘用车日均零售数量为55208辆，同比增长8.7%

6月26日，乘联会公布2019年6月17日-6月23日厂家周度销量数据，其中全国乘用车日均零售数量为55208辆，去年同期为50782辆，同比增长8.7%；全国乘用车日均批发数量为50465辆，去年同期为50959辆，同比下降1%。

四、投资建议

近期受到国六标准实施前国五库存去化影响，乘用车周度零售和批发数据均出现显著好转，六月短期扰动后乘用车销售或将延续逐步企稳改善趋势。建议适当关注各细分行业内产品竞争力较强、业绩具备确定性的相关企业。

五、风险提示

汽车销售不及预期的风险；行业政策变化的风险等。

分析师承诺

黄涵虚

本人以勤勉尽责的职业态度，独立、客观地出具本报告。本报告依据公开的信息来源，力求清晰、准确地反映分析师的研究观点。此外，本人薪酬的任何部分过去不曾与、现在不与、未来也将不会与本报告中的具体推荐意见或观点直接或间接相关。

公司业务资格说明

本公司具备证券投资咨询业务资格。

投资评级体系与评级定义

股票投资评级：

分析师给出下列评级中的其中一项代表其根据公司基本面及（或）估值预期以报告日起6个月内公司股价相对于同期市场基准沪深300指数表现的看法。

投资评级	定义
增持	股价表现将强于基准指数 20%以上
谨慎增持	股价表现将强于基准指数 10%以上
中性	股价表现将介于基准指数 $\pm 10\%$ 之间
减持	股价表现将弱于基准指数 10%以上

行业投资评级：

分析师给出下列评级中的其中一项代表其根据行业历史基本面及（或）估值对所研究行业以报告日起 12 个月内的基本面和行业指数相对于同期市场基准沪深 300 指数表现的看法。

投资评级	定义
增持	行业基本面看好，行业指数将强于基准指数 5%
中性	行业基本面稳定，行业指数将介于基准指数 $\pm 5\%$
减持	行业基本面看淡，行业指数将弱于基准指数 5%

投资评级说明：

不同证券研究机构采用不同的评级术语及评级标准，投资者应区分不同机构在相同评级名称下的定义差异。本评级体系采用的是相对评级体系。投资者买卖证券的决定取决于个人的实际情况。投资者应阅读整篇报告，以获取比较完整的观点与信息，投资者不应以分析师的投资评级取代个人的分析与判断。

免责声明

本报告中的信息均来源于公开资料，我公司对这些信息的准确性及完整性不做任何保证，也不保证所包含的信息和建议不会发生任何变更。报告中的信息和意见仅供参考，并不构成对所述证券买卖的出价或询价。我公司及其雇员对任何人使用本报告及其内容所引发的任何直接或间接损失概不负责。

在法律允许的情况下，我公司或其关联机构可能会持有报告中提到的公司所发行的证券头寸并进行交易，还可能为这些公司提供或争取提供投资银行或财务顾问服务。

本报告仅向特定客户传送，版权归上海证券有限责任公司所有。未获得上海证券有限责任公司事先书面授权，任何机构和人均不得对本报告进行任何形式的发布、复制、引用或转载。

上海证券有限责任公司对于上述投资评级体系与评级定义和免责声明具有修改权和最终解释权。