

行业周报

机械设备行业双周报 2019 年第 14 期（总第 135 期）

OPEC 延长减产协议，全国最大页岩油油田开工

投资评级 看好
评级变动 维持评级

公司动态：

本报告期机械设备行业指数涨幅为-1.98%，跑输沪深 300 指数（-0.44%）。机械设备三级行业指数涨跌互现，其中仅磨具磨料、楼宇设备上涨，涨幅分别为 5.53%、1.49%。截止到 2019 年 7 月 12 日，机械设备行业 PE（TTM 整体法，剔除负值）为 25.32x（上期末为 26.08x）。

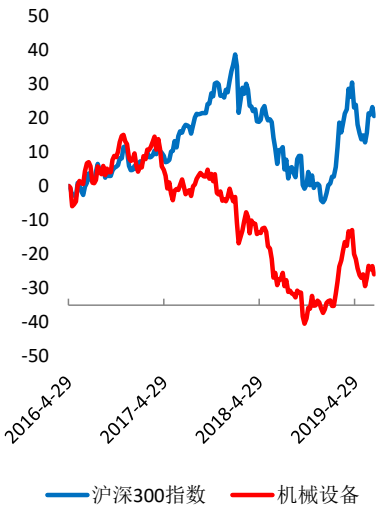
2019 年 7 月 1 日-2019 年 7 月 12 日，两市机械设备行业上市公司股东整体净减持 7.94 亿元，其中 13 家上市公司股东进行共增持 1.90 亿元，21 家上市公司的股东共减持 9.85 亿元。

截止 2019 年 7 月 12 日，我们跟踪的机械设备行业 342 家公司已有 174 家公布 2019 年中报业绩预告，其中略增（47 家）、预增（40 家）、续盈（7 家）、预减（23 家）、首亏（24 家）、扭亏（13 家）、续亏（18 家）、不确定（2 家）。

行业资讯速览：

◆《中国机器人最新统计数据及分析》发布。2019年7月9日，2019中国国际机器人与智能制造发展高峰论坛暨2019“金手指奖”颁奖典礼在上海召开。中国机器人产业联盟理事长、新松公司总裁曲道奎博士出席高峰论坛，并在现场发表《中国机器人最新统计数据及分析》权威报告，报告显示，2018年，中国市场工业机器人消费总量为13.5万台，连续6年成为全球最大的消费市场；但中国市场工业机器人销量首次同比下降，下降3.75%；同时，自主品牌工业机器人销售43555台，同比增长16.2%，外资机器人在华销售91908台，同比下降10.98%；自主品牌机器人在2018年中国工业机器人销售市场中占有率为32.2%，比2017年回升5.5%。（资料来源：新松机器人公众号）

◆新能源汽车大会发布博鳌共识：力争到 2035 年全球新能源汽车市场份额达 50%。2019 年 7 月 2 日，2019 世界新能源汽车大会在海南博鳌开幕，中国电动汽车百人会理事长陈清泰代表本次大会发布博鳌共识，全球汽车产业主要相关方共同提出：力争到 2035 年，全球新能源汽车的市场份额达到 50%，全球汽车产业基本实现电动化转型。（资料来源：上海证券报）



长城国瑞证券研究所

分析师：
黄文忠
huangwenzhong@gwgsc.com
执业证书编号：S0200514120002

联系电话：0592-5169085
地址：厦门市思明区莲前西路 2 号
莲富大厦 17 楼

长城国瑞证券有限公司



◆**OPEC 决定延长减产协议以推升油价。**OPEC（石油输出国组织）2019年7月1日在维也纳举行半年度会议后宣布，将原油减产协议延长9个月至2020年3月底。在全球原油需求增速放缓之际，欧佩克这一决定旨在通过改变供需关系来推升油价。（资料来源：新华网）

◆**全国最大页岩油油田进入开发建设阶段。**2019年6月28日，位于新疆昌吉州吉木萨尔红旗农场的吉木萨尔页岩油联合站举行开工仪式，这标志着全国最大的页岩油油田进入开发建设阶段。据了解，吉木萨尔页岩油油田是新疆油田公司近年来发现的两个10亿吨级大油田之一。2018年5月中石油着眼于保障国家能源安全、支持新疆稳定发展的战略大局，加快吉木萨尔凹陷页岩油整体勘探开发。按照发展规划，吉木萨尔页岩油2021年原油产量将达100万吨，2025年达到200万吨，稳产8年，此举对助力新疆地区5000万吨油气当量上产具有重要意义。（资料来源：全球起重机械网）

投资建议：

OPEC 将原油减产协议延长9个月至2020年3月底，OPEC 这一决定有利于稳定油价。国内保障国家能源安全的战略稳步实施，2019年6月28日，中石油位于新疆昌吉州吉木萨尔红旗农场的吉木萨尔页岩油联合站举行开工仪式，吉木萨尔页岩油油田是新疆油田公司近年来发现的两个10亿吨级大油田之一，该项目开工标志着全国最大的页岩油油田进入开发建设阶段。此外目前已进入上市中报预报、中报披露的时间窗口，油服设备景气度高，建议持续关注油服设备板块。

风险提示：

油气勘探开发节奏放缓。



目 录

| | |
|-----------------------------------|----------|
| 1 行情回顾（2019.7.1-2019.7.12） | 5 |
| 2 行业重要资讯 | 7 |
| 2.1 机器人 | 7 |
| 2.2 锂电设备 | 7 |
| 2.3 油服设备 | 7 |
| 3 公司动态 | 9 |
| 3.1 重点覆盖公司投资要点、评级及盈利预测 | 9 |
| 3.2 机械设备行业上市公司重点公告 | 10 |
| 3.3 机械设备行业上市公司减持情况 | 11 |
| 3.4 机械设备行业上市公司 2019 年中报业绩预告 | 12 |



图目录

| | |
|--|----|
| 图 1: 申万一级行业涨幅 (%) | 5 |
| 图 2: 机械设备申万三级行业指数涨幅 (%) | 5 |
| 图 3: 机械设备行业估值水平走势 (PE, TTM 剔除负值) | 6 |
| 图 4: 机械设备行业 2019 年中报业绩预告类型分布 (单位: 家) | 12 |

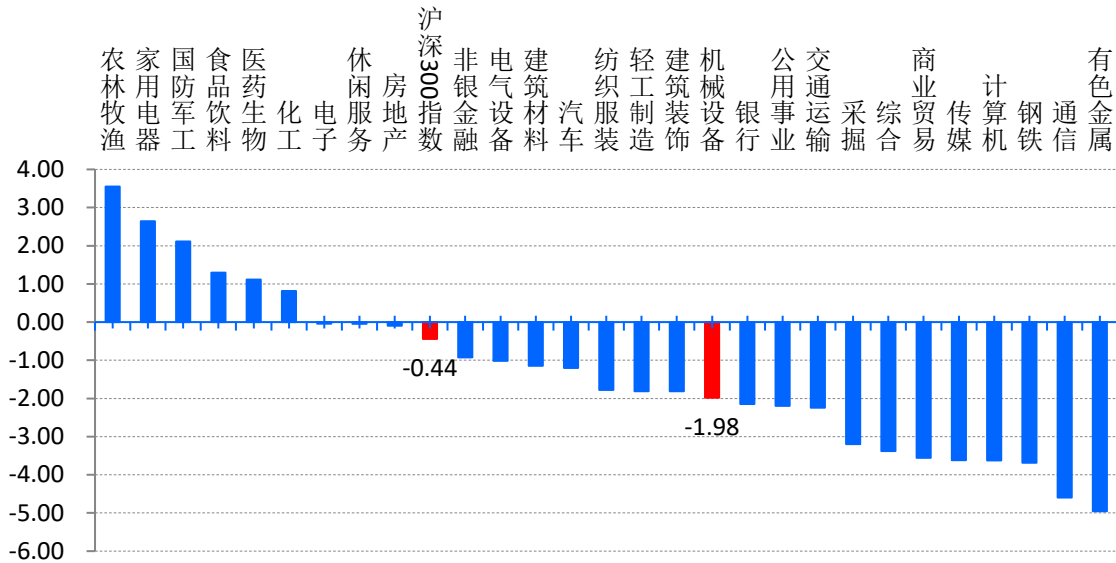
表目录

| | |
|--|----|
| 表 1: 重点覆盖公司投资要点及评级..... | 9 |
| 表 2: 重点覆盖公司盈利预测和估值..... | 10 |
| 表 3: 机械设备行业上市公司重点公告 (本报告期) | 10 |
| 表 4: 机械设备行业上市公司股东减持情况 (2019.7.1-2019.7.12) | 11 |
| 表 5: 机械设备行业 2019 年中报业绩预告..... | 12 |

1 行情回顾 (2019.7.1-2019.7.12)

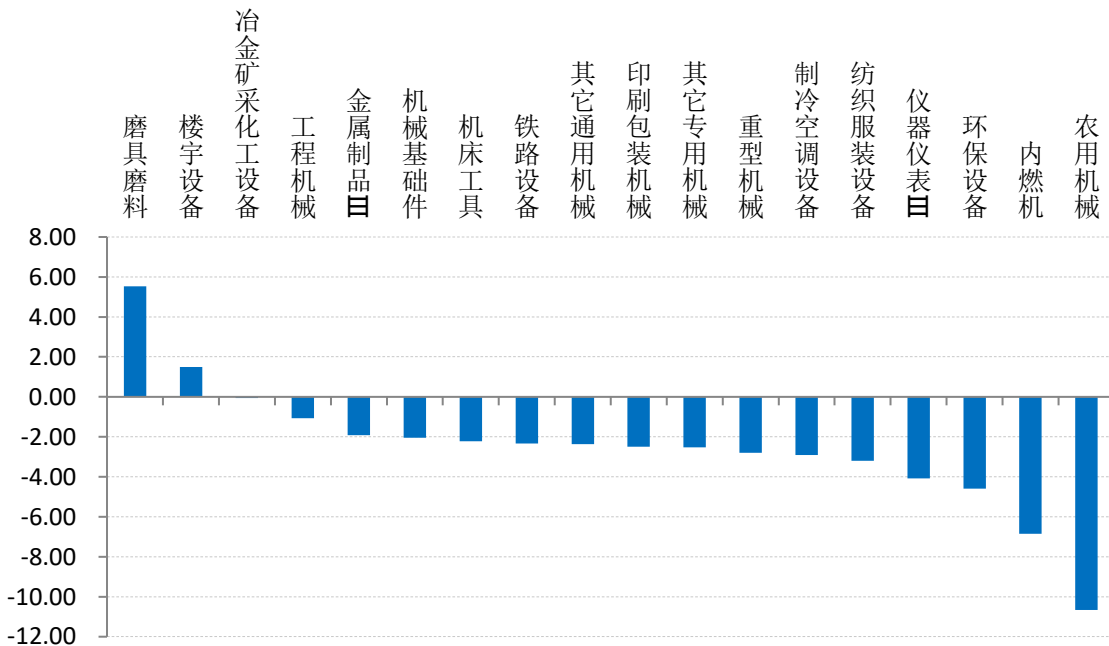
本报告期机械设备行业指数涨幅为-1.98%，跑输沪深300指数(-0.44%)。机械设备三级行业指数涨跌互现，其中仅磨具磨料、楼宇设备上涨，涨幅分别为5.53%、1.49%。截止到2019年7月12日，机械设备行业PE(TTM整体法，剔除负值)为25.32x(上期末为26.08x)。

图 1：申万一级行业涨幅 (%)



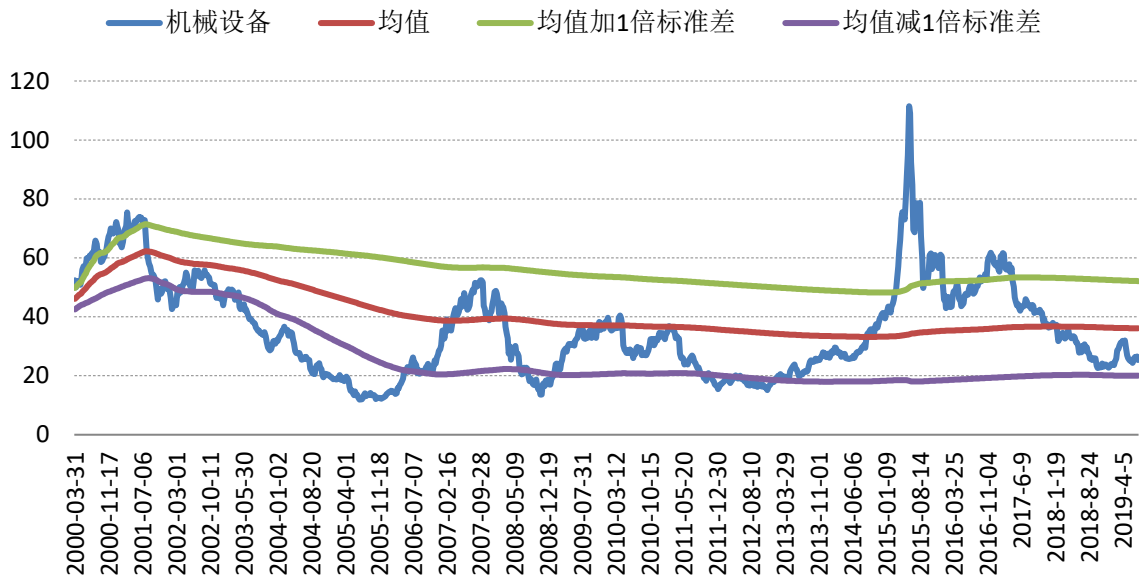
资料来源：Wind、长城国瑞证券研究所

图 2：机械设备申万三级行业指数涨幅 (%)



资料来源：Wind、长城国瑞证券研究所

图 3：机械设备行业估值水平走势（PE，TTM 剔除负值）



资料来源：Wind、长城国瑞证券研究所

2 行业重要资讯

2.1 机器人

◆《中国机器人最新统计数据发布及分析》发布

2019年7月9日,2019中国国际机器人与智能制造发展高峰论坛暨2019“金手指奖”颁奖典礼在上海召开。中国机器人产业联盟理事长、新松公司总裁曲道奎博士出席高峰论坛,并在现场发表《中国机器人最新统计数据发布及分析》权威报告,报告显示,2018年,中国市场工业机器人消费总量为13.5万台,连续6年成为全球最大的消费市场;但中国市场工业机器人销量首次同比下降,下降3.75%;同时,自主品牌工业机器人销售43555台,同比增长16.2%,外资机器人在华销售91908台,同比下降10.98%;自主品牌机器人在2018年中国工业机器人销售市场中占有率为32.2%,比2017年回升5.5%。(资料来源:新松机器人公众号)

2.2 锂电设备

◆新能源汽车大会发布博鳌共识:力争到2035年全球新能源汽车市场份额达50%

2019年7月2日,2019世界新能源汽车大会在海南博鳌开幕,中国电动汽车百人会理事长陈清泰代表本次大会发布博鳌共识,全球汽车产业主要相关方共同提出:力争到2035年,全球新能源汽车的市场份额达到50%,全球汽车产业基本实现电动化转型。(资料来源:上海证券报)

2.3 油服设备

◆OPEC决定延长减产协议以推升油价

OPEC(石油输出国组织)2019年7月1日在维也纳举行半年度会议后宣布,将原油减产协议延长9个月至2020年3月底。在全球原油需求增速放缓之际,欧佩克这一决定旨在通过改变供需关系来推升油价。(资料来源:新华网)

◆全国最大页岩油油田进入开发建设阶段

2019年6月28日,位于新疆昌吉州吉木萨尔红旗农场的吉木萨尔页岩油联合站举行开工仪式,这标志着全国最大的页岩油油田进入开发建设阶段。

据了解,吉木萨尔页岩油油田是新疆油田公司近年来发现的两个10亿吨级大油田之一。2018年5月中石油着眼于保障国家能源安全、支持新疆稳定发展的战略大局,加快吉木萨尔四

陷页岩油整体勘探开发。按照发展规划，吉木萨尔页岩油 2021 年原油产量将达 100 万吨，2025 年达到 200 万吨，稳产 8 年，此举对助力新疆地区 5000 万吨油气当量上产具有重要意义。

据页岩油联合站承建单位 CPECC 中油(新疆)石油工程有限公司新疆油建分公司项目经理梁志荣介绍：项目主要包括新建页岩油联合站、吉祥联合站扩建、北三台油库扩建、外部管道以及供配电、仪表自动化、给排水、暖通、站内道路等配套设施页岩油联合站主要建设内容及功能为：油气分离器及原油脱水系统、压裂返排液处理系统、原油外输系统、伴生气处理系统等 4 大处理功能及配套设施及公用工程。该工程计划 2020 年 6 月 30 日建成投产，一期投产 100 万吨。（资料来源：全球起重机械网）

◆自然资源部：2018 年我国新增石油与天然气产量稳中有增

上证报中国证券网讯 据自然资源部 7 月 15 日发布的《全国石油天然气资源勘查开采情况通报（2018 年度）》显示，2018 年，国际油价宽幅震荡走高，油气行业回暖。全国油气资源勘查开采投资持续回升，实物工作量增长较快。油气勘查发现势头良好，油气探明储量止跌回升，新增一个亿吨级油田、三个千亿方级气田、一个千亿方级页岩气田。油气开采呈现“油稳气升”态势，石油产量保持基本稳定，天然气产量较快增长。油气勘查开采管理体制改革稳步推进，油气地质调查工作取得重要进展。2018 年全国油气（包括石油、天然气、页岩气、煤层气和天然气水合物）勘查与开采投资分别为 636.58 亿元和 2031.06 亿元，同比增长 8.9% 和 24.7%。（资料来源：上海证券报）

3 公司动态

3.1 重点覆盖公司投资要点、评级及盈利预测

表 1：重点覆盖公司投资要点及评级

| 公司简称 | 投资评级 | 投资要点 |
|------|------|---|
| 机器人 | 增持 | 我们预计公司 2019-2021 年的归母净利润分别为 5.57 亿元、7.88 亿元和 8.89 亿元，对应 EPS 分别为 0.36 元、0.50 元和 0.57 元。2019-2021 年，当前股价对应 P/E 分别为 55 倍、40 倍和 35 倍。考虑物流与仓储业务维持快速增长，半导体开启新征程，韩国新盛 FA 公司业绩贡献可期，我们维持其“增持”投资评级。 |
| 诚益通 | 增持 | 我们更新了公司 2019、2020 年的业绩预测，并新增了 2021 年的业绩预测，我们预计公司 2019-2021 年的归母净利润分别为 1.19(前值 1.40)/1.37(前值 1.54)/1.54 亿元，对应 EPS 分别为 0.44/0.50/0.57 元，对应 P/E 分别为 26/23/20 倍。考虑到公司客户群体稳定，订单持续增加，子公司龙之杰和博日鸿均顺利完成 2018 年业绩承诺，公司控股金安药机和施瑞医疗进军中药和孕产器械市场，研发投入同比提升较大，知识产权成果丰硕，我们维持其“增持”评级。 |
| 拓斯达 | 买入 | 我们更新了公司 2019 年、2020 年业绩预测数据，新增 2021 年业绩预测，预计公司 2019-2021 年的净利润分别为 2.24(前值 2.76)/2.85(前值 3.46)/3.49 亿元，EPS 分别为 1.72/2.19/2.67 元，对应 P/E 分别为 25/20/16 倍。考虑公司掌握工业机器人核心控制技术 & 视觉算法，收入快速增长，目前估值较低，我们将维持其“买入”投资评级。 |
| 英维克 | 增持 | 我们更新了公司 2019 年、2020 年业绩预测数据，预计公司 2019-2021 年的净利润分别为 1.40(前值 1.61)/1.86(前值 1.88)/2.30 元亿元，EPS 分别为 0.65/0.86/1.06 元，对应 P/E 分别为 31/24/19 倍。大规模云计算数据中心新建需求旺盛，机房温控节能产品稳定增长；5G 网络建设启动，机柜温控节能产品有望迎来新一轮高增长周期；上海科泰顺利完成业绩承诺，经营情况符合预期，我们维持其“增持”投资评级。 |
| 赢合科技 | 买入 | 我们更新了公司盈利预测，预计公司 2019/2020/2021 年归属于母公司所有者的净利润为 4.20(前值 4.57)/6.65(前值 6.29)/7.92 亿元，对应 EPS 为 1.12/1.77/2.11 元，对应 P/E 为 24/15/13 倍。公司进入一流电池厂商供应链体系，客户结构优化，经营质量持续改善，目前估值较低，我们维持其“买入”投资评级。 |
| 杰克股份 | 买入 | 我们预计公司 2019-2021 年的净利润分别为 5.53/7.79/8.72 亿元，EPS 分别为 1.80/2.53/2.84 元，对应 P/E 分别为 24/17/15 倍。考虑公司为全球缝制机械行业中产销量规模最大的企业，市场竞争格局头部效应显著，强者恒强，估值相对较低，我们维持其“买入”评级。 |
| 艾迪精密 | 买入 | 我们预计公司 2019-2021 年的净利润分别为 3.25/4.43/5.59 亿元，EPS 分别为 0.84/1.15/1.45 元，当前股价对应 P/E 分别为 25/18/14 倍。考虑破碎锤行业市场需求量未来有着稳定的增长空间，液压件国产替代空间广阔，我们首次覆盖给予其“买入”投资评级。 |

资料来源：Wind、长城国瑞证券研究所

注：标红为本报告期更新，投资要点中估值为报告发布时点估值。

表 2：重点覆盖公司盈利预测和估值

| 行业分类 | 公司名称 | 股价（元） | | | | EPS（元） | | | PE（倍） | | |
|--------|------|-----------|-------|-------|-------|--------|-------|-------|-------|-------|-------|
| | | 2019/7/12 | 2018A | 2019E | 2020E | 2018A | 2019E | 2020E | 2018A | 2019E | 2020E |
| 其它通用机械 | 机器人 | 15.13 | 0.29 | 0.36 | 0.50 | 52.17 | 42.03 | 30.26 | | | |
| | 诚益通 | 8.91 | 0.38 | 0.44 | 0.50 | 23.45 | 20.25 | 17.82 | | | |
| | 拓斯达 | 35.13 | 1.32 | 1.72 | 2.19 | 26.61 | 20.42 | 16.04 | | | |
| 其它专用机械 | 英维克 | 15.90 | 0.50 | 0.65 | 0.87 | 31.80 | 24.46 | 18.28 | | | |
| | 赢合科技 | 24.83 | 0.86 | 1.12 | 1.77 | 28.87 | 22.17 | 14.03 | | | |
| | 杰克股份 | 19.18 | 1.48 | 1.80 | 2.53 | 12.96 | 10.66 | 7.58 | | | |
| | 艾迪精密 | 25.15 | 0.86 | 0.84 | 1.15 | 29.24 | 29.94 | 21.87 | | | |

资料来源：Wind、长城国瑞证券研究所

注：标红为本报告期更新

3.2 机械设备行业上市公司重点公告

表 3：机械设备行业上市公司重点公告（本报告期）

| 公司 | 主要内容 |
|------|--|
| 星云股份 | 公司及分公司、子公司（含全资、控股子公司），自 2019 年 1 月 1 日至 2019 年 7 月 13 日累计各项政府补助资金共计人民币 4,735,915.65 元（已实际到账金额为人民币 2,526,208.05 元），其中增值税即征即退政府补助资金为人民币 2,438,715.65 元（已实际到账金额为人民币 229,008.05 元），政府科研项目补助资金及其它政府补助资金为人民币 2,297,200.00 元。 |
| 劲拓股份 | 公司近日与绵阳京东方就其采购公司 D-Lami 贴合设备的事项签署了《设备采购合同》，合同金额为人民币 8,136 万元。 |
| 捷佳伟创 | 公司及子公司自 2019 年 1 月至 6 月累计获得的各项政府补助共计人民币 32,751,864.82 元，均与收益相关，其中软件产品增值税即征即退政府补助资金为人民币 25,472,898.51 元。 |
| 智云股份 | 公司全资子公司深圳市鑫三力近日收到中国电子进出口有限公司送达的《中标通知书》，确认鑫三力中标“绵阳京东方第 6 代 AMOLED（柔性）生产线项目，中标金额 75,574,400 元。 |
| 惠博普 | 公司收到 PETRONAS Carigali Iraq Holding B.V.发来的《授标函》，确认公司为伊拉克 Garraf 油田水处理 EPCC 项目的中标单位。近日公司收到了与 PCIHBV 签订的该项目《工程总承包合同》，合同金额为 31,750,000 美元（约合人民币 2.19 亿元）。 |
| 上柴股份 | 公司收到上海市经济和信息化委员会《关于下达 2019 年上海市产业转型升级发展专项资金（技术改造）第一批项目计划的通知》（沪经信投[2019]417 号）及政府补助资金 1,030 万元。 |
| 汇中股份 | 公司自 2019 年 1 月 1 日至 2019 年 7 月 2 日累计获得政府补助资金共计 846.48 万元人民币。 |

资料来源：Wind、长城国瑞证券研究所

3.3 机械设备行业上市公司减持情况

2019年7月1日-2019年7月12日，两市机械设备行业上市公司股东整体净减持7.94亿元，其中13家上市公司股东进行共增持1.90亿元，21家上市公司的股东共减持9.85亿元。

表4：机械设备行业上市公司股东减持情况（2019.7.1-2019.7.12）

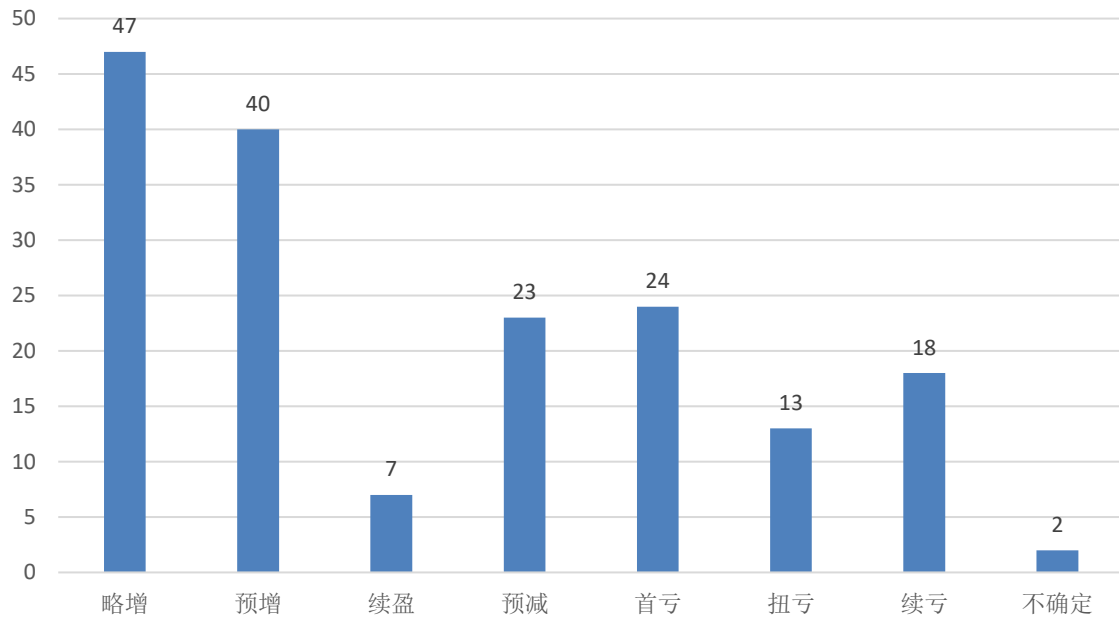
| 序号 | 代码 | 证券简称 | 变动次数 | 涉及股东人数 | 总变动方向 | 净买入股份数合计(万股) | 增减仓参考市值(万元) |
|----|-----------|------|------|--------|-------|--------------|-------------|
| 1 | 002691.SZ | 冀凯股份 | 1 | 1 | 增持 | 39.37 | 260.99 |
| 2 | 300720.SZ | 海川智能 | 1 | 1 | 增持 | 0.20 | 3.23 |
| 3 | 002685.SZ | 华东重机 | 3 | 1 | 增持 | 147.71 | 830.01 |
| 4 | 300486.SZ | 东杰智能 | 1 | 1 | 增持 | 0.37 | 4.81 |
| 5 | 300515.SZ | 三德科技 | 1 | 1 | 增持 | 0.20 | 1.97 |
| 6 | 002520.SZ | 日发精机 | 2 | 1 | 增持 | 201.88 | 1,354.47 |
| 7 | 300161.SZ | 华中数控 | 9 | 2 | 增持 | 863.83 | 13,636.92 |
| 8 | 002158.SZ | 汉钟精机 | 1 | 1 | 增持 | 0.09 | 0.77 |
| 9 | 002621.SZ | 美吉姆 | 9 | 3 | 增持 | 129.20 | 1,905.76 |
| 10 | 000157.SZ | 中联重科 | 1 | 1 | 增持 | 0.10 | 0.59 |
| 11 | 603076.SH | 乐惠国际 | 2 | 1 | 增持 | 5.00 | 124.87 |
| 12 | 603311.SH | 金海环境 | 1 | 1 | 增持 | 45.61 | 478.02 |
| 13 | 002192.SZ | 融捷股份 | 1 | 1 | 增持 | 21.33 | 438.73 |
| 14 | 002833.SZ | 弘亚数控 | 1 | 1 | 减持 | -268.00 | -9,769.69 |
| 15 | 002819.SZ | 东方中科 | 8 | 1 | 减持 | -54.60 | -1,074.54 |
| 16 | 002367.SZ | 康力电梯 | 1 | 1 | 减持 | -0.80 | -6.63 |
| 17 | 000976.SZ | 华铁股份 | 6 | 2 | 减持 | -2,785.60 | -16,102.23 |
| 18 | 002426.SZ | 胜利精密 | 11 | 2 | 减持 | -54.69 | -138.16 |
| 19 | 002529.SZ | 海源复材 | 2 | 1 | 减持 | -150.00 | -1,229.57 |
| 20 | 002438.SZ | 江苏神通 | 18 | 4 | 减持 | -920.88 | -6,734.00 |
| 21 | 300103.SZ | 达刚路机 | 2 | 1 | 减持 | -0.76 | -8.25 |
| 22 | 603611.SH | 诺力股份 | 8 | 4 | 减持 | -49.34 | -856.54 |
| 23 | 603012.SH | 创力集团 | 4 | 1 | 减持 | -636.56 | -6,990.70 |
| 24 | 300667.SZ | 必创科技 | 2 | 1 | 减持 | -87.00 | -2,439.88 |
| 25 | 603789.SH | 星光农机 | 58 | 4 | 减持 | -1,040.00 | -13,737.08 |
| 26 | 603690.SH | 至纯科技 | 2 | 2 | 减持 | -578.05 | -10,456.54 |
| 27 | 603667.SH | 五洲新春 | 1 | 1 | 减持 | -292.30 | -2,687.31 |
| 28 | 300551.SZ | 古鳌科技 | 1 | 1 | 减持 | -2.62 | -44.54 |
| 29 | 300210.SZ | 森远股份 | 1 | 1 | 减持 | -1.50 | -9.37 |
| 30 | 300173.SZ | 智慧松德 | 3 | 1 | 减持 | -586.15 | -2,926.85 |
| 31 | 300151.SZ | 昌红科技 | 1 | 1 | 减持 | -127.91 | -827.60 |
| 32 | 300385.SZ | 雪浪环境 | 2 | 1 | 减持 | -11.21 | -239.12 |
| 33 | 300472.SZ | 新元科技 | 1 | 1 | 减持 | -82.00 | -1,771.28 |
| 34 | 300441.SZ | 鲍斯股份 | 18 | 2 | 减持 | -2,517.51 | -20,410.83 |

资料来源：Wind、长城国瑞证券研究所

3.4 机械设备行业上市公司 2019 年中报业绩预告

截止 2019 年 7 月 12 日，我们跟踪的机械设备行业 342 家公司已有 174 家公布 2019 年中报业绩预告，其中略增（47 家）、预增（40 家）、续盈（7 家）、预减（23 家）、首亏（24 家）、扭亏（13 家）、续亏（18 家）、不确定（2 家）。

图 4：机械设备行业 2019 年中报业绩预告类型分布（单位：家）



资料来源：Wind、长城国瑞证券研究所

表 5：机械设备行业 2019 年中报业绩预告

| 证券代码 | 证券简称 | 2018 年中报净利润 (百万元) | 2019 年中报业绩预告 | | |
|-----------|------|----------------------|--------------|---------------------|---------------------|
| | | | 预告类型 | 归母净利润同比增长 下限 (%) | 归母净利润同比增长 上限 (%) |
| 000530.SZ | 大冷股份 | 59.02 | 预增 | 52 | 69 |
| 000425.SZ | 徐工机械 | 1104.03 | 预增 | 90 | 117 |
| 000777.SZ | 中核科技 | 27.83 | 预增 | 50 | 59 |
| 000811.SZ | 烟台冰轮 | 109.84 | 预增 | 73 | 109 |
| 000837.SZ | 秦川机床 | 3.90 | 预增 | 15 | 67 |
| 000925.SZ | 众合科技 | 16.38 | 预增 | 47 | 65 |
| 000923.SZ | 河北宣工 | 57.60 | 预增 | 282 | 308 |
| 000099.SZ | 中信海直 | 42.77 | 预增 | 105 | 120 |
| 000157.SZ | 中联重科 | 864.22 | 预增 | 172 | 212 |
| 002011.SZ | 盾安环境 | 54.85 | 预增 | 666 | 848 |
| 002046.SZ | 轴研科技 | 22.71 | 预增 | 32 | 76 |
| 002278.SZ | 神开股份 | 7.65 | 预增 | 85 | 135 |
| 300035.SZ | 中科电气 | 50.63 | 预增 | 35 | 65 |
| 002353.SZ | 杰瑞股份 | 185.26 | 预增 | 150 | 180 |
| 002367.SZ | 康力电梯 | 40.54 | 预增 | 140 | 160 |

| | | | | | |
|-----------|-------|--------|----|------|-----|
| 002438.SZ | 江苏神通 | 40.24 | 预增 | 90 | 130 |
| 300092.SZ | 科新机电 | 6.43 | 预增 | 211 | 239 |
| 300112.SZ | 万讯自控 | 15.10 | 预增 | 40 | 60 |
| 002487.SZ | 大金重工 | 20.62 | 预增 | 150 | 200 |
| 002514.SZ | 宝馨科技 | 46.61 | 预增 | 10 | 60 |
| 002526.SZ | 山东矿机 | 74.33 | 预增 | 48 | 82 |
| 300179.SZ | 四方达 | 34.48 | 预增 | 42 | 51 |
| 002552.SZ | 宝鼎科技 | 22.56 | 预增 | 99 | 144 |
| 300259.SZ | 新天科技 | 58.57 | 预增 | 30 | 60 |
| 002621.SZ | 三垒股份 | 7.59 | 预增 | 300 | 350 |
| 300276.SZ | 三丰智能 | 41.58 | 预增 | 228 | 258 |
| 002698.SZ | 博实股份 | 81.36 | 预增 | 80 | 120 |
| 300354.SZ | 东华测试 | 1.02 | 预增 | 90 | 110 |
| 300385.SZ | 雪浪环境 | 37.21 | 预增 | 60 | 89 |
| 300402.SZ | 宝色股份 | 2.42 | 预增 | 393 | 422 |
| 300417.SZ | 南华仪器 | 14.73 | 预增 | 403 | 430 |
| 300420.SZ | 五洋科技 | 55.19 | 预增 | 45 | 70 |
| 300472.SZ | 新元科技 | 14.67 | 预增 | 26 | 56 |
| 002760.SZ | 凤形股份 | 10.31 | 预增 | 172 | 201 |
| 300483.SZ | 沃施股份 | 6.71 | 预增 | | |
| 002796.SZ | 世嘉科技 | 13.40 | 预增 | 300 | 400 |
| 002819.SZ | 东方中科 | 10.92 | 预增 | 150 | 180 |
| 300572.SZ | 安车检测 | 59.87 | 预增 | 77 | 100 |
| 603966.SH | 法兰泰克 | 26.71 | 预增 | 50 | 65 |
| 300776.SZ | 帝尔激光 | 76.24 | 预增 | 90 | 133 |
| 000856.SZ | *ST冀装 | 20.80 | 预减 | -52 | -38 |
| 002366.SZ | 台海核电 | 436.87 | 预减 | -73 | -66 |
| 002535.SZ | 林州重机 | 65.91 | 预减 | -94 | -91 |
| 300164.SZ | 通源石油 | 65.72 | 预减 | -57 | -47 |
| 300201.SZ | 海伦哲 | 21.61 | 预减 | -72 | -44 |
| 300222.SZ | 科大智能 | 115.50 | 预减 | -65 | -50 |
| 300281.SZ | 金明精机 | 31.93 | 预减 | -90 | -60 |
| 300307.SZ | 慈星股份 | 133.67 | 预减 | -55 | -40 |
| 002685.SZ | 华东重机 | 252.13 | 预减 | -60 | -48 |
| 002686.SZ | 亿利达 | 72.67 | 预减 | -80 | -70 |
| 300358.SZ | 楚天科技 | 51.70 | 预减 | -55 | -45 |
| 300400.SZ | 劲拓股份 | 51.83 | 预减 | -96 | -77 |
| 300411.SZ | 金盾股份 | 44.61 | 预减 | -90 | -70 |
| 300410.SZ | 正业科技 | 114.78 | 预减 | -70 | -43 |
| 300461.SZ | 田中精机 | 39.55 | 预减 | -65 | -35 |
| 300503.SZ | 昊志机电 | 32.02 | 预减 | | |
| 300512.SZ | 中亚股份 | 98.69 | 预减 | -55 | -25 |
| 300604.SZ | 长川科技 | 25.01 | 预减 | -100 | -90 |

| | | | | | |
|-----------|------|---------|----|-------|-------|
| 300554.SZ | 三超新材 | 65.57 | 预减 | -95 | -85 |
| 300648.SZ | 星云股份 | 15.94 | 预减 | -95 | -85 |
| 002890.SZ | 弘宇股份 | 24.05 | 预减 | -90 | -60 |
| 002896.SZ | 中大力德 | 36.07 | 预减 | -55 | -35 |
| 002943.SZ | 宇晶股份 | 66.11 | 预减 | -67 | -63 |
| 300257.SZ | 开山股份 | 53.81 | 续盈 | -10 | 10 |
| 002639.SZ | 雪人股份 | 10.82 | 续盈 | -26 | 11 |
| 300280.SZ | 南通锻压 | 32.97 | 续盈 | -9 | 6 |
| 300349.SZ | 金卡智能 | 207.52 | 续盈 | -15 | 15 |
| 300430.SZ | 诚益通 | 48.24 | 续盈 | -10 | 10 |
| 300509.SZ | 新美星 | 23.55 | 续盈 | -2 | 19 |
| 300720.SZ | 海川智能 | 15.58 | 续盈 | -18 | 10 |
| 000816.SZ | 智慧农业 | -78.64 | 续亏 | 68 | 75 |
| 600302.SH | 标准股份 | -27.07 | 续亏 | | |
| 600501.SH | 航天晨光 | -8.31 | 续亏 | | |
| 002122.SZ | 天马股份 | -99.08 | 续亏 | -248 | -132 |
| 002192.SZ | 融捷股份 | -3.14 | 续亏 | -824 | -665 |
| 002248.SZ | 华东数控 | -111.78 | 续亏 | 60 | 78 |
| 300004.SZ | 南风股份 | -16.08 | 续亏 | 28 | 60 |
| 002337.SZ | 赛象科技 | -28.34 | 续亏 | -18 | 64 |
| 300084.SZ | 海默科技 | -26.97 | 续亏 | -15 | 4 |
| 300161.SZ | 华中数控 | -48.97 | 续亏 | 78 | 88 |
| 300216.SZ | 千山药机 | -208.15 | 续亏 | | |
| 002629.SZ | 仁智油服 | -7.10 | 续亏 | 30 | 58 |
| 002633.SZ | 申科股份 | -3.10 | 续亏 | -45 | 3 |
| 002689.SZ | 远大智能 | -19.31 | 续亏 | -140 | -120 |
| 300362.SZ | 天翔环境 | -127.03 | 续亏 | | |
| 300471.SZ | 厚普股份 | -76.72 | 续亏 | 71 | 78 |
| 603029.SH | 天鹤股份 | -6.82 | 续亏 | | |
| 300557.SZ | 理工光科 | -19.83 | 续亏 | | |
| 000595.SZ | 宝塔实业 | 5.65 | 首亏 | -1516 | -1162 |
| 000410.SZ | 沈阳机床 | 25.25 | 首亏 | -5843 | -4457 |
| 002006.SZ | 精功科技 | 31.48 | 首亏 | -275 | -243 |
| 002021.SZ | 中捷资源 | 27.58 | 首亏 | -227 | -173 |
| 002147.SZ | 新光圆成 | 151.95 | 首亏 | -192 | -166 |
| 002209.SZ | 达意隆 | 2.77 | 首亏 | -822 | -100 |
| 002426.SZ | 胜利精密 | 323.64 | 首亏 | -151 | -143 |
| 300080.SZ | 易成新能 | 78.32 | 首亏 | -132 | -126 |
| 300097.SZ | 智云股份 | 83.50 | 首亏 | -183 | -177 |
| 300099.SZ | 尤洛卡 | 22.11 | 首亏 | -154 | -136 |
| 002480.SZ | 新筑股份 | 24.96 | 首亏 | -400 | -340 |
| 002499.SZ | 科林环保 | 28.19 | 首亏 | -185 | -167 |
| 002509.SZ | 天广消防 | 244.41 | 首亏 | -137 | -123 |

| | | | | | |
|-----------|-------|----------|----|-------|-------|
| 002529.SZ | 海源机械 | 26.18 | 首亏 | -241 | -211 |
| 300157.SZ | 恒泰艾普 | 43.02 | 首亏 | -146 | -135 |
| 300210.SZ | 森远股份 | 27.49 | 首亏 | -227 | -209 |
| 002613.SZ | 北玻股份 | 76.17 | 首亏 | -111 | -106 |
| 300278.SZ | 华昌达 | 23.68 | 首亏 | | |
| 002786.SZ | 银宝山新 | 4.33 | 首亏 | -1834 | -1603 |
| 002816.SZ | 和科达 | 7.08 | 首亏 | -227 | -185 |
| 300629.SZ | 新劲刚 | 7.67 | 首亏 | -191 | -165 |
| 002774.SZ | 快意电梯 | 13.02 | 首亏 | -161 | -123 |
| 300700.SZ | 岱勒新材 | 48.13 | 首亏 | | |
| 002903.SZ | 宇环数控 | 30.73 | 首亏 | -142 | -124 |
| 000852.SZ | 石化机械 | -82.89 | 扭亏 | 124 | 128 |
| 002132.SZ | 恒星科技 | -39.38 | 扭亏 | 214 | 265 |
| 002164.SZ | 宁波东力 | -3147.03 | 扭亏 | 102 | 102 |
| 002204.SZ | 大连重工 | -46.77 | 扭亏 | 111 | 143 |
| 002272.SZ | 川润股份 | -17.48 | 扭亏 | 317 | 426 |
| 002423.SZ | *ST中特 | -45.60 | 扭亏 | 1153 | 1372 |
| 300126.SZ | 锐奇股份 | -15.86 | 扭亏 | | |
| 300228.SZ | 富瑞特装 | -27.46 | 扭亏 | 118 | 129 |
| 300345.SZ | 红宇新材 | -2.98 | 扭亏 | 285 | 340 |
| 300370.SZ | 安控科技 | -26.00 | 扭亏 | 108 | 115 |
| 603111.SH | 康尼机电 | -607.89 | 扭亏 | | |
| 300442.SZ | 普丽盛 | -13.45 | 扭亏 | 211 | 249 |
| 300464.SZ | 星徽精密 | -6.57 | 扭亏 | 982 | 1058 |
| 600984.SH | 建设机械 | 59.24 | 略增 | | |
| 002097.SZ | 山河智能 | 299.53 | 略增 | 0 | 10 |
| 601002.SH | 晋亿实业 | 60.07 | 略增 | | |
| 300007.SZ | 汉威电子 | 66.68 | 略增 | 25 | 35 |
| 300024.SZ | 机器人 | 212.84 | 略增 | 0 | 10 |
| 002342.SZ | 巨力索具 | 13.15 | 略增 | 0 | 20 |
| 300066.SZ | 三川智慧 | 41.69 | 略增 | 30 | 50 |
| 002444.SZ | 巨星科技 | 320.25 | 略增 | 30 | 50 |
| 300095.SZ | 华伍股份 | 24.51 | 略增 | 20 | 40 |
| 300114.SZ | 中航电测 | 90.92 | 略增 | 20 | 40 |
| 002520.SZ | 日发精机 | 51.19 | 略增 | 3 | 21 |
| 300151.SZ | 昌红科技 | 23.67 | 略增 | 10 | 40 |
| 300154.SZ | 瑞凌股份 | 57.95 | 略增 | 0 | 10 |
| 300165.SZ | 天瑞仪器 | 23.00 | 略增 | 15 | 35 |
| 300193.SZ | 佳士科技 | 86.34 | 略增 | 20 | 30 |
| 300260.SZ | 新莱应材 | 22.17 | 略增 | 22 | 49 |
| 300275.SZ | 梅安森 | 12.14 | 略增 | 7 | 36 |
| 300293.SZ | 蓝英装备 | 11.63 | 略增 | 0 | 30 |
| 300341.SZ | 麦迪电气 | 47.45 | 略增 | 0 | 20 |

| | | | | | |
|-----------|------|--------|----|-----|-----|
| 300371.SZ | 汇中股份 | 20.75 | 略增 | 15 | 35 |
| 300382.SZ | 斯莱克 | 55.56 | 略增 | 5 | 30 |
| 300416.SZ | 苏试试验 | 29.88 | 略增 | 0 | 30 |
| 300415.SZ | 伊之密 | 121.57 | 略增 | 5 | 10 |
| 300435.SZ | 中泰股份 | 39.89 | 略增 | 0 | 15 |
| 300445.SZ | 康斯特 | 28.89 | 略增 | 15 | 35 |
| 300457.SZ | 赢合科技 | 170.02 | 略增 | 0 | 30 |
| 300450.SZ | 先导智能 | 326.89 | 略增 | 10 | 30 |
| 002757.SZ | 南兴装备 | 79.43 | 略增 | 25 | 35 |
| 300470.SZ | 日机密封 | 73.76 | 略增 | 33 | 45 |
| 300488.SZ | 恒锋工具 | 57.68 | 略增 | 0 | 20 |
| 300480.SZ | 光力科技 | 19.33 | 略增 | 10 | 30 |
| 300499.SZ | 高澜股份 | 18.34 | 略增 | 31 | 42 |
| 300515.SZ | 三德科技 | 14.13 | 略增 | 15 | 35 |
| 300540.SZ | 深冷股份 | 7.30 | 略增 | 20 | 40 |
| 300553.SZ | 集智股份 | 10.78 | 略增 | 0 | 10 |
| 300567.SZ | 精测电子 | 117.33 | 略增 | 32 | 41 |
| 300607.SZ | 拓斯达 | 76.73 | 略增 | 10 | 20 |
| 300619.SZ | 金银河 | 27.25 | 略增 | 0 | 15 |
| 002857.SZ | 三晖电气 | 2.39 | 略增 | 0 | 25 |
| 300667.SZ | 必创科技 | 8.29 | 略增 | 5 | 23 |
| 300669.SZ | 沪宁股份 | 17.07 | 略增 | 20 | 40 |
| 603356.SH | 华菱精工 | 31.33 | 略增 | 30 | 40 |
| 300724.SZ | 捷佳伟创 | 184.49 | 略增 | 15 | 35 |
| 300756.SZ | 中山金马 | 61.57 | 略增 | 0 | 12 |
| 300780.SZ | 德恩精工 | 0.00 | 略增 | 5 | 25 |
| 603915.SH | 国茂股份 | 0.00 | 略增 | 17 | 33 |
| 300594.SZ | 朗进科技 | 45.29 | 略增 | 5 | 5 |
| 300091.SZ | 金通灵 | 109.36 | 略减 | -13 | -4 |
| 300103.SZ | 达刚路机 | 20.34 | 略减 | | |
| 300145.SZ | 中金环境 | 321.53 | 略减 | -35 | -15 |
| 300171.SZ | 东富龙 | 42.94 | 略减 | -30 | 0 |
| 300351.SZ | 永贵电器 | 75.53 | 略减 | -30 | -10 |
| 300391.SZ | 康跃科技 | 66.51 | 略减 | -17 | -17 |
| 300421.SZ | 力星股份 | 37.53 | 略减 | -20 | 0 |
| 300441.SZ | 鲍斯股份 | 88.05 | 略减 | -36 | -17 |
| 300486.SZ | 东杰智能 | 34.37 | 略减 | -13 | -1 |
| 300521.SZ | 爱司凯 | 10.03 | 略减 | -15 | -5 |
| 300549.SZ | 优德精密 | 26.69 | 略减 | -48 | -38 |
| 300606.SZ | 金太阳 | 27.94 | 略减 | -11 | -3 |
| 300718.SZ | 长盛轴承 | 69.28 | 略减 | -18 | -10 |
| 300757.SZ | 罗博特科 | 41.11 | 略减 | -35 | -5 |

数据来源: Wind, 长城国瑞证券研究所
 注: 标红为本报告期更新

股票投资评级说明

证券的投资评级：

以报告日后的 6 个月内，证券相对于市场基准指数的涨跌幅为标准，定义如下：

买入：相对强于市场表现 20%以上；

增持：相对强于市场表现 10%~20%；

中性：相对市场表现在-10%~+10%之间波动；

减持：相对弱于市场表现 10%以下。

行业的投资评级：

以报告日后的 6 个月内，行业相对于市场基准指数的涨跌幅为标准，定义如下：

看好：行业超越整体市场表现；

中性：行业与整体市场表现基本持平；

看淡：行业弱于整体市场表现。

我们在此提醒您，不同证券研究机构采用不同的评级术语及评级标准。我们采用的是相对评级体系，表示投资的相对比重建议；投资者买入或者卖出证券的决定取决于个人的实际情况，比如当前的持仓结构以及其他需要考虑的因素。投资者应阅读整篇报告，以获取比较完整的观点与信息，不应仅仅依靠投资评级来推断结论。

本报告采用的基准指数：沪深 300 指数。

法律声明：“股市有风险，入市需谨慎”

长城国瑞证券有限公司已通过中国证监会核准开展证券投资咨询业务。在本机构、本人所知情的范围内，本机构、本人以及财产上的利害关系人与所评价的证券没有利害关系。本报告中的信息均来源于公开资料，我公司对这些信息的准确性及完整性不作任何保证，不保证报告信息已做最新变更，在任何情况下，报告中的信息或所表达的意见并不构成对所述证券买卖的出价或询价。在任何情况下，我公司不就本报告中的任何内容对任何投资做出任何形式的担保，投资者据此投资，投资风险自我承担。本报告版权归本公司所有，未经本公司事先书面授权，任何机构和个人均不得以任何形式翻版、复制、刊载或转发，否则，本公司将保留随时追究其法律责任的权利。