

# 房地产周报

本研究报告可在汤姆路透, 彭博, 标准普尔 Capital IQ, 万得, 同花顺, 大智慧, 东方财富, FactSet, AlphaSense 等终端机或研报平台购得。

6月主要指标	指标值	变化%
国房景气指数	100.89	0.04
房地产开发资金来源 (十亿元)	1,828	28.5
房地产开发投资完成额 (十亿元)	1,186	30.9
首套房贷利率	5.42%	0

数据来源: China Knowledge 数据库

**订阅联系:**

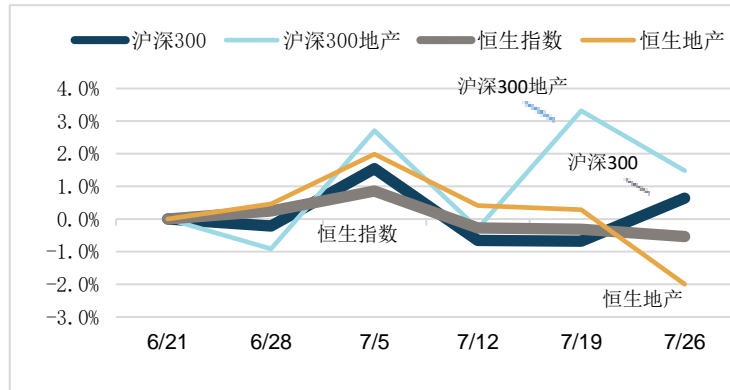
中国区客服/发布经理: 华军  
 邮箱: jack\_hua@chinaknowledge.com  
 电话: (86) 21 6607 5069

全球发布经理: Ted Worley  
 邮箱: ted\_worley@chinaknowledge.com

亚洲区客服经理: 叶伟贤  
 邮箱: catherine\_yap@chinaknowledge.com  
 电话: (65) 6743 1728

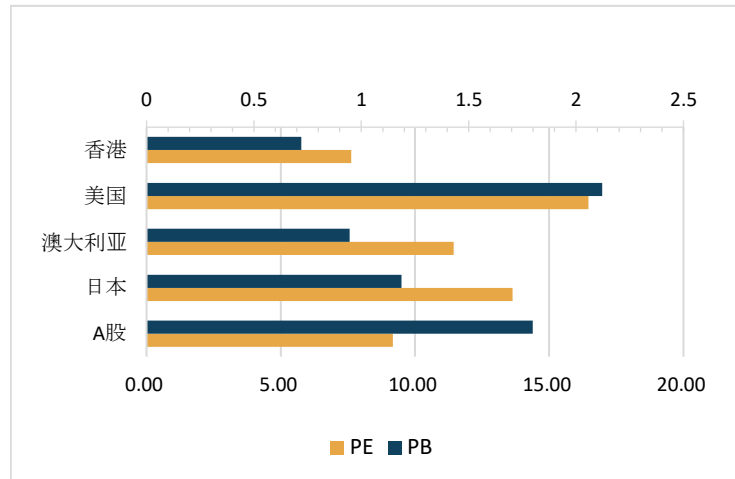
行业研究部 分析师: 崔诗嘉  
 邮箱: amanda\_cui@chinaknowledge.com  
 电话: (86) 21 6607 5062

## 沪深 vs 港股价走势



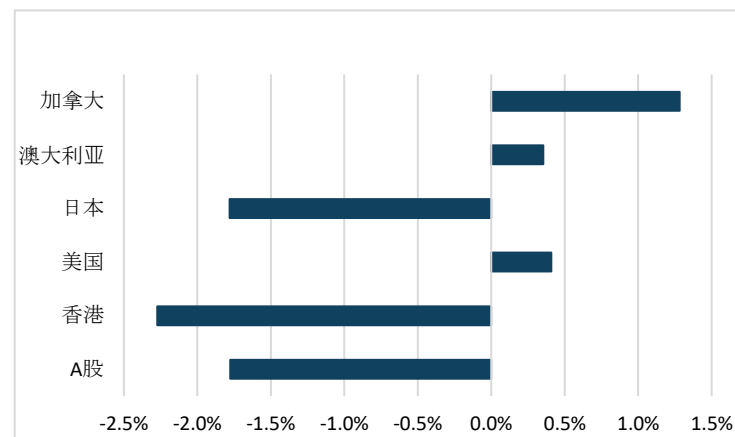
数据来源: China Knowledge 数据库, 上海证券交易所, 深圳证券交易所, 香港交易所

## 全球房地产行业 PE 和 PB 对比



数据来源: China Knowledge 数据库

## 全球房地产板块周涨跌幅



数据来源: China Knowledge 数据库

## 行业宏观和政策新闻

### 苏州房地产调控全面升级新房3年限售二手房5年限售

7月24日,苏州市人民政府出台《关于进一步完善全市房地产市场平稳健康发展的工作意见》,购房人自取得不动产权证之日起满3年后方可转让;二手住房通过市场交易购房人新取得不动产权证满5年后方可转让。

### 北京二手房成交创5年来新低

我爱我家研究院和麦田房产等中介机构根据住建委网签数据统计显示,2019年上半年北京二手住宅网签量为72601套,月均网签量约12000套。环比2018年下半年下降5.42%,同比2018年上半年下降5.27%,较2018年上、下半年减少约4000套。单看上半年数据,今年上半年的网签量创下了2014年以来的最低。

### 7个月271家房企破产:地产行业拉开新一轮洗牌大幕

人民法院公告网显示,截至7月23日,今年全国共有271家房地产企业宣告破产清算。随着持续高压的房地产调控持续,市场的残酷正逐渐显现。除了大量不知名的中小型房企之外,位列全国500强第215位的上市房企银亿集团也赫然在列。

### 郁亮等23位地产商首次登上2019《福布斯》中国慈善榜

7月24日,《福布斯》中文版第十三次发布中国慈善榜,共100位企业家上榜,恒大集团董事长许家印、碧桂园主席杨国强家族、阿里巴巴董事局主席马云分别以40.7亿、16.5亿及9.8亿元人民币的现金捐赠总额名列前三;共有23位地产人首次登榜TOP100,包括万科集团郁亮、合生创展朱孟依、佳兆业集团郭英成等,新上榜地产企业捐款总额达22.4亿元。

### 5房企入选世界500强

7月22日,最新的《财富》世界500强排行榜发布。从行业看,共有54家银行业公司上榜,是上榜公司最多的行业。具体到房地产行业来看,本次上榜的五家房地产企业均来自中国。中国恒大从230位提升到138位,碧桂园从353位提升到177位,绿地集团从252位提升到202位,保利集团从312位提升到242位,万科从332位提升到254位。

### 香港置业调查:近6成受访者认为未来楼市平稳向好公司公告

7月22日,香港置业发布2019年最新置业意向调查,成功收集318份有效问卷,有近6成(58.5%)受访者认为后市平稳向上,其中最多人(26.1%)认为未来12个月香港楼价走势平稳,其次21.7%认为上升5%以内,认为上升5%至10%的有8.8%,而认为上升10%以上的则占1.9%,至于看淡后市的则约有41.5%。

## 公司公告

### 新城控股卖出 10 个地产项目，金科股份成大买家

金科股份(000656)7月24日晚间公告，公司全资子公司近日与新城控股下属公司签订6家房地产项目公司股权转让协议，拟平价收购新城控股下属6家房地产项目公司股权，预计本次交易成交总额约为17.21亿元，其中股权转让款为1亿元，收购完成后预计归还金额为16.21亿元的原股东借款。

### 万科 A: 股东钜盛华解除质押 3735.73 万股公司无限售流通 A 股

截至2019年7月23日，钜盛华通过普通证券账户直接持有万科无限售流通A股股票共计926,070,472股，占万科总股本的8.19%，累计质押股数为888,713,076股，占万科总股本的7.86%。

### 保利地产盘中最高 14.85 元，股价创近一年新高

7月22日，保利地产盘中最高价14.85元，股价创近一年新高。截至收盘，保利地产最新价为14.5元，上涨0.83%，全日成交金额达到17.56亿元，换手率1.01%。根据最新收盘价进行计算，保利地产总市值为1724.96亿元。

### 恒大牵手德国 hofer 动力，跨界造车

7月24日，恒大健康发布公告称，与德国hofer在斯图加特签订战略合作协议，双方同意于德国成立合资企业恒大德国hofer动力科技公司。根据协议内容，恒大持有合资公司67%股权，德国hofer持有33%股权，并由Johann HOFER担任德国合资公司董事长。德国合资将获得德国hofer在动力总成领域的相关技术以及科研团队。

### 中民投退出装配式建筑板块，建业地产 16.5 亿接盘

7月22日，建业集团宣布该公司董事长胡葆森已透过其间接全资附属公司河南弘道商务信息咨询有限公司，于7月5日与中民投订立股权转让协议，以人民币16.5亿元收购中民筑友智造科技集团有限公司约63.5%股权。收购事项已于7月10日完成。内部重组完成后，胡葆森所全资拥有的恩辉投资有限公司将成为中民筑友的控股股东。

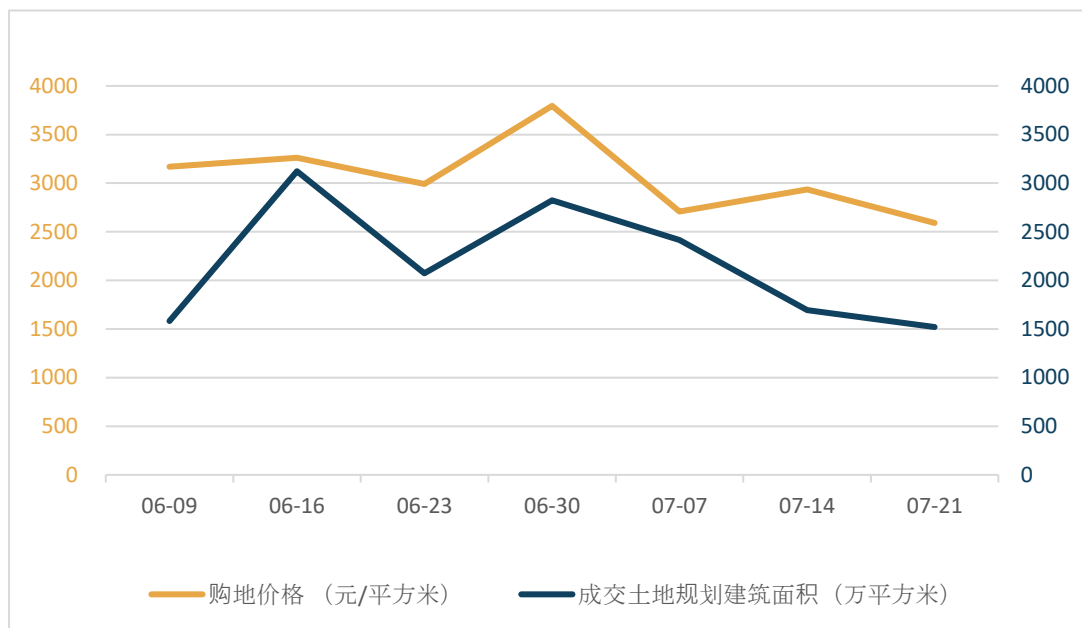
### 祥生地产三四线拿地占比超 80%，信托融资成本高或遇流动性风险

祥生地产的飞速发展得益于布局三四线城市和高周转运营模式。2018年初，祥生地产前副总裁俞国勤曾公开表示，公司项目80%布局在三四线城市。截至2017年底，祥生地产在售的60个项目中，除4个位于杭州外，其余56个均位于三四线城市。

### 招商局置地等三房企入股保利广州白云地块，“抱团开发”热再现

7月21日晚间，招商局置地有限公司发布公告称，公司间接全资附属公司广州招商与广东保利、广东金茂、中铁(华南)及项目公司订立合作协议，以通过项目公司开发广东省广州市白云区钟落潭镇五龙岗村土地宗地。在此次合作中，广州招商、广东保利、广东金茂及中铁(华南)须按其各自于项目公司的股权比例25%、25%、25%和25%承担地价人民币41.16亿元及初步注资人民币4000万元。

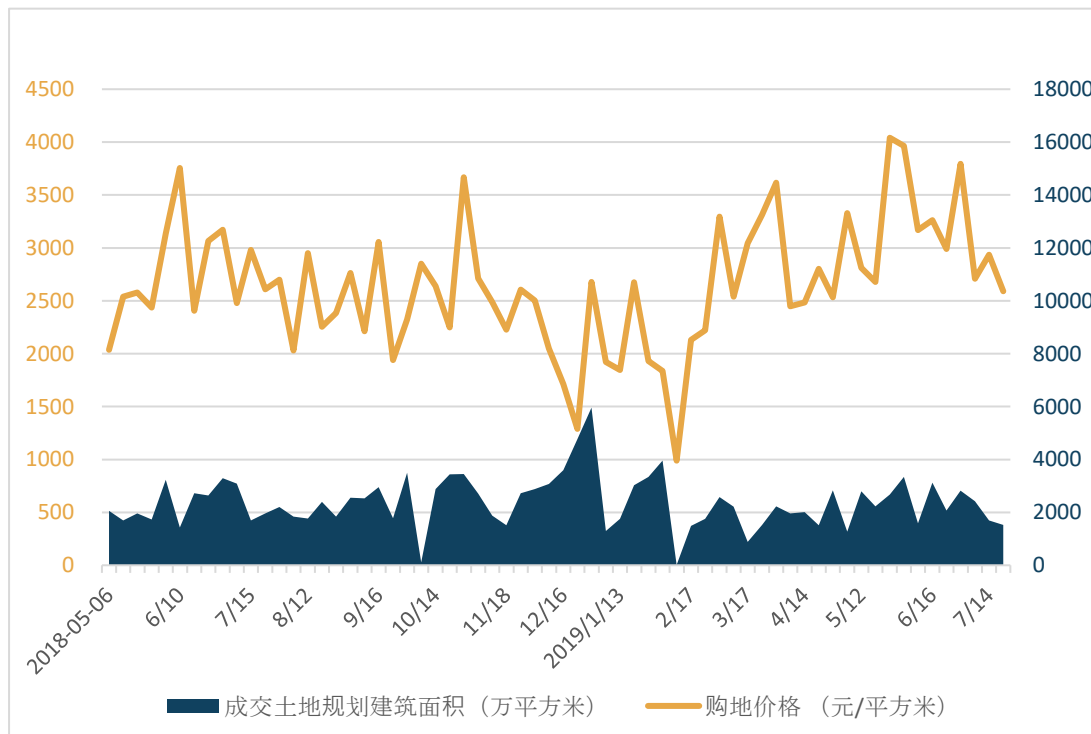
● 全国 100 大中城市土地市场（周）



数据来源：国家统计局

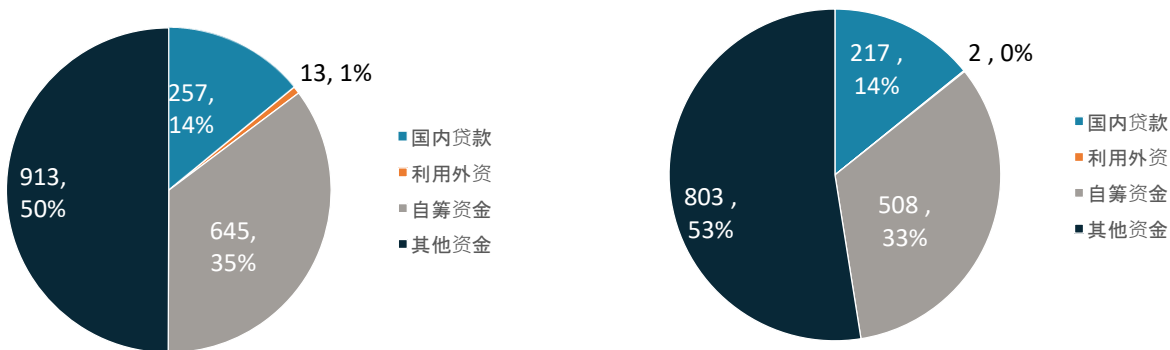
上周购地价格 2,591RMB/m<sup>2</sup> 减少 9.12%，同时成交土地规划建筑面积下降 22.15%。

● 全国 100 大中城市土地市场（过去 12 个月）



数据来源：国家统计局

● 房地产开发商资金流入-6月

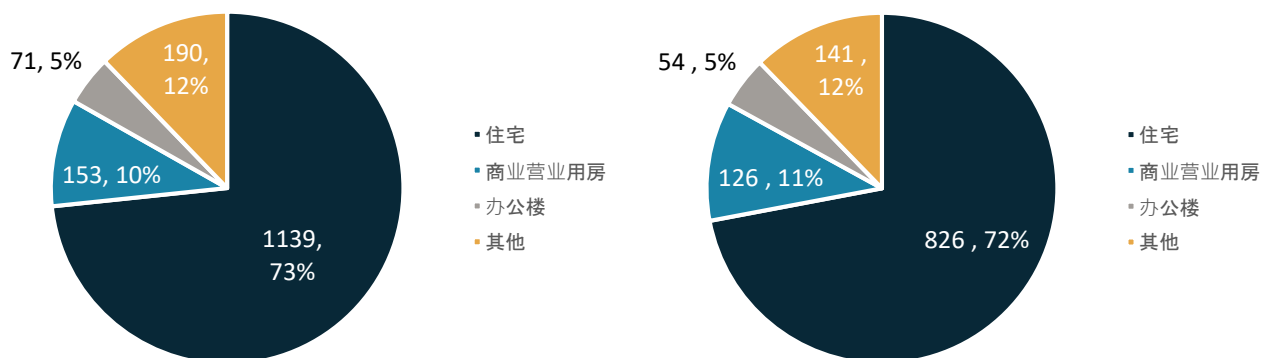


数据来源: China Knowledge 数据库, 上海证券交易所, 深圳证券交易所

过去12个月平均 (十亿元)

备注: 收款资金主要指定金, 预收款, 个人按揭贷款等。

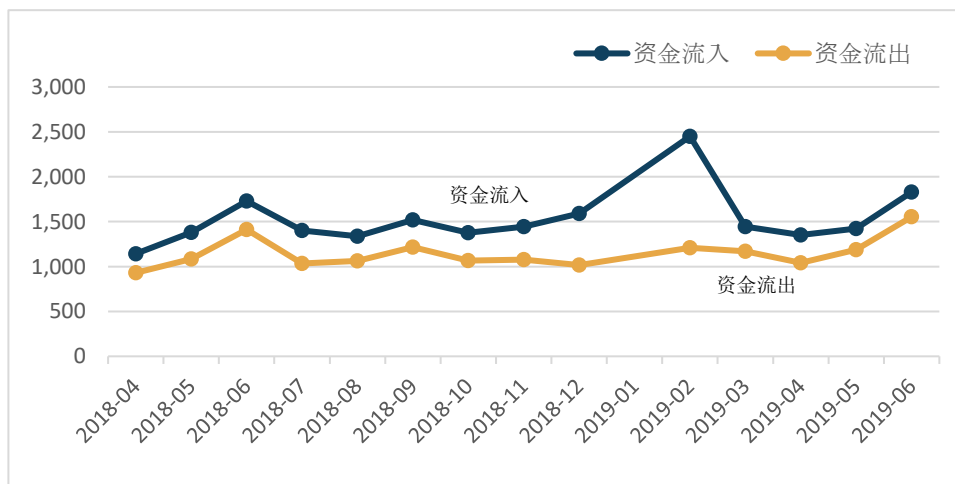
● 房地产开发商资金投出-6月



数据来源: China Knowledge 数据库, 上海证券交易所, 深圳证券交易所

过去12个月平均 (十亿元)

● 房地产开发商资金投出-6月



数据来源: China Knowledge 数据库, 上海证券交易所, 深圳证券交易所

● 6月主要城市商品房销售价格

70大中城市	当前值(元/平)	月变化(%)	年变化(%)	年初至今变化(%)	70大中城市	当前值(元/平)	月变化(%)	年变化(%)	年初至今变化(%)
呼和浩特市	10,807	4.29	18.47	11%	唐山市	9,214	1.69	-3.87	1%
西宁市	8,386	0.42	16.6	7%	宁波市	16,785	0.05	2.16	1%
金华市	15,827	0.43	5.48	6%	韶关市	6,113	0.58	8.48	1%
西安市	13,727	2.52	9.42	6%	乌鲁木齐市	9,565	0.25	4.98	1%
秦皇岛市	11,521	1.27	11.05	6%	济宁市	7,157	1.3	11.55	1%
三亚市	32,693	2.15	4.27	5%	扬州市	13,504	0.6	10.53	1%
厦门市	27,855	3.2	-2.56	5%	岳阳市	7,480	0.38	-4.81	1%
哈尔滨市	12,398	0.56	13.82	4%	泸州市	6,909	3.43	11.8	0%
常德市	6,088	1.74	24.4	4%	长沙市	10,627	-0.95	-5.11	0%
昆明市	12,910	1.1	7.74	4%	平顶山市	5,754	1.07	0.23	0%
包头市	7,324	0.34	8.28	4%	泉州市	8,975	-0.12	-2.65	0%
沈阳市	10,554	0.59	11.79	4%	成都市	12,156	-0.34	-1.12	0%
银川市	6,830	0.59	17.45	4%	杭州市	24,860	-0.4	-3.82	0%
桂林市	6,959	1.99	4.58	4%	九江市	7,198	0.46	-0.12	0%
徐州市	8,735	3.29	-3.57	4%	南充市	7,929	0.16	10.2	0%
吉林市	6,616	0.58	11.21	4%	济南市	15,885	-0.61	-1.79	0%
无锡市	15,400	-1.17	4.34	4%	宜昌市	7,665	-0.14	4.46	-1%
襄阳市	8,595	0.43	9.92	4%	上海市	50,825	0.85	1.1	-1%
重庆市	12,741	-0.41	5.33	3%	南京市	21,945	0	0.44	-1%
五大连池市	14,732	1.16	7.42	3%	南宁市	12,341	0.6	-1.74	-1%
大连市	14,732	1.16	7.42	3%	安庆市	7,382	0.11	0.61	-1%
烟台市	9,662	0.89	15.35	3%	郑州市	13,225	0.04	-7.22	-1%
牡丹江市	5,143	0.67	3.98	3%	遵义市	6,075	-1.28	9.48	-1%
南昌市	13,742	0.54	3.8	3%	广州市	32,102	-1.02	-2.86	-1%
深圳市	54,956	-1.3	4.15	3%	武汉市	16,639	-1.08	-6.86	-2%
温州市	16,985	0.9	9.07	2%	北京市	50,209	-0.39	-1.24	-2%
石家庄市	14,743	1.06	-1.24	2%	天津市	19,897	-0.13	-3.87	-2%
蚌埠市	7,247	0.29	5.46	2%	湛江市	10,514	-1.23	-10.97	-2%
兰州市	10,030	-0.52	4.42	2%	青岛市	17,093	-0.67	-9.36	-3%
丹东市	6,258	0.35	12.21	2%	惠州市	11,069	-0.57	-11.36	-4%
太原市	12,229	0.76	7.88	2%	贵阳市	11,120	-0.97	8.78	-4%
长春市	10,691	0.53	8.19	1%	赣州市	9,105	-1.63	-6.36	-5%
北海市	8,845	0.01	9.73	1%	福州市	18,687	0.46	-12.71	-7%
合肥市	15,048	-0.62	6.97	1%	海口市	18,622	0.44	3.33	-9%
洛阳市	7,388	0.01	9.68	1%	锦州市	4,843	-1.18	0.77	-12%

数据来源: China Knowledge 数据库, 国家统计局

我们对主要的 70 个城市新房销售价格进行了追踪, 按照近一个月涨跌幅由高到低排列如上。西宁、金华、西安、秦皇岛、三亚、厦门 1-6 月商品房价格变化均超过 5%。2018 年至今价格上涨显著的城市有呼和浩特市, 超过 10%。

● 2019 一季度 QFII 持股行业排名

排名	行业	2019 一季度 QFII 持股市值 (十亿)
1	非日常生活消费品	29.1
2	日常消费品	22.3
3	金融	19.0
4	医疗保健	17.5
5	信息技术	15.5
6	工业	14.8
7	原材料	8.6
★8	房地产	2.0
9	通讯服务	1.3
10	公用事业	0.8
11	能源	0.7

数据来源: China Knowledge 数据库, 上海证券交易所, 深圳证券交易所

● 上周沪深股通持有市值变化率

排名	行业	上周最终沪深股通持有市值(十亿)	市值变动
1	信息技术	89.7	12.60%
2	工业	120.3	4.00%
3	公用事业	31.6	3.10%
4	医疗保健	90.9	2.00%
5	非日常生活消费品	175.1	2.00%
6	金融	203.8	1.80%
7	通讯服务	13.6	1.60%
★8	房地产	30.7	-0.30%
9	日常消费品	234.5	-1.20%
10	原材料	51.3	-1.20%
11	能源	15.6	-3.90%

数据来源: China Knowledge 数据库, 上海证券交易所, 深圳证券交易所

### 沪深股周涨跌幅排名

证券代码	证券名称	周涨跌幅%	收盘价	证券代码	证券名称	周涨跌幅%	收盘价
600848	上海临港	6.5	36.4	600748	上实发展	1.8	9.1
000031	大悦城	4.5	7.2	600064	南京高科	1.6	9.8
600663	陆家嘴	2.1	15.2	600716	凤凰股份	1.3	4.1
600675	中华企业	1.6	5.1	900911	金桥 B 股	1.2	1.2
600177	雅戈尔	1.0	6.4	600246	万通地产	0.8	3.8
600048	保利地产	0.7	14.5	200160	东沅 B	0.8	1.3
600340	华夏幸福	0.4	31.0	600533	栖霞建设	0.6	3.4
600606	绿地控股	-0.1	7.3	600565	迪马股份	0.5	3.9
600383	金地集团	-1.0	12.5	000620	新华联	0.2	4.2
001979	招商蛇口	-1.6	21.1	600696	ST 岩石	0.1	8.9
000069	华侨城 A	-2.0	7.4	600641	万业企业	0.1	11.0
000002	万科 A	-2.4	30.0	000718	苏宁环球	0.0	3.9
000540	中天金融	-2.8	3.8	200029	深深房 B	0.0	5.5
000046	泛海控股	-3.0	5.2	000029	深深房 A	0.0	11.0
000656	金科股份	-3.0	6.5	002147	ST 新光	0.0	2.0
002146	荣盛发展	-4.0	9.1	600225	天津松江	0.0	3.3
000961	中南建设	-6.1	8.6	900939	汇丽 B	0.0	0.7
600895	张江高科	-6.4	18.1	900932	陆家 B 股	-0.2	1.2
000671	阳光城	-6.5	6.8	600724	宁波富达	-0.3	3.7
601155	新城控股	-9.2	27.1	600239	云南城投	-0.3	3.1
600732	ST 新梅	17.0	7.8	200056	皇庭 B	-0.4	2.4
000608	阳光股份	9.0	6.2	002285	世联行	-0.5	4.3
000691	亚太实业	8.5	4.3	000014	沙河股份	-0.5	9.7
000918	嘉凯城	7.5	8.0	000797	中国武夷	-0.5	3.8
600647	同达创业	5.2	15.3	000036	华联控股	-0.6	4.9
900912	外高 B 股	4.2	1.5	600638	新黄浦	-0.6	8.1
600708	光明地产	4.1	5.6	200011	深物业 B	-0.7	5.9
000090	天健集团	4.1	5.6	000667	美好置业	-0.8	2.6
600648	外高桥	3.9	21.0	601588	北辰实业	-0.8	3.7
000043	中航善达	3.6	13.1	000502	绿景控股	-0.8	7.4
000679	大连友谊	3.4	3.9	000534	万泽股份	-0.8	8.5
600639	浦东金桥	2.8	15.2	000042	中洲控股	-0.8	9.5
600621	华鑫股份	2.3	13.8	600215	长春经开	-0.9	7.5
900928	临港 B 股	1.9	1.6	600649	城投控股	-0.9	6.4
600007	中国国贸	1.9	16.4	002314	南山控股	-1.0	3.0



证券代码	证券名称	周涨跌幅%	收盘价	证券代码	证券名称	周涨跌幅%	收盘价
600568	中珠医疗	-1.1	1.9	600208	新湖中宝	-2.6	3.0
000965	天保基建	-1.1	3.7	000631	顺发恒业	-2.6	2.9
000558	莱茵体育	-1.2	3.4	000736	中交地产	-2.7	7.0
000909	数源科技	-1.2	7.4	000573	粤宏远 A	-2.7	3.2
600684	珠江实业	-1.3	3.9	000809	铁岭新城	-2.7	2.5
000668	荣丰控股	-1.3	15.4	600743	华远地产	-2.8	2.4
000926	福星股份	-1.3	6.8	000803	金宇车城	-2.9	14.4
000609	中迪投资	-1.4	5.0	600665	天地源	-3.0	3.9
600515	海航基础	-1.4	4.8	000732	泰禾集团	-3.2	7.0
600657	信达地产	-1.4	4.1	000517	荣安地产	-3.3	2.9
600622	光大嘉宝	-1.5	4.7	000616	海航投资	-3.4	2.8
002133	广宇集团	-1.5	3.3	002244	滨江集团	-3.5	4.2
600791	京能置业	-1.5	3.9	900940	大名城 B	-3.5	0.4
600692	亚通股份	-1.6	7.3	000981	ST 银亿	-3.5	1.7
002208	合肥城建	-1.6	7.8	600658	电子城	-3.5	4.7
000402	金融街	-1.8	7.8	603506	南都物业	-3.5	18.8
600173	卧龙地产	-1.8	4.3	000011	深物业 A	-3.6	10.3
600466	蓝光发展	-1.8	6.4	600266	北京城建	-4.0	8.2
600240	*ST 华业	-2.0	1.0	600322	天房发展	-4.1	3.5
600773	西藏城投	-2.0	6.4	600325	华发股份	-4.4	8.1
000838	财信发展	-2.1	3.3	600052	浙江广厦	-4.7	2.9
002016	世荣兆业	-2.1	8.3	600223	鲁商置业	-4.8	3.8
000615	京汉股份	-2.1	5.1	600376	首开股份	-5.4	7.8
600159	大龙地产	-2.1	2.7	600890	中房股份	-5.4	5.8
000897	*ST 津滨	-2.2	2.3	000506	中润资源	-5.6	3.4
000514	渝开发	-2.2	4.5	600683	京投发展	-5.7	4.5
600077	宋都股份	-2.2	2.7	900902	市北 B 股	-6.0	0.4
000537	广宇发展	-2.2	6.6	002305	南国置业	-6.1	2.5
600807	ST 天业	-2.2	4.4	600185	格力地产	-6.1	4.8
600162	香江控股	-2.2	2.2	600094	大名城	-6.4	7.5
600503	华丽家族	-2.2	3.5	600463	空港股份	-7.6	7.9
000006	深振业 A	-2.4	5.4	600736	苏州高新	-9.1	7.2
000056	皇庭国际	-2.4	4.1	600604	市北高新	-10.9	10.8
600823	世茂股份	-2.4	4.1	600095	哈高科	-15.3	8.2
600067	冠城大通	-2.6	4.5	600393	粤泰股份	-16.0	3.0

### 港股周涨跌幅排名

证券代码	证券名称	周涨跌幅%	收盘价	证券代码	证券名称	周涨跌幅%	收盘价
0817	中国金茂	7.6	5.2	0613	梧桐国际	11.3	0.1
1113	长实集团	2.9	62.7	0760	新天地地产集团	10.0	0.1
0019	太古股份公司 A	0.7	95.1	1396	毅德国际	8.7	0.4
0247	TST PROPERTIES	0.0	26.5	2340	升捷控股	8.0	0.5
6098	碧桂园服务	-0.3	18.9	0115	钧濠集团	7.8	0.1
2202	万科企业	-0.5	30.9	2379	中天国际	7.0	1.2
1109	华润置地	-0.9	34.5	0898	万事昌国际	6.7	0.4
0101	恒隆地产	-2.0	19.0	0499	青岛控股	6.5	0.7
2777	富力地产	-2.2	14.4	1663	汉港控股	6.5	0.2
0688	中国海外发展	-2.4	28.0	3616	恒达集团控股	6.3	1.0
2007	碧桂园	-2.5	11.1	8155	南华资产控股	6.3	0.0
1997	九龙仓置业	-2.5	50.8	1838	CHINAPROPERTIES	5.9	1.1
0012	恒基地产	-3.0	42.4	3992	创毅控股	5.6	1.0
0083	信和置业	-3.3	13.0	2892	万城控股	5.1	1.2
3333	中国恒大	-3.4	21.4	6111	大发地产	4.9	6.0
0004	九龙仓集团	-3.6	20.1	2699	新明中国	4.6	1.1
0014	希慎兴业	-3.8	39.3	0519	实力建业	4.5	0.4
1918	融创中国	-4.0	37.3	1560	星星地产	4.3	0.7
0813	世茂房地产	-4.1	22.2	1778	彩生活	4.2	5.7
0960	龙湖集团	-4.5	29.8	1538	中奥到家	4.2	0.8
0010	恒隆集团	-4.6	20.8	1222	WANG ON GROUP	4.1	0.1
3383	雅居乐集团	-5.0	10.3	2869	绿城服务	4.1	6.9
3380	龙光地产	-5.1	12.2	1966	中骏集团控股	4.0	4.4
0016	新鸿基地产	-5.7	128.0	0736	中国置业投资	4.0	0.0
0683	嘉里建设	-5.7	31.2	1238	宝龙地产	3.9	5.1
0020	会德丰	-6.0	52.1	0262	迪臣发展国际	3.6	0.2
0017	新世界发展	-6.0	11.7	1622	力高集团	3.2	3.2
0884	旭辉控股集团	-7.2	5.3	0996	嘉年华国际	3.0	0.0
1972	太古地产	-7.9	29.8	0313	裕田中国	3.0	0.0
1030	新城发展控股	-10.6	7.0	1730	LHN	2.8	0.7
0231	平安证券集团控股	193.9	0.1	2608	阳光 100 中国	2.7	1.5
0726	中民筑友智造科技	88.0	0.2	0021	大中华地产控股	2.7	0.2
0147	国际商业结算	61.0	0.2	0035	远东发展	2.6	3.9
0899	亚洲资源	15.9	0.1	6090	胜捷企业	2.6	2.4
0299	宝新置地	15.7	0.8	1777	花样年控股	2.3	1.4

证券代码	证券名称	周涨跌幅%	收盘价	证券代码	证券名称	周涨跌幅%	收盘价
0095	绿景中国地产	2.2	2.8	0075	渝太地产	0.0	2.3
1207	上置集团	2.1	0.1	0277	太兴置业	0.0	4.8
1862	景瑞控股	2.0	2.6	0281	川河集团	0.0	0.5
3688	莱蒙国际	1.7	1.8	1278	中国新城镇	0.0	0.2
0156	力宝华润	1.7	0.2	2278	海蓝控股	0.0	4.2
2349	中国城市基础设施	1.6	0.3	0278	华夏置业	0.0	8.8
0878	金朝阳集团	1.4	11.2	1200	美联集团	0.0	1.3
2288	宏基资本	1.4	0.7	0093	TERMBRAY IND	0.0	0.3
1908	建发国际集团	1.3	8.8	0149	中国农产品交易	0.0	0.0
0009	九号运通	1.1	0.2	2088	西王置业	0.0	0.2
0207	大悦城地产	1.1	1.0	3699	光大永年	0.0	0.7
2098	卓尔智联	1.0	1.0	1369	五洲国际	0.0	0.0
0202	润中国际控股	0.9	0.2	0616	高山企业	0.0	0.1
2019	德信中国	0.9	3.3	0275	凯华集团	0.0	0.3
0026	中华汽车	0.8	128.5	8426	雅居投资控股	0.0	0.2
0214	汇汉控股	0.7	1.5	1064	中华国际	0.0	0.2
0112	勒泰集团	0.6	7.2	8119	即时科研	0.0	0.3
0456	新城市建设发展	0.5	0.2	2927	凯华集团(旧)(退市)	0.0	0.4
2183	三盛控股	0.4	11.3	0127	华人置业	-0.1	7.2
1387	中国地利	0.0	2.3	1125	丽丰控股	-0.2	8.1
0846	明发集团	0.0	1.9	0160	汉国置业	-0.3	4.0
0105	凯联国际酒店	0.0	22.8	0028	天安	-0.3	3.9
0163	英皇国际	0.0	2.0	0194	廖创兴企业	-0.3	12.3
0369	永泰地产	0.0	5.4	3366	华侨城(亚洲)	-0.3	2.9
1224	中渝置地	0.0	1.8	3900	绿城中国	-0.3	5.8
0480	香港兴业国际	0.0	4.1	2118	天山发展控股	-0.4	2.7
0158	万邦投资	0.0	224.0	3316	滨江服务	-0.4	7.6
0106	朗诗绿色集团	0.0	0.9	3639	亿达中国	-0.4	2.2
0171	银建国际	0.0	1.5	0754	合生创展集团	-0.6	8.2
0131	卓能(集团)	0.0	4.1	0129	泛海集团	-0.6	1.6
0124	粤海置地	0.0	1.4	1383	太阳城集团	-0.7	1.5
0185	正商实业	0.0	0.3	2329	国瑞置业	-0.7	1.5
0655	香港华人有限公司	0.0	1.0	0495	PALADIN	-0.7	0.1
1321	中国新城市	0.0	1.0	0216	建业实业	-0.8	2.6
0225	博富临置业	0.0	16.7	0230	五矿地产	-0.8	1.3

证券代码	证券名称	周涨跌幅%	收盘价	证券代码	证券名称	周涨跌幅%	收盘价
0050	香港小轮(集团)	-0.8	8.3	1996	弘阳地产	-2.3	2.6
1902	银城国际控股	-0.8	2.4	0119	保利置业集团	-2.4	2.9
0212	NANYANG HOLD	-0.9	57.5	2868	首创置业	-2.4	2.9
0432	盈大地产	-1.0	2.1	0059	天誉置业	-2.5	1.2
0208	保利达资产	-1.0	1.0	0978	招商局置地	-2.6	1.1
1243	宏安地产	-1.0	1.0	8376	方圆房服集团	-2.6	0.4
0832	建业地产	-1.1	3.8	0618	北大资源	-2.6	0.2
0190	香港建设(控股)	-1.1	5.2	0041	鹰君	-2.6	33.3
0266	天德地产	-1.2	8.6	0226	力宝	-2.6	3.0
6166	中国宏泰发展	-1.2	3.2	0755	上海证大	-2.8	0.1
0715	中泛控股	-1.3	0.4	0298	庄士中国	-2.9	0.5
0565	锦艺集团控股	-1.3	0.4	0563	上实城市开发	-3.0	1.3
0089	大生地产	-1.3	5.3	0459	美联工商铺	-3.0	0.2
0497	资本策略地产	-1.4	0.4	0224	建生国际	-3.0	1.6
0604	深圳控股	-1.4	2.9	1233	时代中国控股	-3.1	14.5
0088	TAI CHEUNG HOLD	-1.5	7.8	1232	金轮天地控股	-3.1	0.6
0237	安全货仓	-1.5	15.5	3686	祈福生活服务	-3.1	0.6
2286	辰兴发展	-1.6	1.9	0798	中电光谷	-3.1	0.6
1218	永义国际	-1.7	4.1	0337	绿地香港	-3.2	3.0
0029	达力集团	-1.7	8.2	2669	中海物业	-3.3	4.2
2768	佳源国际控股	-1.7	3.5	0169	万达酒店发展	-3.3	0.6
0733	合富辉煌	-1.7	2.3	1098	路劲	-3.4	16.6
0488	丽新发展	-1.7	11.4	0271	亚证地产	-3.4	1.7
0367	庄士机构国际	-1.7	1.7	1570	伟业控股	-3.4	6.5
0287	永发置业	-1.8	12.1	1036	万科置业海外	-3.5	4.7
0199	德祥地产	-1.8	1.6	1009	国际娱乐	-3.5	0.8
0672	众安集团	-1.8	0.3	1668	华南城	-3.5	1.1
3990	美的置业	-1.8	21.5	0588	北京北辰实业股份	-3.6	3.0
0627	福晟国际	-2.0	0.5	1191	中国中石控股	-3.6	0.1
0183	宏辉集团	-2.0	0.1	0191	丽新国际	-3.7	9.5
0535	金地商置	-2.1	0.9	2330	中国上城	-3.7	0.1
0051	海港企业	-2.1	13.8	0081	中国海外宏洋集团	-3.8	4.1
0925	北京建设	-2.2	0.2	2168	佳兆业美好	-3.8	15.1
3301	融信中国	-2.2	10.5	0217	中国诚通发展集团	-3.9	0.2
0173	嘉华国际	-2.3	4.3	3377	远洋集团	-3.9	3.2

证券代码	证券名称	周涨跌幅%	收盘价	证券代码	证券名称	周涨跌幅%	收盘价
0272	瑞安房地产	-3.9	1.7	6158	正荣地产	-6.3	4.7
0034	九龙建业	-4.0	10.2	0989	广泽国际发展	-6.5	0.2
1813	合景泰富集团	-4.1	7.6	1329	首创钜大	-7.0	1.1
0258	汤臣集团	-4.2	2.3	0864	永利地产发展	-7.2	0.6
0123	越秀地产	-4.2	1.8	1755	新城悦服务	-7.2	6.9
3319	雅生活服务	-4.3	15.4	1281	隆基泰和智慧能源	-7.7	0.6
0410	SOHO 中国	-4.4	2.6	2048	易居企业控股	-7.8	9.2
1176	珠光控股	-4.6	1.0	0352	富阳	-8.0	0.7
0120	COSMOPOL INT'L	-5.0	1.5	0221	易易壹金融	-8.2	0.4
0108	国锐地产	-5.0	1.1	0583	长城环亚控股	-8.3	0.6
1628	禹洲地产	-5.1	3.7	3883	中国奥园	-8.4	10.5
1107	当代置业	-5.1	1.1	1168	百仕达控股	-9.0	0.6
0845	恒盛地产	-5.4	0.4	0747	沈阳公用发展股份	-9.5	0.2
0593	梦东方	-5.6	7.5	8067	东方大学城控股	-10.0	1.8
0859	中昌国际控股	-5.7	0.8	1638	佳兆业集团	-10.1	3.3
1195	京维集团	-6.0	0.1	1124	沿海家园	-13.0	0.2
1417	浦江中国	-6.1	2.1	0063	中国烯谷集团	-13.8	0.2
0251	爪哇控股	-6.2	9.3	0938	民生国际	-14.5	0.5

## ● 风险提示及免责声明

本报告由中盛在线私人有限公司（以下简称“中盛”）证券分析师撰写并向特定客户发布。

本报告发布的特定客户包括：1) 基金、保险、QFII、QDII 等能够充分理解证券研究报告，具备专业信息处理能力的中盛的机构客户；2) 中盛的证券投资顾问服务团队，其可参考使用本报告。中盛的证券投资顾问服务团队可能以本报告为基础，整合形成证券投资顾问服务建议或产品，提供给接受其证券投资顾问服务的客户。

中盛的个人客户从任何外部渠道获得本报告的，不应直接依据所获得的研究报告作出投资决策；需充分咨询证券投资顾问意见，独立作出投资决策。中盛不承担由此产生的任何责任及损失等。

本报告内含保密信息，仅供收件人使用。阁下作为收件人，不得出于任何目的直接或间接复制、派发或转发此报告全部或部分内容予任何其他人，或将此报告全部或部分内容发表。如发现本研究报告被私自刊载或转发的，中盛将及时采取维权措施，追究有关媒体或者机构的责任。所有本报告内使用的商标、服务标记及标记均为中盛或其附属及关联公司的商标、服务标记、注册商标或注册服务标记。

本报告及其所载的任何信息、材料或内容只提供给阁下作参考之用，并未考虑到任何特别的投资目的、财务状况或特殊需要，不能成为或被视为出售或购买或认购证券或其它金融票据的要约或邀请，亦不构成任何合约或承诺的基础。中盛不能确保本报告中提及的投资产品适合任何特定投资者。本报告的内容不构成对任何人的投资建议，阁下不会因为收到本报告而成为中盛的客户。阁下收到或阅读本报告须在承诺购买任何报告中所指之投资产品之前，就该投资产品的适合性，包括阁下的特殊投资目的、财务状况及其特别需要寻求阁下相关投资顾问的意见。

尽管本报告所载资料的来源及观点都是中盛及其证券分析师从相信可靠的来源取得或达到，但撰写本报告的证券分析师或中盛的任何成员及其董事、高管、员工或其他任何个人（包括其关联方）都不能保证它们的准确性或完整性。除非法律或规则规定必须承担的责任外，中盛任何成员不对使用本报告的材料而引致的损失负任何责任。本报告对其中所包含的或讨论的信息或意见的准确性、完整性或公平性不作任何明示或暗示的声明或保证。阁下不应单纯依靠本报告而取代个人的独立判断。本报告仅反映证券分析师在撰写本报告时的设想、见解及分析方法。中盛成员可发布其它与本报告所载资料不一致及有不同结论的报告，亦有可能采取与本报告观点不同的投资策略。为免生疑问，本报告所载的观点并不代表中盛成员的立场。

本报告可能附载其它网站的地址或超级链接。对于本报告可能涉及到中盛本身网站以外的资料，中盛未有参阅有关网站，也不对它们的内容负责。提供这些地址或超级链接（包括连接到中盛网站的地址及超级链接）的目的，纯粹为了阁下的方便及参考，连结网站的内容不构成本报告的任何部份。阁下须承担浏览这些网站的风险。本报告所载的资料、意见及推测仅基于现状，不构成任何保证，可随时更改，毋须提前通知。本报告不构成投资、法律、会计或税务建议或保证任何投资或策略适用于阁下个别情况。本报告不能作为阁下私人投资的建议。

过往的表现不能被视作将来表现的指示或保证，也不能代表或对将来表现做出任何明示或暗示的保障。本报告所载的资料、意见及预测只是反映证券分析师在本报告所载日期的判断，可随时更改。本报告中涉及证券或金融工具的价格、价值及收入可能出现上升或下跌。部分投资可能不会轻易变现，可能在出售或变现投资时存在难度。同样，阁下获得有关投资的价值或风险的可靠信息也存在困难。本报告中包含或涉及的投资及服务可能未必适合阁下。如上所述，阁下须在做出任何投资决策之前，包括买卖本报告涉及的任何证券，寻求阁下相关投资顾问的意见。

中盛及其附属及关联公司版权所有。保留一切权利。