

哪吒票房超预期+CJ周，关注泛娱乐板块估值反弹

2019年7月29日

	肖明亮(分析师)	叶轹(分析师)
电话:	020-88832290	020-88836101
邮箱:	xiaoml@gzgzhs.com.cn	yek@gzgzhs.com.cn
执业编号:	A1310517070001	A1310519040001

投资要点

- **板块行情走势:** 传媒行业指数最近一周(2019/7/22-2019/7/29)下跌0.76个百分点,落后沪深300指数2.09个百分点;在申万28个一级行业指数中,传媒单周排名第二十三位,子板块估值变化稳定。
- **行业动态:** 《哪吒》电影票房3天破7亿;珠江电影频道违规播出广告,暂停播出30日;广电开通首个5G试点,多家公司签署合约发力推动5G发展;欢瑞世纪应收账款23亿超营收,现金流连续6季度为负;字节跳动收购音乐AI初创公司,试图从源头控制版权成本;2019年上半年IPTV用户达2.81亿户,半年增长近2300万户;古微视月活破亿,火锅背靠大树;上市闯关成功,游戏直播龙头斗鱼卡位5G新赛道。
- **公司要闻:** 三七互娱股东减持;蓝色光标回购股份4000000股;深大通解除限购19588634股;中昌数据实际控制人将500万股质押给海通证券;读者传媒发布2019上半年业绩;天神娱乐股东朱晔股份被冻结;华谊兄弟股东王忠军将之前质押的股份解压并将一部分股份质押;恒大高新解锁限售股份。

投资逻辑:

- **至上而下看好媒体融合以及职教和教育信息化板块,短期看好泛娱乐板块行业事件催化带来估值反弹机会:**
 - ① **出版:** 出版发行板块稳健增长且现金充裕、分红效应明显且当前估值不高,推荐中南传媒、南方传媒。
 - ② **新媒体:** 中短期受益于IPTV、OTT量价齐升迎来确定性可观增长,关注新媒股份,同时关注A股视频平台龙头芒果超媒。
 - ③ **教育:** 三条主线,1)与政策共振,关注教育信息化与职业教育板块,推荐视源股份、三爱富、中公教育、中教控股,关注天喻信息;2)与刚性优质赛道共舞——K12培训,关注龙头新东方、好未来;3)自下而上结合成长性确定与估值低位的个股。关注科斯伍德以及自建扩张成效明显的睿见教育。
 - ④ **游戏:** 游戏版号的放开以及“吃鸡”游戏的陆续变现,预期手游市场将逐步修复增速,龙头格局相对具有优势地位,推荐三七互娱、完美世界,关注宝通科技、吉比特。
- **风险提示:** 大盘震荡风险、商誉减值风险、行业竞争加剧风险、业绩成长不达预期

强烈推荐(维持→)

传媒行业指数走势



指数表现

涨跌(%)	1M	3M	6M
绝对表现	-5.51	-14.61	0.86
相对表现	-7.02	-13.82	-21.98

行业估值走势



行业估值(PE)

当前估值	26.09
平均估值	48.14
历史最高	141.80
历史最低	18.07

目录

1. 市场表现回顾.....	4
1.1 本周传媒落后沪深 300 指数 2.09 个百分点，细分板块互联网传媒表现最优.....	4
1.1.1 传媒行业本周排名第二十三，行业指数下跌 0.76 个百分点.....	4
1.1.2 传媒行业本月排名第二十七，落后沪深 300 指数 6.18 个百分点.....	4
1.1.3 本周传媒子板块互联网传媒表现最优.....	5
1.1.4 本周传媒估值下降 0.81 个百分点，子板块估值变化稳定.....	5
1.2 本周个股表现一览.....	6
1.3 传媒中概股一周行情.....	7
2. 行业动态分析.....	8
3. 行业一周数据透视.....	12
3.1 内地票房 TOP10 排行榜（2019/07/15-2019/07/21）.....	12
3.2 电视剧网络播放排行榜（2019/07/15-2019/07/21）.....	15
3.3 综艺节目排行榜（2019/07/15-2019/07/22）.....	15
4. 行业股价倒挂分析.....	16

图表目录

图表 1: 本周一级子行业收益情况	4
图表 2: 一级行业最近一月绝对、相对收益情况	4
图表 3: 本周以来传媒子板块平面媒体表现最优	5
图表 4: 本月以来传媒子版块互联网传媒表现最优	5
图表 5: 本周传媒估值稍有下降	6
图表 6: 本周细分板块估值变化不大	6
图表 7: 传媒个股一周情况	6
图表 8: 中概股美股行情	7
图表 9: 传媒个股公告一览	11
图表 10: 单周票房数据统计	12
图表 11: 内地电影票房 TOP10 (2019/7/01-2019/7/07)	13
图表 12: 上周单片票房排名情况 (2019/7/01-2019/7/07)	14
图表 13: 内地票房排行前 3 名为《蜘蛛侠: 英雄远征》、《扫毒 2: 天地对决》、《千与千寻》	14
图表 14: 下周 (2019/7/15-2019/7/21) 即将上映的电影电视剧一览表	15
图表 15: 电视剧网络播放量 TOP10 一周排行榜	15
图表 16: 2019/7/01-2019/7/07 晚间综艺节目排行榜	16
图表 17: 传媒行业近三年定增倒挂个股	16
图表 18: 教育行业近三年定增倒挂个股	20
图表 19: 覆盖公司盈利预测表	22

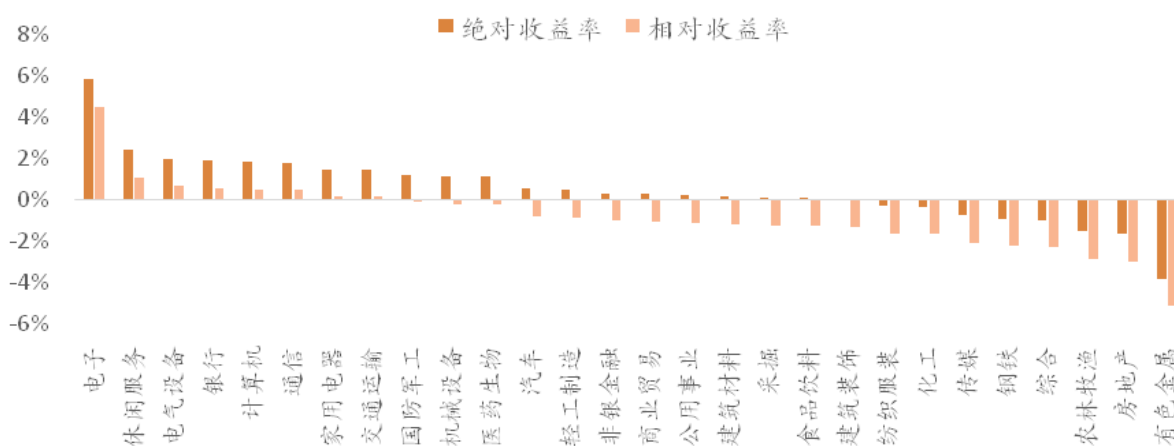
1. 市场表现回顾

1.1 本周传媒落后沪深 300 指数 2.09 个百分点，细分板块互联网传媒表现最优

1.1.1 传媒行业本周排名第二十三，行业指数下跌 0.76 个百分点

传媒行业指数最近一周(2019/7/22-2019/7/29)下跌 0.76%，落后沪深 300 指数 2.09 个百分点；在中万 28 个一级行业指数中，传媒单周排名第 23 位。申万行业指数涨幅最大的行业为电子(5.85%)。

图表 1：本周一级子行业收益情况

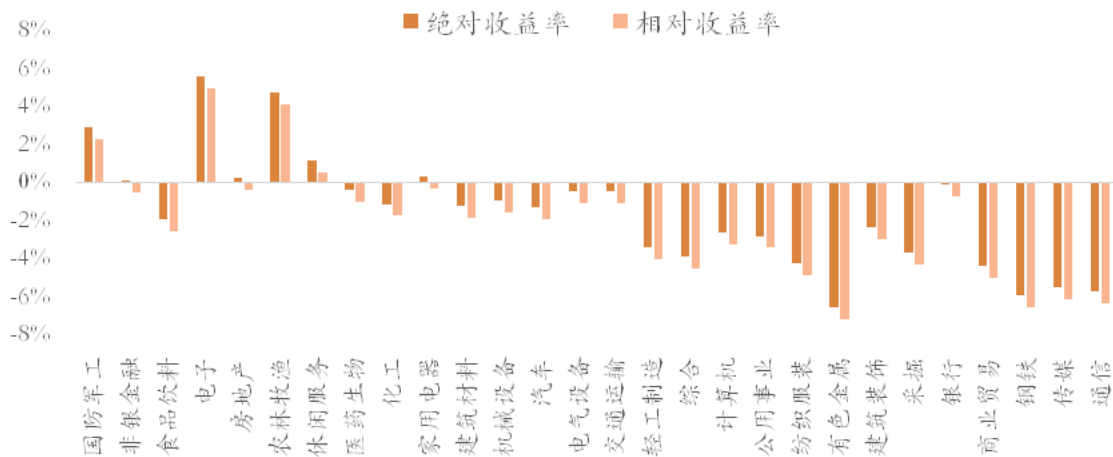


资料来源：WIND，广证恒生

1.1.2 传媒行业本月排名第二十七，落后沪深 300 指数 6.18 个百分点

截止 7 月 27 日，传媒行业指数单月下降 5.56%，落后沪深 300 指数 6.18 个百分点；在中万 28 个一级行业指数中，传媒指数单月排名第二十七位。申万一级行业指数中，涨幅最大的为国防军工(2.88%)。

图表 2：一级行业最近一月绝对、相对收益情况

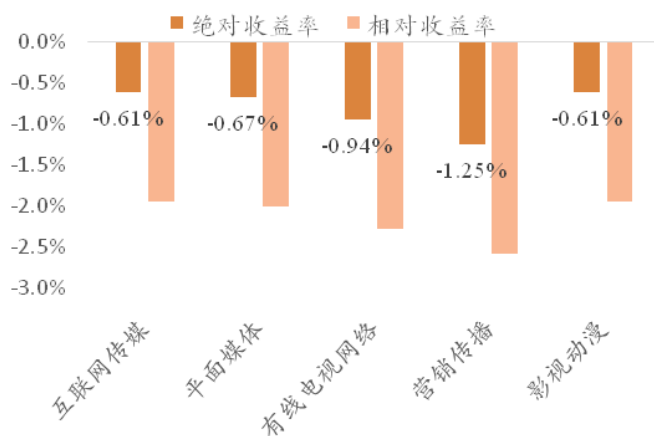


资料来源：WIND，广证恒生

1.1.3 本周传媒子板块互联网传媒表现最优

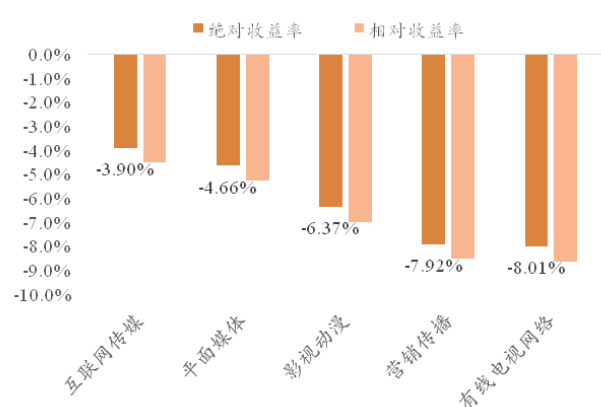
传媒子行业最近一周行情表现一般。表现由高至低分别为互联网传媒 -0.61%（相对沪深300：-1.94pct），影视动漫 -0.61%（相对沪深300：-1.94 pct），平面媒体 -0.67%（相对沪深300：-2.00pct），有线电视网 -0.94%（相对沪深300：-2.27pct），营销传播 -1.25%（相对沪深300：-2.58pct）。

图表3：本周以来传媒子板块平面媒体表现最优



资料来源：WIND，广证恒生

图表4：本月以来传媒子版块互联网传媒表现最优



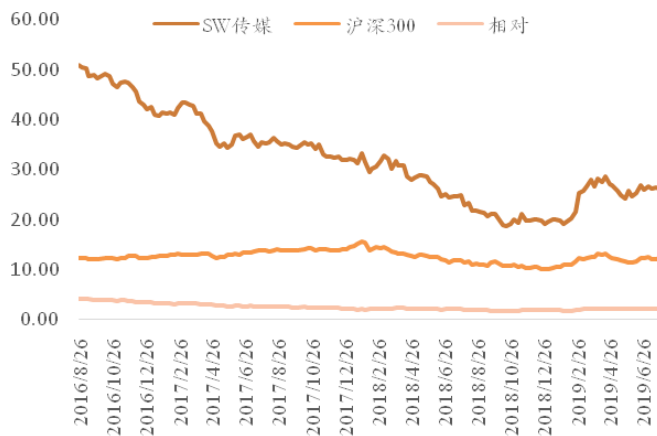
资料来源：WIND，广证恒生

1.1.4 本周传媒估值下降 0.81 个百分点，子板块估值变化稳定

传媒行业 TTM 市盈率最近一周出现下降，截止 2019 年 7 月 26 日，传媒行业 PE (TTM) 为

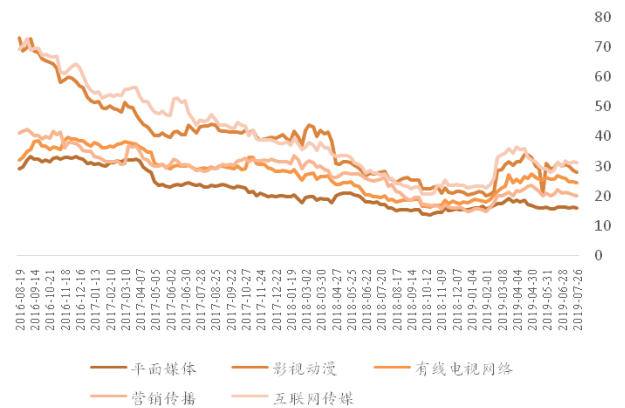
26.08, 环比7月19日的26.30下降0.81%; 细分板块中, 平面媒体估值15.93倍, 影视动漫估值27.95倍, 有线电视网络估值24.42倍, 营销传播估值20.19倍, 互联网传媒估值31.21倍, 子板块估值变化比较稳定。

图表5: 本周传媒估值稍有下降



资料来源: WIND, 广证恒生

图表6: 本周细分板块估值变化稳定



资料来源: WIND, 广证恒生

1.2 本周个股表现一览

从个股方面看, 本周传媒个股表现较好。涨幅前四的个股分别是: 上海钢联(8.61%)、光环新网(6.93%)、视觉中国(6.72%)、光线传媒(5.78%); 跌幅前五的个股分别是: 跨境通(-10.20%)、世纪华通(-10.16%)、电广传媒(-5.81%)、华谊嘉信(-5.09%)、*ST生物(-4.95%)。

图表7: 传媒个股一周情况

代码	名称	收盘价	涨跌幅	代码	名称	收盘价	涨跌幅
300226.SZ	上海钢联	77.46	8.61	300426.SZ	唐德影视	5.84	-0.34
300383.SZ	光环新网	19.13	6.93	300058.SZ	蓝色光标	5.09	-0.39
000681.SZ	视觉中国	20.31	6.72	002292.SZ	奥飞娱乐	6.10	-0.65
300251.SZ	光线传媒	8.23	5.78	300592.SZ	华凯创意	10.56	-0.66
002425.SZ	凯撒文化	6.12	5.70	601801.SH	皖新传媒	5.83	-0.68
000503.SZ	海虹控股	16.86	5.38	300364.SZ	中文在线	4.12	-0.72
600633.SH	浙报传媒	9.82	4.69	603598.SH	引力传媒	7.95	-0.75
300133.SZ	华策影视	6.34	2.76	600386.SH	北巴传媒	3.95	-0.75
300315.SZ	掌趣科技	3.37	2.43	600037.SH	歌华有线	9.72	-0.82
300336.SZ	新文化	3.89	2.37	002143.SZ	印纪传媒	1.19	-0.83
002624.SZ	完美世界	24.20	2.15	600831.SH	广电网络	9.74	-1.02
000607.SZ	华媒控股	4.90	2.08	300052.SZ	中青宝	9.79	-1.11

300418.SZ	昆仑万维	12.90	2.06	002148.SZ	北纬通信	5.80	-1.19
000719.SZ	大地传媒	7.09	2.01	603729.SH	龙韵股份	15.65	-1.20
603444.SH	吉比特	211.50	1.68	603000.SH	人民网	17.15	-1.21
300392.SZ	腾信股份	7.09	1.58	000793.SZ	华闻传媒	3.23	-1.22
000802.SZ	北京文化	9.63	1.37	002315.SZ	焦点科技	16.17	-1.34
300291.SZ	华录百纳	6.13	1.32	300027.SZ	华谊兄弟	4.65	-1.48
600373.SH	中文传媒	12.79	1.27	300288.SZ	朗玛信息	12.41	-1.66
002555.SZ	三七互娱	13.25	1.07	601929.SH	吉视传媒	2.33	-1.69
600088.SH	中视传媒	13.58	0.97	002174.SZ	游族网络	15.09	-1.89
300113.SZ	顺网科技	14.84	0.82	002261.SZ	拓维信息	5.56	-1.94
600757.SH	长江传媒	6.68	0.75	002354.SZ	天神娱乐	3.03	-1.94
601098.SH	中南传媒	12.07	0.75	600661.SH	新南洋	21.00	-2.01
600637.SH	东方明珠	9.99	0.71	002400.SZ	省广股份	2.92	-2.01
600804.SH	鹏博士	7.14	0.71	000673.SZ	当代东方	3.27	-2.10
601999.SH	出版传媒	5.89	0.68	600825.SH	新华传媒	4.66	-2.10
000156.SZ	华数传媒	10.39	0.58	000835.SZ	长城动漫	4.08	-2.16
600652.SH	游久游戏	2.19	0.46	002238.SZ	天威视讯	7.73	-2.52
300043.SZ	星辉娱乐	5.20	0.39	002712.SZ	思美传媒	6.58	-2.66
601858.SH	中国科传	12.20	0.33	300148.SZ	天舟文化	3.89	-2.75
002071.SZ	长城影视	3.58	0.28	300059.SZ	东方财富	14.37	-2.84
600880.SH	博瑞传播	3.81	0.26	300413.SZ	芒果超媒	37.76	-2.88
300104.SZ	乐视网	1.69	0.00	000665.SZ	湖北广电	5.28	-3.12
600715.SH	文投控股	3.65	0.00	002095.SZ	生意宝	21.72	-3.29
300431.SZ	暴风集团	6.30	-0.16	002739.SZ	万达电影	16.29	-3.67
300299.SZ	富春股份	5.77	-0.17	601928.SH	凤凰传媒	7.80	-4.76
002181.SZ	粤传媒	4.53	-0.22	000504.SZ	*ST 生物	9.03	-4.95
600959.SH	江苏有线	4.21	-0.24	300071.SZ	华谊嘉信	3.17	-5.09
300295.SZ	三六五网	12.01	-0.25	000917.SZ	电广传媒	6.48	-5.81
600551.SH	时代出版	8.90	-0.34	002602.SZ	世纪华通	10.35	-10.16
300359.SZ	全通教育	5.85	-0.34	002640.SZ	跨境通	7.22	-10.20

资料来源：WIND，广证恒生

1.3 传媒中概股一周行情

中概股方面，周涨幅前五的个股分别是：搜房网（7.79%）、中网在线（7.59%）、途牛（6.35%）、聚美优品（5.63%）、唯品会（5.59%）；周跌幅前五的个股分别是：橡果国际（-7.31%）、淘屏（-6.38%）、人人网（-5.81%）、REMARK MEDIA（-5.69%）、第九城市（-4.59%）。

图表 8：中概股美股行情

代码	名称	上市地点	收盘价	周涨跌幅	月涨跌幅
SFUN.N	搜房网	纽约证券交易所	2.49	7.79	-19.99
CNET.O	中网在线	纳斯达克	1.38	7.59	-4.33

TOUR.O	途牛	纳斯达克	3.35	6.35	5.02
JMEL.N	聚美优品	纽约证券交易所	2.44	5.63	-0.41
VIPS.N	唯品会	纽约证券交易所	7.93	5.59	-4.57
JOBS.O	前程无忧	纳斯达克	83.79	5.25	12.73
BABA.N	阿里巴巴	纽约证券交易所	178.74	3.32	5.77
FENG.N	凤凰新媒体	纽约证券交易所	2.91	3.19	-19.17
CTRP.O	携程网	纳斯达克	39.19	2.70	6.52
JD.O	京东	纳斯达克	31.55	1.81	4.68
BIDU.O	百度	纳斯达克	114.22	1.76	-1.34
BITA.N	易车	纽约证券交易所	11.31	1.62	9.49
LITB.N	兰亭集势	纽约证券交易所	1.47	1.39	-1.99
CCIH.O	蓝汛	纳斯达克	0.88	0.00	0.00
AMCN.O	航美传媒	纳斯达克	0.00	0.00	0.00
SINA.O	新浪	纳斯达克	40.33	-0.27	-3.82
YY.O	欢聚时代	纳斯达克	64.34	-1.00	-8.82
SOHU.O	搜狐	纳斯达克	12.78	-1.16	-8.71
JRJC.O	金融界	纳斯达克	0.85	-1.65	-6.77
NTES.O	网易	纳斯达克	238.96	-1.98	-6.85
CYOU.O	畅游	纳斯达克	8.51	-4.06	-11.72
NCTY.O	第九城市	纳斯达克	1.04	-4.59	-21.51
MARK.O	REMARK MEDIA	纳斯达克	0.86	-5.69	-1.15
RENN.N	人人网	纽约证券交易所	0.81	-5.81	-18.02
TAOP.O	淘屏	纳斯达克	0.66	-6.38	-6.37
ATV.N	橡果国际	纽约证券交易所	17.45	-7.31	-21.40

资料来源: WIND, 广证恒生

2. 行业动态分析

► 珠江电影频道违规播出广告, 暂停播出 30 日

事件: 广电总局检查发现广东广播电视台珠江电影频道于 5 月 15 日至 6 月 30 日期间, 每天多次播出“认购甘肃文交影视中心《重回地球》电影衍生品”广告。该广告由主持人频繁提示扫描屏幕中二维码, 诱导观众添加私人微信账号后, 认购 1 万元 1 股的所谓“《重回地球》电影衍生品”, 成为电影投资者并获取票房收入分成, 属于典型的影视剧项目非法集资广告。根据规定, 总局决定给予该频道暂停频道播出 30 日的行政处罚。

点评: 各级广播电视播出机构要吸取教训, 引以为戒, 切实落实意识形态工作责任制, 牢固树立导向意识和阵地意识, 始终将社会效益放在首位, 全面履行媒体职责使命, 严格遵守广播电视广告播出的相关法律法规, 坚决纠正广告违规问题, 坚决杜绝违规问题再次反弹。

➤ 广电开通首个5G试点，多家公司签署合约发力推动5G发展

事件：7月12日上午，山东广电网络有限公司济宁分公司与济宁高新区、华为技术有限公司三方联合举行5G创新应用合作协议签订暨广电5G试点开通仪式。7月15日，人民日报社与中国联通在京签署5G媒体应用战略合作协议。7月16日，云南广播电视台与云南联通新通信有限公司签署战略合作协议，双方将依托各自优势共同做大用户规模，通过多屏互动，提升业务体验和用户黏性，助力媒体融合发展。

点评：全国各地正加速发展5G，创新媒体传播方式，积极探索媒体融合发展新业态、新模式，进一步提升新闻生产力，壮大主流舆论阵地；积极打造智慧广电融媒新生态，构建符合媒体融合发展规律的运营体系和绿色健康、有序发展的媒体融合新格局。

➤ 欢瑞世纪应收账款23亿超营收，现金流连续6季度为负

事件：2016-2018年公司的应收账款分别为7.58亿元、17.20亿元、23.22亿元，两年增长2.06倍，去年公司应收账款占总资产比例为47.27%，占营业收入的174.85%，这一指标远超同行业。截止今年一季度，欢瑞世纪的经营性现金流量净额已连续六个季度大幅流出，2017年第四季度至今年一季度，其经营性现金流量净额分别为-316.83万元、-3.03亿元、-2.95亿元、-3679.38万元、-1405.08万元、-4722.38万元。

点评：去年欢瑞世纪投资的电视剧《天下长安》未能按计划档期播出，造成公司应收账款账面余额为5.06亿元，公司管理层对此计提坏账准备0.25亿元，这成为公司应收账款风险的导火索，而且这一项计提坏账准备是否合理，成为公司年报准确性的关键，也是公司业绩是否完成的唯一问题。公司部分作品版权已到期，业绩持续性问题存疑。例如公司自2013年取得《盗墓笔记》版权后，2015年至2018年由《盗墓笔记》改编的影视剧给公司贡献的毛利为2.05亿元，占公司2015年至2018年毛利总额的9.26%，但《盗墓笔记》的版权已于2019年5月26日到期。

➤ 字节跳动收购音乐AI初创公司，试图从源头控制版权成本

事件：据外媒Music Ally7月23日报道，字节跳动已收购英国初创公司Jukedeck。Jukedeck可以利用人工智能创作音乐，也可以为视频自动配乐。

点评：为了加强自己的音乐版权，2018年字节跳动相继取得了多家唱片公司的音乐使用权，包括全球三大唱片公司环球音乐、索尼音乐、华纳音乐，同时还有国内的太合音乐、摩登天空等。但字节跳动也面临音乐版权的困境。今年4月初，据《华尔街日报》报道，字节跳动与一些音乐公司的授权协议将于4月晚些时候陆续到期，由于字节跳动与三家音乐公司在具体的交易条款上存

在很大分歧,如果想保持音乐授权,字节跳动将付出较大的代价。基于 TikTok 和抖音目前的成功,音乐公司很可能会提高音乐许可费用。如此需要音乐版权的字节跳动,与其高额购买不如从源头着手控制成本,同时还能拓展音乐产业的上下游市场,争夺话语权。

➤ 2019 年上半年 IPTV 用户达 2.81 亿户, 半年增长近 2300 万户

事件: 7 月 25 日消息,工信部发布了 2019 年上半年通信业经济运行情况,上半年,三家基础电信企业实现固定通信业务收入 2125 亿元,同比增长 9.8%,在电信业务收入中占 31.6%;实现移动通信业务收入 4596 亿元,同比下降 4%,占电信业务收入的 68.4%。截至 6 月底,三家基础电信企业的固定互联网宽带接入用户总数达 4.35 亿户,上半年净增 2737 万户。光纤接入(FTTH/O)用户 3.96 亿户,占固定互联网宽带接入用户总数的 91%。移动电话用户总数达 15.9 亿户,同比增长 5%,但较上月末减少 353 万户。其中,4G 用户规模为 12.3 亿户,占移动电话用户的 77.6%,较上年末提高 3.2 个百分点。手机上网用户数为 13 亿户,对移动电话用户的渗透率为 82.2%。IPTV(网络电视)用户达 2.81 亿户,对固定宽带接入用户的渗透率为 64.7%,较一季度提升 0.5 个百分点。

点评: 电信业务收入与去年同期规模相当。固定通信业务收入保持平稳增长。数据及互联网业务收入进入微增长通道。固定增值及其他收入呈快速增长态势,是电信业务收入增长的主要拉动力。移动电话用户规模继续下降,4G 用户占比稳步提高。移动互联网流量保持翻倍增长,增速逐月回落。光纤端口占比稳步提升。

➤ 微视月活破亿, 火锅背靠大树, 初生的看点视频能从腾讯内部崛起吗?

事件: 腾讯看点视频正在丰富自己的内容池。近日,腾讯看点视频宣布与《科幻世界》杂志达成合作,一起做“科幻微小说”和“科幻微电影”,并提供流量和资金支持。此外,腾讯看点视频也在试水 vlog,表示是“内容领域非常重要的一个品类”。微信给微视开放朋友圈 30 秒视频分享权限后,根据 QuestMobile《中国移动互联网 2019 半年大报告》,微视的月活用户已经突破 1 亿。在腾讯视频的带动下,火锅视频也迎来了一波增长。目前,看点视频采用社交激励方式拉新,但 QQ 看点及其他腾讯系产品并没有给与太多的支持。

点评: 短视频赛道的马太效应加剧,用户对这款新产品的认知度还不高,一些 MCN 机构对它的兴趣也不是很足。不少业内人士并不看好它的未来发展,还有人认为腾讯把资源都投给了微视。当下移动互联网红利以及用户时长红利都在消退,同时腾讯系还面临头条系的猛烈进攻造成的用户时长占比下滑难题,这让布局短视频获取用户成为一件很难但是又很紧迫的事情。

➤ 上市闯关成功, 游戏直播龙头斗鱼卡位 5G 新赛道

事件：北京时间7月17日晚，斗鱼直播正式登陆纳斯达克，股票代码为“DOYU”。斗鱼登陆资本市场意味着中国直播第一梯队的所有玩家均实现上市。2019年第一季度斗鱼盈利状况持续显著改善，净利润达1820万元，调整股权激励费用后，调整后净利润达3530万元。

点评：面对即将到来的5G商用，斗鱼已经提前试水，在2019斗鱼嘉年华上与华为、中国移动合作，开启5G+VR高清直播。斗鱼试水5G，主要是试图打通“线上+线下”直播新模式，形成线上和线下的流量闭环，探索5G时代直播与虚拟技术及直播业的融合新场景。这种“直播+线下”模式，让过去存在于网络世界的直播和落地到现实生活的线下活动进行融合创新，不但丰富了泛娱乐的生态和场景，也在互联网流量见顶、价格飙升的当下，为直播业发展提供新的发展空间。而VR视频流通过5G网络进入直播分发平台，再通过最优链路选择策略，快速传输至终端观看用户，可以极大地提升用户的观看体验。可以说，5G的到来，为直播行业的发展增添了新的生命力。

图表9：传媒个股公告一览

公司	内容
互联网传媒	
三七互娱 (002555.SZ)	自2019年7月2日至2019年7月22日期间，吴卫红、吴卫东通过大宗交易、ETF换购的方式合计减持公司股份3210万股，累计减持股数已达到公司总股本的1.52%。
天神娱乐 (002354.SZ)	朱晔持有公司股份累计被法院冻结130,603,964股，占其所持公司股份的100%，占公司总股本的14.01%。
平面媒体	
读者传媒 (603999.SH)	公司预计2019年上半年实现归属于上市公司股东的净利润为2260万元到2548万元，与上年同期相比，将增加820万元至1108万元，同比增加57%至77%。
影视动漫	
华谊兄弟 (300027.SZ)	股东王忠军将其之前质押的公司部分股份解除质押以及将所持有的公司部分股份质押，本次质押股数25,500,000股，占其所持股份比例为4.05%。
华策影视 (300133.SZ)	公司实际控制人傅梅城将500万股无限售流通股质押给上海海通证券资产管理有限公司融资，质押开始日期为2019年7月18日。

营销服务

恒大高新 (002591.SZ)	股权激励计划首次授予部分第一个限售期即将届满，本次解锁的限售股份上市日期为2019年7月29日，申请解除限售的限制性股票数量为589,500股，占公司目前股本总额的0.19%。
中昌数据 (600242.SH)	公司控股股东上海三盛宏业投资(集团)有限责任公司于7月22日收到办理完成股权解质押，质押至2019年7月25日。本次质押完成后其累计质押公司股份122,460,000股，占其持股总数的99.96%，占公司总股本的26.82%。

营销传播

蓝色光标 (300058.SZ)	2019年7月22日，公司首次通过股份回购专用证券账户以集中竞价交易方式回购公司股份4,000,000股，占公司总股本的0.16%，最高成交价为5.15元/股，最低成交价为5.05元/股，支付的总金额为20,430,819元(不含交易费用)。
深大通 (000038.SZ)	深圳大通实业股份有限公司本次可解除限售的股份数量为19,588,634股，占本公司总股本的3.75%，上市流通日为2019年7月24日。

资料来源：WIND，广证恒生

3. 行业一周数据透视

3.1 内地票房 TOP10 排行榜 (2019/07/15-2019/07/21)

本周电影票房116008万，环比下降9.48%，单周场次2423851场，环比下降4.79%，单周人次3299万，环比下降8.87%，平均单场人次13.61次，环比上涨4.28%。内地票房TOP10里，《银河补习班》、《狮子王》、《扫毒2：天地对决》分别以39083万元、29911万元、23402万元斩获单周票房冠亚季军。

图表 10: 单周票房数据统计

时间	单周票房 (万元)	单周场次	单周人次 (万)	单场人次	票房环比	场次环比	人次环比	单场人次环 比
2019/4/28	233170	2062189	4597	22.29	467.86%	-12.75%	279.60%	335.08%
2019/5/5	202823	2035653	4639	22.79	-13.01%	-1.29%	0.91%	2.23%
2019/5/12	71737	2009473	1983	9.87	-64.63%	-1.29%	-57.25%	-56.70%
2019/5/19	52608	2195309	1524	6.94	-26.67%	9.25%	-23.15%	-29.65%
2019/5/26	50853	2284993	1461	6.39	-3.34%	4.09%	-4.13%	-7.90%
2019/6/2	88472	2293680	2525	11.01	73.98%	0.38%	72.83%	72.17%
2019/6/9	114018	2373559	3237	13.64	28.87%	3.48%	28.20%	23.88%
2019/6/16	70010	2356266	2011	8.53	-38.60%	-0.73%	-37.87%	-37.42%
2019/6/23	67679	2354827	1993	8.46	-3.33%	-0.06%	-0.90%	-0.83%
2019/6/30	109904	2344064	3175	13.54	62.39%	-0.46%	59.31%	60.04%
2019/7/7	117038	2451698	3328	13.57	6.49%	4.59%	4.82%	0.22%
2019/7/14	128152	2545851	3620	14.22	9.50%	3.84%	8.77%	4.75%
2019/7/21	116008	2423851	3299	13.61	-9.48%	-4.79%	-8.87%	-4.28%

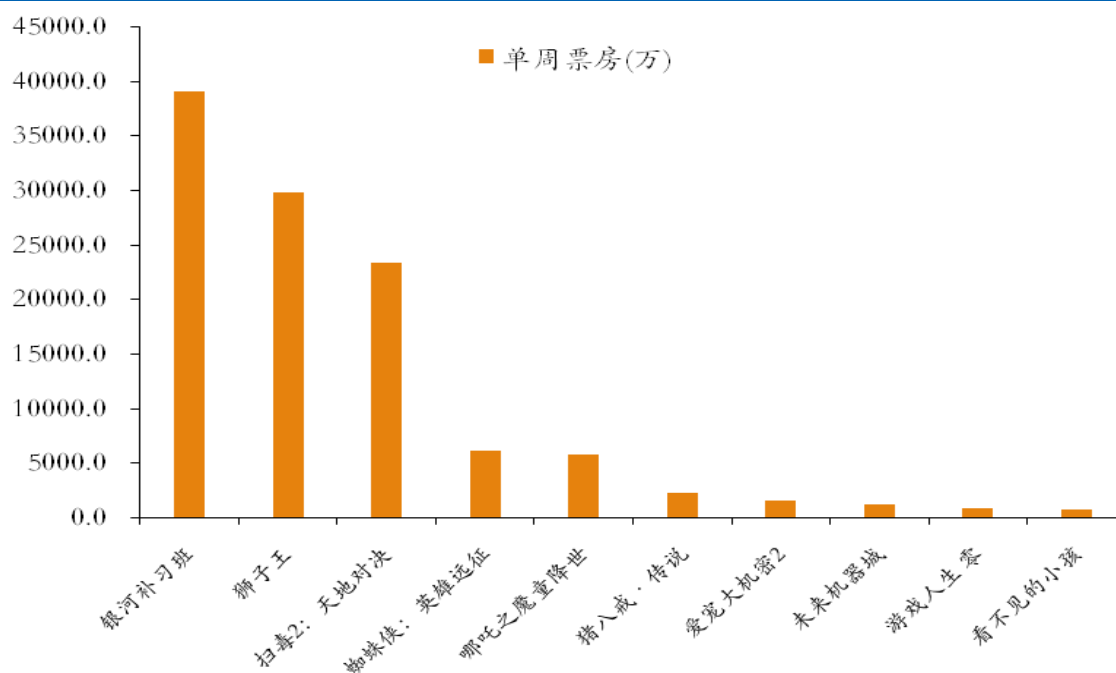
资料来源: 艺恩, 广证恒生

图表 11: 内地电影票房 TOP10 (2019/07/15-2019/07/22)

排名	影片名称	单周票 房(万)	累计票 房 (万)	平均 票价	场均 人次	上映 天数	发行公司
1	银河补习班	39083	42933	34	20	4	天津猫眼微影文化传媒有限公司
2	狮子王	29911	67130	37	14	10	中国电影集团公司
3	扫毒2: 天地对决	23402	118546	35	13	17	广东昇格传媒股份有限公司
4	蜘蛛侠: 英雄远征	6221	138344	34	10	24	中国电影集团公司
5	哪吒之魔童降世	5835	5955	36	29	-4	北京光线影业有限公司
6	猪八戒·传说	2386	2386	48	23	3	三亚星面孔影视传播有限公司
7	爱宠大机密 2	1682	14428	33	8	17	中国电影集团公司
8	未来机器城	1262	1268	31	5	3	阿里巴巴影业集团
9	游戏人生 零	991	991	30	7	3	华夏电影发行有限责任公司
10	看不见的小孩	763	764	28	8	3	嘉影上行(北京)文化传媒有限公司

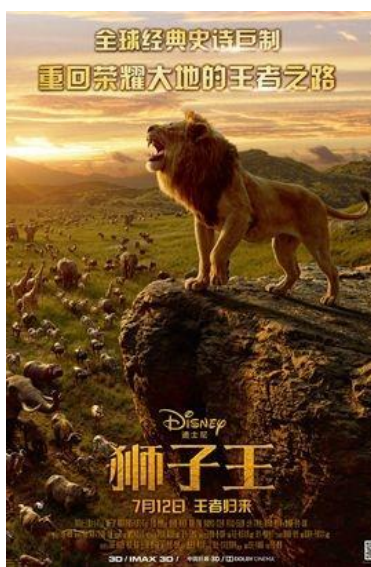
资料来源: 艺恩, 广证恒生

图表 12: 上周单片票房排名情况 (2019/7/15-2019/7/22)



资料来源: 猫眼专业版, 艺恩, 广证恒生

图表 13: 内地票房排行前3名为《银河补习班》、《狮子王》、《扫毒2: 天地对决》



资料来源: 艺恩, 广证恒生

图表 14: 下周 (2019/7/29-2019/8/05) 即将上映的电影电视剧一览表

序号	影片名称	上映时间	影视类型	导演	IP	涉及的上市公司
1	烈火英雄	2019/8/1	电影	陈国辉		北京博纳影业集团有限公司, 美国哥伦比亚影片公司, 阿里巴巴影业
2	古田军号	2019/8/1	电影	陈力		
3	沉默的证人	2019/8/2	电影	雷尼哈林		寰亚电影制作
4	鼠胆英雄	2019/8/2	电影	束焕		
5	冰雪女王 4: 魔镜世界	2019/8/2	电影	阿列克谢·特斯蒂斯林		
6	赛尔号大电影 7: 疯狂机器城	2019/8/2	电影	王章俊	赛尔号	上海淘米动画
7	友情以上	2019/8/2	电影	查亚诺普·布恩帕拉科布		
8	九克拉战栗	2019/8/2	电影	林峻兆		

资料来源: 猫眼专业版, 电视猫, 广证恒生

3.2 电视剧网络播放排行榜 (2019/07/15-2019/07/21)

2019年7月15日至2019年7月21日, 本周电视剧网络播放排行榜中共有2部剧播放量超过1亿次, 其中《亲爱的, 热爱的》以网播量4.14亿次拿下冠军, 《悲伤逆流成河》以网播量1.44亿次位居第二, 《全职高手》以0.94亿次播放量排名第三。

图表 15: 电视剧网络播放量 TOP10 一周排行榜

序号	电视剧	播放量 (万)	序号	电视剧	播放量 (万)
1	亲爱的, 热爱的	41444	6	少年派	7423
2	悲伤逆流成河	14484	7	宸汐缘	7000
3	全职高手	9439	8	陈情令	6969
4	请赐我一双翅膀	9122	9	带着爸爸去留学	6061
5	时间都知道	7704	10	归还世界给你	5581

资料来源: 寻艺, 广证恒生

3.3 综艺节目排行榜 (2019/07/15-2019/07/22)

2019年7月15日至2019年7月22日, 卫视晚间综艺节目收视中, 浙江卫视《中国好声音》收视率2.271%位居第一; 上海东方卫视《极限挑战》及浙江卫视《炫彩时刻》以收视率1.973%和1.64%位居二、三。

图表 16: 2019/7/15-2019/7/22 晚间综艺节目排行榜

排名	名称	频道	收视率 (%)	市场份额 (%)
1	中国好声音	浙江卫视	2.271	11.22
2	极限挑战	上海东方卫视	1.973	8.57
3	炫彩时刻	浙江卫视	1.64	6.15
4	极限挑战后传	上海东方卫视	1.599	10.09
5	极限挑战前传	上海东方卫视	1.48	5.5
6	青春环游记	浙江卫视	1.309	5.16
7	快乐大本营	湖南卫视	1.128	4.42
8	新相亲大会	江苏卫视	1.127	5.38
9	真声音	浙江卫视	1.017	8.13
10	笑傲江湖第四季	上海东方卫视	0.999	3.8

资料来源: tvtv.hk、广证恒生

4. 行业股价倒挂分析

传媒行业个股近三年发生的定向增发中,按照每年分红派转将增发价除权至 2019 年 7 月 26 日,其中 2017 年定增中有 16 支股票出现股价倒挂情况,2016 年有 29 支股票出现股价倒挂情况,2015 年有 35 支股票出现股价倒挂情况。

图表 17: 传媒行业近三年定增倒挂个股

代码	名称	收盘价	除权后价格	增发价格	倒挂率	定增年度	增发目的
000892.SZ	欢瑞世纪	3.84	8.72	8.72	44.04%	2017	配套融资
002354.SZ	天神娱乐	3.03	25.01	70.63	12.11%	2017	融资收购其他资产
002445.SZ	中南文化	1.59	10.84	18.58	14.67%	2017	融资收购其他资产
002555.SZ	三七互娱	13.25	24.71	25.52	53.62%	2017	配套融资
002555.SZ	三七互娱	13.25	16.72	17.27	79.23%	2017	融资收购其他资产
002619.SZ	艾格拉斯	3.16	4.93	4.94	64.12%	2017	配套融资
002619.SZ	艾格拉斯	3.16	4.93	4.94	64.12%	2017	融资收购其他资产
002654.SZ	万润科技	4.13	13.31	13.47	31.04%	2017	融资收购其他资产
002712.SZ	思美传媒	6.58	16.84	28.95	39.07%	2017	融资收购其他资产
300058.SZ	蓝色光标	5.09	11.98	12.21	42.48%	2017	配套融资
300282.SZ	汇冠股份	11.51	18.84	28.3	61.09%	2017	配套融资
300282.SZ	汇冠股份	11.51	19.64	29.5	58.61%	2017	融资收购其他资产
300418.SZ	昆仑万维	12.9	18.44	18.6	69.96%	2017	项目融资

600242.SH	中昌数据	8.16	13.00	13	62.77%	2017	融资收购其他资产
600640.SH	号百控股	11.74	14.18	14.45	82.78%	2017	融资收购其他资产
600661.SH	新南洋	21	21.36	21.57	98.30%	2017	项目融资
600715.SH	文投控股	3.65	11.04	11.18	33.05%	2017	项目融资
600986.SH	科达股份	4	11.57	16.38	34.58%	2017	配套融资
600986.SH	科达股份	4	11.24	15.91	35.60%	2017	融资收购其他资产
601900.SH	南方传媒	9.22	14.50	14.81	63.60%	2017	融资收购其他资产
000038.SZ	深大通	8.41	12.45	20.42	67.55%	2016	配套融资
000038.SZ	深大通	8.41	12.45	20.42	67.55%	2016	融资收购其他资产
000835.SZ	长城动漫	4.08	5.61	5.61	72.73%	2016	补充流动资金
000892.SZ	欢瑞世纪	3.84	7.66	7.66	50.13%	2016	壳资源重组
002027.SZ	分众传媒	4.84	5.52	19.8	87.75%	2016	配套融资
002131.SZ	利欧股份	1.79	4.93	17.39	36.29%	2016	配套融资
002131.SZ	利欧股份	1.79	4.59	16.17	39.03%	2016	融资收购其他资产
002137.SZ	麦达数字	6.41	8.60	8.6	74.53%	2016	配套融资
002175.SZ	东方网络	2.06	3.82	9.95	53.94%	2016	补充流动资金
002235.SZ	安妮股份	8.3	11.94	17.91	69.54%	2016	配套融资
002235.SZ	安妮股份	8.3	10.50	15.76	79.03%	2016	融资收购其他资产
002247.SZ	帝龙文化	3.02	8.65	8.8	34.90%	2016	配套融资
002247.SZ	帝龙文化	3.02	9.73	9.9	31.03%	2016	融资收购其他资产
002280.SZ	联络互动	3.53	11.33	28.51	31.16%	2016	项目融资
002292.SZ	奥飞娱乐	6.1	28.76	28.87	21.21%	2016	配套融资
002292.SZ	奥飞娱乐	6.1	25.87	25.97	23.58%	2016	融资收购其他资产
002400.SZ	省广股份	2.92	10.37	13.58	28.15%	2016	融资收购其他资产
002425.SZ	凯撒文化	6.12	13.00	21.57	47.09%	2016	配套融资
002425.SZ	凯撒文化	6.12	9.64	16	63.49%	2016	融资收购其他资产
002445.SZ	中南文化	1.59	13.30	22.8	11.95%	2016	配套融资
002445.SZ	中南文化	1.59	10.21	17.5	15.57%	2016	融资收购其他资产
002517.SZ	恺英网络	2.93	15.36	46.75	19.07%	2016	配套融资
002558.SZ	巨人网络	17.89	25.54	94	70.04%	2016	配套融资
002604.SZ	龙力生物	1.96	10.50	10.5	18.67%	2016	配套融资
002604.SZ	龙力生物	1.96	11.79	11.79	16.62%	2016	融资收购其他资产
002654.SZ	万润科技	4.13	12.03	12.18	34.32%	2016	配套融资
002654.SZ	万润科技	4.13	7.76	7.85	53.25%	2016	融资收购其他资产
002699.SZ	美盛文化	5.41	19.36	35.2	27.94%	2016	项目融资
002712.SZ	思美传媒	6.58	12.10	62.49	54.37%	2016	配套融资
002712.SZ	思美传媒	6.58	11.55	59.63	56.98%	2016	融资收购其他资产

002739.SZ	万达电影	16.29	48.87	74.04	33.33%	2016	配套融资
002739.SZ	万达电影	16.29	48.87	74.04	33.33%	2016	融资收购其他资产
300031.SZ	宝通科技	12.1	20.13	20.41	60.11%	2016	配套融资
300031.SZ	宝通科技	12.1	13.52	13.71	89.48%	2016	融资收购其他资产
300058.SZ	蓝色光标	5.09	11.98	12.26	42.50%	2016	融资收购其他资产
300104.SZ	乐视网	1.69	22.49	45.01	7.51%	2016	项目融资
300113.SZ	顺网科技	14.84	31.48	72.57	47.14%	2016	配套融资
300113.SZ	顺网科技	14.84	18.03	41.57	82.29%	2016	融资收购其他资产
300148.SZ	天舟文化	3.89	12.48	16.34	31.17%	2016	配套融资
300148.SZ	天舟文化	3.89	11.29	14.78	34.46%	2016	融资收购其他资产
300182.SZ	捷成股份	3.93	9.91	15.09	39.65%	2016	配套融资
300182.SZ	捷成股份	3.93	11.16	16.988	35.22%	2016	融资收购其他资产
300269.SZ	联建光电	4.17	21.88	22.09	19.06%	2016	配套融资
300269.SZ	联建光电	4.17	23.07	23.3004	18.07%	2016	融资收购其他资产
300291.SZ	华录百纳	6.13	20.87	21.08	29.37%	2016	项目融资
300315.SZ	掌趣科技	3.37	12.90	12.99	26.12%	2016	配套融资
300343.SZ	联创互联	3.55	10.17	69.2	34.89%	2016	配套融资
300343.SZ	联创互联	3.55	8.58	58.37	41.37%	2016	融资收购其他资产
300364.SZ	中文在线	4.12	18.67	46.8	22.07%	2016	项目融资
600136.SH	当代明诚	9.38	9.97	20.06	94.05%	2016	配套融资
600242.SH	中昌数据	8.16	8.64	8.64	94.44%	2016	配套融资
600242.SH	中昌数据	8.16	8.64	8.64	94.44%	2016	融资收购其他资产
600358.SH	国旅联合	4.08	5.21	5.21	78.31%	2016	补充流动资金
600633.SH	浙数文化	9.82	16.52	17.16	59.44%	2016	项目融资
600831.SH	广电网络	9.74	18.00	18.18	54.11%	2016	项目融资
601801.SH	皖新传媒	5.83	11.12	11.82	52.42%	2016	项目融资
000156.SZ	华数传媒	10.39	22.01	22.8	47.20%	2015	项目融资
000665.SZ	湖北广电	5.28	9.08	13.11	58.18%	2015	配套融资
000673.SZ	当代东方	3.27	5.40	10.8	60.53%	2015	融资收购其他资产
000793.SZ	华闻传媒	3.23	12.17	12.31	26.54%	2015	配套融资
002103.SZ	广博股份	4.41	5.29	9.69	83.35%	2015	配套融资
002103.SZ	广博股份	4.41	5.29	9.69	83.35%	2015	融资收购其他资产
002131.SZ	利欧股份	1.79	5.01	17.68	35.75%	2015	配套融资
002131.SZ	利欧股份	1.79	2.15	7.59	83.29%	2015	融资收购其他资产
002137.SZ	麦达数字	6.41	7.72	7.72	83.03%	2015	融资收购其他资产
002174.SZ	游族网络	15.09	29.45	89.1	51.25%	2015	配套融资
002174.SZ	游族网络	15.09	16.36	49.49	92.26%	2015	融资收购其他资产
002188.SZ	巴士在线	3.15	11.86	11.86	26.56%	2015	配套融资

002188.SZ	巴士在线	3.15	11.86	11.86	26.56%	2015	融资收购其他资产
002261.SZ	拓维信息	5.56	8.95	18.01	62.11%	2015	配套融资
002261.SZ	拓维信息	5.56	8.13	16.35	68.37%	2015	配套融资
002261.SZ	拓维信息	5.56	9.74	19.6	57.07%	2015	融资收购其他资产
002261.SZ	拓维信息	5.56	8.13	16.35	68.37%	2015	融资收购其他资产
002354.SZ	天神娱乐	3.03	27.63	78.26	10.97%	2015	配套融资
002354.SZ	天神娱乐	3.03	18.76	53.13	16.16%	2015	融资收购其他资产
002400.SZ	省广股份	2.92	9.53	24.5	30.63%	2015	配套融资
002400.SZ	省广股份	2.92	9.70	24.94	30.09%	2015	融资收购其他资产
002425.SZ	凯撒文化	6.12	6.12	10.17	99.97%	2015	融资收购其他资产
002445.SZ	中南文化	1.59	2.49	8.53	63.95%	2015	配套融资
002445.SZ	中南文化	1.59	2.49	8.53	63.95%	2015	融资收购其他资产
002502.SZ	骅威文化	3.17	6.06	12.3	52.29%	2015	配套融资
002502.SZ	骅威文化	3.17	8.43	17.08	37.60%	2015	配套融资
002502.SZ	骅威文化	3.17	7.52	15.24	42.13%	2015	融资收购其他资产
002502.SZ	骅威文化	3.17	6.06	12.3	52.29%	2015	融资收购其他资产
002517.SZ	恺英网络	2.93	3.70	11.26	79.19%	2015	壳资源重组
002699.SZ	美盛文化	5.41	5.83	10.595	92.82%	2015	补充流动资金
300027.SZ	华谊兄弟	4.65	12.24	24.73	37.98%	2015	项目融资
300051.SZ	三五互联	6.46	14.10	14.1	45.82%	2015	配套融资
300051.SZ	三五互联	6.46	9.78	9.78	66.05%	2015	融资收购其他资产
300063.SZ	天龙集团	3.2	6.12	15.33	52.32%	2015	配套融资
300063.SZ	天龙集团	3.2	6.05	15.16	52.90%	2015	融资收购其他资产
300071.SZ	华谊嘉信	3.17	8.84	16.08	35.86%	2015	配套融资
300071.SZ	华谊嘉信	3.17	7.22	13.14	43.88%	2015	融资收购其他资产
300133.SZ	华策影视	6.34	11.33	18.3	55.96%	2015	补充流动资金
300182.SZ	捷成股份	3.93	14.20	54.03	27.68%	2015	配套融资
300182.SZ	捷成股份	3.93	5.31	20.22	73.98%	2015	融资收购其他资产
300242.SZ	明家联合	3.82	7.55	15.22	50.61%	2015	配套融资
300242.SZ	明家联合	3.82	6.92	13.96	55.18%	2015	融资收购其他资产
300242.SZ	明家联合	3.82	4.01	20.21	95.31%	2015	融资收购其他资产
300251.SZ	光线传媒	8.23	8.99	24.22	91.53%	2015	项目融资
300269.SZ	联建光电	4.17	12.13	31	34.38%	2015	配套融资
300269.SZ	联建光电	4.17	12.13	31	34.38%	2015	融资收购其他资产
300288.SZ	朗玛信息	12.41	18.86	56.91	65.80%	2015	融资收购其他资产

300315.SZ	掌趣科技	3.37	11.46	11.54	29.41%	2015	融资收购其他资产
300336.SZ	新文化	3.89	7.96	26.75	48.85%	2015	配套融资
300336.SZ	新文化	3.89	7.70	25.86	50.54%	2015	融资收购其他资产
300343.SZ	联创互联	3.55	3.88	26.41	91.43%	2015	配套融资
300343.SZ	联创互联	3.55	3.88	26.41	91.43%	2015	融资收购其他资产
300359.SZ	全通教育	5.85	14.97	37.64	39.08%	2015	配套融资
300359.SZ	全通教育	5.85	14.97	37.64	39.08%	2015	融资收购其他资产
600037.SH	歌华有线	9.72	13.95	14.77	69.68%	2015	引入战略投资者
600373.SH	中文传媒	12.79	13.05	14.14	97.98%	2015	配套融资
600576.SH	祥源文化	4.25	7.83	7.83	54.28%	2015	配套融资
600576.SH	祥源文化	4.25	7.78	7.78	54.63%	2015	融资收购其他资产

资料来源: WIND、广证恒生

教育行业个股近三年发生的定向增发中,按照每年分红派转将增发价除权至2019年7月26日,其中2017年定增中有12支股票出现股价倒挂情况,2016年有15支股票出现股价倒挂情况,2015年有16支股票出现股价倒挂情况。

图表 18: 教育行业近三年定增倒挂个股

证券代码	证券简称	最新收盘价	定增价除权后至今价格	增发价格	倒挂率	定增年度	增发目的
002093.SZ	国脉科技	9.07	11.70	11.74	77.53%	2017	002093.SZ
002308.SZ	威创股份	4.74	13.53	13.6	35.04%	2017	002308.SZ
002354.SZ	天神娱乐	3.03	25.01	70.63	12.11%	2017	002354.SZ
002599.SZ	盛通股份	9.42	15.07	30.3	62.52%	2017	002599.SZ
002599.SZ	盛通股份	9.42	12.97	26.09	72.61%	2017	002599.SZ
002678.SZ	珠江钢琴	7.26	9.30	12.3	78.08%	2017	002678.SZ
002696.SZ	百洋股份	6.24	10.45	18.19	59.72%	2017	002696.SZ
002696.SZ	百洋股份	6.24	11.91	20.73	52.40%	2017	002696.SZ
300044.SZ	赛为智能	6.95	7.23	13.06	96.19%	2017	300044.SZ
300050.SZ	世纪鼎利	5.64	12.64	12.68	44.62%	2017	300050.SZ
300050.SZ	世纪鼎利	5.64	12.22	12.26	46.15%	2017	300050.SZ
300235.SZ	方直科技	10.75	25.29	25.3	42.51%	2017	300235.SZ
300282.SZ	汇冠股份	11.51	18.84	28.3	61.09%	2017	300282.SZ
300282.SZ	汇冠股份	11.51	19.64	29.5	58.61%	2017	300282.SZ
300338.SZ	开元股份	9.13	14.59	14.62	62.57%	2017	300338.SZ
300338.SZ	开元股份	9.13	14.59	14.62	62.57%	2017	300338.SZ
600661.S H	新南洋	21	21.36	21.57	98.30%	2017	600661.SH
002638.SZ	勤上股份	2.87	5.67	5.67	50.62%	2016	002638.SZ
002638.SZ	勤上股份	2.87	5.67	5.67	50.62%	2016	002638.SZ
002659.SZ	中泰桥梁	7.58	9.33	9.33	81.24%	2016	002659.SZ
300010.SZ	立思辰	9.2	17.76	17.81	51.79%	2016	300010.SZ

300010.SZ	立思辰	9.2	20.46	20.51	44.97%	2016	300010.SZ
300089.SZ	文化长城	3.87	14.97	14.99	25.85%	2016	300089.SZ
300089.SZ	文化长城	3.87	12.87	12.89	30.06%	2016	300089.SZ
300148.SZ	天舟文化	3.89	12.48	16.34	31.17%	2016	300148.SZ
300148.SZ	天舟文化	3.89	11.29	14.78	34.46%	2016	300148.SZ
300248.SZ	新开普	8.11	16.35	25	49.60%	2016	300248.SZ
300279.SZ	和晶科技	5.18	12.78	36.1	40.53%	2016	300279.SZ
300279.SZ	和晶科技	5.18	12.58	35.53	41.18%	2016	300279.SZ
300287.SZ	飞利信	3.93	10.79	10.98	36.43%	2016	300287.SZ
300287.SZ	飞利信	3.93	14.37	14.63	27.34%	2016	300287.SZ
300297.SZ	蓝盾股份	5.7	12.87	13.04	44.28%	2016	300297.SZ
300297.SZ	蓝盾股份	5.7	8.20	8.31	69.49%	2016	300297.SZ
300301.SZ	长方集团	4.27	7.60	7.6	56.18%	2016	300301.SZ
300329.SZ	海伦钢琴	7.36	21.08	21.29	34.92%	2016	300329.SZ
300364.SZ	中文在线	4.12	18.67	46.8	22.07%	2016	300364.SZ
600074.S	保千里	1.04	14.86	14.86	7.00%	2016	600074.SH
H							
600515.S	海航基础	4.83	12.95	12.95	37.30%	2016	600515.SH
H							
600515.S	海航基础	4.83	10.67	10.67	45.27%	2016	600515.SH
H							
601801.S	皖新传媒	5.83	11.12	11.82	52.42%	2016	601801.SH
H							
000793.SZ	华闻传媒	3.23	12.17	12.31	26.54%	2015	000793.SZ
002076.SZ	雪莱特	2.76	3.21	9.73	86.03%	2015	002076.SZ
002076.SZ	雪莱特	2.76	3.21	9.73	86.03%	2015	002076.SZ
002261.SZ	拓维信息	5.56	8.13	16.35	68.37%	2015	002261.SZ
002261.SZ	拓维信息	5.56	8.95	18.01	62.11%	2015	002261.SZ
002261.SZ	拓维信息	5.56	8.13	16.35	68.37%	2015	002261.SZ
002261.SZ	拓维信息	5.56	9.74	19.6	57.07%	2015	002261.SZ
002329.SZ	皇氏集团	4.53	9.97	10.05	45.44%	2015	002329.SZ
002329.SZ	皇氏集团	4.53	9.33	26.34	48.55%	2015	002329.SZ
002354.SZ	天神娱乐	3.03	27.63	78.26	10.97%	2015	002354.SZ
002354.SZ	天神娱乐	3.03	18.76	53.13	16.16%	2015	002354.SZ
002467.SZ	二六三	5.89	7.40	12.72	79.63%	2015	002467.SZ
002707.SZ	众信旅游	5.81	6.73	81.56	86.38%	2015	002707.SZ
002707.SZ	众信旅游	5.81	6.73	81.56	86.38%	2015	002707.SZ
300010.SZ	立思辰	9.2	10.45	10.48	88.02%	2015	300010.SZ
300010.SZ	立思辰	9.2	10.45	10.48	88.02%	2015	300010.SZ
300020.SZ	银江股份	8.3	22.69	23	36.58%	2015	300020.SZ
300050.SZ	世纪鼎利	5.64	7.57	15.35	74.53%	2015	300050.SZ
300248.SZ	新开普	8.11	9.25	14.17	87.69%	2015	300248.SZ
300248.SZ	新开普	8.11	9.25	14.17	87.69%	2015	300248.SZ
300287.SZ	飞利信	3.93	6.43	13.09	61.12%	2015	300287.SZ
300287.SZ	飞利信	3.93	6.44	26.24	61.03%	2015	300287.SZ
300301.SZ	长方集团	4.27	5.58	5.59	76.48%	2015	300301.SZ
300301.SZ	长方集团	4.27	5.58	5.59	76.48%	2015	300301.SZ
300359.SZ	全通教育	5.85	14.97	37.64	39.08%	2015	300359.SZ
300359.SZ	全通教育	5.85	14.97	37.64	39.08%	2015	300359.SZ
600074.S	保千里	1.04	2.12	2.12	49.06%	2015	600074.SH
H							

600636.S *ST 爱富 10.51 22.34 23.08 47.04% 2015 600636.SH
 H

资料来源：WIND、广证恒生

图表 19：覆盖公司盈利预测表

证券简称	证券代码	市值 (亿元)	当前股价	PE (2017)	PE (2018E)	PE (2019E)	EPS 2017	EPS 2018E	EPS 2019E
分众传媒	002027.SZ	710.41	4.84	11.89	17.59	14.06	0.41	0.28	0.34
视源股份	002841.SZ	506.31	77.20	0.00	36.95	27.40	1.05	2.09	2.82
芒果超媒	300413.SZ	395.45	37.76	620.03	33.15	25.90	0.06	1.14	1.46
完美世界	002624.SZ	318.19	24.20	21.79	14.85	12.82	1.11	1.63	1.89
三七互娱	002555.SZ	279.87	13.25	15.24	14.82	12.49	0.87	0.89	1.06
中南传媒	601098.SH	216.78	12.07	13.44	15.97	14.74	0.90	0.76	0.82
华策影视	300133.SZ	111.31	6.34	17.50	21.87	18.32	0.36	0.29	0.35
立思辰	300010.SZ	79.89	9.20	39.69	28.40	23.25	0.23	0.32	0.40
中公教育	002607.SZ	854.80	13.86	1210.44	51.83	38.26	0.01	0.27	0.36
新经典	603096.SH	80.56	59.54	33.65	28.27	23.68	1.77	2.11	2.51
南方传媒	601900.SH	82.60	9.22	12.71	11.40	10.37	0.73	0.81	0.89
昂立教育	600661.SH	60.18	21.00	57.60	29.24	24.09	0.36	0.72	0.87
百洋股份	002696.SZ	24.67	6.24	19.72	10.20	8.39	0.32	0.61	0.74
科斯伍德	300192.SZ	22.78	9.39	387.54	22.33	17.81	0.02	0.42	0.53

资料来源：WIND、广证恒生

团队成员介绍:

肖明亮: 江西高安人, 武汉大学传媒+会计学复合背景, 目前担任 TMT 副团队长, 传媒和教育行业负责人, 4 年传媒行业研究经验。持续跟踪覆盖文化传媒和教育领域, 在文娱、教育、营销服务、出版发行等细分领域积累了较丰富的研究经验, 重视产业链研究分析, 致力于从产业供需分析以及产业链的边际变化挖掘投资价值, 多次受邀参加全国性峰会论坛论坛交流、上市企业战略咨询交流以及企业战略咨询委托等。

叶锐: 广东梅州人, 华东师范大学法学硕士, 具有新财富团队实习及大型泛娱乐上市公司投资部工作经验, 近 3 年产业和行业研究经验, 主要研究教育及泛娱乐方向。

广证恒生：

地址：广州市天河区珠江西路5号广州国际金融中心4楼

电话：020-88836132, 020-88836133

邮编：510623

股票评级标准：

强烈推荐：6个月内相对强于市场表现15%以上；

谨慎推荐：6个月内相对强于市场表现5%—15%；

中性：6个月内相对市场表现在-5%—5%之间波动；

回避：6个月内相对弱于市场表现5%以上。

分析师承诺：

本报告作者具有中国证券业协会授予的证券投资咨询执业资格，以勤勉的职业态度，独立、客观地出具本报告。本报告清晰、准确地反映了作者的研究观点。在作者所知情的范围内，公司与所评价或推荐的证券不存在利害关系。

重要声明及风险提示：

我公司具备证券投资咨询业务资格。本报告仅供广州广证恒生证券研究所有限公司的客户使用。

本报告中的信息均来源于已公开的资料，我公司对这些信息的准确性及完整性不作任何保证，不保证该信息未经任何更新，也不保证我公司做出的任何建议不会发生任何变更。在任何情况下，报告中的信息或所表达的意见并不构成所述证券买卖的出价或询价。在任何情况下，我公司不就本报告中的任何内容对任何投资做出任何形式的担保。我公司已根据法律法规要求与控股股东（广州证券股份有限公司）各部门及分支机构之间建立合理必要的信息隔离墙制度，有效隔离内幕信息和敏感信息。在此前提下，投资者阅读本报告时，我公司及其关联机构可能已经持有报告中提到的公司所发行的证券或期权并进行证券或期权交易，或者可能正在为这些公司提供或者争取提供投资银行、财务顾问或者金融产品等相关服务。法律法规政策许可的情况下，我公司的员工可能担任本报告所提到的公司的董事。我公司的关联机构或个人可能在本报告公开前已经通过其他渠道独立使用或了解其中的信息。本报告版权归广州广证恒生证券研究所有限公司所有。未获得广州广证恒生证券研究所有限公司事先书面授权，任何人不得对本报告进行任何形式的发布、复制。如引用、刊发，需注明出处为“广州广证恒生证券研究所有限公司”，且不得对本报告进行有悖原意的删节和修改。

市场有风险，投资需谨慎。