



Research and
Development Center

高温来袭，下游库存下降

煤炭行业周报

2019年08月02日

左前明 煤炭行业首席分析师

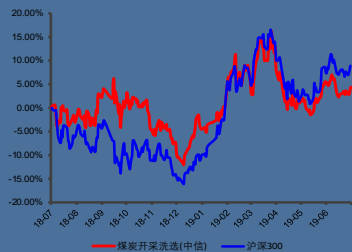
周 杰 研究助理

王志民 研究助理

证券研究报告

行业研究——周报

煤炭行业



资料来源：信达证券研发中心

左前明 煤炭行业首席分析师
 执业编号：S1500518070001
 联系电话：+86 10 83326795
 邮箱：zuoqianming@cindasc.com

周杰 研究助理
 联系电话：+86 10 83326797
 邮箱：zhoujie@cindasc.com

王志民 研究助理
 联系电话：+86 10 83326951
 邮箱：wangzhimin@cindasc.com

信达证券股份有限公司
 CINDA SECURITIES CO.,LTD
 北京市西城区闹市口大街9号院1号楼
 邮编：100031

高温来袭，下游库存下降

2019年08月02日

本期内容提要：

- ◆ **港口煤价小幅反弹。**截至8月1日，港口方面，秦皇岛港山西产动力末煤(Q5500)平仓价589.0元/吨，较上周上涨1.0元/吨。动力煤价格指数(RMB):CCI 5500(含税)594.0元/吨，较上周上涨1.0元/吨。产地方面，山西大同南郊弱粘煤424.0元/吨，较上周下跌7.0元/吨；内蒙古鄂尔多斯东胜大块精煤419.0元/吨，较上周下跌1.0元/吨。国际煤价，纽卡斯尔港动力煤现货价66.81美元/吨，较上周下跌6.12美元/吨。截止8月1日动力煤主力合约期货贴水2.2元/吨。
- ◆ **高温天气，下游需求快速提升。**本周沿海六大电日耗均值为79.0万吨，较上周的75.0万吨增加4.1万吨，增幅5.4%，较18年同期的82.3万吨下降3.3万吨，降幅4.0%；8月2日六大电日耗为79.7万吨，周环比下降0.3万吨，降幅0.4%，同比下降3.5万吨，降幅4.2%，可用天数为22.2天，较上周同期增加0.0天，较去年同期增加3.6天。最新一期重点电厂日均耗煤373.0万吨，较上期增加15.0万吨，增幅4.2%；较18年同期增加25.0万吨，增幅7.2%。
- ◆ **需求好转带动下游库存小幅下降。**本周国内重要港口（秦皇岛、曹妃甸、国投京唐港）库存小幅下降，周内库存水平均值1187.1万吨，较上周的1332.9万吨下降145.8万吨，降幅10.9%；下游电厂库存方面，本周六大电厂煤炭库存均值1754.1万吨，较上周下降4.7万吨，降幅0.3%，较18年同期增加245.2万吨，增幅16.3%；最新一期全国重点电厂库存9111.0万吨，较上期增加110.0万吨，增幅1.2%，较18年同期增加1640.0万吨，增幅22.0%。截至8月1日秦皇岛港港口吞吐量周环比下降15.8万吨至49.0万吨。
- ◆ **焦炭焦煤板块：焦炭方面，**焦炭市场整体稳中偏强运行。主产地落实首轮焦炭价格提涨后，江苏徐州、山西晋中等部分地区个别焦企因为销售情况良好，订单充足近日有提涨第二轮焦炭价格的现象，另外近期山东发布关于去产能意见稿以及山西二青会临近等因素，市场对于焦企环保限产预期增强，部分市场参与者情绪乐观；下游方面，北方地区钢厂库存维持高稳，其中唐山地区钢厂限产仍严格落实，8月仍有较强限产预期，在未有明确文件出台前，下游多以观望为主；港口方面，焦炭港口库存继续攀升，其中山东两港库存均已超过前期高点库存，合计库存达438万吨，场地紧张及库存高位，一定程度上制约焦炭价格的上涨。**焦煤方面，**下游焦企多保持按需采购，各个煤种差异化走势。其中临汾地区低硫主焦由于前期跌幅较大，加之近期部分矿井供应受限等因素影响，累计涨价40-50元/吨，山西其余煤种基本以稳为主，出货情况逐步改善，山东区域煤企库存压力仍在持续，下游多消极采购。

我们认为，高温天气，下游旺季特征逐步显现，终端需求快速提升，且煤炭估值水平较低，

下行空间十分有限，板块仍存较大修复空间。7月份，中国制造业采购经理指数（PMI）为49.7%，比上月提高0.3个百分点，制造业景气水平有所回升，其中，生产指数和供应商配送时间指数高于临界点，原材料库存指数低于临界点，表明制造业生产总体扩张加快，主要原材料库存量有所减少。行业方面，终端需求旺季特征显现，市场情绪好转，港口动力煤现货价格小幅探涨。一方面，全国各地高温持续，上半年表现疲弱的电厂日耗快速恢复，消费旺季的突如其来导致煤炭贸易商普遍待价惜售，不断试探性调高价格，港口煤价出现小幅反弹。另一方面，煤炭价格区域分化仍存，主产地煤价大面积下跌，在一定程度上制约了港口煤价的继续上涨；此外，中下游高库存蓄水池作用显现，尤其是环渤海港口煤炭库存转移到长江口，导致最接近消费端的港口库存处于历史高位，且长江口的长协煤相对较少，由此导致市场煤价波动更大、更灵敏，高库存与高日耗并行模式下，短期内煤价难有大增长，重点关注后期日耗变化情况。焦煤方面，焦炭价格继续提涨，焦企利润增加，对部分炼焦煤适当补库，除前期部分超跌资源小幅探涨外，其余资源多保持稳定，但煤矿反映近期下游补库积极性有所提高，产地炼焦煤拉运开始活跃，考虑到产地焦煤库存相对较高，后期焦煤价格以稳为主。动力煤继续推荐估值优势明显，安全边际较高且具有成长性的兖州煤业（H、A），资源禀赋优异，内生增长空间较大的陕西煤业，和业绩稳健、现金流充沛的中国神华（H、A）三大核心标的。炼焦煤积极关注西山煤电（国改预期）、淮北矿业、平煤股份等以及煤炭供应链管理与金融公司瑞茂通。

- ◆ **风险因素：**安全生产事故，下游用能用电部继续较大规模限产，宏观经济大幅失速下滑。

目录

一、本周核心观点及重点关注：高温来袭，下游库存下降.....	3
二、本周煤炭板块及个股表现.....	4
三、煤炭价格跟踪：煤炭价格小幅反弹.....	6
四、煤炭库存跟踪：需求好转带动下游库存小幅下降.....	11
五、煤炭行业下游表现：高温天气，下游需求快速提升.....	15
六、上市公司重点公告.....	19
七、本周行业重要资讯.....	19
八、风险因素.....	20

表目录

表 1: 本周煤炭价格速览.....	6
表 2: 本周煤炭库存及调度速览.....	11
表 3: 本周煤炭下游情况速览.....	15

图目录

图 1: 各行业板块一周表现 (%).....	4
图 2: A 股煤炭及焦化板块区间涨跌幅 (%).....	4
图 3: 煤炭开采洗选板块个股表现 (%).....	5
图 4: 环渤海动力煤价格指数.....	7
图 5: 动力煤价格指数(RMB):CCI15500(含税).....	7
图 6: 秦皇岛港:平仓价:动力末煤(Q5500):山西产 (元/吨).....	7
图 7: 产地煤炭价格变动 (元/吨).....	7
图 8: 国际煤价指数变动情况 (美元/吨).....	8
图 9: 广州港:澳洲煤、印尼煤库提价 (元/吨).....	8
图 10: 我国广州港内贸煤、进口煤价差跟踪情况 (元/吨).....	9
图 11: 期货收盘价(活跃合约):动力煤 (元/吨).....	9
图 12: 港口焦煤价格变动情况 (元/吨).....	9
图 13: 产地焦煤价格变动情况 (元/吨).....	9
图 14: 澳大利亚峰景矿硬焦煤价格变动情况 (美元/吨).....	10
图 15: 期货收盘价(活跃合约):焦煤 (元/吨).....	10
图 16: 产地无烟煤车板价变动情况 (元/吨).....	11
图 17: 喷吹煤车板价 (含税) 变动情况 (元/吨).....	11
图 18: 秦皇岛港煤炭库存 (万吨).....	12
图 19: 澳大利亚纽卡斯尔港煤炭库存变化情况(万吨).....	12
图 20: 六大港口炼焦煤库存 (万吨).....	12
图 21: 国内独立焦化厂炼焦煤总库存 (万吨).....	12
图 22: 秦皇岛港铁路到车量及港口吞吐量 (万吨).....	13
图 23: 煤炭海运费情况 (元/吨).....	13
图 24: 2017-2018 年北方四港货船比 (库存与船舶比) 情况.....	14
图 25: 六大发电集团煤炭日均耗煤变化情况 (万吨).....	15
图 26: 六大发电集团煤炭库存量变化情况 (万吨).....	15
图 27: 六大发电集团煤炭库存可用天数变化情况 (天).....	16
图 28: Myspic 综合钢价指数.....	17
图 29: 上海螺纹钢价格(HRB400 20mm).....	17
图 30: 出厂价:一级冶金焦(唐山产):河北.....	17
图 31: 高炉开工率:全国.....	17
图 32: 各地区尿素市场平均价 (元/吨).....	18
图 33: 全国水泥价格指数 (元/吨).....	18

一、本周核心观点及重点关注：高温来袭，下游库存下降

我们认为，高温天气，下游旺季特征逐步显现，终端需求快速提升，且煤炭估值水平较低，下行空间十分有限，板块仍存较大修复空间。7月份，中国制造业采购经理指数（PMI）为49.7%，比上月提高0.3个百分点，制造业景气水平有所回升，其中，生产指数和供应商配送时间指数高于临界点，原材料库存指数低于临界点，表明制造业生产总体扩张加快，主要原材料库存量有所减少。行业方面，终端需求旺季特征显现，市场情绪好转，港口动力煤现货价格小幅探涨。一方面，全国各地高温持续，上半年表现疲弱的电厂日耗快速恢复，消费旺季的突如其来导致煤炭贸易商普遍待价惜售，不断试探性调高价格，港口煤价出现小幅反弹。另一方面，煤炭价格区域分化仍存，主产地煤价大面积下跌，在一定程度上制约了港口煤价的继续上涨；此外，中下游高库存蓄水池作用显现，尤其是环渤海港口煤炭库存转移到长江口，导致最接近消费端的港口库存处于历史高位，且长江口的长协煤相对较少，由此导致市场煤价波动更大、更灵敏，高库存与高日耗并行模式下，短期内煤价难有大增长，重点关注后期日耗变化情况。焦煤方面，焦炭价格继续提涨，焦企利润增加，对部分炼焦煤适当补库，除前期部分超跌资源小幅探涨外，其余资源多保持稳定，但煤矿反映近期下游补库积极性有所提高，产地炼焦煤拉运开始活跃，考虑到产地焦煤库存相对较高，后期焦煤价格以稳为主。动力煤继续推荐估值优势明显，安全边际较高且具有成长性的兖州煤业（H、A），资源禀赋优异，内生增长空间较大的陕西煤业，和业绩稳健、现金流充沛的中国神华（H、A）三大核心标的。炼焦煤积极关注西山煤电（国改预期）、淮北矿业、平煤股份等以及煤炭供应链管理与金融公司瑞茂通。

近期重点关注

1、榆林地区煤管票放开，按全年定额发放，不再按月领取。“三统一”管理模式（即统一计划、统一票据、统一管理系统设备）的最有效抓手，就是“煤管票”。“煤管票”即《榆林市煤炭销售计量专用票》，由榆林市财政局统一印制，然后由市县两级煤炭管理部门发放给企业，在票据的发放、回收等管理过程中，市县两级部门形成了一整套互相监督制约的机制体制，这种模式彻底杜绝了以往各县区借煤票名义强加税费的可能。目前，榆林市各涉煤企业在领用“煤管票”时，仅需要缴纳代收收取的1元/吨的水土资源保持费，此外别无其他费用。煤管票放开在一定程度上说明供给端的紧缺现象，同时，煤管票放开后也会在一定程度上缓解季节性因素导致的煤炭供给紧张的局面，平抑了煤价大幅波动的情况。（资料来源：<http://www.sxcoal.com/news/4594303/info>）

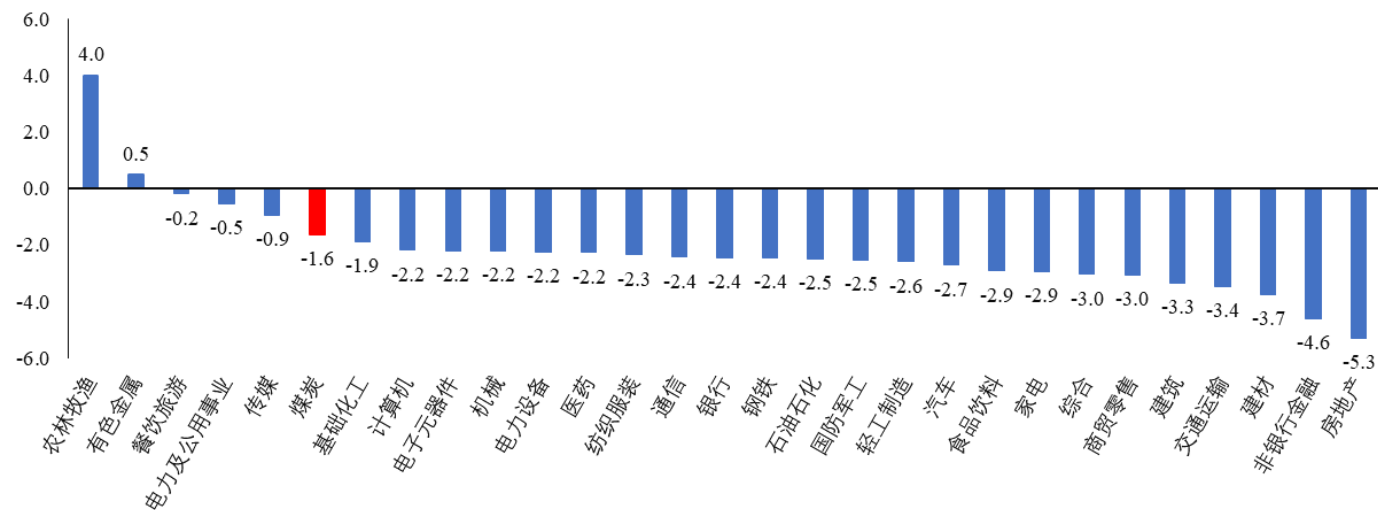
2、国家统计局27日发布消息称，2019年1-5月，全国规模以上工业企业实现营业收入41.61万亿元，同比增长5.1%。其中，采矿业主营业务收入17939.2亿元，同比增长6.1%；煤炭开采和洗选业实现营业收入9518.4亿元，同比增长4.4%；煤炭开采和洗选业实现利润总额1110.6亿元，同比下降9.4%；此外，2019年1-5月，煤炭开采和洗选业营业成本6813.6亿元，同比增长8.3%。采矿业营业成本12887.2亿元，同比增长7.3%。截至6月27日，今年以来秦港Q5500煤价均值为605元/吨，较18年同期下降了58元/吨，降幅8.7%，此外，考虑到煤企生产投资增加以及前期补亏情况，煤炭行业生产成

本有所提高，再叠加煤价的小幅走弱，导致煤企利润下滑。（资料来源：<http://www.sxcoal.com/news/4593953/info>）

二、本周煤炭板块及个股表现

- 本周煤炭板块下跌 1.6%，表现优于大盘；本周沪深 300 下跌 2.9%到 3747.4；涨幅前三的行业分别是农林牧渔(4.0%)、有色金属(0.5%)、餐饮旅游(-0.2%)。

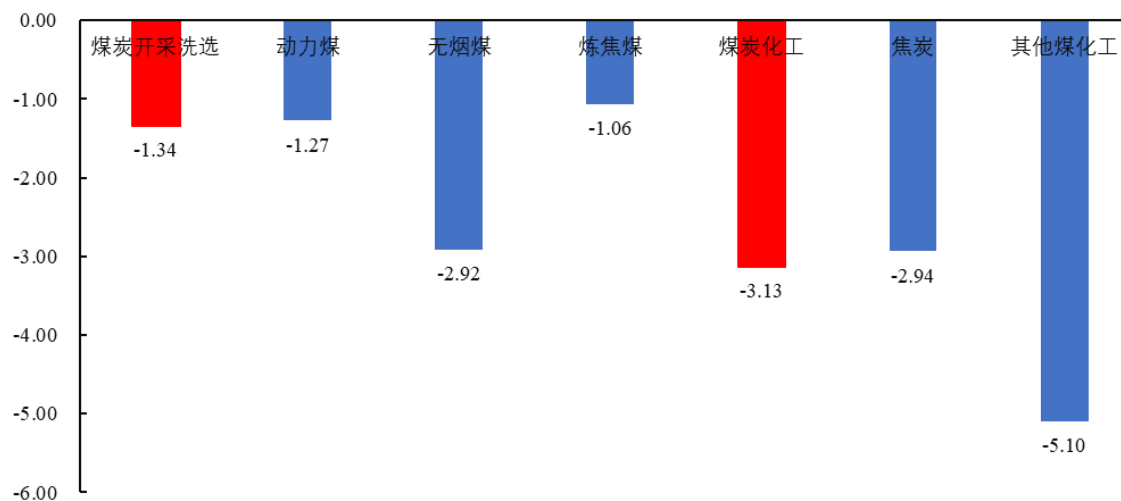
图 1：各行业板块一周表现（%）



资料来源：Wind，信达证券研发中心

- 本周煤炭开采洗选板块下跌 1.34%，动力煤板块下跌 1.27%，无烟煤板块下跌 2.92%；煤炭化工下跌 3.13%，焦炭板块下跌 2.94%。

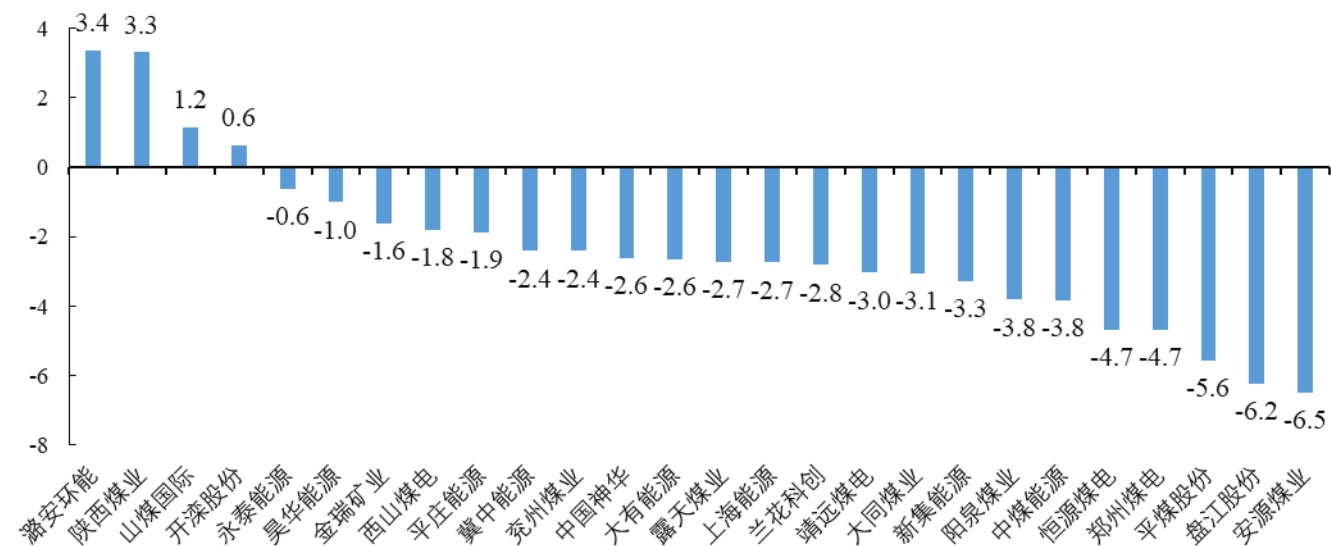
图 2：A 股煤炭及焦化板块区间涨跌幅（%）



资料来源: Wind, 信达证券研发中心

- 本周煤炭采选板块中涨幅前三的分别为潞安环能(3.4%)、陕西煤业(3.3%)、山煤国际(1.2%)。

图 3: 煤炭开采洗选板块个股表现 (%)



资料来源: Wind, 信达证券研发中心

三、煤炭价格跟踪：煤炭价格小幅反弹

表 1：本周煤炭价格速览

		价格	周变化	周环比	同比	单位	
煤炭价格指数		环渤海动力煤价格指数(Q5500K)	577.00	0.00	0.00%	1.76%	元/吨
		动力煤价格指数(RMB):CCI5500(含税)	593.00	1.00	0.17%	-13.41%	元/吨
动力煤价格	港口价格	秦皇岛港动力末煤(Q5500)山西产平仓价	589.00	1.00	0.17%	-1.34%	元/吨
		广州港山西优混库提价(含税)	678.00	0.00	0.00%	-8.38%	元/吨
	产地价格	陕西榆林动力块煤(Q6000)坑口价	550.00	0.00	0.00%	8.91%	元/吨
		大同南郊弱粘煤坑口价(含税)	424.00	-7.00	-1.62%	-8.82%	元/吨
		内蒙古东胜大块精煤车板价(Q5500)	419.00	-1.00	-0.24%	-6.89%	元/吨
	国际动力煤价	纽卡斯尔 NEWC 动力煤	66.81	-6.12	-8.39%	-44.51%	美元/吨
		欧洲 ARA 港动力煤现货价	59.10	-2.33	-3.79%	-37.04%	美元/吨
		理查德 RB 动力煤现货价	63.08	-3.40	-5.11%	-39.42%	美元/吨
		广州港印尼煤(Q5500)库提价	653.00	0.00	0.00%	-11.16%	元/吨
	内贸进口煤价差	广州港澳洲煤(Q5500)库提价	653.00	0.00	0.00%	-11.16%	元/吨
		广州港内贸煤减去进口动力煤	129.40	价差扩大	-	-	元/吨
	动力煤期货	收盘价	583.40	贴水 5.6	-	-	元/吨
	炼焦煤价格	港口价格	京唐港山西产主焦煤库提价(含税)	1,700.00	0.00	0.00%	0.00%
连云港山西产主焦煤平仓价(含税)			1,800.00	0.00	0.00%	0.00%	元/吨
产地价格		临汾肥精煤车板价(含税)	1,540.00	10.00	0.65%	1.32%	元/吨
		兖州气精煤车板价	1,060.00	0.00	0.00%	4.95%	元/吨
		邢台 1/3 焦精煤车板价	1,490.00	0.00	0.00%	1.36%	元/吨
国际动力煤价		澳洲峰景煤矿硬焦煤中国到岸价	182.50	-8.30	-4.35%	-2.41%	元/吨
焦煤期货		收盘价	1,391.50	贴水 158.5	-	-	元/吨
无烟煤价格		晋城中块无烟煤(Q6800)		1,060.00	-30.00	-2.75%	-11.67%
	阳泉无烟洗中块(Q7000)		1,030.00	-30.00	-2.83%	-11.97%	元/吨
	河南焦作无烟中块(Q7000)		1,160.00	-30.00	-2.52%	-10.77%	元/吨
喷吹煤价格	长治潞城喷吹煤(Q6700-7000)车板价(含税)		917.00	0.00	0.00%	2.80%	元/吨

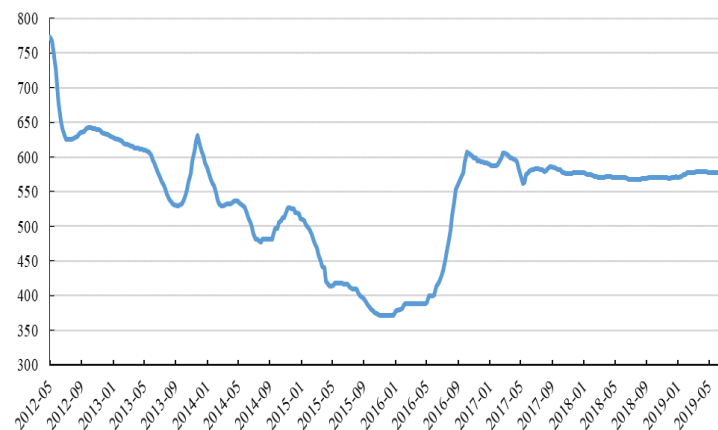
阳泉喷吹煤车板价(含税)(Q7000-7200)	970.00	-10.00	-1.02%	-5.37%	元/吨
--------------------------	--------	--------	--------	--------	-----

资料来源: Wind, 信达证券研发中心

1、煤炭价格指数

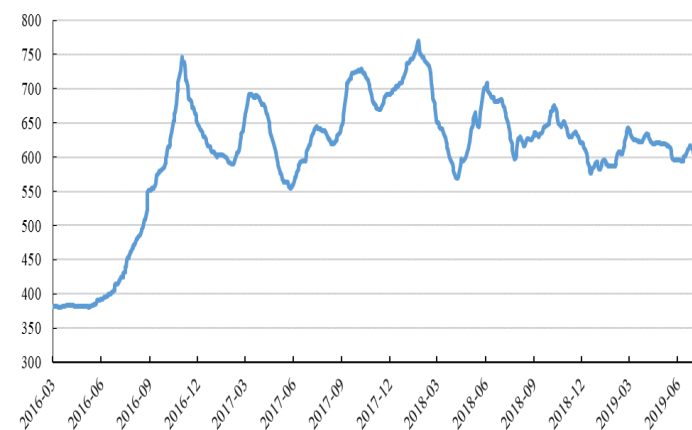
- 截至 7 月 31 日, 秦皇岛海运煤炭交易市场发布的环渤海动力煤价格指数 (环渤海地区发热量 5500 大卡动力煤的综合平均价格) 报收于 577.0 元/吨, 环比上期持平; 截至 8 月 1 日, 动力煤价格指数(RMB):CCI5500(含税)报收于 594.0 元/吨, 环比上期环比增加 0.17%。

图 4: 环渤海动力煤价格指数



资料来源: Wind, 信达证券研发中心

图 5: 动力煤价格指数(RMB):CCI5500(含税)



资料来源: Wind, 信达证券研发中心

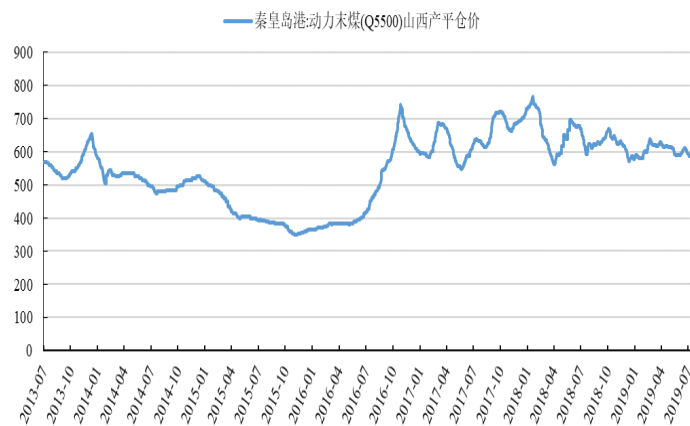
2、动力煤价格

2.1 港口及产地动力煤价格

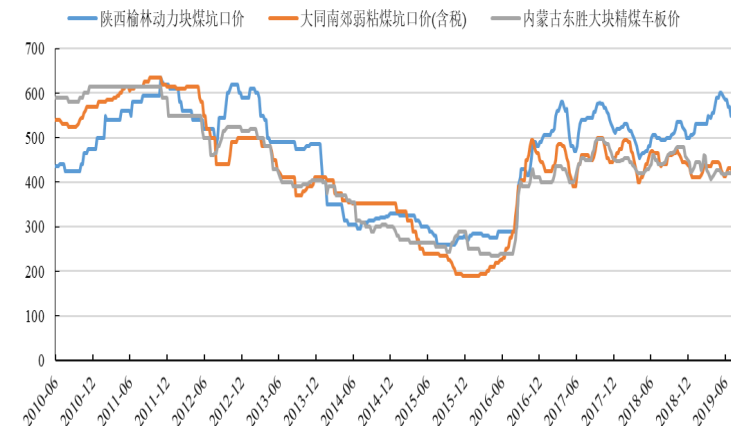
- 港口动力煤: 截至 8 月 1 日, 秦皇岛港动力末煤(Q5500)山西产平仓价 589.0 元/吨, 环比上期上涨 1.0 元/吨。
- 产地动力煤: 截至 7 月 26 日, 陕西榆林动力块煤 (Q6000) 坑口价 550.0 元/吨, 环比上期持平; 大同南郊粘煤坑口价(含税) (Q5500) 424.0 元/吨, 环比上期下跌 7.0 元/吨; 内蒙古东胜大块精煤车板价 (Q5500) 419.0 元/吨, 环比上期下跌 1.0 元/吨。

图 6: 秦皇岛港:平仓价:动力末煤(Q5500):山西产 (元/吨)

图 7: 产地煤炭价格变动 (元/吨)



资料来源: Wind, 信达证券研发中心



资料来源: Wind, 信达证券研发中心

2.2 国际动力煤价格

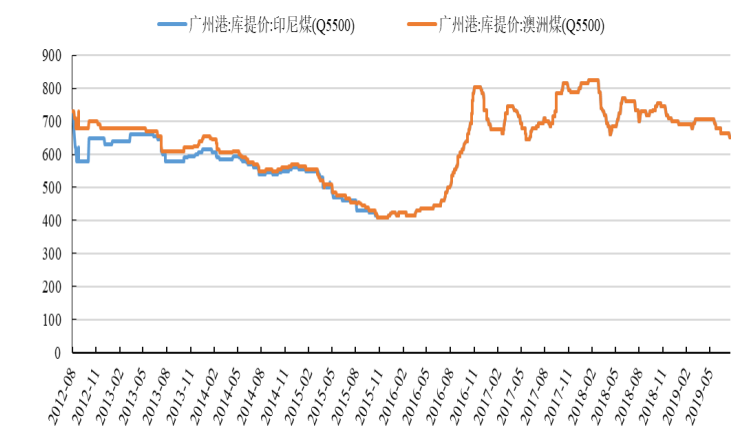
- 截至 8 月 1 日, ARA 指数 59.1 美元/吨, 环比上期下跌 2.33 美元/吨; 理查德 RB 动力煤 FOB 指数 63.1 美元/吨, 环比上期下跌 3.40 美元/吨; 纽卡斯尔 NEWC 动力煤 FOB 指数 66.8 至下跌 6.12 美元/吨。
- 截至 8 月 1 日, 广州港印尼煤(Q5500)库提价 653.0 元/吨, 环比上期持平; 广州港澳洲煤(Q5500)库提价 653.0 元/吨, 环比上期持平。

图 8: 国际煤价指数变动情况 (美元/吨)



资料来源: Wind, 信达证券研发中心

图 9: 广州港:澳洲煤、印尼煤库提价 (元/吨)

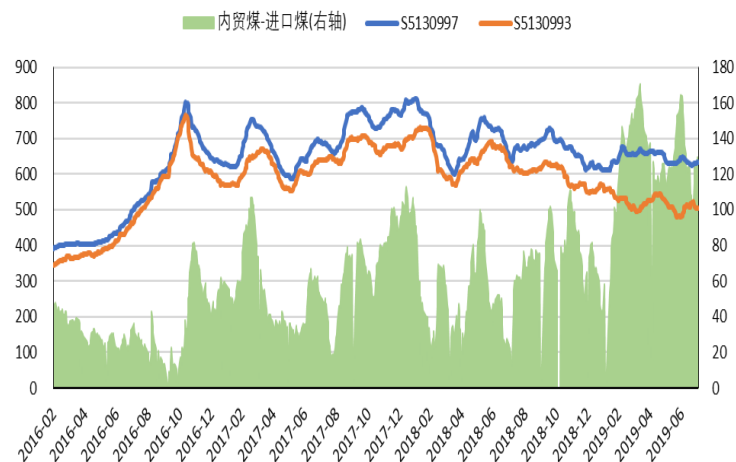


资料来源: Wind, 信达证券研发中心

2.3 内贸煤、进口煤价差跟踪及动力煤期货情况

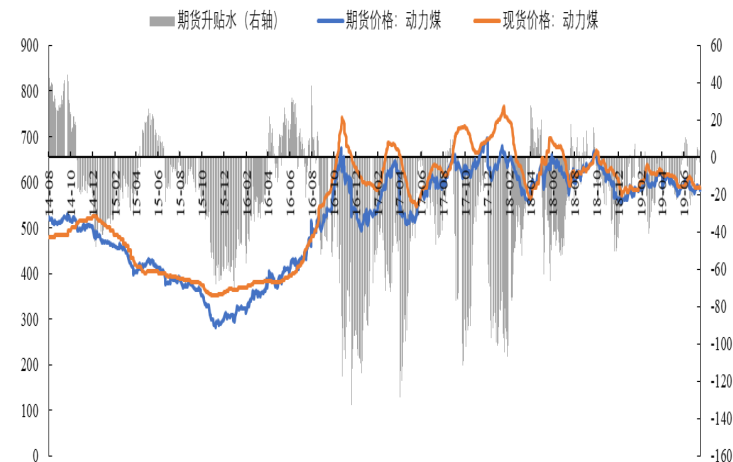
- 截至 8 月 1 日，我国广州港内贸煤减去进口动力煤价差为 129.4 元/吨，价差较上周有所扩大。
- 动力煤期货：截至 8 月 2 日，动力煤期货活跃合约下跌 9.0 元/吨至 583.4 元/吨，期货贴水 5.6 元/吨。

图 10：我国广州港内贸煤、进口煤价差跟踪情况（元/吨）



资料来源：Wind，信达证券研发中心

图 11：期货收盘价(活跃合约):动力煤（元/吨）



资料来源：Wind，信达证券研发中心

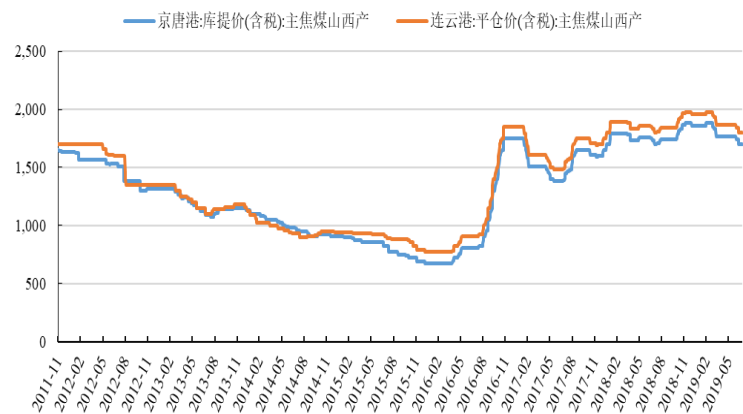
3、炼焦煤价格

3.1 港口及产地炼焦煤价格

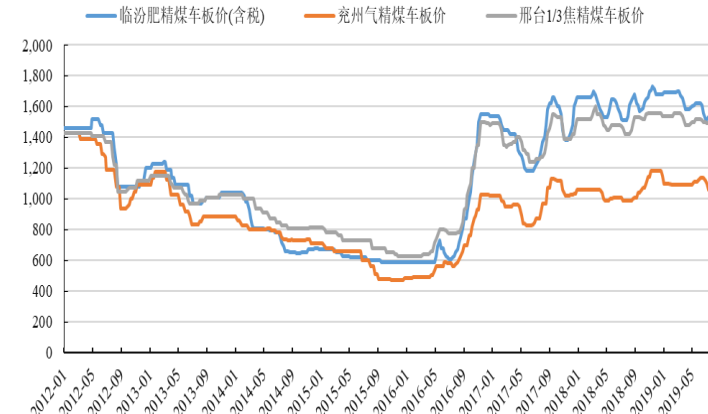
- 港口炼焦煤：截至 8 月 1 日，京唐港山西产主焦煤库提价(含税)1700.0 元/吨，环比上期持平；连云港山西产主焦煤平仓价(含税)1800.0 元/吨，环比上期持平。
- 产地炼焦煤：截至 7 月 26 日，临汾肥精煤车板价(含税)1540.0 元/吨，环比上期上涨 10.0 元/吨；兖州气精煤车板价 1060.0 元/吨，环比上期持平；邢台 1/3 焦精煤车板价 1490.0 元/吨，环比上期持平。

图 12：港口焦煤价格变动情况（元/吨）

图 13：产地焦煤价格变动情况（元/吨）



资料来源: Wind, 信达证券研发中心

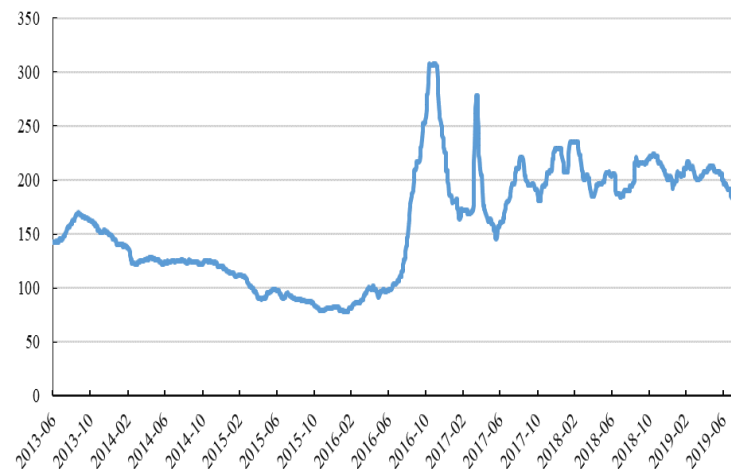


资料来源: Wind, 信达证券研发中心

3.2 国际炼焦煤价格及焦煤期货情况

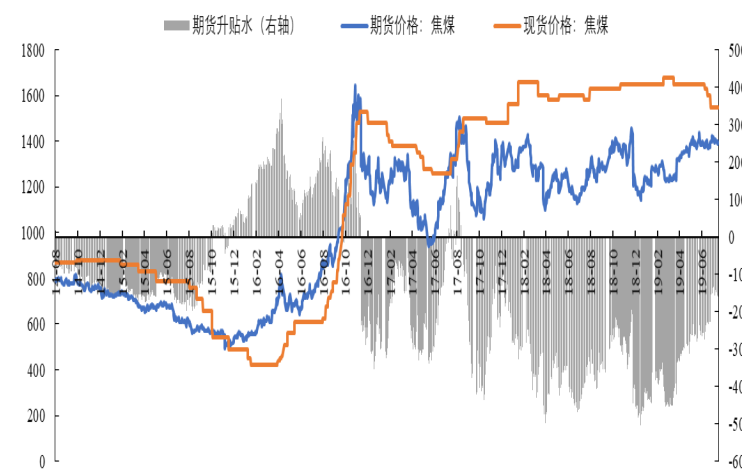
- 国际炼焦煤: 截至 8 月 1 日, 澳大利亚峰景煤矿硬焦煤中国到岸价 182.5 美元/吨, 环比上期下跌 8.3 美元/吨。
- 焦煤期货: 截止 8 月 2 日, 焦煤期货活跃合约下跌 17.5 元/吨至 1391.5 元/吨, 期货贴水 158.5 元/吨。

图 14: 澳大利亚峰景矿硬焦煤价格变动情况 (美元/吨)



资料来源: Wind, 信达证券研发中心

图 15: 期货收盘价(活跃合约):焦煤 (元/吨)

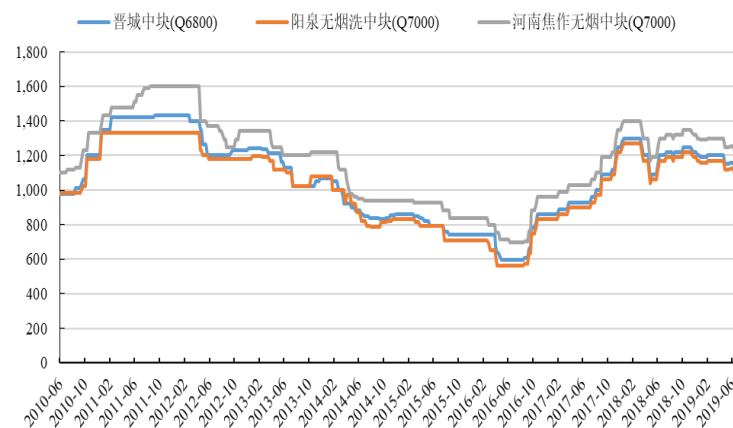


资料来源: Wind, 信达证券研发中心

4、无烟煤及喷吹煤价格

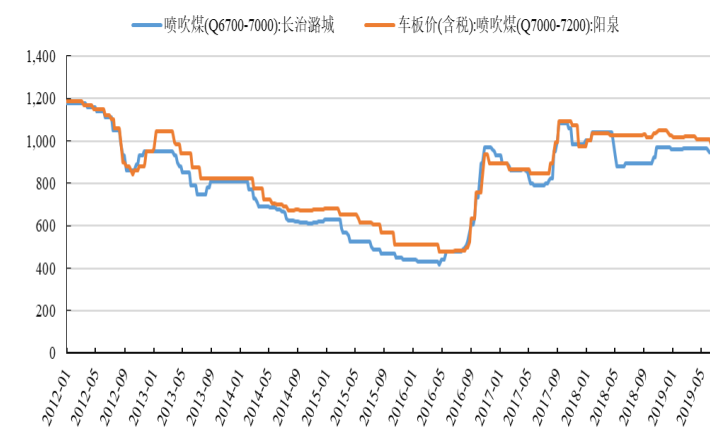
- 无烟煤: 截至 7 月 26 日, 晋城中块无烟煤(Q6800)1060.0 元/吨, 环比上期下跌 30.0 元/吨; 阳泉无烟洗中块(Q7000)1030.0 元/吨, 环比上期下跌 30.0 元/吨; 河南焦作无烟中块(Q7000)1160.0 元/吨, 环比上期下跌 30.0 元/吨。
- 喷吹煤: 截至 7 月 26 日, 长治潞城喷吹煤(Q6700-7000)车板价(含税)价格 917.0 元/吨, 环比上期持平; 阳泉喷吹煤车板价(含税)(Q7000-7200)970.0 元/吨, 环比上期下跌 10.0 元/吨。

图 16: 产地无烟煤车板价变动情况 (元/吨)



资料来源: Wind, 信达证券研发中心

图 17: 喷吹煤车板价 (含税) 变动情况 (元/吨)



资料来源: Wind, 信达证券研发中心

四、煤炭库存跟踪: 需求好转带动下游库存小幅下降

表 2: 本周煤炭库存及调度速览

-	指标	价格	周变化	周环比	同比	单位
动力煤库存	秦皇岛港煤炭库存	618.50	-1.00	-0.16%	-12.46%	万吨
	澳洲纽卡斯尔港煤炭库存	175.72	25.24	16.78%	13.36%	万吨
炼焦煤库存	六大港口炼焦煤库存	677.00	79.90	13.38%	59.88%	万吨
	国内独立焦化厂(产能>200万吨, 100家)	519.00	1.67	0.32%	3.18%	万吨
	国内独立焦化厂(产能100-200万吨, 100家)	181.70	3.00	1.68%	9.76%	万吨
	国内独立焦化厂(产能<100万吨, 100家)	92.30	1.80	1.99%	18.38%	万吨

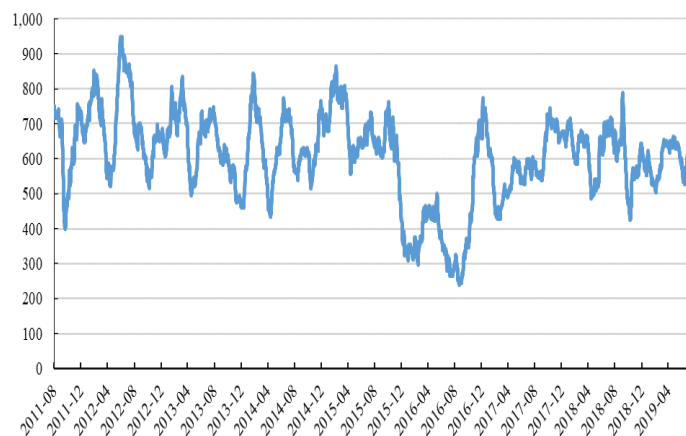
港口煤炭调度	秦皇岛港铁路到车	7,718.00	1,637.00	26.92%	7.57%	车
	秦皇岛港港口吞吐量	49.00	-15.80	-24.38%	-14.93%	万吨
煤炭海运费	秦皇岛-上海(4-5 万 DWT)	26.20	-1.70	-6.09%	-11.78%	元/吨
	秦皇岛-广州(5-6 万 DWT)	36.30	-0.90	-2.42%	-6.44%	元/吨
货船比	货船比	27.32	价差扩大	-	-	-

资料来源: Wind, 信达证券研发中心

1、动力煤港口库存

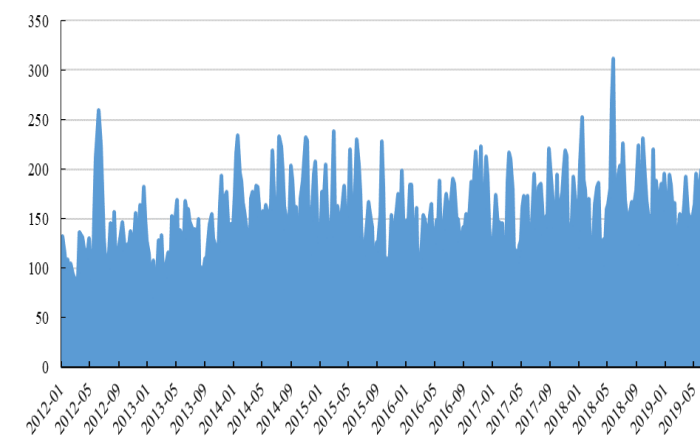
- 截至 8 月 2 日, 秦皇岛港煤炭库存下降 1.0 万吨至 618.5 万吨; 截至 7 月 28 日, 澳大利亚纽卡斯尔港煤炭库存增加 25.244 万吨至 175.7 万吨。

图 18: 秦皇岛港煤炭库存(万吨)



资料来源: Wind, 信达证券研发中心

图 19: 澳大利亚纽卡斯尔港煤炭库存变化情况(万吨)



资料来源: Wind, 信达证券研发中心

2、炼焦煤港口库存

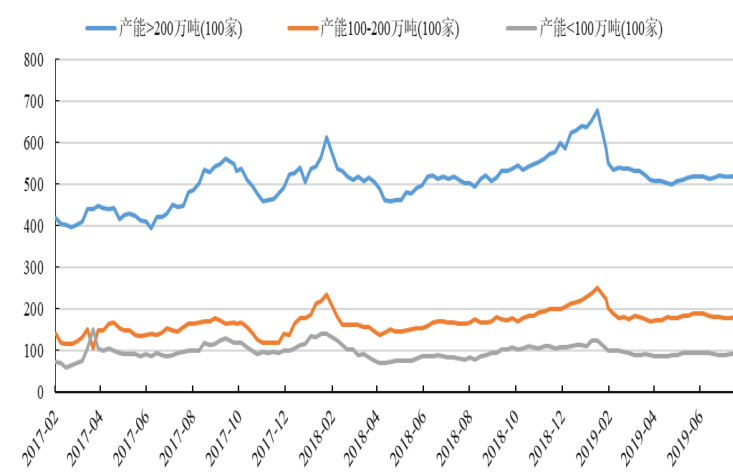
- 截至 8 月 2 日, 六大港口炼焦煤库存增加 79.9 万吨至 677.0 万吨;
- 截至 8 月 2 日, 国内独立焦化厂(产能>200 万吨, 100 家)炼焦煤总库存 519.0 万吨, 环比增加 0.32%; 国内独立焦化厂(产能 100-200 万吨, 100 家)炼焦煤总库存 181.7 万吨, 环比增加 1.68%; 国内独立焦化厂(产能<100 万吨, 100 家)炼焦煤总库存 92.3 万吨, 环比增加 1.99%。

图 20: 六大港口炼焦煤库存(万吨)

图 21: 国内独立焦化厂炼焦煤总库存(万吨)



资料来源: Wind, 信达证券研发中心



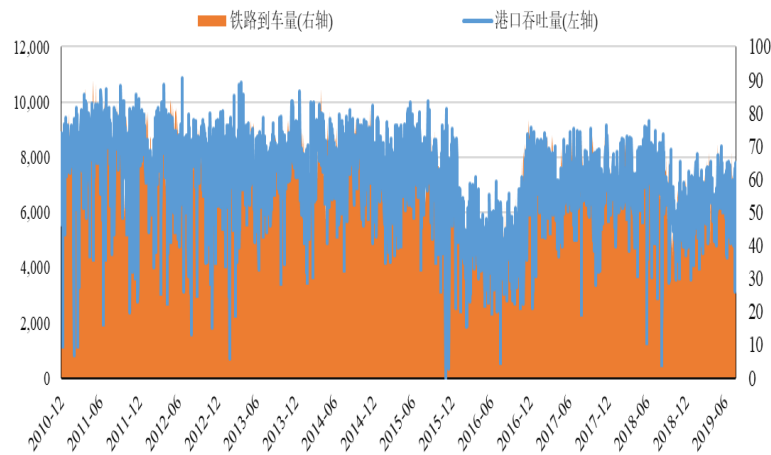
资料来源: Wind, 信达证券研发中心

3、港口煤炭调度及海运费情况

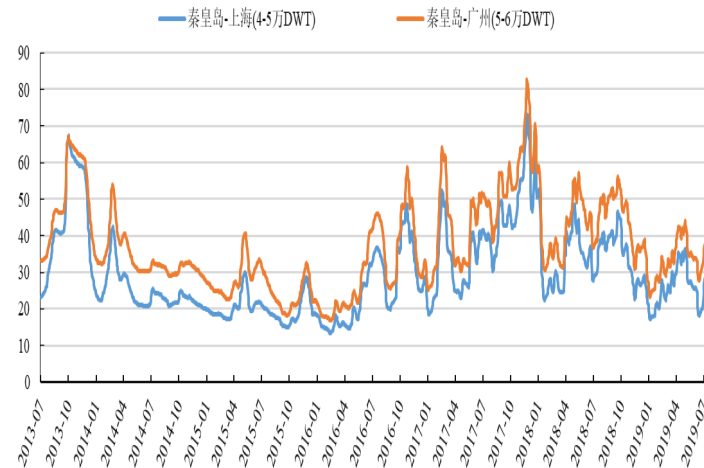
- 秦皇岛港煤炭调度: 截至 8 月 2 日, 秦皇岛港铁路到车量增加 1637 车至 7718.0 车; 秦皇岛港港口吞吐量下降 15.8 万吨至 49.0 万吨。
- 煤炭海运费: 截至 8 月 1 日, 秦皇岛-上海(4-5 万 DWT)的海运费价格为 26.2 元/吨, 环比上期下跌 1.7 元/吨; 秦皇岛-广州(5-6 万 DWT)的海运费价格为 36.3 元/吨, 环比上期下跌 0.9 元/吨。

图 22: 秦皇岛港铁路到车量及港口吞吐量 (万吨)

图 23: 煤炭海运费情况 (元/吨)



资料来源: Wind, 信达证券研发中心

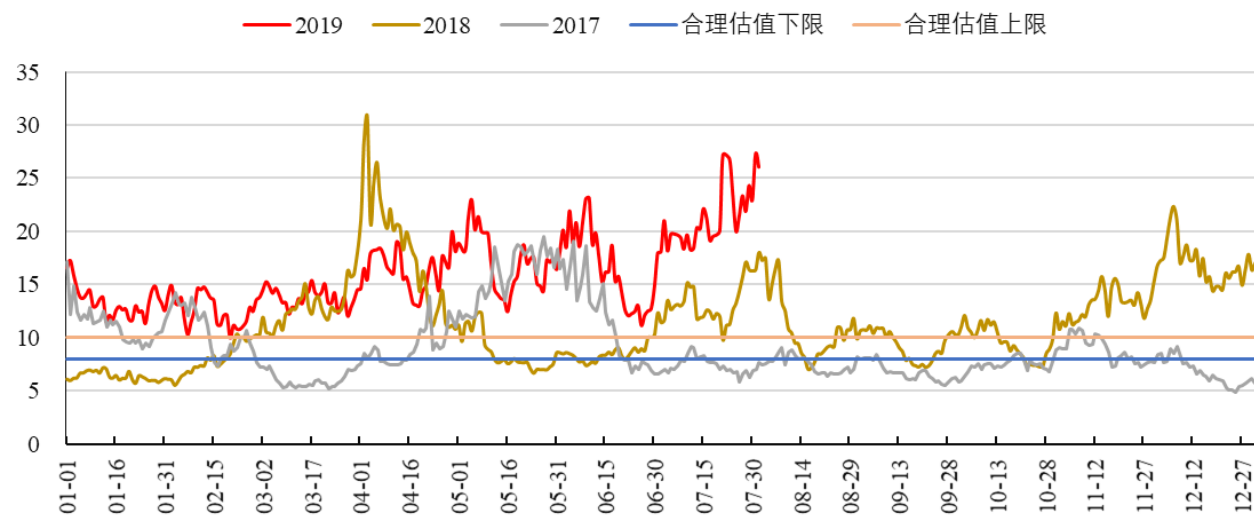


资料来源: Wind, 信达证券研发中心

4、环渤海四大港口货船比情况

- 截至8月1日,环渤海地区四大港口(秦皇岛港、黄骅港、曹妃甸港、京唐港东港)的货船比(库存与船舶比)为27.3,环比上期价差扩大,现阶段货船比较高,主要是由于库存维持较高水平,港口到船数并无显著增加导致,港口动力煤价格阶段性小幅波动。(根据今年的市场行情,我们调整了货船比的合理估值上下线)。

图 24: 2017-2018 年北方四港货船比(库存与船舶比)情况



资料来源: Wind, 信达证券研发中心

五、煤炭行业下游表现：高温天气，下游需求快速提升

表 3: 本周煤炭下游情况速览

-	指标	价格	周变化	周环比	同比	单位
煤电产业链	六大电厂日耗	79.67	-0.28	-0.35%	-4.21%	万吨
	六大电厂库存	1,765.08	-4.72	-0.27%	14.59%	万吨
	六大电厂可用天数	22.15	0.01	0.05%	19.60%	天
煤焦钢产业链	Myspic 综合钢价指数	144.90	-0.52	-0.36%	-8.13%	-
	上海螺纹钢价格	3,910.00	-40.00	-1.01%	-8.43%	元/吨
	唐山产一级冶金焦价格	1,970.00	0.00	0.00%	-2.96%	元/吨
	全国高炉开工率	67.27	0.56	0.84%	1.68%	%
化工建材产业链	华中地区尿素(小颗粒)市场价(平均价)	1,868.00	-35.00	-1.84%	1.30%	元/吨
	华南地区尿素(小颗粒)市场价(平均价)	2,028.00	-2.00	-0.10%	-2.78%	元/吨
	华东地区尿素(小颗粒)市场价(平均价)	1,896.00	-4.00	-0.21%	-1.25%	元/吨
	水泥价格指数	144.25	-0.26	-0.18%	3.78%	-

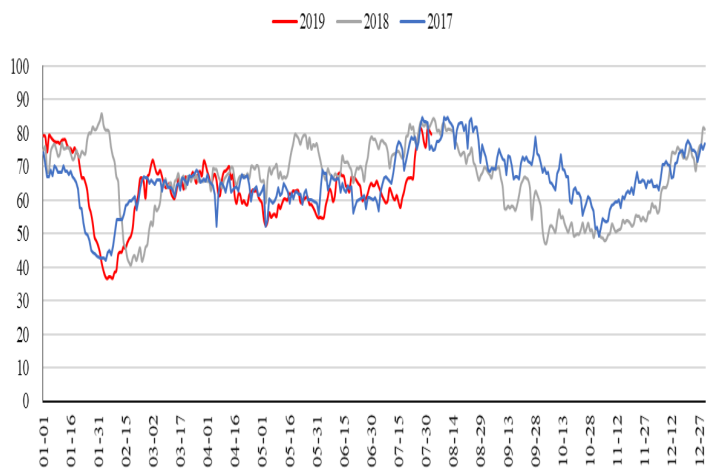
资料来源: Wind, 信达证券研发中心

1、六大电日耗及库存情况

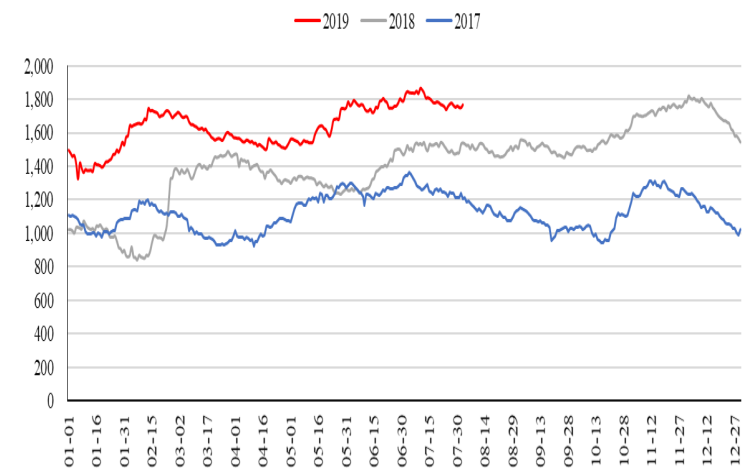
- 沿海六大电厂运行平稳。截至 8 月 2 日, 沿海六大电厂煤炭库存 1765.1 万吨, 较上周同期下降 4.72 万吨, 环比下降 0.27%; 日耗为 79.7 万吨, 较上周同期下降 0.28 万吨/日, 环比下降 0.35%; 可用天数为 22.2 天, 较上期增加 0.01 天。

图 25: 六大发电集团煤炭日均耗煤变化情况 (万吨)

图 26: 六大发电集团煤炭库存量变化情况 (万吨)

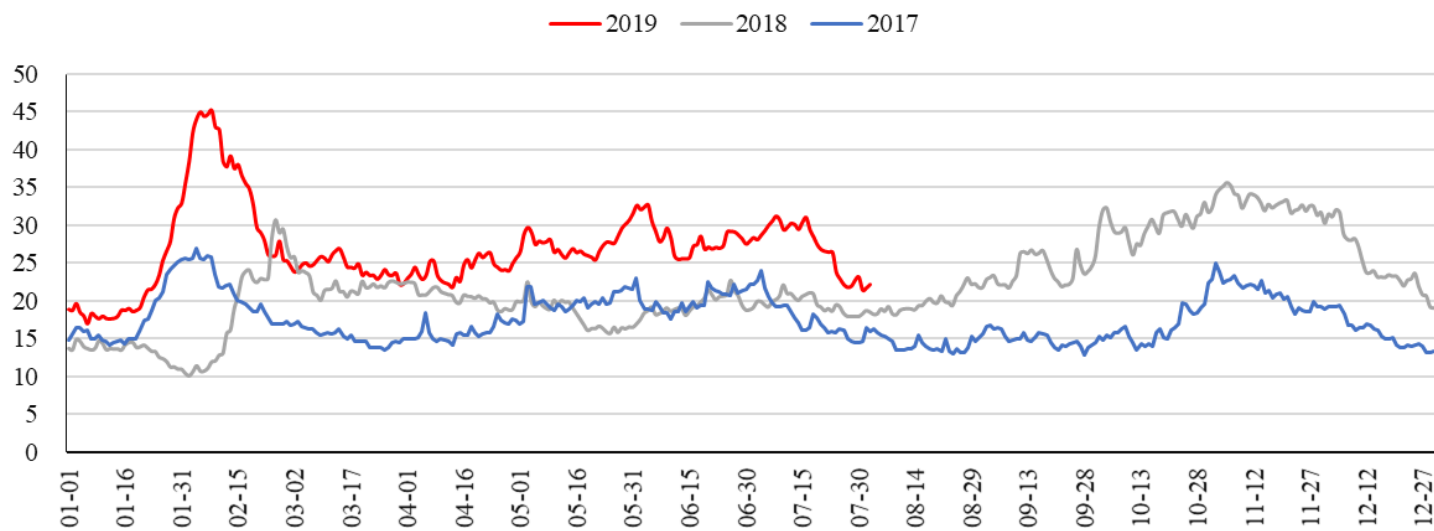


资料来源: Wind, 信达证券研发中心



资料来源: Wind, 信达证券研发中心

图 27: 六大发电集团煤炭库存可用天数变化情况 (天)



资料来源: Wind, 信达证券研发中心

2、螺纹钢、冶金焦价格及高炉开工率情况

- Myspic 综合钢价指数：截至 8 月 1 日，Myspic 综合钢价指数 144.9 点，环比上期下跌 0.52。
- 上海螺纹钢价格：截至 8 月 1 日，上海螺纹钢价格 3910.0 元/吨，环比上期下跌 40.0 元/吨。
- 唐山产一级冶金焦价格：截至 8 月 1 日，唐山产一级冶金焦价格 1970.0 元/吨，环比上期持平。
- 高炉开工率：截至 8 月 2 日，全国高炉开工率 67.3%，环比上期增加 0.56 百分点。

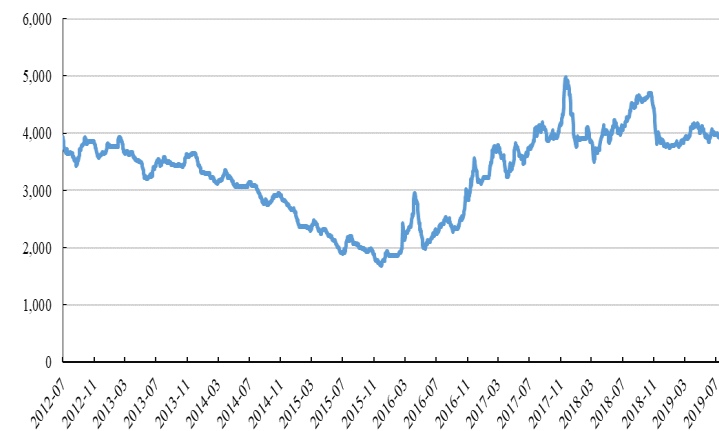
图 28: Myspic 综合钢价指数



资料来源: Wind, 信达证券研发中心

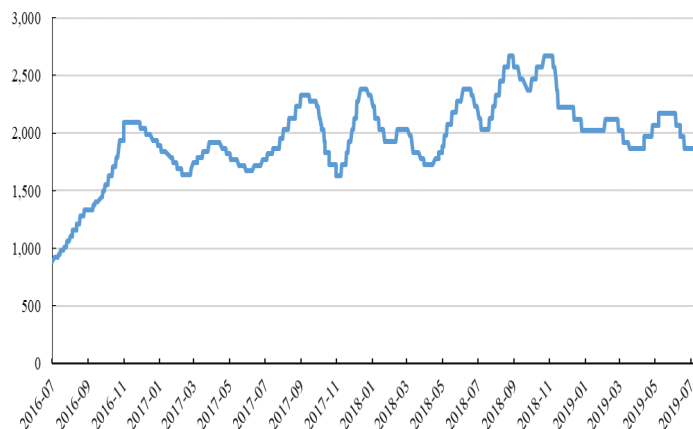
图 30: 出厂价:一级冶金焦(唐山产):河北

图 29: 上海螺纹钢价格(HRB400 20mm)

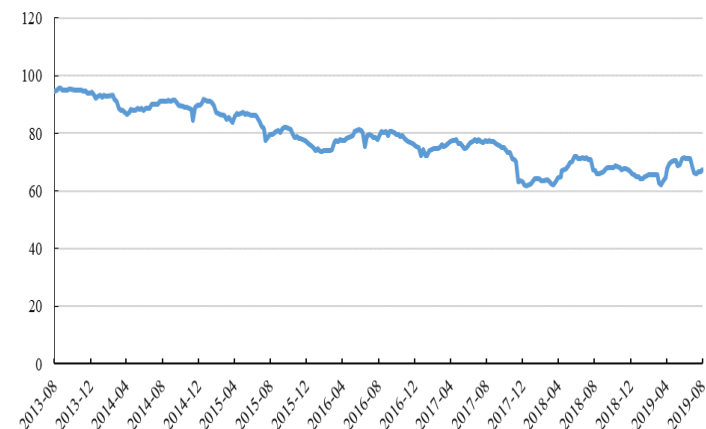


资料来源: Wind, 信达证券研发中心

图 31: 高炉开工率:全国



资料来源: Wind, 信达证券研发中心



资料来源: Wind, 信达证券研发中心

3、下游尿素、水泥价格

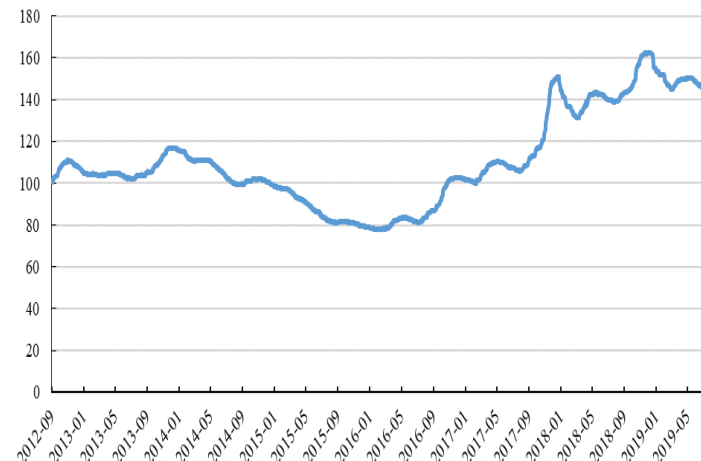
- 尿素市场中间价: 截至 7 月 28 日, 华中地区尿素(小颗粒)市场价(均价)1868.0 元/吨, 环比上期下跌 35.0 元/吨; 华南地区尿素(小颗粒)市场价(均价)2028.0 元/吨, 环比上期下跌 2.0 元/吨; 东北地区尿素(小颗粒)市场价(均价)1896.0 元/吨, 环比上期下跌 4.0 元/吨。
- 水泥价格指数: 截至 8 月 1 日, 全国水泥价格指数下跌 0.26 点至 144.3 点。

图 32: 各地区尿素市场平均价 (元/吨)

图 33: 全国水泥价格指数 (元/吨)



资料来源: Wind, 信达证券研发中心



资料来源: Wind, 信达证券研发中心

六、上市公司重点公告

【平煤股份】关于回购股份进展情况的公告: 公司已回购股份数量为 **3764** 万股, 占公司目前总股本的比例为 **1.59%**, 成交的最高价为 **4.77** 元/股, 成交的最低价为 **3.87** 元/股, 累计支付的总金额为 **1.65** 亿元 (不含印花税、佣金等交易费用)。

【兖州煤业】2019 年 7 月 30 日, 兖矿香港公司通过场外交易方式增持本公司 H 股股份共计 **9700** 万股, 约占本公司已发行总股本的 **1.97%**。

七、本周行业重要资讯

1. 2019 上半年嘉能可煤炭产量同比增长 10%。2019 年上半年, 嘉能可澳大利亚出口动力煤产量为 3100 万吨, 同比增长 5%; 哥伦比亚普罗蒂考两座煤矿产量为 730 万吨, 同比增长 33%。(<http://www.sxcoal.com/news/4595835/info>)

2. 日本海关最新数据显示, 6 月份, 日本共进口无烟煤 63 万吨, 同比增加 35.22%, 环比增长 2.31%。1-6 月份, 日本无烟煤进口总量为 268.68 万吨, 较上年同期增长 3.8%; 进口金额为 456.37 亿日元, 同比增长 2.06%。

(<http://www.sxcoal.com/news/4595802/info>)

3. 内蒙古 2019 年关闭退出煤矿 12 处，产能 400 万吨/年。其中赤峰市和阿拉善盟各 4 处，包头市、呼伦贝尔市、鄂尔多斯市和巴彦淖尔市各 1 处。(<http://www.sxcoal.com/news/4595833/info>)

4. 贵州毕节煤矿事故已致 6 人遇难 1 人被困。7 月 31 日下午 4 点左右，贵州毕节市七星关区亮岩镇大树煤矿发生疑似瓦斯爆炸事故。经初步核实，煤矿当班入井 11 人，安全升井 3 人，8 人被困井下。截至 8 月 1 日晚上 10 点，现场已搜救出 7 人，其中 6 人遇难，1 人被送往医院救治，仍有 1 人被困。(<http://www.sxcoal.com/news/4595862/info>)

5. 2019 年上半年，欧洲燃煤发电量较上年同期下降 20%，几乎所有使用燃煤发电的国家发电量均有所下降。(<http://www.sxcoal.com/news/4595863/info>)

八、风险因素

- 安全生产事故，下游用能用电部继续较大规模限产，宏观经济大幅失速下滑。

研究团队简介

左前明，中国矿业大学（北京）博士，注册咨询（投资）工程师，中国地质矿产经济学会委员，中国国际工程咨询公司专家库成员，中国信达业务审核咨询专家库成员，曾任中国煤炭工业协会行业咨询处副处长（主持工作），从事煤炭以及能源相关领域研究咨询，曾主持“十三五”全国煤炭勘查开发规划研究、煤炭工业技术政策修订及企业相关咨询课题上百项，2016年6月加盟信达证券研发中心，负责煤炭行业研究。2019年至今，负责大能源板块研究工作。

周杰，煤炭科学研究总院采矿工程硕士，中国人民大学工商管理硕士，2017年5月加入信达证券研发中心，从事煤炭行业研究。

王志民，中国矿业大学矿业工程学院硕士，2017年7月加入信达证券研发中心，从事煤炭行业研究。

机构销售联系人

区域	姓名	办公电话	手机	邮箱
华北	袁 泉	010-83252068	13671072405	yuanq@cindasc.com
华北	张 华	010-83252088	13691304086	zhanghuac@cindasc.com
华北	巩婷婷	010-83252069	13811821399	gongtingting@cindasc.com
华东	王莉本	021-61678580	18121125183	wangliben@cindasc.com
华东	文襄琳	021-61678586	13681810356	wenxianglin@cindasc.com
华东	洪 辰	021-61678568	13818525553	hongchen@cindasc.com
华南	袁 泉	010-83252068	13671072405	yuanq@cindasc.com
国际	唐 蕾	010-83252046	18610350427	tanglei@cindasc.com

分析师声明

负责本报告全部或部分内容的每一位分析师在此申明，本人具有证券投资咨询执业资格，并在中国证券业协会注册登记为证券分析师，以勤勉的职业态度，独立、客观地出具本报告；本报告所表述的所有观点准确反映了分析师本人的研究观点；本人薪酬的任何组成部分不曾与，不与，也将不会与本报告中的具体分析意见或观点直接或间接相关。

免责声明

信达证券股份有限公司(以下简称“信达证券”)具有中国证监会批复的证券投资咨询业务资格。本报告由信达证券制作并发布。

本报告是针对与信达证券签署服务协议的签约客户的专属研究产品，为该类客户进行投资决策时提供辅助和参考，双方对权利与义务均有严格约定。本报告仅提供给上述特定客户，并不面向公众发布。信达证券不会因接收人收到本报告而视其为本公司的当然客户。客户应当认识到有关本报告的电话、短信、邮件提示仅为研究观点的简要沟通，对本报告的参考使用须以本报告的完整版本为准。

本报告是基于信达证券认为可靠的已公开信息编制，但信达证券不保证所载信息的准确性和完整性。本报告所载的意见、评估及预测仅为本报告最初出具日的观点和判断，本报告所指的证券或投资标的的价格、价值及投资收入可能会出现不同程度的波动，涉及证券或投资标的的历史表现不应作为日后表现的保证。在不同时期，或因使用不同假设和标准，采用不同观点和分析方法，致使信达证券发出与本报告所载意见、评估及预测不一致的研究报告，对此信达证券可不发出特别通知。

在任何情况下，本报告中的信息或所表述的意见并不构成对任何人的投资建议，也没有考虑到客户特殊的投资目标、财务状况或需求。客户应考虑本报告中的任何意见或建议是否符合其特定状况，若有必要应寻求专家意见。本报告所载的资料、工具、意见及推测仅供参考，并非作为或被视为出售或购买证券或其他投资标的的邀请或向人做出邀请。

在法律允许的情况下，信达证券或其关联机构可能会持有报告中涉及的公司所发行的证券并进行交易，并可能会为这些公司正在提供或争取提供投资银行业务服务。

本报告版权仅为信达证券所有。未经信达证券书面同意，任何机构和个人不得以任何形式翻版、复制、发布、转发或引用本报告的任何部分。若信达证券以外的机构向其客户发放本报告，则由该机构独自为此发送行为负责，信达证券对此等行为不承担任何责任。本报告同时不构成信达证券向发送本报告的机构之客户提供的投资建议。

如未经信达证券授权，私自转载或者转发本报告，所引起的一切后果及法律责任由私自转载或转发者承担。信达证券将保留随时追究其法律责任的权利。

评级说明

投资建议的比较标准	股票投资评级	行业投资评级
本报告采用的基准指数：沪深 300 指数（以下简称基准）； 时间段：报告发布之日起 6 个月内。	买入： 股价相对强于基准 20% 以上；	看好： 行业指数超越基准；
	增持： 股价相对强于基准 5% ~ 20%；	中性： 行业指数与基准基本持平；
	持有： 股价相对基准波动在±5% 之间；	看淡： 行业指数弱于基准。
	卖出： 股价相对弱于基准 5% 以下。	

风险提示

证券市场是一个风险无时不在的市场。投资者在进行证券交易时存在赢利的可能，也存在亏损的风险。建议投资者应当充分深入地了解证券市场蕴含的各项风险并谨慎行事。

本报告中所述证券不一定能在所有的国家和地区向所有类型的投资者销售，投资者应当对本报告中的信息和意见进行独立评估，并应同时考量各自的投资目的、财务状况和特定需求，必要时就法律、商业、财务、税收等方面咨询专业顾问的意见。在任何情况下，信达证券不对任何人因使用本报告中的任何内容所引致的任何损失负任何责任，投资者需自行承担风险。