

房地产周报

本研究报告可在汤姆路透, 彭博, 标准普尔 Capital IQ, 万得, 同花顺, 大智慧, 东方财富, FactSet, AlphaSense 等终端机或研报平台购得。

6月主要指标	指标值	变化%
国房景气指数	100.89	0.04
房地产开发资金来源 (十亿元)	1,828	28.5
房地产开发投资完成额 (十亿元)	1,186	30.9
首套房贷利率	5.42%	0

数据来源: China Knowledge 数据库

订阅联系:

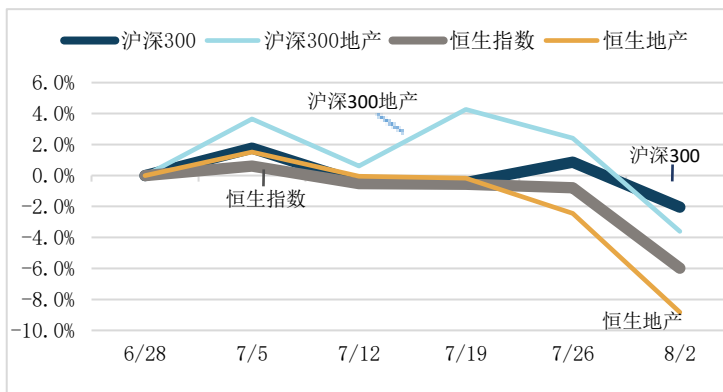
中国区客服/发布经理: 华军
邮箱: jack_hua@chinaknowledge.com
电话: (86) 21 6607 5069

全球发布经理: Ted Worley
邮箱: ted_worley@chinaknowledge.com

亚洲区客服经理: 叶伟贤
邮箱: catherine_yap@chinaknowledge.com
电话: (65) 6743 1728

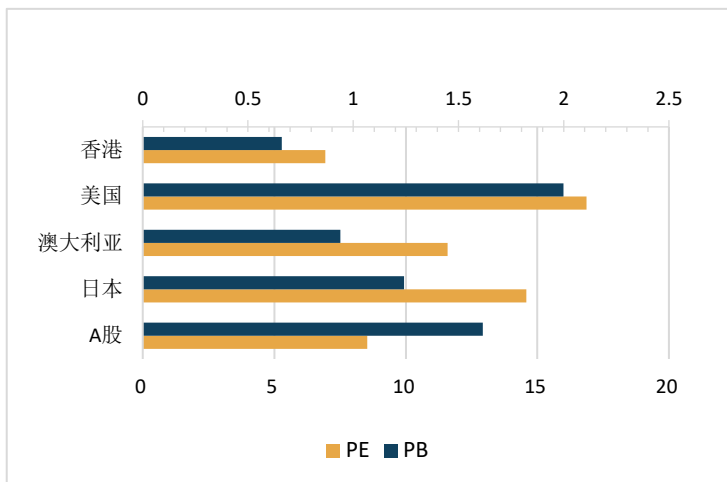
行业研究部 分析师: 崔诗嘉
邮箱: amanda_cui@chinaknowledge.com
电话: (86) 21 6607 5062

沪深 vs 港股价走势



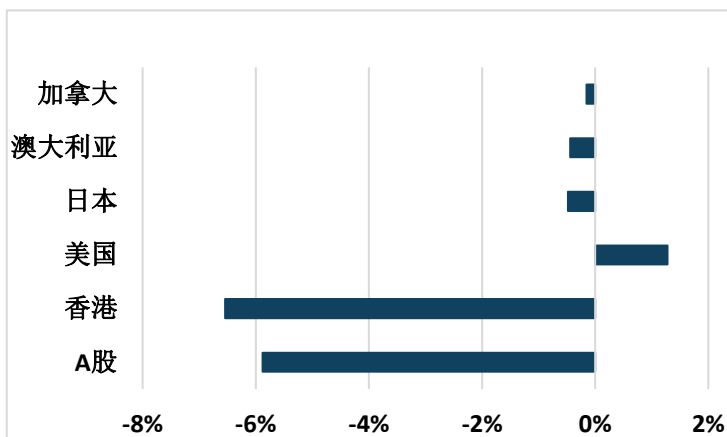
数据来源: China Knowledge 数据库, 上海证券交易所, 深圳证券交易所, 香港交易所

全球房地产行业 PE 和 PB 对比



数据来源: China Knowledge 数据库

全球房地产板块周涨跌幅



数据来源: China Knowledge 数据库

行业宏观和政策新闻

央行座谈会传递政策动向，高杠杆房企融资面更强监管

7月29日，人民银行在北京召开的银行业金融机构信贷结构调整优化座谈会。会议强调，当前和今后一段时期银行信贷结构调整优化要重点做好以下工作。一是要提高制造业中长期贷款和信用贷款占比；二是要继续做好小微企业金融服务；三是要坚持“房子是用来住的，不是用来炒的”定位，认真落实房地产市场平稳健康发展的长效机制；四是要加大对现代服务业、乡村振兴、金融扶贫等国民经济重点领域和薄弱环节的信贷支持。

中央政治局会议释放楼市重磅信号

中共中央政治局7月30日召开会议，分析研究当前经济形势，部署下半年经济工作。坚持房子是用来住的、不是用来炒的定位，落实房地产长效管理机制，不将房地产作为短期刺激经济的手段。

百强房企7月业绩环比降低29%

2019年7月，TOP100房企整体销售表现平稳，单月业绩与上半年均值基本持平，同比略高于去年同期。相比6月，百强房企7月销售规模环比降低近29%，虽然表面上看7月房地产市场似有淡季不淡的错觉，实则正加速转冷。

大连发布“房价限涨令”：只准跌不准涨，但跌幅不能超5%

近日，大连市政府网站发布《大连市人民政府办公室关于加强房地产市场调控工作的通知》（下称“《通知》”），对大连房地产市场调控进行加码。《通知》要求，7月18日后首次申请预售许可证的新项目，实际网签备案价格不得高于申报价格，且价格下浮不得超过5%。

房地产信托募集规模腰斩 收益仍具下行空间

在强力监管下，房地产信托规模收缩已成定局。据用益信托数据，截至7月28日，房地产信托募集规模连续两周出现大幅下滑，且降幅有所扩大，最高已超50%。与此同时，作为“替代品”之一，基础产业信托规模则显著上升。

中国社科院：核心城市住房租金缓慢上涨

中国社科院财经战略研究院最新发布的《中国住房市场发展月度分析报告》指出，2019年6月核心城市房价基本停止上涨，总体实现房价稳定目标。一线城市房价整体微跌，其中上海、深圳由涨转跌，北京、广州继续下跌；准一线及二线城市房价增速进一步下降；三四线城市房价涨跌互现。

收盘：房地产板块领跌，沪指下跌0.67%

7月31日，盘面上，行业板块多数飘绿，酿酒、食品饮料、房地产等板块跌幅居前。房地产板块中，市北高新跌停，嘉凯城跌超9%，哈高科跌逾6%，华夏幸福、金地集团、亚太实业、阳光城跌超4%。

新加坡凯德集团 260 亿元重庆来福士项目迎来 400 知名品牌入驻零售商铺

新加坡凯德集团座落于重庆两江地区。这一价值 260 亿的综合地产项目“重庆来福士”迎来 400 多家知名零售品牌入驻，商城的零售商铺出租率高达 95%。凯德集团是亚洲知名的大型多元化房地产集团，市值超过 5,000 亿元。

公司公告

“华南五虎”之首富力地产暂停拿地

据《中国建设报》报道，7 月 26 日，富力地产发布了一份《关于要求地区公司确保完成销售任务的通知》的内部文件。曝光的文件显示，下半年原则上暂停拿地，如遇优质土地等特殊情况，项目单独呈报集团董事长审批；各个地区公司要加大销售力度，确保完成销售任务。下半年的重点工作围绕“促销售、抓回款”开展，在确保销量的基础上追求项目收益最大化。

香港开发商新世界 97 亿元杭州拿地，刷新杭州年内成交记录

7 月 30 日，杭州市推出位于上城区和余杭区的两宗地块，总出让面积 102791 平方米，总起始价 95.93 亿元。在经过 11 轮报价之后，新世界以 97.92 亿元的价格竞得，溢价率 3.93%，楼面价 24860 元/平方米，刷新了杭州年内地块成交总价新高纪录。

佛山市政府就金域中央楼盘涉嫌违规约谈万科：须尽快制订解决方案

7 月 30 日晚，中央电视台报道万科公司在佛山市销售的金域中央楼盘涉嫌“虚假宣传违规销售”问题，引发社会广泛关注。31 日，佛山市政府约谈万科集团，要求万科集团必须尽快制订系统的解决方案。

华夏幸福与招商银行签订战略合作协议

华夏幸福基业股份有限公司发布公告称其与招商银行股份有限公司签署了《银企战略合作协议》，有效期三年。协议约定华夏幸福将选择招商银行作为金融业务的主要合作银行，选择并统筹安排使用招商银行提供的产品和服务。在同等条件下，华夏幸福优先选择招商银行作为其优势业务和重点项目的业务合作伙伴。

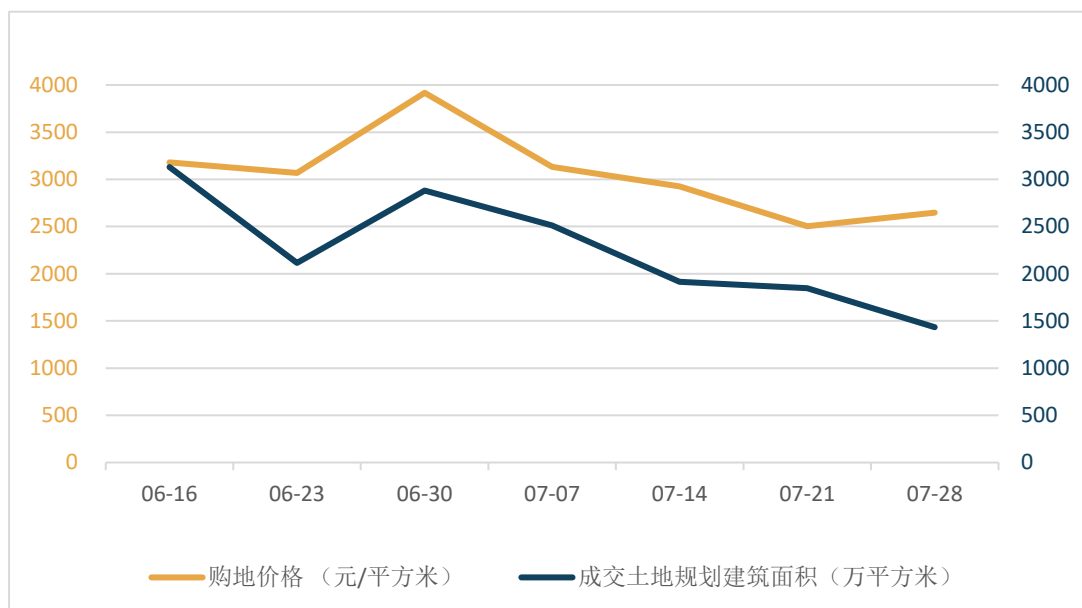
大悦城地产发布 2019 年上半年营运数据：出租率、租金实现“双高”

大悦城控股旗下子公司大悦城地产 7 月 30 日晚间发布 2019 年 1-6 月营运数据，在商业地产持续受到电商冲击，存量时代竞争加剧的大背景下，公司实现了出租率和租金的双高水平运营，西安大悦城出租率达到 99%，成都大悦城平均出租单价同比实现双位数增长。

平安参与金茂混改，险资热衷投资地产股

继投资华夏幸福、碧桂园和旭辉控股等之后，中国平安参与中国金茂混改。7 月 26 日，中国金茂公告，平安通过配售及有条件认购，买入公司 15.20% 股份，成为第二大股东。

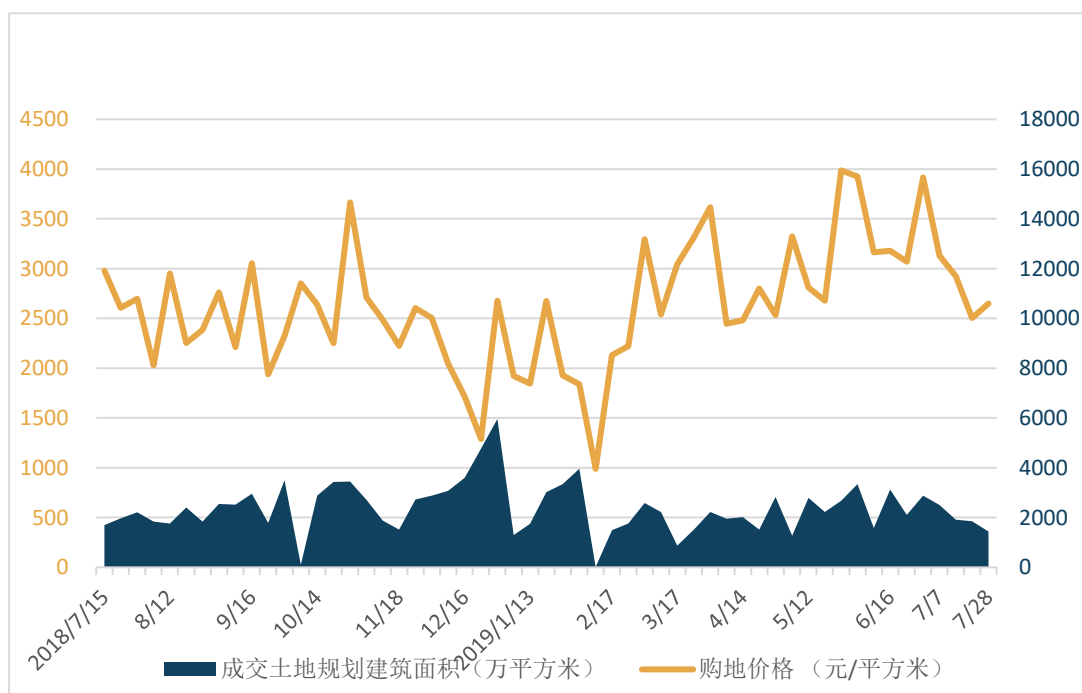
● 全国 100 大中城市土地市场（周）



数据来源：国家统计局

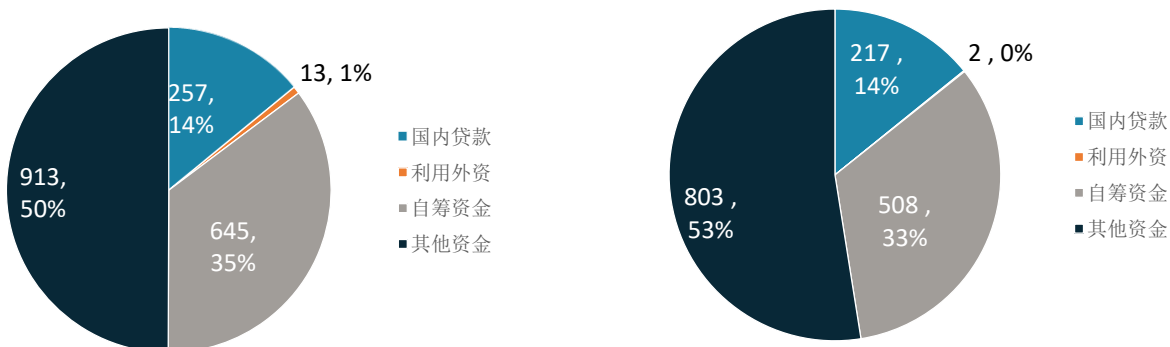
上周购地价格 2,648RMB/m² 增加 5.8%，同时成交土地规划建筑面积下降 22.3%。

● 全国 100 大中城市土地市场（过去 12 个月）



数据来源：国家统计局

● 房地产开发商资金流入-6月

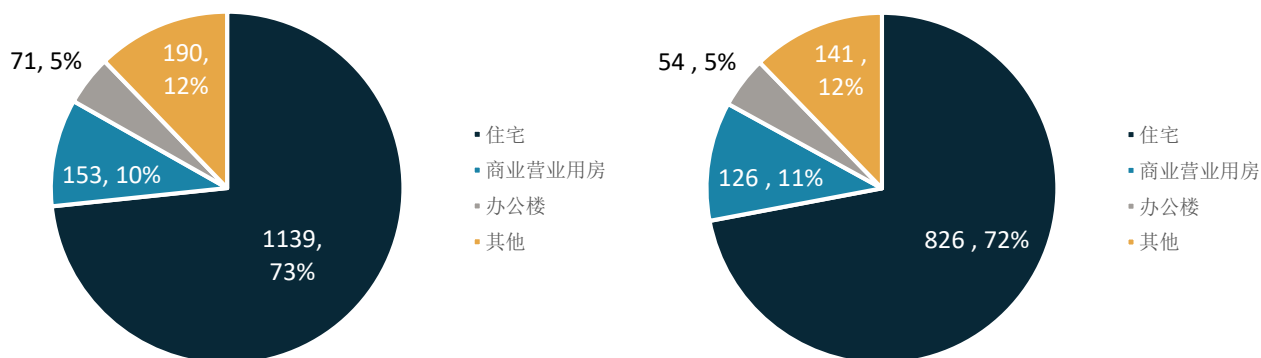


数据来源: China Knowledge 数据库, 上海证券交易所, 深圳证券交易所

过去12个月平均 (十亿元)

备注: 收款资金主要指定金, 预收款, 个人按揭贷款等。

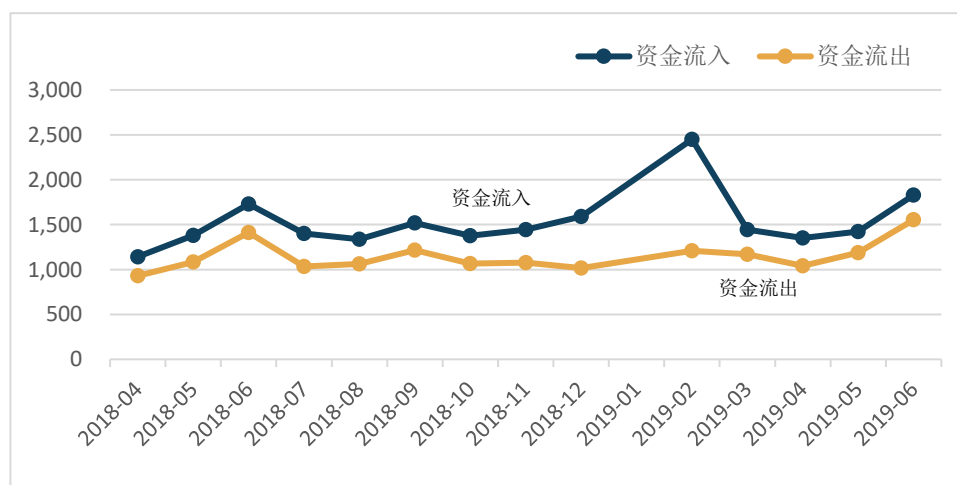
● 房地产开发商资金投出-6月



数据来源: China Knowledge 数据库, 上海证券交易所, 深圳证券交易所

过去12个月平均 (十亿元)

● 房地产开发商资金投出-6月



数据来源: China Knowledge 数据库, 上海证券交易所, 深圳证券交易所

● 6月主要城市商品房销售价格

70大中城市	当前值(元/平)	月变化(%)	年变化(%)	年初至今变化(%)	70大中城市	当前值(元/平)	月变化(%)	年变化(%)	年初至今变化(%)
呼和浩特市	10,807	4.29	18.47	11%	唐山市	9,214	1.69	-3.87	1%
西宁市	8,386	0.42	16.6	7%	宁波市	16,785	0.05	2.16	1%
金华市	15,827	0.43	5.48	6%	韶关市	6,113	0.58	8.48	1%
西安市	13,727	2.52	9.42	6%	乌鲁木齐市	9,565	0.25	4.98	1%
秦皇岛市	11,521	1.27	11.05	6%	济宁市	7,157	1.3	11.55	1%
三亚市	32,693	2.15	4.27	5%	扬州市	13,504	0.6	10.53	1%
厦门市	27,855	3.2	-2.56	5%	岳阳市	7,480	0.38	-4.81	1%
哈尔滨市	12,398	0.56	13.82	4%	泸州市	6,909	3.43	11.8	0%
常德市	6,088	1.74	24.4	4%	长沙市	10,627	-0.95	-5.11	0%
昆明市	12,910	1.1	7.74	4%	平顶山市	5,754	1.07	0.23	0%
包头市	7,324	0.34	8.28	4%	泉州市	8,975	-0.12	-2.65	0%
沈阳市	10,554	0.59	11.79	4%	成都市	12,156	-0.34	-1.12	0%
银川市	6,830	0.59	17.45	4%	杭州市	24,860	-0.4	-3.82	0%
桂林市	6,959	1.99	4.58	4%	九江市	7,198	0.46	-0.12	0%
徐州市	8,735	3.29	-3.57	4%	南充市	7,929	0.16	10.2	0%
吉林市	6,616	0.58	11.21	4%	济南市	15,885	-0.61	-1.79	0%
无锡市	15,400	-1.17	4.34	4%	宜昌市	7,665	-0.14	4.46	-1%
襄阳市	8,595	0.43	9.92	4%	上海市	50,825	0.85	1.1	-1%
重庆市	12,741	-0.41	5.33	3%	南京市	21,945	0	0.44	-1%
五大连池市	14,732	1.16	7.42	3%	南宁市	12,341	0.6	-1.74	-1%
大连市	14,732	1.16	7.42	3%	安庆市	7,382	0.11	0.61	-1%
烟台市	9,662	0.89	15.35	3%	郑州市	13,225	0.04	-7.22	-1%
牡丹江市	5,143	0.67	3.98	3%	遵义市	6,075	-1.28	9.48	-1%
南昌市	13,742	0.54	3.8	3%	广州市	32,102	-1.02	-2.86	-1%
深圳市	54,956	-1.3	4.15	3%	武汉市	16,639	-1.08	-6.86	-2%
温州市	16,985	0.9	9.07	2%	北京市	50,209	-0.39	-1.24	-2%
石家庄市	14,743	1.06	-1.24	2%	天津市	19,897	-0.13	-3.87	-2%
蚌埠市	7,247	0.29	5.46	2%	湛江市	10,514	-1.23	-10.97	-2%
兰州市	10,030	-0.52	4.42	2%	青岛市	17,093	-0.67	-9.36	-3%
丹东市	6,258	0.35	12.21	2%	惠州市	11,069	-0.57	-11.36	-4%
太原市	12,229	0.76	7.88	2%	贵阳市	11,120	-0.97	8.78	-4%
长春市	10,691	0.53	8.19	1%	赣州市	9,105	-1.63	-6.36	-5%
北海市	8,845	0.01	9.73	1%	福州市	18,687	0.46	-12.71	-7%
合肥市	15,048	-0.62	6.97	1%	海口市	18,622	0.44	3.33	-9%
洛阳市	7,388	0.01	9.68	1%	锦州市	4,843	-1.18	0.77	-12%

数据来源: China Knowledge 数据库, 国家统计局

我们对主要的 70 个城市新房销售价格进行了追踪, 按照近一个月涨跌幅由高到低排列如上。西宁、金华、西安、秦皇岛、三亚、厦门 1-6 月商品房价格变化均超过 5%。2018 年至今价格上涨显著的城市有呼和浩特市, 超过 10%。

● 2019 一季度 QFII 持股行业排名

排名	行业	2019 一季度 QFII 持股市值 (十亿)
1	非日常生活消费品	29.1
2	日常消费品	22.3
3	金融	19.0
4	医疗保健	17.5
5	信息技术	15.5
6	工业	14.8
7	原材料	8.6
★8	房地产	2.0
9	通讯服务	1.3
10	公用事业	0.8
11	能源	0.7

数据来源: China Knowledge 数据库, 上海证券交易所, 深圳证券交易所

● 上周沪深股通持有市值变化率

排名	行业	上周最终沪深股通持有市值(十亿)	市值变动
1	通讯服务	14.0	2.8%
2	公用事业	31.8	0.8%
3	信息技术	89.0	-0.8%
4	医疗保健	89.5	-1.5%
5	非日常生活消费品	170.6	-2.6%
6	原材料	49.9	-2.7%
7	日常消费品	228.2	-2.7%
8	工业	116.9	-2.8%
9	能源	14.9	-4.2%
10	金融	191.5	-6.0%
★11	房地产	28.0	-8.6%

数据来源: China Knowledge 数据库, 上海证券交易所, 深圳证券交易所

沪深股周涨跌幅排名

证券代码	证券名称	周涨跌幅%	收盘价	证券代码	证券名称	周涨跌幅%	收盘价
600177	雅戈尔	-0.2	6.4	000537	广宇发展	-1.1	6.6
600675	中华企业	-1.0	5.1	600716	凤凰股份	-1.2	4.0
600208	新潮中宝	-1.7	2.9	600246	万通地产	-1.3	3.8
600848	上海临港	-2.2	35.6	000615	京汉股份	-1.4	5.0
000031	大悦城	-2.2	7.0	200160	东洋 B	-1.6	1.3
000540	中天金融	-4.0	3.6	000803	金宇车城	-1.6	14.1
600383	金地集团	-4.2	12.0	000668	荣丰控股	-1.6	15.1
600048	保利地产	-4.6	13.8	200056	皇庭 B	-1.7	2.4
000961	中南建设	-4.7	8.2	002285	世联行	-1.9	4.2
000671	阳光城	-5.0	6.5	000679	大连友谊	-2.0	3.9
600663	陆家嘴	-5.3	14.4	600095	哈高科	-2.2	8.0
601155	新城控股	-5.6	25.6	600807	ST 天业	-2.3	4.3
001979	招商蛇口	-5.9	19.8	000732	泰禾集团	-2.3	6.8
600606	绿地控股	-5.9	6.8	600094	大名城	-2.4	7.3
002146	荣盛发展	-6.1	8.5	900928	临港 B 股	-2.4	1.6
000069	华侨城 A	-6.1	7.0	600067	冠城大通	-2.4	4.4
000002	万科 A	-6.5	28.0	000718	苏宁环球	-2.6	3.8
000656	金科股份	-7.0	6.0	600173	卧龙地产	-2.8	4.1
600340	华夏幸福	-8.9	28.2	000608	阳光股份	-2.9	6.0
600895	张江高科	-9.7	16.3	900940	大名城 B	-2.9	0.4
600621	华鑫股份	2.5	14.2	002208	合肥城建	-3.0	7.5
600696	ST 岩石	1.6	9.1	900912	外高 B 股	-3.2	1.5
000897	*ST 津滨	1.3	2.3	600463	空港股份	-3.2	7.7
000667	美好置业	1.1	2.7	900939	汇丽 B	-3.2	0.7
000981	ST 银亿	0.6	1.7	600647	同达创业	-3.3	14.8
000534	万泽股份	0.6	8.5	002133	广宇集团	-3.3	3.2
600732	ST 新梅	0.4	7.8	600684	珠江实业	-3.3	3.8
000506	中润资源	0.3	3.4	200011	深物业 B	-3.4	5.7
000620	新华联	0.2	4.2	000609	中迪投资	-3.4	4.8
200029	深深房 B	0.0	5.5	600638	新黄浦	-3.5	7.8
000029	深深房 A	0.0	11.0	002147	ST 新光	-3.6	1.9
000838	财信发展	0.0	3.3	000090	天健集团	-3.6	5.4
000502	绿景控股	-0.1	7.4	600223	鲁商置业	-3.7	3.6
000514	渝开发	-0.2	4.5	600215	长春经开	-3.8	7.2
600007	中国国贸	-1.0	16.2	600565	迪马股份	-3.8	3.8

注：蓝色区域为总市值高于 260 亿人民币的房地产公司。

证券代码	证券名称	周涨跌幅%	收盘价	证券代码	证券名称	周涨跌幅%	收盘价
600649	城投控股	-3.9	6.1	600185	格力地产	-5.9	4.5
900911	金桥 B 股	-3.9	1.1	600052	浙江广厦	-5.9	2.7
600641	万业企业	-4.0	10.4	000736	中交地产	-6.3	6.5
600240	*ST 华业	-4.0	1.0	600162	香江控股	-6.4	2.1
600692	亚通股份	-4.1	7.0	002016	世荣兆业	-6.4	7.8
600683	京投发展	-4.2	4.3	000809	铁岭新城	-6.5	2.3
002314	南山控股	-4.3	2.9	600658	电子城	-6.5	4.4
000006	深振业 A	-4.3	5.1	000517	荣安地产	-6.5	2.7
000965	天保基建	-4.4	3.5	600159	大龙地产	-6.6	2.6
600665	天地源	-4.4	3.7	600648	外高桥	-6.6	19.6
000043	中航善达	-4.4	12.5	600823	世茂股份	-6.7	3.8
900932	陆家 B 股	-4.4	1.1	600708	光明地产	-6.8	5.2
600266	北京城建	-4.5	7.8	600657	信达地产	-6.8	3.8
600791	京能置业	-4.6	3.8	600639	浦东金桥	-6.8	14.2
000909	数源科技	-4.6	7.0	600743	华远地产	-7.0	2.3
000631	顺发恒业	-4.8	2.8	000573	粤宏远 A	-7.1	3.0
600376	首开股份	-4.8	7.4	000046	泛海控股	-7.1	4.8
600503	华丽家族	-4.8	3.3	000014	沙河股份	-7.3	9.0
600077	宋都股份	-4.9	2.5	000056	皇庭国际	-7.4	3.8
000558	莱茵体育	-5.0	3.3	600890	中房股份	-7.4	5.4
000926	福星股份	-5.0	6.4	000616	海航投资	-7.9	2.6
002244	滨江集团	-5.0	4.0	600322	天房发展	-7.9	3.3
000042	中洲控股	-5.0	9.1	000011	深物业 A	-8.0	9.4
600325	华发股份	-5.0	7.7	600622	光大嘉宝	-8.1	4.3
600724	宁波富达	-5.1	3.5	600736	苏州高新	-8.2	6.6
600515	海航基础	-5.2	4.6	002305	南国置业	-8.5	2.3
600773	西藏城投	-5.2	6.0	600568	中珠医疗	-8.5	1.7
600239	云南城投	-5.2	2.9	000036	华联控股	-8.6	4.5
000402	金融街	-5.3	7.4	600393	粤泰股份	-8.8	2.7
600064	南京高科	-5.3	9.3	600466	蓝光发展	-8.9	5.8
000797	中国武夷	-5.5	3.6	600748	上实发展	-9.7	8.2
600533	栖霞建设	-5.6	3.2	900902	市北 B 股	-11.1	0.4
601588	北辰实业	-5.6	3.5	000691	亚太实业	-13.2	3.8
603506	南都物业	-5.7	17.7	600604	市北高新	-15.4	9.1
600225	天津松江	-5.8	3.1	000918	嘉凯城	-16.3	6.7

港股周涨跌幅排名

证券代码	证券名称	周涨跌幅%	收盘价	证券代码	证券名称	周涨跌幅%	收盘价
0101	恒隆地产	0.4	19.0	1064	中华国际	9.5	0.2
0247	TST PROPERTIES	0.0	26.5	0583	长城环亚控股	9.1	0.6
0010	恒隆集团	-3.4	20.1	0221	易易壹金融	7.9	0.5
6098	碧桂园服务	-4.0	18.1	8119	即时科研	6.7	0.3
3333	中国恒大	-4.2	20.5	1222	WANG ON GROUP	5.9	0.1
0083	信和置业	-5.4	12.3	0899	亚洲资源	5.9	0.1
3383	雅居乐集团	-5.6	9.7	8376	方圆房服集团	5.3	0.4
0016	新鸿基地产	-5.6	120.8	0287	永发置业	5.1	12.7
1997	九龙仓置业	-5.9	47.8	0593	梦东方	4.4	7.8
0813	世茂房地产	-6.1	20.9	0747	沈阳公用发展股份	4.4	0.3
0817	中国金茂	-6.1	4.9	0352	富阳	4.3	0.7
0012	恒基地产	-6.2	39.8	1191	中国中石控股	3.7	0.1
1030	新城发展控股	-6.3	6.6	3900	绿城中国	3.6	6.0
1972	太古地产	-6.5	27.9	0217	中国诚通发展集团	3.6	0.2
1918	融创中国	-7.0	34.7	0299	宝新置地	2.5	0.8
0683	嘉里建设	-7.2	28.9	1036	万科置业海外	2.4	4.8
0014	希慎兴业	-7.3	36.4	3616	恒达集团控股	2.0	1.0
0688	中国海外发展	-7.3	25.9	0755	上海证大	1.9	0.1
2777	富力地产	-7.3	13.4	0845	恒盛地产	1.4	0.4
0020	会德丰	-7.4	48.3	0715	中泛控股	1.3	0.4
2202	万科企业	-7.4	28.6	0859	中昌国际控股	1.2	0.8
0017	新世界发展	-7.7	10.8	0108	国锐地产	0.9	1.2
0960	龙湖集团	-7.7	27.5	1902	银城国际控股	0.8	2.4
1109	华润置地	-7.8	31.8	1278	中国新城镇	0.6	0.2
0004	九龙仓集团	-8.3	18.4	1387	中国地利	0.4	2.3
2007	碧桂园	-8.5	10.1	2098	卓尔智联	0.0	1.0
3380	龙光地产	-8.8	11.2	0846	明发集团	0.0	1.9
0019	太古股份公司 A	-9.4	86.1	3639	亿达中国	0.0	2.2
0884	旭辉控股集团	-10.4	4.7	0627	福晟国际	0.0	0.5
1113	长实集团	-10.4	56.2	0266	天德地产	0.0	8.6
0063	中国烯谷集团	20.5	0.3	0075	渝太地产	0.0	2.3
0021	大中华地产控股	12.3	0.2	1396	毅德国际	0.0	0.4
2330	中国上城	12.3	0.1	0202	润中国际控股	0.0	0.2
8155	南华资产控股	11.8	0.0	0277	太兴置业	0.0	4.8
0147	国际商业结算	10.1	0.2	0226	力宝	0.0	3.0

注：蓝色区域为总市值高于 270 亿港元的房地产公司。

证券代码	证券名称	周涨跌幅%	收盘价	证券代码	证券名称	周涨跌幅%	收盘价
0214	汇汉控股	0.0	1.5	1862	景瑞控股	-1.6	2.5
2278	海蓝控股	0.0	4.2	1232	金轮天地控股	-1.6	0.6
1570	伟业控股	0.0	6.5	1281	隆基泰和智慧能源	-1.7	0.6
0278	华夏置业	0.0	8.8	0190	香港建设(控股)	-1.7	5.1
1329	首创钜大	0.0	1.1	2118	天山发展控股	-1.8	2.7
3686	祈福生活服务	0.0	0.6	6111	大发地产	-1.8	5.9
2088	西王置业	0.0	0.2	0089	大生地产	-1.9	5.2
8067	东方大学城控股	0.0	1.8	1176	珠光控股	-1.9	1.0
0864	永利地产发展	0.0	0.6	0208	保利达资产	-2.0	1.0
2340	升捷控股	0.0	0.5	0298	庄士中国	-2.0	0.5
1369	五洲国际	0.0	0.0	1663	汉港控股	-2.0	0.2
0275	凯华集团	0.0	0.3	1321	中国新城市	-2.0	1.0
8426	雅居投资控股	0.0	0.2	0535	金地商置	-2.1	0.9
2927	凯华集团(旧)(退市)	0.0	0.4	0225	博富临置业	-2.3	16.3
2019	德信中国	-0.3	3.3	0112	勒泰集团	-2.4	7.0
0095	绿景中国地产	-0.4	2.8	0369	永泰地产	-2.4	5.3
2183	三盛控股	-0.5	11.3	0158	万邦投资	-2.4	218.6
2286	辰兴发展	-0.5	1.9	1009	国际娱乐	-2.4	0.8
1224	中渝置地	-0.6	1.8	0051	海港企业	-2.5	13.4
0105	凯联国际酒店	-0.7	22.6	1622	力高集团	-2.5	3.2
0171	银建国际	-0.7	1.5	0251	爪哇控股	-2.5	9.0
0131	卓能(集团)	-0.7	4.1	0224	建生国际	-2.5	1.6
1200	美联集团	-0.8	1.3	0129	泛海集团	-2.6	1.5
2892	万城控股	-0.8	1.2	0258	汤臣集团	-2.6	2.2
6090	胜捷企业	-0.8	2.3	1538	中奥到家	-2.7	0.7
2699	新明中国	-0.9	1.1	0618	北大资源	-2.7	0.2
1107	当代置业	-0.9	1.1	2288	宏基资本	-2.7	0.7
0183	宏辉集团	-1.0	0.1	0026	中华汽车	-2.7	125.0
0191	丽新国际	-1.1	9.4	0156	力宝华润	-2.7	0.2
0106	朗诗绿色集团	-1.1	0.9	0050	香港小轮(集团)	-2.8	8.1
0216	建业实业	-1.1	2.6	0123	越秀地产	-2.8	1.8
0565	锦艺集团控股	-1.3	0.4	0313	裕田中国	-2.9	0.0
0497	资本策略地产	-1.4	0.4	1243	宏安地产	-3.1	1.0
0093	TERMBRAY IND	-1.5	0.3	0119	保利置业集团	-3.1	2.8
0499	青岛控股	-1.5	0.7	0237	安全货仓	-3.2	15.0

证券代码	证券名称	周涨跌幅%	收盘价	证券代码	证券名称	周涨跌幅%	收盘价
0160	汉国置业	-3.3	3.8	0034	九龙建业	-5.0	9.7
0059	天誉置业	-3.4	1.1	0655	香港华人有限公司	-5.0	1.0
2768	佳源国际控股	-3.5	3.3	6158	正荣地产	-5.1	4.5
0367	庄士机构国际	-3.5	1.6	0480	香港兴业国际	-5.1	3.9
0115	钧濠集团	-3.6	0.1	0029	达力集团	-5.1	7.8
1218	永义国际	-3.7	4.0	0088	TAI CHEUNG HOLD	-5.1	7.4
0938	民生国际	-3.8	0.5	1238	宝龙地产	-5.1	4.8
1195	京维集团	-3.8	0.1	0169	万达酒店发展	-5.2	0.6
0736	中国置业投资	-3.8	0.0	1777	花样年控股	-5.2	1.3
0281	川河集团	-3.9	0.5	2868	首创置业	-5.2	2.7
3883	中国奥园	-4.0	10.0	0410	SOHO 中国	-5.4	2.5
0272	瑞安房地产	-4.0	1.7	1383	太阳城集团	-5.4	1.4
2379	中天国际	-4.1	1.2	0163	英皇国际	-5.4	1.9
6166	中国宏泰发展	-4.1	3.0	0588	北京北辰实业股份	-5.4	2.8
1730	LHN	-4.1	0.7	1996	弘阳地产	-5.5	2.4
0207	大悦城地产	-4.2	0.9	0672	众安集团	-5.6	0.3
0127	华人置业	-4.2	6.9	3990	美的置业	-5.6	20.3
0604	深圳控股	-4.2	2.7	0173	嘉华国际	-5.6	4.0
3699	光大永年	-4.2	0.7	0337	绿地香港	-5.6	2.8
0832	建业地产	-4.3	3.6	0733	合富辉煌	-5.7	2.2
0519	实力建业	-4.3	0.3	1098	路劲	-5.7	15.6
0978	招商局置地	-4.4	1.1	3319	雅生活服务	-5.8	14.5
0212	NANYANG HOLD	-4.4	55.0	0120	COSMOPOL INT'L	-5.9	1.4
3366	华侨城(亚洲)	-4.5	2.8	0185	正商实业	-6.0	0.3
0925	北京建设	-4.5	0.2	1638	佳兆业集团	-6.1	3.1
0456	新城市建设发展	-4.6	0.2	0035	远东发展	-6.2	3.7
1668	华南城	-4.6	1.0	3377	远洋集团	-6.2	3.0
0028	天安	-4.6	3.7	2168	佳兆业美好	-6.2	14.2
0754	合生创展集团	-4.7	7.8	3992	创毅控股	-6.3	0.9
0271	亚证地产	-4.7	1.6	0488	丽新发展	-6.3	10.7
0194	廖创兴企业	-4.7	11.7	0230	五矿地产	-6.3	1.2
0613	梧桐国际	-4.7	0.1	0798	中电光谷	-6.5	0.6
0989	广泽国际发展	-4.8	0.2	1417	浦江中国	-6.5	2.0
1908	建发国际集团	-4.9	8.4	1124	沿海家园	-6.5	0.2
0124	粤海置地	-5.0	1.3	0081	中国海外宏洋集团	-6.6	3.8

证券代码	证券名称	周涨跌幅%	收盘价	证券代码	证券名称	周涨跌幅%	收盘价
0878	金朝阳集团	-6.8	10.5	1233	时代中国控股	-9.0	13.2
0459	美联工商铺	-6.8	0.2	0041	鹰君	-9.0	30.3
3301	融信中国	-7.0	9.8	0231	平安证券集团控 股	-9.0	0.1
1207	上置集团	-7.1	0.1	0726	中民筑友智造科 技	-9.0	0.2
3688	莱蒙国际	-7.3	1.7	0432	盈大地产	-9.1	1.9
0199	德祥地产	-7.4	1.5	1560	星星地产	-9.7	0.7
2329	国瑞置业	-7.5	1.4	1168	百仕达控股	-9.8	0.6
1966	中骏集团控股	-7.5	4.1	1755	新城悦服务	-10.0	6.2
0009	九号运通	-7.6	0.2	0616	高山企业	-10.0	0.0
2869	绿城服务	-7.7	6.3	0898	万事昌国际	-10.0	0.4
2048	易居企业控股	-7.9	8.5	1778	彩生活	-10.0	5.1
2669	中海物业	-8.2	3.8	1838	CHINAPROPERTI ES	-10.3	1.0
1628	禹洲地产	-8.3	3.4	0149	中国农产品交易	-10.6	0.0
0563	上实城市开发	-8.4	1.2	2349	中国城市基础设 施	-11.1	0.3
0262	迪臣发展国际	-8.4	0.2	0495	PALADIN	-11.1	0.1
2608	阳光 100 中国	-8.5	1.4	0996	嘉年华国际	-11.8	0.0
3316	滨江服务	-8.7	6.9	1125	丽丰控股	-13.1	7.0
1813	合景泰富集团	-8.9	6.9	0760	新天地地产集团	-14.5	0.0

● 风险提示及免责声明

本报告由中盛在线私人有限公司（以下简称“中盛”）证券分析师撰写并向特定客户发布。

本报告发布的特定客户包括：1) 基金、保险、QFII、QDII 等能够充分理解证券研究报告，具备专业信息处理能力的中盛的机构客户；2) 中盛的证券投资顾问服务团队，其可参考使用本报告。中盛的证券投资顾问服务团队可能以本报告为基础，整合形成证券投资顾问服务建议或产品，提供给接受其证券投资顾问服务的客户。

中盛的个人客户从任何外部渠道获得本报告的，不应直接依据所获得的研究报告作出投资决策；需充分咨询证券投资顾问意见，独立作出投资决策。中盛不承担由此产生的任何责任及损失等。

本报告内含保密信息，仅供收件人使用。阁下作为收件人，不得出于任何目的直接或间接复制、派发或转发此报告全部或部分内容予任何其他人，或将此报告全部或部分内容发表。如发现本研究报告被私自转载或转发的，中盛将及时采取维权措施，追究有关媒体或者机构的责任。所有本报告内使用的商标、服务标记及标记均为中盛或其附属及关联公司的商标、服务标记、注册商标或注册服务标记。

本报告及其所载的任何信息、材料或内容只提供给阁下作参考之用，并未考虑到任何特别的投资目的、财务状况或特殊需要，不能成为或被视为出售或购买或认购证券或其它金融票据的要约或邀请，亦不构成任何合约或承诺的基础。中盛不能确保本报告中提及的投资产品适合任何特定投资者。本报告的内容不构成对任何人的投资建议，阁下不会因为收到本报告而成为中盛的客户。阁下收到或阅读本报告须在承诺购买任何报告中所指之投资产品之前，就该投资产品的适合性，包括阁下的特殊投资目的、财务状况及其特别需要寻求阁下相关投资顾问的意见。

尽管本报告所载资料的来源及观点都是中盛及其证券分析师从相信可靠的来源取得或达到，但撰写本报告的证券分析师或中盛的任何成员及其董事、高管、员工或其他任何个人（包括其关联方）都不能保证它们的准确性或完整性。除非法律或规则规定必须承担的责任外，中盛任何成员不对使用本报告的材料而引致的损失负任何责任。本报告对其中所包含的或讨论的信息或意见的准确性、完整性或公平性不作任何明示或暗示的声明或保证。阁下不应单纯依靠本报告而取代个人的独立判断。本报告仅反映证券分析师在撰写本报告时的设想、见解及分析方法。中盛成员可发布其它与本报告所载资料不一致及有不同结论的报告，亦有可能采取与本报告观点不同的投资策略。为免生疑问，本报告所载的观点并不代表中盛成员的立场。

本报告可能附载其它网站的地址或超级链接。对于本报告可能涉及到中盛本身网站以外的资料，中盛未有参阅有关网站，也不对它们的内容负责。提供这些地址或超级链接（包括连接到中盛网站的地址及超级链接）的目的，纯粹为了阁下的方便及参考，连结网站的内容不构成本报告的任何部份。阁下须承担浏览这些网站的风险。本报告所载的资料、意见及推测仅基于现状，不构成任何保证，可随时更改，毋须提前通知。本报告不构成投资、法律、会计或税务建议或保证任何投资或策略适用于阁下个别情况。本报告不能作为阁下私人投资的建议。

过往的表现不能被视作将来表现的指示或保证，也不能代表或对将来表现做出任何明示或暗示的保障。本报告所载的资料、意见及预测只是反映证券分析师在本报告所载日期的判断，可随时更改。本报告中涉及证券或金融工具的价格、价值及收入可能出现上升或下跌。部分投资可能不会轻易变现，可能在出售或变现投资时存在难度。同样，阁下获得有关投资的价值或风险的可靠信息也存在困难。本报告中包含或涉及的投资及服务可能未必适合阁下。如上所述，阁下须在做出任何投资决策之前，包括买卖本报告涉及的任何证券，寻求阁下相关投资顾问的意见。

中盛及其附属及关联公司版权所有。保留一切权利。