

增持

——维持

日期：2019年8月5日

行业：汽车行业



分析师：黄涵虚

Tel: 021-53686177

E-mail: huanghanxu@shzq.com

SAC 证书编号：S0870518040001

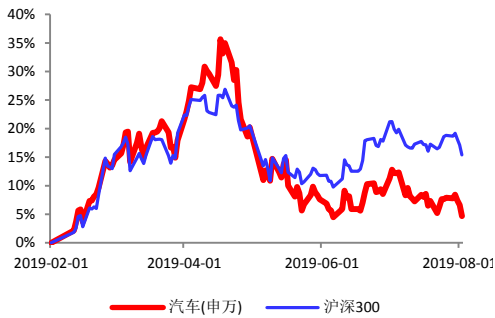
## 财政部等开展 2018 及以前年度新能源汽车补贴清算工作

——汽车行业周报

### ■ 汽车板块一周表现回顾：

上周上证综指下跌 2.60%，深证成指下跌 2.27%，中小板指下跌 2.16%，创业板指下跌 0.33%，沪深 300 指数下跌 2.88%，汽车行业指数下跌 2.98%。细分板块方面，乘用车指数下跌 2.42%，商用载货车指数下跌 5.78%，商用载客车指数下跌 4.64%，汽车零部件指数下跌 2.85%，汽车服务指数上涨 4.08%。个股涨幅较大的有奥联电子(27.23%)、泉峰汽车(9.94%)、\*ST 安凯(6.97%)，跌幅较大的有曙光股份(-13.23%)、东方时尚(-9.68%)、力帆股份(-8.73%)。

### 最近 6 个月行业指数与沪深 300 指数比较



报告编号：QCHYZB-80

### ■ 行业最新动态：

- 1、财政部等发布《关于开展 2018 年及以前年度新能源汽车推广应用补助资金清算的通知》；
- 2、海南发布《海南省电动汽车充电基础设施建设运营暂行管理办法》；
- 3、7月 22 日-28 日全国乘用车日均零售数量为 36186 辆，同比下降 18%；
- 4、2019 年 7 月重卡销量为 7.6 万辆，同比上升 2%；
- 5、软银集团向东南亚网约车公司 Grab 投资 20 亿美元；
- 6、日本电产拟与广汽成立牵引电机合资公司。

### ■ 投资建议：

从最新的销量数据来看，乘用车消费仍然受到 6 月促销的需求透支影响，7 月前四周日均零售量 4.3 万辆，同比下降 16%，日均批发量 3.5 万辆，同比下降 20%，预计未来将逐步企稳改善。重卡方面，7 月销量为 7.6 万辆，同比增长 2%，数月来首次增速转正，行业龙头一汽解放、东风集团销量增速分别达 41% 和 16%。但受到下游需求转弱等因素影响，预计重卡全年销量将较去年小幅下降。随着中报期临近，建议对行业内业绩具备确定性的企业进行适当关注。

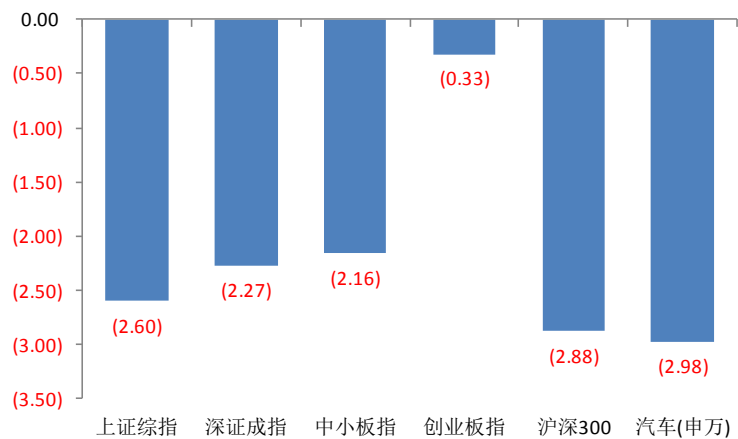
### ■ 风险提示：

汽车销售不及预期的风险；行业政策变化的风险等。

## 一、上周行业回顾

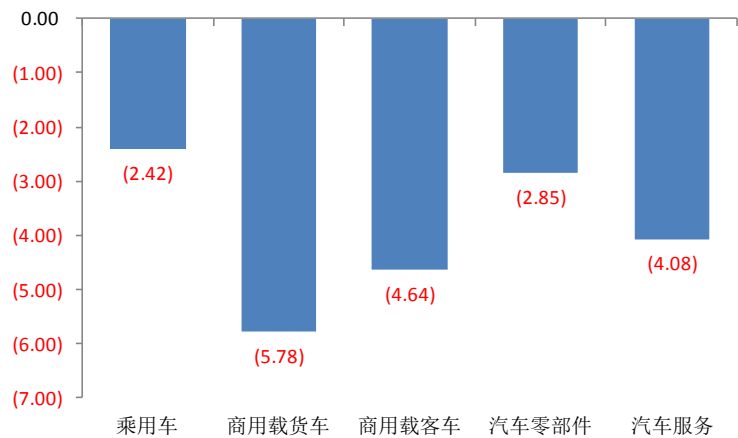
上周上证综指下跌 2.60%，深证成指下跌 2.27%，中小板指下跌 2.16%，创业板指下跌 0.33%，沪深 300 指数下跌 2.88%，汽车行业指数下跌 2.98%。细分板块方面，乘用车指数下跌 2.42%，商用载货车指数下跌 5.78%，商用载客车指数下跌 4.64%，汽车零部件指数下跌 2.85%，汽车服务指数上涨 4.08%。

图 1 上周行业市场表现 (%)



数据来源: Wind 资讯 上海证券研究所

图 2 上周汽车行业细分板块市场表现 (%)

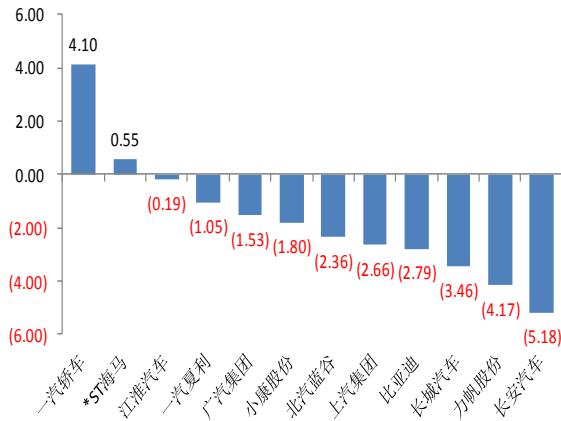


数据来源: Wind 资讯 上海证券研究所

乘用车板块中，涨幅较大的有一汽轿车（4.10%）、\*ST 海马（0.55%），跌幅较大的有长安汽车（-5.18%）、力帆股份（-4.17%）、长城汽车（-3.46%）；商用车板块中，涨幅较大的有\*ST 安凯（5.14%），跌幅较大的有曙光股份（-6.75%）、中通客车（-5.38%）、福田汽车（-5.09%）；汽车零部件板块中涨幅较大的有泉峰汽车（6.98%）、德宏股份（3.66%）、银轮股份（3.43%），跌幅较大的有科华控股（-12.60%）、钧达股份（-8.95%）、黎明股份（-8.28%）；汽车服务板块中涨幅较大

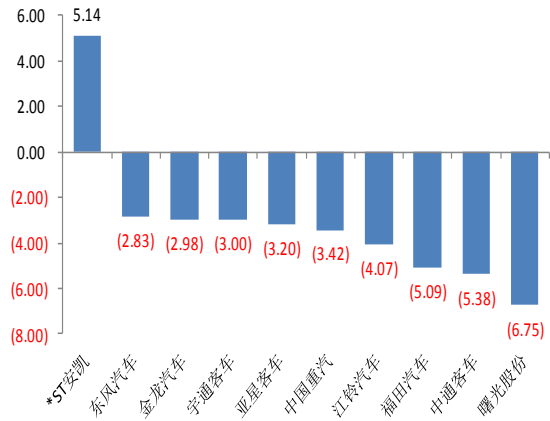
的有庞大集团 (0.00%)，跌幅较大的有中国汽研 (-5.15%)、国机汽车 (-4.73%)、东方时尚 (-4.70%)。

图 3 乘用车板块市场表现 (%)



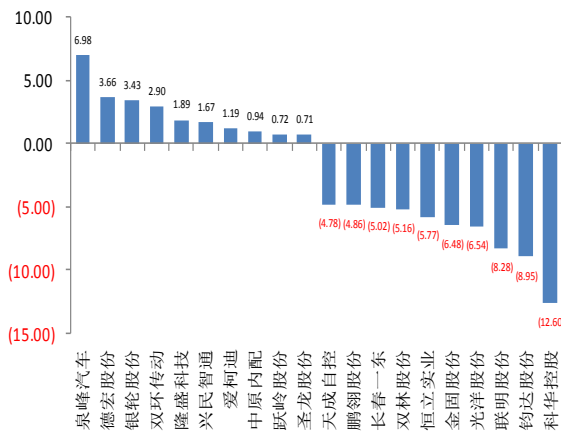
数据来源: Wind 资讯 上海证券研究所

图 4 商用车板块市场表现 (%)



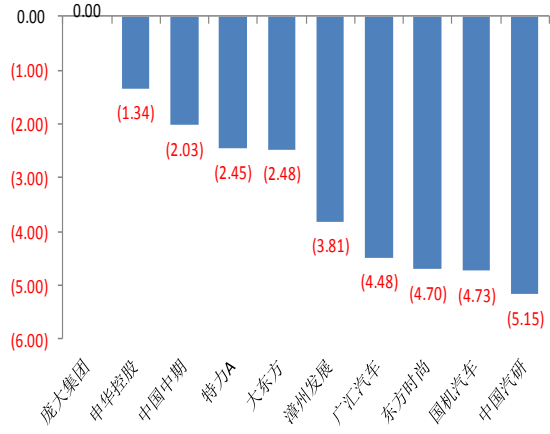
数据来源: Wind 资讯 上海证券研究所

图 5 汽车零部件板块部分公司市场表现 (%)



数据来源: Wind 资讯 上海证券研究所

图 6 汽车服务板块市场表现 (%)



数据来源: Wind 资讯 上海证券研究所

## 二、近期公司动态

表 1 汽车相关上市公司动态

类型	公司名	代码	事件	内容
投资项目	松芝股份	002454	资金投向	公司拟以自有资金 150 万欧元对全资子公司松芝国际控股有限公司进行增资。增资后，松芝国际拟以自有资金 150 万欧元对其子公司芬兰 Lumikko Technologies Oy 进行增资。公司拟以自有资金 450 万元人民币对超酷（上海）制冷设备有限公司进行增资，超酷制冷的注册资本由 2,314.29 万元人民币增加至 2,764.29 万元人民币。
	银轮股份	002126	业绩快报	2019 年上半年实现营业收入 26.95 亿元，同比增长 2.65%，归属于上市公司股东的净利润 2.02 亿元，同比下降 0.22%。公司继续致力于新客户、新项目的开发，提升市场份额，实现营业收入比去年同期略有增长。同时，受人工成本上升、出口美国业务加征关税、客户和产品结构变化等因素影响，营业利润、利润总额出现下滑。
其他事项	登云股份	002715	半年报告	2019 年上半年实现营业收入 1.67 亿元，同比下降 8.18%，归属于上市公司股东的净利润-57.04 万元，同比下降 110.62%。由于受到中美贸易摩擦影响，公司在上半年出口收入同比减少 9.07%；且由于受到国内汽车行业下滑影响，国内市场下降 7.16%；两项因素共同影响，导致公司上半年营业收入同比下降 8.18%。
	曙光股份	600303	政府补贴	下属子公司凤城市曙光汽车半轴有限责任公司、丹东曙光专用车有限责任公司、辽宁黄海汽车进出口有限责任公司、辽宁曙光汽车底盘系统有限公司和丹东汉高口岸置业有限公司自 2019 年 6 月 18 日起至本公告日，累计收到与收益相关的政府补贴资金共计人民币 1,035,284.72 元。
	广东鸿图	002101	增持股份	公司接到控股股东广东省科技创业投资有限公司的通知，科创公司于 2018 年 11 月 13 日至 2019 年 7 月 31 日期间通过深圳证券交易所交易系统以竞价交易方式合计增持公司股份 5,302,956 股，占公司总股本的 1.00%。增持后，科创公司及其一致行动人风投公司、粤丰公司合共持有公司 153,267,524 股，占公司总股本的 28.79%。
	东安动力	600178	产销快报	公司 7 月发动机销量为 17370 台，同比上升 18.67%，累计销量为 126008 台，同比上升 19.99%。参股公司哈尔滨东安汽车发动机制造有限公司 7 月发动机销量为 9972 台，同比上升 75.53%，累计销量为 57712 台，同比上升 0.99%；变速器销量为 5518 台，同比上升 29.32%，累计销量为 18652 台，同比下降 59.24%。
	宇通客车	600066	产销快报	7 月销售量为 7716 辆，同比上升 122.88%，其中大型客车、中型客车、轻型客车销售量分别为 2714 辆、4041 辆、961 辆，同比上升 138.07%、139.11%、52.06%；累计销售量为 33145 辆，同比上升 17.36%，其中大型客车、中型客车、轻型客车累计销售量分别为 13221 辆、15116 辆、4808 辆，同比上升 14.24%、22.44%、11.22%。

数据来源：Wind 资讯 上海证券研究所

### 三、行业近期热点信息

#### 1、财政部等发布《关于开展 2018 年及以前年度新能源汽车推广应用补助资金清算的通知》

7 月 26 日，财政部、工业和信息化部、科技部、国家发展和改革委员会发布《关于开展 2018 年及以前年度新能源汽车推广应用补助资金清算的通知》。申请补助资金的车辆须安装车载终端等远程监控设备，并且按照国家有关要求将运行数据上传至新能源汽车国家监管平台。考虑到接入国家监管平台的周期，对 2016 年及以前年度推广车辆清算给予 4 个月过渡期。

#### 2、海南发布《海南省电动汽车充电基础设施建设运营暂行办法》

7 月 29 日，海南省发展和改革委员会发布《海南省电动汽车充电基础设施建设运营暂行办法》。对于各类新建建筑，居住类建筑按照配建停车位的 100% 建设或预留充电条件；办公类建筑按照不低于配建停车位的 25% 建设；商业类建筑及社会公共停车场、库（含 P+R 停车场）按照不低于配建停车位的 20% 建设；其他类公共建筑（如医院、学校、文体设施）按照不低于配建停车位的 15% 建设；新建高速公路加油（气）站（服务区），需配建地面停车位并建设充电设施或预留充电条件。

#### 3、7 月 22 日-28 日全国乘用车日均零售数量为 36186 辆，同比下降 18%

7 月 31 日，乘联会公布 2019 年 7 月 22 日-7 月 28 日厂家周度销量数据，其中全国乘用车日均零售数量为 41998 辆，去年同期为 55676 辆，同比下降 25%；全国乘用车日均批发数量为 40157 辆，去年同期为 59924 辆，同比下降 33%。

#### 4、2019 年 7 月重卡销量为 7.6 万辆，同比上升 2%

据第一商用车网，2019 年 7 月重卡销量约 7.6 万辆，环比下降 27%，同比上升 2%，1-7 月累计销量为 73.2 万辆，累计同比下降 2%。一汽解放、东风集团、中国重汽、陕汽集团、福田汽车 7 月销量分别为 7.6 万辆、1.9 万辆、1.6 万辆、1.2 万辆、1 万辆，同比增长 41%、16%、-8%、-8%、-24%，1-7 月累计销量为 19.2 万辆、14.3 万辆、11.5 万辆、11.0 万辆、5.3 万辆，累计同比增长 8%、6%、-6%、0%、-27%。

#### 5、软银集团向东南亚网约车公司 Grab 投资 20 亿美元

7 月 29 日，软银集团首席执行官孙正义表示，将向东南亚网约车公司 Grab 投资 20 亿美元，并帮助 Grab 在印尼首都雅加达建立第二总部。起初，Grab 仅在东南亚地区推出网约车服务。随着公司的

发展，渐渐开始涉足食品以及百货运输和移动支付领域，另外还向无法获得银行贷款的群体提供小额借贷服务。（新闻来源：盖世汽车）

#### 6、日本电产拟与广汽成立牵引电机合资公司

8月1日，日本电产株式会社与广汽集团旗下的广汽零部件有限公司就成立汽车专用牵引电机合资公司达成协议。在合资公司中，广汽的整车技术知识和日本电产的马达及电装技术将进行整合，从而使广汽能更好地开发、生产和销售低成本高效率牵引电机，同时，也将向其他汽车厂商展开销售。（新闻来源：第一电动网）

### 四、投资建议

从最新的销量数据来看，乘用车消费仍然受到6月促销的需求透支影响，7月前四周日均零售量4.3万辆，同比下降16%，日均批发量3.5万辆，同比下降20%，预计未来将逐步企稳改善。重卡方面，7月销量为7.6万辆，同比增长2%，数月来首次增速转正，行业龙头一汽解放、东风集团销量增速分别达41%和16%。但受到下游需求转弱等因素影响，预计重卡全年销量较去年小幅下降。随着中报期临近，建议对行业内业绩具备确定性的企业进行适当关注。

### 五、风险提示

汽车销售不及预期的风险；行业政策变化的风险等。

## 分析师承诺

黄涵虚

本人以勤勉尽责的职业态度，独立、客观地出具本报告。本报告依据公开的信息来源，力求清晰、准确地反映分析师的研究观点。此外，本人薪酬的任何部分过去不曾与、现在不与、未来也将不会与本报告中的具体推荐意见或观点直接或间接相关。

## 公司业务资格说明

本公司具备证券投资咨询业务资格。

## 投资评级体系与评级定义

股票投资评级：

分析师给出下列评级中的其中一项代表其根据公司基本面及（或）估值预期以报告日起6个月内公司股价相对于同期市场基准沪深300指数表现的看法。

投资评级	定义
增持	股价表现将强于基准指数 20%以上
谨慎增持	股价表现将强于基准指数 10%以上
中性	股价表现将介于基准指数±10%之间
减持	股价表现将弱于基准指数 10%以上

行业投资评级：

分析师给出下列评级中的其中一项代表其根据行业历史基本面及（或）估值对所研究行业以报告日起 12 个月内的基本面和行业指数相对于同期市场基准沪深 300 指数表现的看法。

投资评级	定义
增持	行业基本面看好，行业指数将强于基准指数 5%
中性	行业基本面稳定，行业指数将介于基准指数±5%
减持	行业基本面看淡，行业指数将弱于基准指数 5%

投资评级说明：

不同证券研究机构采用不同的评级术语及评级标准，投资者应区分不同机构在相同评级名称下的定义差异。本评级体系采用的是相对评级体系。投资者买卖证券的决定取决于个人的实际情况。投资者应阅读整篇报告，以获取比较完整的观点与信息，投资者不应以分析师的投资评级取代个人的分析与判断。

## 免责声明

本报告中的信息均来源于公开资料，我公司对这些信息的准确性及完整性不做任何保证，也不保证所包含的信息和建议不会发生任何变更。报告中的信息和意见仅供参考，并不构成对所述证券买卖的出价或询价。我公司及其雇员对任何人使用本报告及其内容所引发的任何直接或间接损失概不负责。

在法律允许的情况下，我公司或其关联机构可能会持有报告中提到的公司所发行的证券头寸并进行交易，还可能为这些公司提供或争取提供投资银行或财务顾问服务。

本报告仅向特定客户传送，版权归上海证券有限责任公司所有。未获得上海证券有限责任公司事先书面授权，任何机构和人均不得对本报告进行任何形式的发布、复制、引用或转载。

上海证券有限责任公司对于上述投资评级体系与评级定义和免责声明具有修改权和最终解释权。