

《哪吒》登顶动画冠军，民办高教并购扩张推进

2019年8月5日

强烈推荐(维持→)

	肖明亮(分析师)	叶轹(分析师)
电话:	020-88832290	020-88836101
邮箱:	xiaoml@gzgzhs.com.cn	yek@gzgzhs.com.cn
执业编号:	A1310517070001	A1310519040001

投资要点

- **板块行情走势:** 传媒行业指数最近一周(2019/7/29-2019/8/05) 下跌0.88个百分点, 领先沪深300指数2个百分点; 在申万28个一级行业指数中, 传媒单周排名第四位, 子板块估值变化稳定。
- **行业动态:** 希望教育以1.6亿元收购河南鹤壁汽车工程职业学院95%权益; 国务院: 取消第二学士学位授予, 设立辅修学位、双学位等; 《哪吒之魔童降世》登顶动画冠军宝座, 票房已超过23亿; 2019游戏产业半年度报告: 市场强势回暖, 总收入1163亿, 用户增速三年最高; 晶茂已递交破产清算申请, 映前广告市场格局将变; 21世纪教育与中海软银设立30亿元基金, 重点投资素质教育; 北京市教委将线上线下结合, 治理在线教育; 7月教育行业融资报告: 25家企业共融资39.71亿元, 体育教育受青睐。
- **公司要闻:** 新文化大股东杨震华质押4050万股, 占公司股份总数的5.02%; 中文传媒截至7月31日收盘, 公司通过集中竞价交易回购9823017股, 占公司目前总股本的比例为0.7129%; 巨人网络回购公司股份比例达3.05%; 新经典审议通过股权激励计划, 授予激励对象权益总计464万份, 占公司股本总额的3.48%; 青海春天、当代东方、弘易传媒、浙数文化等公司发布2019上半年业绩。

投资逻辑:

- **至上而下看好媒体融合以及职教和教育信息化板块, 短期看好泛娱乐板块行业事件催化带来估值反弹机会:**
 - ① **出版:** 出版发行板块稳健增长且现金充裕、分红效应明显且当前估值不高, 推荐中南传媒、南方传媒。
 - ② **新媒体:** 中短期受益于IPTV、OTT量价齐升迎来确定性可观增长, 关注新媒股份, 同时关注A股视频平台龙头芒果超媒。
 - ③ **教育:** 三条主线, 1) 与政策共振, 关注教育信息化与职业教育板块, 推荐视源股份、三爱富、中公教育、中教控股, 关注天喻信息; 2) 与刚性优质赛道共舞——K12培训, 关注龙头新东方、好未来; 3) 自下而上结合成长性确定与估值低位的个股。关注科斯伍德以及自建扩张成效明显的睿见教育。
 - ④ **游戏:** 游戏版号的放开以及“吃鸡”游戏的陆续变现, 预期手游市场将逐步修复增速, 龙头格局相对具有优势地位, 推荐三七互娱、完美世界, 关注宝通科技、吉比特。
- **风险提示:** 大盘震荡风险、商誉减值风险、行业竞争加剧风险、业绩成长不达预期

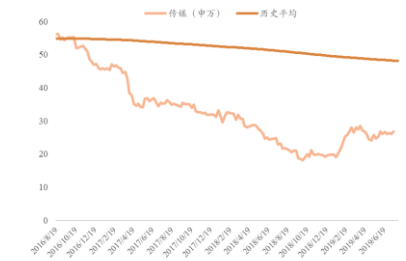
传媒行业指数走势



指数表现

涨跌(%)	1M	3M	6M
绝对表现	-6.98	-12.94	5.26
相对表现	-2.16	-8.70	-13.01

行业估值走势



行业估值(PE)

当前估值	26.77
平均估值	48.10
历史最高	141.80
历史最低	18.07

目录

1. 市场表现回顾	4
1.1 本周传媒领先沪深 300 指数 2 个百分点，细分板块影视动漫表现最优.....	4
1.1.1 传媒行业本周排名第四，行业指数下跌 0.88 个百分点	4
1.1.2 传媒行业本月排名第十四，落后沪深 300 指数 6.18 个百分点.....	4
1.1.3 本周传媒子板块影视动漫表现最优.....	5
1.1.4 本周传媒估值上升 2.62 个百分点，子板块营销传播估值有所上涨.....	5
1.2 本周个股表现一览	6
1.3 传媒中概股一周行情	7
2. 行业动态分析	8
3. 行业一周数据透视	12
3.1 内地票房 TOP10 排行榜（2019/07/22-2019/07/28）	13
3.2 电视剧网络播放排行榜（2019/07/22-2019/7/28）	15
3.3 综艺节目排行榜（2019/07/22-2019/07/28）	16
4. 行业股价倒挂分析	16

图表目录

图表 1: 本周一级子行业收益情况.....	4
图表 2: 一级行业最近一月绝对、相对收益情况.....	4
图表 3: 本周以来传媒子板块影视动漫表现最优.....	5
图表 4: 本月以来传媒子版块互联网传媒表现最优.....	5
图表 5: 本周传媒估值稍有上升.....	5
图表 6: 本周细分板块估值变化稳定.....	5
图表 7: 传媒个股一周情况.....	6
图表 8: 中概股美股行情.....	7
图表 9: 传媒个股公告一览.....	11
图表 10: 单周票房数据统计.....	13
图表 11: 内地电影票房 TOP10 (2019/07/22-2019/07/28)	13
图表 12: 上周单片票房排名情况 (2019/7/22-2019/7/28)	14
图表 13: 内地票房排行前 3 名为《哪吒之魔童降世》、《银行补习班》、《狮子王》	14
图表 14: 下周 (2019/8/05-2019/8/12) 即将上映的电影电视剧一览表	15
图表 15: 电视剧网络播放量 TOP10 一周排行榜	16
图表 16: 2019/7/22-2019/7/28 晚间综艺节目排行榜.....	16
图表 17: 传媒行业近三年定增倒挂个股.....	16
图表 18: 教育行业近三年定增倒挂个股.....	19
图表 19: 覆盖公司盈利预测表.....	21

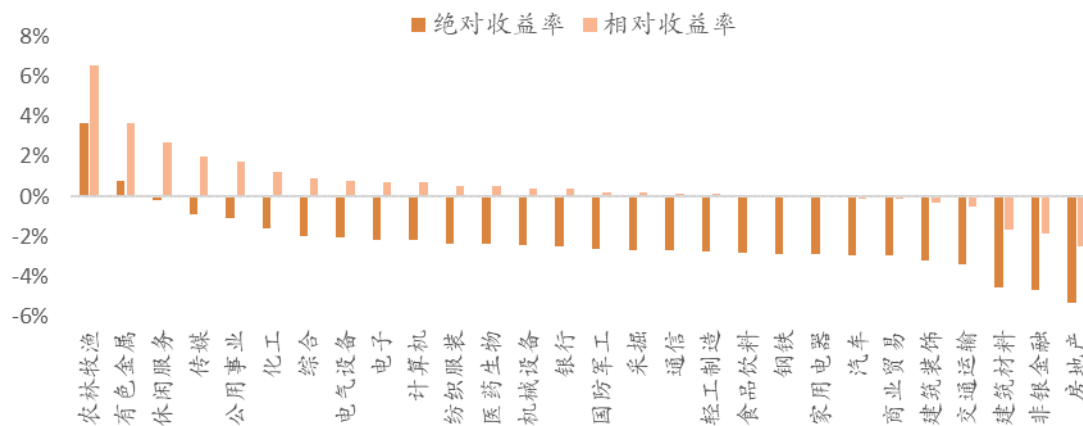
1. 市场表现回顾

1.1 本周传媒领先沪深 300 指数 2 个百分点，细分板块影视动漫表现最优

1.1.1 传媒行业本周排名第四，行业指数下跌 0.88 个百分点

传媒行业指数最近一周（2019/7/29-2019/8/05）下跌 0.88%，领先沪深 300 指数 2 个百分点；在申万 28 个一级行业指数中，传媒单周排名第 4 位。申万行业指数涨幅最大的行业为农林牧渔（3.67%）。

图表 1：本周一级子行业收益情况

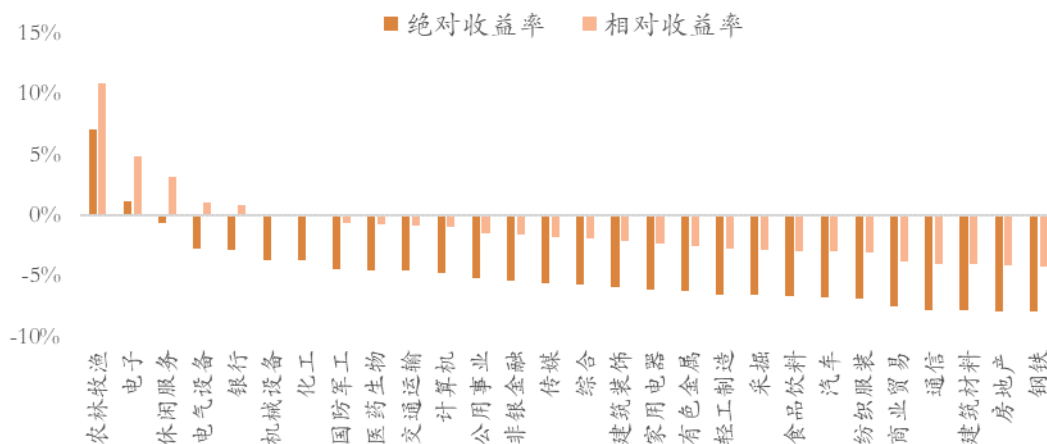


资料来源：WIND，广证恒生

1.1.2 传媒行业本月排名第十四，落后沪深 300 指数 6.18 个百分点

截止 7 月 27 日，传媒行业指数单月下降 5.57%，落后沪深 300 指数 1.82 个百分点；在申万 28 个一级行业指数中，传媒指数单月排名第十四位。申万一级行业指数中，涨幅最大的为农林牧渔（7.11%）。

图表 2：一级行业最近一月绝对、相对收益情况

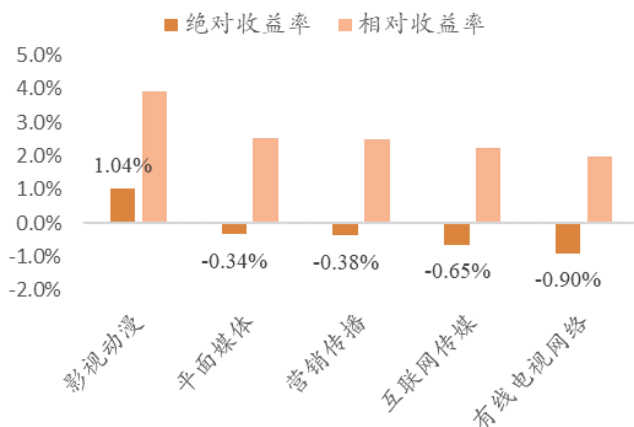


资料来源：WIND，广证恒生

1.1.3 本周传媒子板块影视动漫表现最优

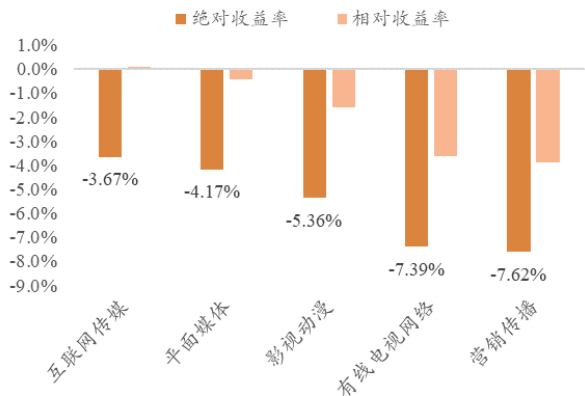
传媒子行业最近一周行情表现一般。表现由高至低分别为影视动漫 1.04%（相对沪深 300: 3.92 pct），平面媒体 -0.34%（相对沪深 300: 2.54 pct），营销传播 -0.38%（相对沪深 300: 2.50 pct），互联网传媒 -0.65%（相对沪深 300: 2.23pct），有线电视网 -0.90%（相对沪深 300: 1.98 pct）。

图表 3：本周以来传媒子板块影视动漫表现最优



资料来源：WIND，广证恒生

图表 4：本月以来传媒子版块互联网传媒表现最优



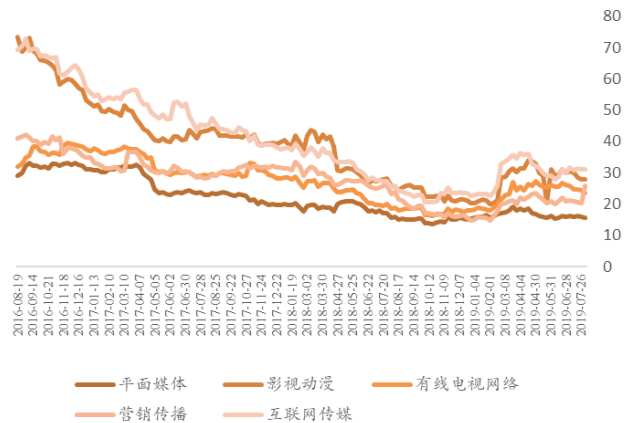
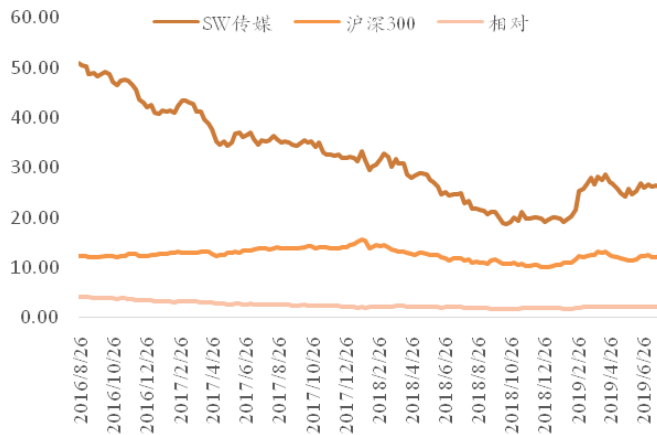
资料来源：WIND，广证恒生

1.1.4 本周传媒估值上升 2.62 个百分点，子板块营销传播估值有所上涨

传媒行业 TTM 市盈率最近一周出现小幅上升，截止 2019 年 8 月 2 日，传媒行业 PE (TTM) 为 26.77，环比 7 月 26 日的 26.09 上升 2.62%；细分板块中，平面媒体估值 15.71 倍，影视动漫估值 27.85 倍，有线电视网络估值 23.61 倍，营销传播估值 25.81 倍，互联网传媒估值 31.03 倍，子板块营销传播估值有所上涨。

图表 5：本周传媒估值稍有上升

图表 6：本周细分板块估值变化稳定



资料来源：WIND，广证恒生

资料来源：WIND，广证恒生

1.2 本周个股表现一览

从个股方面看，本周传媒个股表现较好。涨幅前五的个股分别是：光线传媒（10.69%）、顺网科技（8.76%）、视觉中国（8.68%）、完美世界（5.84%）、天神娱乐（5.61%）；跌幅前五的个股分别是：暴风集团（-21.59%）、*ST生物（-8.42%）、华录百纳（-7.34%）、世纪华通（-7.34%）、中国科传（-7.21%）。

图表 7：传媒个股一周情况

代码	名称	收盘价	涨跌幅	代码	名称	收盘价	涨跌幅
300251.SZ	光线传媒	9.11	10.69	601801.SH	皖新传媒	5.69	-2.40
300113.SZ	顺网科技	16.14	8.76	300592.SZ	华凯创意	10.30	-2.46
002624.SZ	完美世界	26.30	8.68	300288.SZ	朗玛信息	12.07	-2.74
300133.SZ	华策影视	6.71	5.84	600088.SH	中视传媒	13.18	-2.95
002354.SZ	天神娱乐	3.20	5.61	002712.SZ	思美传媒	6.38	-3.04
002555.SZ	三七互娱	13.97	5.43	300043.SZ	星辉娱乐	5.04	-3.08
601928.SH	凤凰传媒	8.18	4.87	300364.SZ	中文在线	3.99	-3.16
300315.SZ	掌趣科技	3.53	4.75	002261.SZ	拓维信息	5.38	-3.24
300148.SZ	天舟文化	4.04	3.86	000793.SZ	华闻传媒	3.12	-3.41
603444.SH	吉比特	218.72	3.41	600637.SH	东方明珠	9.63	-3.60
601098.SH	中南传媒	12.43	2.98	002071.SZ	长城影视	3.45	-3.63
300413.SZ	芒果超媒	38.77	2.67	000917.SZ	电广传媒	6.24	-3.70
300052.SZ	中青宝	9.98	1.94	600551.SH	时代出版	8.56	-3.82
002315.SZ	焦点科技	16.48	1.92	002095.SZ	生意宝	20.89	-3.82
600633.SH	浙报传媒	10.00	1.83	002174.SZ	游族网络	14.51	-3.84
600757.SH	长江传媒	6.78	1.50	601929.SH	吉视传媒	2.24	-3.86
300426.SZ	唐德影视	5.90	1.03	002181.SZ	粤传媒	4.35	-3.97
000681.SZ	视觉中国	20.45	0.69	000156.SZ	华数传媒	9.97	-4.04
002739.SZ	万达电影	16.35	0.37	600386.SH	北巴传媒	3.79	-4.05

600959.SH	江苏有线	4.22	0.24	603598.SH	引力传媒	7.62	-4.15
300104.SZ	乐视网	1.69	0.00	600661.SH	新南洋	20.11	-4.24
300058.SZ	蓝色光标	5.09	0.00	300071.SZ	华谊嘉信	3.03	-4.42
600373.SH	中文传媒	12.77	-0.16	000607.SZ	华媒控股	4.68	-4.49
300383.SZ	光环新网	19.10	-0.16	603000.SH	人民网	16.34	-4.72
300336.SZ	新文化	3.87	-0.51	600825.SH	新华传媒	4.43	-4.94
300418.SZ	昆仑万维	12.83	-0.54	000503.SZ	海虹控股	16.00	-5.10
300295.SZ	三六五网	11.94	-0.58	300226.SZ	上海钢联	73.49	-5.13
600037.SH	歌华有线	9.63	-0.93	000802.SZ	北京文化	9.13	-5.19
000719.SZ	大地传媒	7.02	-0.99	603729.SH	龙韵股份	14.78	-5.56
002400.SZ	省广股份	2.89	-1.03	300359.SZ	全通教育	5.52	-5.64
300027.SZ	华谊兄弟	4.59	-1.29	002238.SZ	天威视讯	7.28	-5.82
000835.SZ	长城动漫	4.02	-1.47	002148.SZ	北纬通信	5.45	-6.03
002292.SZ	奥飞娱乐	5.99	-1.80	000673.SZ	当代东方	3.07	-6.12
601999.SH	出版传媒	5.78	-1.87	600831.SH	广电网络	9.11	-6.47
600715.SH	文投控股	3.58	-1.92	300299.SZ	富春股份	5.39	-6.59
600804.SH	鹏博士	7.00	-1.96	002640.SZ	跨境通	6.74	-6.65
002425.SZ	凯撒文化	6.00	-1.96	002143.SZ	印纪传媒	1.11	-6.72
300059.SZ	东方财富	14.08	-2.02	601858.SH	中国科传	11.32	-7.21
000665.SZ	湖北广电	5.17	-2.08	002602.SZ	世纪华通	9.60	-7.25
600880.SH	博瑞传播	3.73	-2.10	300291.SZ	华录百纳	5.68	-7.34
600652.SH	游久游戏	2.14	-2.28	000504.SZ	*ST生物	8.27	-8.42
300392.SZ	腾信股份	6.92	-2.40	300431.SZ	暴风集团	4.94	-21.59

资料来源：WIND，广证恒生

1.3 传媒中概股一周行情

中概股方面，周涨幅前五的个股分别是：人人网（4.94%）、REMARK MEDIA（2.56%）、橡果国际（2.29%）、中网在线（0.20%）、蓝汛（0.00%）；周跌幅前五的个股分别是：搜房网（-18.88%）、聚美优品（-13.11%）、前程无忧（-9.83%）、京东（-9.32%）、凤凰新媒体（-7.90%）。

图表 8：中概股美股行情

代码	名称	上市地点	收盘价	周涨跌幅	月涨跌幅
RENN.N	人人网	纽约证券交易所	0.85	4.94	-15.00
MARK.O	REMARK MEDIA	纳斯达克	0.88	2.56	1.73
ATV.N	橡果国际	纽约证券交易所	17.85	2.29	-11.14
CNET.O	中网在线	纳斯达克	1.38	0.20	-0.72
CCIH.O	蓝汛	纳斯达克	0.88	0.00	0.00
AMCN.O	航美传媒	纳斯达克	0.00	0.00	0.00
JRJC.O	金融界	纳斯达克	0.85	0.00	-3.86
TAOP.O	淘屏	纳斯达克	0.66	0.00	-9.59
BITA.N	易车	纽约证券交易所	11.20	-0.97	5.76

LITB.N	兰亭集势	纽约证券交易所	1.45	-1.37	-0.68
TOUR.O	途牛	纳斯达克	3.21	-4.18	1.90
BIDU.O	百度	纳斯达克	109.21	-4.39	-7.89
SOHU.O	搜狐	纳斯达克	12.17	-4.77	-12.38
CTRP.O	携程网	纳斯达克	37.29	-4.85	-3.62
YY.O	欢聚时代	纳斯达克	60.86	-5.41	-13.97
NTES.O	网易	纳斯达克	224.94	-5.87	-15.30
CYOU.O	畅游	纳斯达克	7.89	-7.29	-15.88
BABA.N	阿里巴巴	纽约证券交易所	165.65	-7.32	-5.16
SINA.O	新浪	纳斯达克	37.36	-7.36	-13.88
NCTY.O	第九城市	纳斯达克	0.96	-7.66	-21.29
VIPS.N	唯品会	纽约证券交易所	7.32	-7.69	-15.47
FENG.N	凤凰新媒体	纽约证券交易所	2.68	-7.90	-16.25
JD.O	京东	纳斯达克	28.61	-9.32	-9.17
JOBS.O	前程无忧	纳斯达克	75.55	-9.83	0.13
JMELN	聚美优品	纽约证券交易所	2.12	-13.11	-12.03
SFUN.N	搜房网	纽约证券交易所	2.02	-18.88	-42.92

资料来源：WIND，广证恒生

2. 行业动态分析

➤ 国务院：取消第二学士学位授予，设立辅修学位、双学位等

事件：据教育部网站7月26日消息，国务院最近发布《学士学位学位授权与授予管理办法》（以下简称《办法》），《办法》规定，自本办法实施之日起，学位授予单位不再招收第二学士学位生。为加强复合型人才培养，相关高校院所可设置辅修学士学位、双学士学位、联合学士学位，今后对于获得多个学士学位的学生都只发一个证书，证书中将注明各类学位情况。该办法设置三年过渡期，过渡期期间，高校按原有政策执行，2022年起所有高校按新规执行。

点评：第二学士学位是在改革开放初期，针对我国研究生教育非常薄弱的情况，以及我国人才结构实际，根据国家建设需要，提出的一种应急性人才培养渠道。随着我国高等教育的快速发展，尤其是研究生教育的蓬勃发展，对于弥补研究生教育不足而设立的第二学士学位，已基本完成了历史使命，且高校目前实行的第二学士学位，很多也是双学士学位和辅修学士学位的模式。因此，文件的提出具有现实意义。

➤ 《哪吒之魔童降世》登顶动画冠军宝座，出品方光线传媒票房收入超2亿元

事件：截至8月3日午间，上映第9天的国产动画《哪吒之魔童降世》综合票房达到17.57亿，超越内地曾经的动画冠军影片《疯狂动物城》（15.3亿）的成绩，登顶冠军宝座。据报道，导演兼

编剧饺子花了两年时间来完善《哪吒》的剧本，这部电影则花了三年时间来完成。这是中国有史以来最复杂的动画制作。《哪吒》里有 1300 多个特效镜头，由 20 多家中国特效工作室 1600 多名员工，将这部电影里的神话故事背景、神秘的龙宫与一场惊心动魄的水火大战逐一呈现。《哪吒》踩上风火轮一样的票房，让沉寂许久的老牌影视巨头光线传媒再次焕发神采，也让光线传媒在业绩承压下，暂时上了岸。

点评：中国动漫产业目前正处于从幼稚期向成长期转变的过渡阶段，行业发展风起云涌，现在正在成为新的经济增长点。但机遇和挑战并存，动漫处于影视行业大盘之下，有传统影视行业的特性，尽管有《大圣归来》和《哪吒》这样的单片爆款出现，但整体工业化程度和制作水平仍与美日存在差距。从影视公司角度，同样存在一部“烂动画”吃掉一部“爆款”利润的情况，高度依赖人和项目制的特点，也加剧了某一影视公司或制作公司能否持续输出高质量内容的不确定性。

➤ 2019 游戏产业半年度报告：市场强势回暖，总收入 1163 亿，用户增速三年最高

事件：7 月 30 日，伽马数据发布了《2019 中国游戏产业半年度报告》。报告总结了游戏产业 2019 年上半年整体发展状况，对细分市场和产业链等情况进行了详细解读。2019 年上半年，中国游戏市场实际销售收入 1163.1 亿元。中国移动游戏市场实际销售收入突破 700 亿元，较去年同比增长 18.8%。高于去年同期增长率。第一，老产品表现稳定，如《王者荣耀》《梦幻西游》等产品流水依然稳定；第二，新游爆款推动，如《完美世界》《和平精英》游戏首月测算流水均达 10 亿元左右。

点评：伽马数据关于 2019 年中国游戏产业半年度的总结分析认为，游戏产业进入严格管理一年多来，已经强势回暖，产业呈健康发展态势。精品化程度、用户增长、海外市场发展等方面，取得令人信服的成绩。

➤ 晶茂已递交破产清算申请 映前广告市场格局将变

事件：搜狐畅游全资子公司上海晶茂文化传播有限公司（以下简称晶茂）正式向法院递交破产清算申请，做出这项决定的原因是晶茂在过去两个财年里陷入巨额亏损。曾占据国内映前广告市场 40% 份额的晶茂，如今陷入破产危机，一位谙熟映前广告行业的资深人士向记者表示：“这意味着，晶茂面临很多需要偿还的债务，之后可能不会再经营这块业务。”

点评：行业负增长阶段，曾被认为是下一个爆发的新蓝海影院映前广告也无法独善其身。影视“寒流”在 2019 年依旧持续，据艺恩《2019 年上半年电影市场景气洞察》显示，今年上半年，8.08 亿的观影人次，较上年同期减少了近 1 亿人次，直接影响我国电影票房同比下滑 2.7% 至 311.7 亿元。影院的日子不好过，自然拖累映前广告市场。CTR 数据显示，2018 年，全国影院视频刊例花

费增速下降至 18%，2019 一季度该数据进一步下降至 5.6%。但是经历过一场寒冬，或许行业洗牌才真正来临，强者愈强。

➤ 21 世纪教育与中海软银设立 30 亿元基金，重点投资素质教育

事件：8 月 1 日，中国 21 世纪教育集团（1598.HK）今日发布公告称，与中海软银投资管理有限公司订立战略合作协议。双方将共同设立一支总额为 30 亿人民币的基金，主要用于与素质教育有关的公司股权投资。根据协议，21 世纪教育将与中海软银建立“产融结合”模式，利用其在教育方面的资源展开投资并购，并通过该基金，进一步延伸及整合集团产业链。

点评：2019 年，国务院对 K12 学科教育和素质教育的政策更加清晰，对于素质教育进一步强调“德育、智育、体育、美育、劳动教育”的重要性，鼓励学校通过购买服务的方式，促进素质教育的落地，使基础教育实现高质量的发展，教育市场发展前景广阔。本次双方合作成立的教育基金，将围绕国家鼓励的素质教育领域，遵照全面培养全面发展的原则，重点关注有内容、科技属性的投资标的，结合 21 世纪教育在学前教育、K12 辅导业务做延展类战略布局。

➤ 北京市教委：将线上线下结合，治理在线教育

事件：8 月 1 日，教育部召开新闻通气会。通气会上，北京市教委副巡视员冯洪荣介绍，作为规范教育教学秩序的重要一环，自 2018 年 4 月以来，北京已排查 12681 家校外培训机构，责令整改 1.2 万余次，停止办学 565 件，对海淀黄庄等社会反响强烈的 26 个热点地区进行治理。同时建立黑白名单制度，公布白名单 785 家和黑名单 113 家。除了规定培训机构不得超纲教学，不能夸大宣传，冯洪荣还强调不能贩卖焦虑。北京市教育委员会副巡视员冯洪荣说：“不要去贩卖焦虑，这会让大家越来越不踏实。”目前，北京市教育委员会已经对这类现象进行处理，至少在家长对学生培训内容、需求进行选择的时候，能提供一个干净的、有益健康的市场。

点评：中小學生減負勢在必行，提高課堂質量才是重點。今年 8 月，北京市教委相關負責人表示，據估算北京市約有 70% 的中小學生在參加校外培訓，這個市場急需規範整治。而校外培訓市場的規範是一個複雜長期的過程，同時是一個全域的事，目前已經進入線下攻堅和線上啟動疊加的階段。

➤ 7 月教育行業融資報告：25 家企業共融資 39.71 億元，體育教育受青睞

事件：根據黑板洞視察研究院報道，2019 年 7 月教育行業共發生了 25 起投資併購事件，共融資 39.71 億元，其中最大一筆融資是博實樂教育於月底募集的 3 億美金債券，這也是首支中國私立教

育领域公司在国际债券市场发行的债券。从数据来看，7月份投资仍集中在早期投资，共有14笔，占本月度总数的6成以上，其中A轮共有6笔、Pre-A轮和天使轮分别为4笔。虽然处于A轮以前的融资事件较多，但是融资金额仅仅占总融资额的13%，其中格燃教育的Pre-A轮2亿人民币融资贡献了超一半的数据。此外，本月中政策也对体育教育有所倾重。7月8日，中共中央、国务院印发《关于深化教育教学改革全面提高义务教育质量的意见》，坚持“五育”并举，全面发展素质教育，其中对于体育教育提出了明确要求，包括“将体育科目纳入高中阶段学校考试招生录取计分科目”、“大力发展校园足球”、以及“鼓励体育社会组织为学生提供高质量体育服务”等。

点评：资本政策支持下，体育赛道或成为下一个热点。按照《体育发展“十三五”规划》，体育培训行业到2020年的目标是总规模接近2000亿元，在全国体育产业总规模里占比1/15。《中国体育报》的报道显示，我国每年参加各类培训的青少年超过1亿人次，在大中城市中该比例超过了75%，目前教育培训中，艺术、体育和学科培训三分天下。另外，专业体育人才缺口大是体育培训机构面临的另一个痛点。到2020年和2025年体育产业从业人员的缺口分别是400万和600万人。

图表9：传媒个股公告一览

公司	内容
互联网传媒	
巨人网络 (002558.SZ)	公司累计回购股份数量61,841,601股，占公司总股本的3.05%，成交总金额为1,145,148,119元。
天神娱乐 (002354.SZ)	公司第一大股东朱晔先生收到大连证监局警示函，审查发现公司发现存在以下问题：资金占用；关联交易未履行程序；部分费用核算与披露不真实；有限合伙并购基金相关信息披露不及时不充分；子公司及投资标的重大事项未及时披露。
平面媒体	
浙数文化 (600633.SH)	公司营业收入133,292万元，同比增长74%；净利润46,634万元，同比增长32%；归属于上市公司股东的净利润32,503万元，同比增长6%；归属于上市公司股东的扣除非经常性损益的净利润19,893万元，同比增长41%；基本每股收益0.26元，同比增长8%。

中国出版 (601949.SH)	公司拟向生活·读书·新知三联生活书店有限公司以增资形式拨付子公司增资项目第二期募集资金 4,000 万元。本次募集资金拨付后，该项目已累计拨付募集资金为 6,787 万元。本次增资完成后，三联书店注册资本由 9,830.0809 万元增加至 13,830.0809 万元，仍为公司全资子公司。
新经典 (603096.SH)	公司审议通过股权激励计划，授予激励对象权益总计 464 万份，约占激励计划公告时公司股本总额 13,336 万股的 3.48%。
影视动漫	
北京文化 (000802.SZ)	股东西藏金宝藏质押 5,290,000 股，占所持股份比例 11.2098%，本次质押完成后，累计质押股数为 39,264,344 股，占公司总股本 5.4846%。
营销服务	
青海春天 (600381.SH)	公司出具 2019 年半年度报告，1-6 月营业收入 132,427,777.22 元，本报告期比上年同期增减-29.87%。归属于上市公司股东的净利润 2,757,962.89 元，本报告期比上年同期增减-96.66%。
营销传播	
新文化 (300336.SZ)	持股 5%以上股东杨震华质押 40,500,000 股，本次质押占公司股份总数的 5.02%；控股股东上海渠丰国际贸易有限公司解除质押 26,000,000 股，本次解除质押占其所持股份比例为 3.22%。
分众传媒 (002027.SZ)	2019 年上半年，公司实现营业收入 57.17 亿元，同比下降 19.59%；实现营业利润 9.76 亿元，同比下降 75.98%；归属上市公司股东净利润 7.76 亿元，同比下降 76.82%。

资料来源：WIND，广证恒生

3. 行业一周数据透视

3.1 内地票房 TOP10 排行榜 (2019/07/22-2019/07/28)

本周电影票房 138485 万，环比上升 19.38%，单周场次 2418869 场，环比下降 0.21%，单周人次 3848 万，环比上升 16.64%，平均单场人次 15.91 次，环比上涨 16.88%。内地票房 TOP10 里，《哪吒之魔童降世》、《银河补习班》、《狮子王》分别以 65839 万元、30860.2 万元、11873.1 万元斩获单周票房冠亚季军。

图表 10: 单周票房数据统计

时间	单周票房 (万元)	单周场次	单周人次 (万)	单场人次	票房环比	场次环比	人次环比	单场人次环 比
2019/4/28	233170	2062189	4597	22.29	467.86%	-12.75%	279.60%	335.08%
2019/5/5	202823	2035653	4639	22.79	-13.01%	-1.29%	0.91%	2.23%
2019/5/12	71737	2009473	1983	9.87	-64.63%	-1.29%	-57.25%	-56.70%
2019/5/19	52608	2195309	1524	6.94	-26.67%	9.25%	-23.15%	-29.65%
2019/5/26	50853	2284993	1461	6.39	-3.34%	4.09%	-4.13%	-7.90%
2019/6/2	88472	2293680	2525	11.01	73.98%	0.38%	72.83%	72.17%
2019/6/9	114018	2373559	3237	13.64	28.87%	3.48%	28.20%	23.88%
2019/6/16	70010	2356266	2011	8.53	-38.60%	-0.73%	-37.87%	-37.42%
2019/6/23	67679	2354827	1993	8.46	-3.33%	-0.06%	-0.90%	-0.83%
2019/6/30	109904	2344064	3175	13.54	62.39%	-0.46%	59.31%	60.04%
2019/7/7	117038	2451698	3328	13.57	6.49%	4.59%	4.82%	0.22%
2019/7/14	128152	2545851	3620	14.22	9.50%	3.84%	8.77%	4.75%
2019/7/21	116008	2423851	3299	13.61	-9.48%	-4.79%	-8.87%	-4.28%
2019/7/28	138485	2418869	3848	15.91	19.38%	-0.21%	16.64%	16.88%

资料来源：艺恩，广证恒生

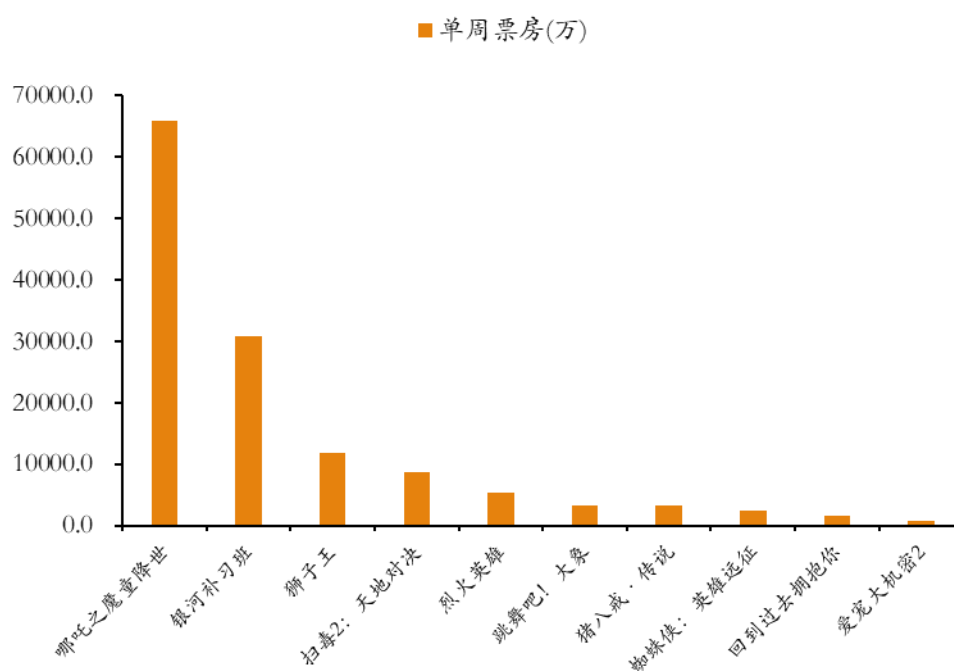
图表 11: 内地电影票房 TOP10 (2019/07/22-2019/07/28)

排名	影片名称	单周票 房(万)	累计票 房(万)	平均 票价	场均 人次	上映 天数	发行公司
1	哪吒之魔童降世	65839.0	71796.3	37	40	10	北京光线影业有限公司, 华夏电影发行有限责任公司
2	银河补习班	30860.2	73802.7	34	15	35	天津猫眼微影文化传媒有限公司, 上海腾讯影业文化传播有限公司, 华夏电影发行有限责任公司
3	狮子王	11873.1	79006.3	36	10	24	中国电影集团公司
4	扫毒2: 天地对决	8659.0	127208.7	35	9	31	广东昇格传媒股份有限公司, 北京合瑞影业文化有限公司, 寰宇娱乐有限公司
5	烈火英雄	5367.9	5390.9	36	23	4	上海博纳文化传媒有限公司, 华夏电影发行有限责任公司
6	跳舞吧! 大象	3302.8	3343.6	33	6	10	北京京西文化旅游股份有限公司
7	猪八戒·传说	3232.9	5619.4	47	60	17	北京京西文化旅游股份有限公司, 北京博观众和文化传播有限公司, 禾木恩泽文化传媒(北京)有限公司

8	蜘蛛侠：英雄远征	2390.0	140733.9	34	7	38	中国电影集团公司，华夏电影发行有限责任公司
9	回到过去拥抱你	1525.8	1525.8	32	5	10	北京耀影电影发行有限公司，华夏电影发行有限责任公司
10	爱宠大机密2	732.9	15160.9	33	7	31	中国电影集团公司，华夏电影发行有限责任公司

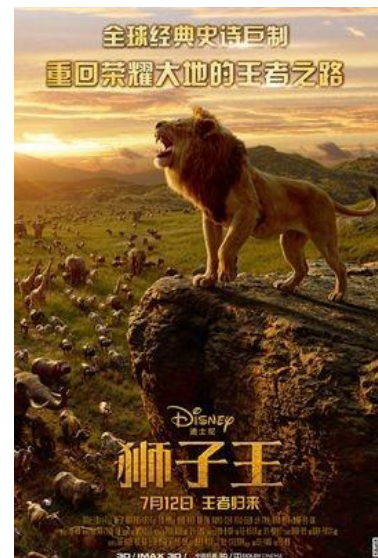
资料来源：艺恩，广证恒生

图表 12：上周单片票房排名情况 (2019/7/22-2019/7/28)



资料来源：猫眼专业版，艺恩，广证恒生

图表 13：内地票房排行前 3 名为《哪吒之魔童降世》、《银行补习班》、《狮子王》



资料来源：艺恩，广证恒生

图表 14：下周（2019/8/05-2019/8/12）即将上映的电影电视剧一览表

序号	影片名称	上映时间	影视类型	导演	IP	涉及的上市公司
1	红花绿叶	2019/8/5	电影	刘苗苗		
2	使徒行者2：谍影行动	2019/8/7	电影	文伟鸿		
3	若能与你共乘海浪之上	2019/8/7	电影	汤浅政明		中国电影股份有限公司
4	某日某月	2019/8/7	电影	刘伟恒		
5	丛林历险记	2019/8/8	电影	张若以		
6	红星照耀中国	2019/8/8	电影	王冀邢		中国电影股份有限公司，绿地控股集团有限公司
7	上海堡垒	2019/8/9	电影	滕华涛		中国电影股份有限公司
8	童童的风铃密室	2019/8/9	电影	刘宁		
9	萤火奇兵2：小虫不好惹	2019/8/9	电影	邓伟峰		
10	丑娃娃	2019/8/9	电影	凯利·阿斯博瑞		
11	极度危机	2019/8/9	电影	里克·雅各布森		
12	寻找兰小草	2019/8/9	电影	邱晓军		
13	东四牌楼东	2019/8/7	电视剧	郭宝昌		

资料来源：猫眼专业版，电视猫，广证恒生

3.2 电视剧网络播放排行榜（2019/07/22-2019/7/28）

2019年7月22日至2019年7月28日，本周电视剧网络播放排行榜中共有3部剧播放量超过1亿次，其中《亲爱的，热爱的》以网播量2.43亿次拿下冠军，《全职高手》以网播量1.08亿次位

居第二,《时间都知道》以1.04亿次播放量排名第三。

图表 15: 电视剧网络播放量 TOP10 一周排行榜

序号	电视剧	播放量 (亿)	序号	电视剧	播放量 (亿)
1	亲爱的,热爱的	24280	6	悲伤逆流成河	8513
2	全职高手	10799	7	加油你是最棒的	8112
3	时间都知道	10388	8	陈情令	7881
4	请赐我一双翅膀	9096	9	宸汐缘	7000
5	小欢喜	8672	10	浅情人不知	6742

资料来源: 寻艺, 广证恒生

3.3 综艺节目排行榜 (2019/07/22-2019/07/28)

2019年7月22日至2019年7月28日,卫视晚间综艺节目收视中,浙江卫视《中国好声音》收视率2.416%位居第一;上海东方卫视《极限挑战》及上海东方卫视《极限挑战前传》以收视率1.823%和1.456%位居二、三。

图表 16: 2019/7/22-2019/7/28 晚间综艺节目排行榜

排名	名称	频道	收视率 (%)	市场份额 (%)
1	中国好声音	浙江卫视	2.416	10.93
2	极限挑战	上海东方卫视	1.823	8.16
3	极限挑战前传	上海东方卫视	1.456	5.51
4	青春环游记	浙江卫视	1.454	5.91
5	极限挑战后传	上海东方卫视	1.311	8.98
6	新相亲大会	江苏卫视	1.031	4.99
7	熟悉的味道	浙江卫视	0.939	5.90
8	笑傲江湖第4季后传	上海东方卫视	0.935	4.24
9	中餐厅 2019	湖南卫视	0.904	7.03
10	笑傲江湖第四季	上海东方卫视	0.893	3.53

资料来源: tvtv.hk、广证恒生

4. 行业股价倒挂分析

传媒行业个股近三年发生的定向增发中,按照每年分红派转将增发价除权至2019年8月2日,其中2017年定增中有16支股票出现股价倒挂情况,2016年有39支股票出现股价倒挂情况,2015年有35支股票出现股价倒挂情况。

图表 17: 传媒行业近三年定增倒挂个股

代码	名称	收盘价	除权后价格	增发价格	倒挂率	定增年度	增发目的
000892.SZ	欢瑞世纪	3.8	8.72	8.72	43.58%	2017	配套融资
002354.SZ	天神娱乐	3.2	25.01	70.63	12.79%	2017	融资收购其他资产
002445.SZ	中南文化	1.48	10.84	18.58	13.65%	2017	融资收购其他资产
002555.SZ	三七互娱	13.97	24.71	25.52	56.53%	2017	配套融资
002555.SZ	三七互娱	13.97	16.72	17.27	83.54%	2017	融资收购其他资产
002619.SZ	艾格拉斯	3.02	4.93	4.94	61.28%	2017	配套融资
002619.SZ	艾格拉斯	3.02	4.93	4.94	61.28%	2017	融资收购其他资产
002654.SZ	万润科技	3.93	13.31	13.47	29.53%	2017	融资收购其他资产
002712.SZ	思美传媒	6.38	16.84	28.95	37.88%	2017	融资收购其他资产
300058.SZ	蓝色光标	5.09	11.98	12.21	42.48%	2017	配套融资
300282.SZ	汇冠股份	11.62	18.84	28.3	61.68%	2017	配套融资
300282.SZ	汇冠股份	11.62	19.64	29.5	59.17%	2017	融资收购其他资产
300418.SZ	昆仑万维	12.83	18.44	18.6	69.58%	2017	项目融资
600242.SH	中昌数据	7.36	13.00	13	56.62%	2017	融资收购其他资产
600640.SH	号百控股	11.48	14.18	14.45	80.95%	2017	融资收购其他资产
600661.SH	新南洋	20.11	21.36	21.57	94.14%	2017	项目融资
600715.SH	文投控股	3.58	11.04	11.18	32.42%	2017	项目融资
600986.SH	科达股份	3.89	11.57	16.38	33.63%	2017	配套融资
600986.SH	科达股份	3.89	11.24	15.91	34.62%	2017	融资收购其他资产
601900.SH	南方传媒	9.18	14.50	14.81	63.33%	2017	融资收购其他资产
000038.SZ	深大通	7.56	12.45	20.42	60.72%	2016	配套融资
000038.SZ	深大通	7.56	12.45	20.42	60.72%	2016	融资收购其他资产
000835.SZ	长城动漫	4.02	5.61	5.61	71.66%	2016	补充流动资金
000892.SZ	欢瑞世纪	3.8	7.66	7.66	49.61%	2016	壳资源重组
002027.SZ	分众传媒	4.98	5.52	19.8	90.29%	2016	配套融资
002131.SZ	利欧股份	1.73	4.93	17.39	35.08%	2016	配套融资
002131.SZ	利欧股份	1.73	4.59	16.17	37.72%	2016	融资收购其他资产
002137.SZ	麦达数字	6.23	8.60	8.6	72.44%	2016	配套融资
002175.SZ	东方网络	2.01	3.82	9.95	52.63%	2016	补充流动资金
002235.SZ	安妮股份	7.49	11.94	17.91	62.76%	2016	配套融资
002235.SZ	安妮股份	7.49	10.50	15.76	71.32%	2016	融资收购其他资产
002247.SZ	帝龙文化	2.83	8.65	8.8	32.71%	2016	配套融资
002247.SZ	帝龙文化	2.83	9.73	9.9	29.07%	2016	融资收购其他资产
002280.SZ	联络互动	3.42	11.33	28.51	30.19%	2016	项目融资
002292.SZ	奥飞娱乐	5.99	28.76	28.87	20.83%	2016	配套融资
002292.SZ	奥飞娱乐	5.99	25.87	25.97	23.16%	2016	融资收购其他资产
002400.SZ	省广股份	2.89	10.37	13.58	27.86%	2016	融资收购其他资产
002425.SZ	凯撒文化	6	13.00	21.57	46.17%	2016	配套融资
002425.SZ	凯撒文化	6	9.64	16	62.24%	2016	融资收购其他资产
002445.SZ	中南文化	1.48	13.30	22.8	11.13%	2016	配套融资
002445.SZ	中南文化	1.48	10.21	17.5	14.50%	2016	融资收购其他资产
002517.SZ	恺英网络	3.07	15.36	46.75	19.98%	2016	配套融资
002558.SZ	巨人网络	17.81	25.54	94	69.73%	2016	配套融资
002604.SZ	龙力生物	1.96	10.50	10.5	18.67%	2016	配套融资
002604.SZ	龙力生物	1.96	11.79	11.79	16.62%	2016	融资收购其他资产
002654.SZ	万润科技	3.93	12.03	12.18	32.66%	2016	配套融资
002654.SZ	万润科技	3.93	7.76	7.85	50.68%	2016	融资收购其他资产
002699.SZ	美盛文化	5.4	19.36	35.2	27.89%	2016	项目融资

002712.SZ	思美传媒	6.38	12.10	62.49	52.72%	2016	配套融资
002712.SZ	思美传媒	6.38	11.55	59.63	55.24%	2016	融资收购其他资产
002739.SZ	万达电影	16.35	48.87	74.04	33.46%	2016	配套融资
002739.SZ	万达电影	16.35	48.87	74.04	33.46%	2016	融资收购其他资产
300031.SZ	宝通科技	11.89	20.13	20.41	59.07%	2016	配套融资
300031.SZ	宝通科技	11.89	13.52	13.71	87.93%	2016	融资收购其他资产
300058.SZ	蓝色光标	5.09	11.98	12.26	42.50%	2016	融资收购其他资产
300104.SZ	乐视网	1.69	22.49	45.01	7.51%	2016	项目融资
300113.SZ	顺网科技	16.14	31.48	72.57	51.27%	2016	配套融资
300113.SZ	顺网科技	16.14	18.03	41.57	89.50%	2016	融资收购其他资产
300148.SZ	天舟文化	4.04	12.48	16.34	32.37%	2016	配套融资
300148.SZ	天舟文化	4.04	11.29	14.78	35.78%	2016	融资收购其他资产
300182.SZ	捷成股份	3.76	9.91	15.09	37.94%	2016	配套融资
300182.SZ	捷成股份	3.76	11.16	16.988	33.70%	2016	融资收购其他资产
300269.SZ	联建光电	4.01	21.88	22.09	18.33%	2016	配套融资
300269.SZ	联建光电	4.01	23.07	23.3004	17.38%	2016	融资收购其他资产
300291.SZ	华录百纳	5.68	20.87	21.08	27.21%	2016	项目融资
300315.SZ	掌趣科技	3.53	12.90	12.99	27.36%	2016	配套融资
300343.SZ	联创互联	3.28	10.17	69.2	32.24%	2016	配套融资
300343.SZ	联创互联	3.28	8.58	58.37	38.22%	2016	融资收购其他资产
300364.SZ	中文在线	3.99	18.67	46.8	21.38%	2016	项目融资
600136.SH	当代明诚	9.18	9.97	20.06	92.04%	2016	配套融资
600242.SH	中昌数据	7.36	8.64	8.64	85.19%	2016	配套融资
600242.SH	中昌数据	7.36	8.64	8.64	85.19%	2016	融资收购其他资产
600358.SH	国旅联合	3.98	5.21	5.21	76.39%	2016	补充流动资金
600633.SH	浙数文化	10	16.52	17.16	60.53%	2016	项目融资
600831.SH	广电网络	9.11	18.00	18.18	50.61%	2016	项目融资
600892.SH	大晟文化	4.92	5.01	20.05	98.15%	2016	融资收购其他资产
601801.SH	皖新传媒	5.69	11.12	11.82	51.16%	2016	项目融资
000156.SZ	华数传媒	9.97	22.01	22.8	45.29%	2015	项目融资
000665.SZ	湖北广电	5.17	9.08	13.11	56.97%	2015	配套融资
000673.SZ	当代东方	3.07	5.40	10.8	56.83%	2015	融资收购其他资产
000793.SZ	华闻传媒	3.12	12.17	12.31	25.64%	2015	配套融资
002103.SZ	广博股份	4.36	5.29	9.69	82.41%	2015	配套融资
002103.SZ	广博股份	4.36	5.29	9.69	82.41%	2015	融资收购其他资产
002131.SZ	利欧股份	1.73	5.01	17.68	34.56%	2015	配套融资
002131.SZ	利欧股份	1.73	2.15	7.59	80.49%	2015	融资收购其他资产
002137.SZ	麦达数字	6.23	7.72	7.72	80.70%	2015	融资收购其他资产
002174.SZ	游族网络	14.51	29.45	89.1	49.28%	2015	配套融资
002174.SZ	游族网络	14.51	16.36	49.49	88.72%	2015	融资收购其他资产
002188.SZ	巴士在线	2.96	11.86	11.86	24.96%	2015	配套融资
002188.SZ	巴士在线	2.96	11.86	11.86	24.96%	2015	融资收购其他资产
002261.SZ	拓维信息	5.38	8.95	18.01	60.10%	2015	配套融资
002261.SZ	拓维信息	5.38	8.13	16.35	66.15%	2015	配套融资
002261.SZ	拓维信息	5.38	9.74	19.6	55.23%	2015	融资收购其他资产
002261.SZ	拓维信息	5.38	8.13	16.35	66.15%	2015	融资收购其他资产
002354.SZ	天神娱乐	3.2	27.63	78.26	11.58%	2015	配套融资
002354.SZ	天神娱乐	3.2	18.76	53.13	17.06%	2015	融资收购其他资产
002400.SZ	省广股份	2.89	9.53	24.5	30.32%	2015	配套融资
002400.SZ	省广股份	2.89	9.70	24.94	29.78%	2015	融资收购其他资产
002425.SZ	凯撒文化	6	6.12	10.17	98.01%	2015	融资收购其他资产

002445.SZ	中南文化	1.48	2.49	8.53	59.53%	2015	配套融资
002445.SZ	中南文化	1.48	2.49	8.53	59.53%	2015	融资收购其他资产
002502.SZ	骅威文化	3.03	6.06	12.3	49.98%	2015	配套融资
002502.SZ	骅威文化	3.03	8.43	17.08	35.94%	2015	配套融资
002502.SZ	骅威文化	3.03	7.52	15.24	40.27%	2015	融资收购其他资产
002502.SZ	骅威文化	3.03	6.06	12.3	49.98%	2015	融资收购其他资产
002517.SZ	恺英网络	3.07	3.70	11.26	82.97%	2015	壳资源重组
002699.SZ	美盛文化	5.4	5.83	10.595	92.65%	2015	补充流动资金
300027.SZ	华谊兄弟	4.59	12.24	24.73	37.49%	2015	项目融资
300051.SZ	三五互联	6.2	14.10	14.1	43.97%	2015	配套融资
300051.SZ	三五互联	6.2	9.78	9.78	63.39%	2015	融资收购其他资产
300063.SZ	天龙集团	3.12	6.12	15.33	51.01%	2015	配套融资
300063.SZ	天龙集团	3.12	6.05	15.16	51.58%	2015	融资收购其他资产
300071.SZ	华谊嘉信	3.03	8.84	16.08	34.27%	2015	配套融资
300071.SZ	华谊嘉信	3.03	7.22	13.14	41.94%	2015	融资收购其他资产
300133.SZ	华策影视	6.71	11.33	18.3	59.23%	2015	补充流动资金
300182.SZ	捷成股份	3.76	14.20	54.03	26.49%	2015	配套融资
300182.SZ	捷成股份	3.76	5.31	20.22	70.78%	2015	融资收购其他资产
300242.SZ	明家联合	3.7	7.55	15.22	49.02%	2015	配套融资
300242.SZ	明家联合	3.7	6.92	13.96	53.45%	2015	融资收购其他资产
300242.SZ	明家联合	3.7	4.01	20.21	92.32%	2015	融资收购其他资产
300269.SZ	联建光电	4.01	12.13	31	33.06%	2015	配套融资
300269.SZ	联建光电	4.01	12.13	31	33.06%	2015	融资收购其他资产
300288.SZ	朗玛信息	12.07	18.86	56.91	64.00%	2015	融资收购其他资产
300315.SZ	掌趣科技	3.53	11.46	11.54	30.80%	2015	融资收购其他资产
300336.SZ	新文化	3.87	7.96	26.75	48.60%	2015	配套融资
300336.SZ	新文化	3.87	7.70	25.86	50.28%	2015	融资收购其他资产
300343.SZ	联创互联	3.28	3.88	26.41	84.48%	2015	配套融资
300343.SZ	联创互联	3.28	3.88	26.41	84.48%	2015	融资收购其他资产
300359.SZ	全通教育	5.52	14.97	37.64	36.88%	2015	配套融资
300359.SZ	全通教育	5.52	14.97	37.64	36.88%	2015	融资收购其他资产
600037.SH	歌华有线	9.63	13.95	14.77	69.03%	2015	引入战略投资者
600373.SH	中文传媒	12.77	13.05	14.14	97.83%	2015	配套融资
600576.SH	祥源文化	4.16	7.83	7.83	53.13%	2015	配套融资
600576.SH	祥源文化	4.16	7.78	7.78	53.47%	2015	融资收购其他资产
600637.SH	东方明珠	9.63	23.07	32.43	41.73%	2015	配套融资
600637.SH	东方明珠	9.63	23.07	32.43	41.73%	2015	引入战略投资者
600986.SH	科达股份	3.89	3.92	5.56	99.25%	2015	配套融资
600986.SH	科达股份	3.89	3.92	5.56	99.25%	2015	融资收购其他资产

资料来源：WIND、广证恒生

教育行业个股近三年发生的定向增发中,按照每年分红派转将增发价除权至2019年8月2日,其中2017年定增中有12支股票出现股价倒挂情况,2016年有15支股票出现股价倒挂情况,2015年有16支股票出现股价倒挂情况。

图表 18: 教育行业近三年定增倒挂个股

证券代码	证券简称	最新收盘价	定增价除权后至今价格	增发价格	倒挂率	定增年度	增发目的
002093.SZ	国脉科技	8.73	11.70	11.74	74.62%	2017	项目融资

002308.SZ	威创股份	4.53	13.53	13.6	33.49%	2017	项目融资
002354.SZ	天神娱乐	3.2	25.01	70.63	12.79%	2017	融资收购其他资产
002599.SZ	盛通股份	5.03	8.91	30.3	56.44%	2017	配套融资
002599.SZ	盛通股份	5.03	7.67	26.09	65.55%	2017	融资收购其他资产
002678.SZ	珠江钢琴	7.19	9.30	12.3	77.33%	2017	项目融资
002696.SZ	百洋股份	5.94	10.45	18.19	56.85%	2017	配套融资
002696.SZ	百洋股份	5.94	11.91	20.73	49.88%	2017	融资收购其他资产
300044.SZ	赛为智能	6.99	7.23	13.06	96.74%	2017	融资收购其他资产
300050.SZ	世纪鼎利	5.37	12.64	12.68	42.48%	2017	配套融资
300050.SZ	世纪鼎利	5.37	12.22	12.26	43.94%	2017	融资收购其他资产
300235.SZ	方直科技	10.4	25.29	25.3	41.12%	2017	项目融资
300282.SZ	汇冠股份	11.62	18.84	28.3	61.68%	2017	配套融资
300282.SZ	汇冠股份	11.62	19.64	29.5	59.17%	2017	融资收购其他资产
300338.SZ	开元股份	8.97	14.59	14.62	61.48%	2017	配套融资
300338.SZ	开元股份	8.97	14.59	14.62	61.48%	2017	融资收购其他资产
600661.SH	新南洋	20.11	21.36	21.57	94.14%	2017	项目融资
002638.SZ	勤上股份	2.8	5.67	5.67	49.38%	2016	配套融资
002638.SZ	勤上股份	2.8	5.67	5.67	49.38%	2016	融资收购其他资产
002659.SZ	中泰桥梁	7.37	9.33	9.33	78.99%	2016	项目融资
300010.SZ	立思辰	8.55	17.76	17.81	48.13%	2016	配套融资
300010.SZ	立思辰	8.55	20.46	20.51	41.80%	2016	融资收购其他资产
300089.SZ	文化长城	3.65	14.97	14.99	24.38%	2016	配套融资
300089.SZ	文化长城	3.65	12.87	12.89	28.35%	2016	融资收购其他资产
300148.SZ	天舟文化	4.04	12.48	16.34	32.37%	2016	配套融资
300148.SZ	天舟文化	4.04	11.29	14.78	35.78%	2016	融资收购其他资产
300248.SZ	新开普	7.82	16.35	25	47.83%	2016	项目融资
300279.SZ	和晶科技	4.91	12.78	36.1	38.42%	2016	配套融资
300279.SZ	和晶科技	4.91	12.58	35.53	39.04%	2016	融资收购其他资产
300287.SZ	飞利信	3.72	10.79	10.98	34.49%	2016	配套融资
300287.SZ	飞利信	3.72	14.37	14.63	25.88%	2016	融资收购其他资产
300297.SZ	蓝盾股份	5.5	12.87	13.04	42.73%	2016	配套融资
300297.SZ	蓝盾股份	5.5	8.20	8.31	67.05%	2016	融资收购其他资产
300301.SZ	长方集团	4.04	7.60	7.6	53.16%	2016	项目融资
300329.SZ	海伦钢琴	7.23	21.08	21.29	34.30%	2016	项目融资
300364.SZ	中文在线	3.99	18.67	46.8	21.38%	2016	项目融资
600074.SH	保千里	1.04	14.86	14.86	7.00%	2016	项目融资
600515.SH	海航基础	4.58	12.95	12.95	35.37%	2016	配套融资
600515.SH	海航基础	4.58	10.67	10.67	42.92%	2016	壳资源重组
601801.SH	皖新传媒	5.69	11.12	11.82	51.16%	2016	项目融资
000793.SZ	华闻传媒	3.12	12.17	12.31	25.64%	2015	配套融资
002076.SZ	雪莱特	2.67	3.21	9.73	83.22%	2015	配套融资
002076.SZ	雪莱特	2.67	3.21	9.73	83.22%	2015	融资收购其他资产
002261.SZ	拓维信息	5.38	8.13	16.35	66.15%	2015	配套融资
002261.SZ	拓维信息	5.38	8.95	18.01	60.10%	2015	配套融资
002261.SZ	拓维信息	5.38	8.13	16.35	66.15%	2015	融资收购其他资产
002261.SZ	拓维信息	5.38	9.74	19.6	55.23%	2015	融资收购其他资产
002329.SZ	皇氏集团	4.39	9.97	10.05	44.04%	2015	配套融资
002329.SZ	皇氏集团	4.39	9.33	26.34	47.05%	2015	融资收购其他资产
002354.SZ	天神娱乐	3.2	27.63	78.26	11.58%	2015	配套融资
002354.SZ	天神娱乐	3.2	18.76	53.13	17.06%	2015	融资收购其他资产
002467.SZ	二六三	5.51	7.40	12.72	74.49%	2015	项目融资

002707.SZ	众信旅游	5.59	6.73	81.56	83.11%	2015	配套融资
002707.SZ	众信旅游	5.59	6.73	81.56	83.11%	2015	融资收购其他资产
300010.SZ	立思辰	8.55	10.45	10.48	81.80%	2015	配套融资
300010.SZ	立思辰	8.55	10.45	10.48	81.80%	2015	融资收购其他资产
300020.SZ	银江股份	8.05	22.69	23	35.48%	2015	项目融资
300050.SZ	世纪鼎利	5.37	7.57	15.35	70.96%	2015	融资收购其他资产
300248.SZ	新开普	7.82	9.25	14.17	84.55%	2015	配套融资
300248.SZ	新开普	7.82	9.25	14.17	84.55%	2015	融资收购其他资产
300287.SZ	飞利信	3.72	6.43	13.09	57.85%	2015	配套融资
300287.SZ	飞利信	3.72	6.44	26.24	57.77%	2015	融资收购其他资产
300301.SZ	长方集团	4.04	5.58	5.59	72.36%	2015	配套融资
300301.SZ	长方集团	4.04	5.58	5.59	72.36%	2015	融资收购其他资产
300359.SZ	全通教育	5.52	14.97	37.64	36.88%	2015	配套融资
300359.SZ	全通教育	5.52	14.97	37.64	36.88%	2015	融资收购其他资产
600074.SH	保千里	1.04	2.12	2.12	49.06%	2015	壳资源重组
600636.SH	*ST爱富	10.33	22.34	23.08	46.24%	2015	项目融资

资料来源：WIND、广证恒生

图表 19：覆盖公司盈利预测表

证券简称	证券代码	市值 (亿元)	当前股价	PE (2017)	PE (2018E)	PE (2019E)	EPS 2017	EPS 2018E	EPS 2019E
分众传媒	002027.SZ	730.96	4.98	12.24	19.39	15.42	0.41	0.26	0.32
视源股份	002841.SZ	499.10	76.10	0.00	36.36	27.06	1.05	2.09	2.81
芒果超媒	300413.SZ	406.03	38.77	636.62	34.01	26.55	0.06	1.14	1.46
完美世界	002624.SZ	345.80	26.30	23.69	16.13	13.93	1.11	1.63	1.89
三七互娱	002555.SZ	295.08	13.97	16.07	15.62	13.13	0.87	0.89	1.06
中南传媒	601098.SH	223.24	12.43	13.84	16.45	15.18	0.90	0.76	0.82
华策影视	300133.SZ	117.81	6.71	18.53	23.15	19.38	0.36	0.29	0.35
立思辰	300010.SZ	74.24	8.55	36.88	26.39	21.61	0.23	0.32	0.40
中公教育	002607.SZ	868.37	14.08	1229.65	52.84	39.12	0.01	0.27	0.36
新经典	603096.SH	75.99	56.16	31.74	26.66	22.33	1.77	2.11	2.51
南方传媒	601900.SH	82.24	9.18	12.66	11.35	10.32	0.73	0.81	0.89
昂立教育	600661.SH	57.62	20.11	55.16	28.00	23.07	0.36	0.72	0.87
百洋股份	002696.SZ	23.48	5.94	18.77	9.71	7.98	0.32	0.61	0.74
科斯伍德	300192.SZ	22.10	9.11	375.98	21.67	17.27	0.02	0.42	0.53

资料来源：WIND、广证恒生

团队成员介绍:

肖明亮: 江西高安人, 武汉大学会计学硕士, 目前担任 TMT 负责人, 传媒和教育行业负责人, 5 年传媒行业研究经验。持续跟踪覆盖文化传媒和教育领域, 在文娱、教育、营销服务、出版发行等细分领域积累了较丰富的研究经验, 重视产业链研究分析, 致力于从产业供需分析以及产业链的边际变化挖掘投资价值。

叶锐: 广东梅州人, 华东师范大学法学硕士, 具有新财富团队实习及大型泛娱乐上市公司投资部工作经验, 近 3 年产业和行业研究经验, 主要研究教育及泛娱乐方向。

广证恒生：

地址：广州市天河区珠江西路5号广州国际金融中心4楼

电话：020-88836132, 020-88836133

邮编：510623

股票评级标准：

强烈推荐：6个月内相对强于市场表现15%以上；

谨慎推荐：6个月内相对强于市场表现5%—15%；

中性：6个月内相对市场表现在-5%—5%之间波动；

回避：6个月内相对弱于市场表现5%以上。

分析师承诺：

本报告作者具有中国证券业协会授予的证券投资咨询执业资格，以勤勉的职业态度，独立、客观地出具本报告。本报告清晰、准确地反映了作者的研究观点。在作者所知情的范围内，公司与所评价或推荐的证券不存在利害关系。

重要声明及风险提示：

我公司具备证券投资咨询业务资格。本报告仅供广州广证恒生证券研究所有限公司的客户使用。

本报告中的信息均来源于已公开的资料，我公司对这些信息的准确性及完整性不作任何保证，不保证该信息未经任何更新，也不保证我公司做出的任何建议不会发生任何变更。在任何情况下，报告中的信息或所表达的意见并不构成所述证券买卖的出价或询价。在任何情况下，我公司不就本报告中的任何内容对任何投资做出任何形式的担保。我公司已根据法律法规要求与控股股东（广州证券股份有限公司）各部门及分支机构之间建立合理必要的信息隔离墙制度，有效隔离内幕信息和敏感信息。在此前提下，投资者阅读本报告时，我公司及其关联机构可能已经持有报告中提到的公司所发行的证券或期权并进行证券或期权交易，或者可能正在为这些公司提供或者争取提供投资银行、财务顾问或者金融产品等相关服务。法律法规政策许可的情况下，我公司的员工可能担任本报告所提到的公司的董事。我公司的关联机构或个人可能在本报告公开前已经通过其他渠道独立使用或了解其中的信息。本报告版权归广州广证恒生证券研究所有限公司所有。未获得广州广证恒生证券研究所有限公司事先书面授权，任何人不得对本报告进行任何形式的发布、复制。如引用、刊发，需注明出处为“广州广证恒生证券研究所有限公司”，且不得对本报告进行有悖原意的删节和修改。

市场有风险，投资需谨慎。