

在线教育顶层规范出台，关注《哪吒》高分上映

2019年7月22日

	肖明亮(分析师)	叶轹(分析师)
电话:	020-88832290	020-88836101
邮箱:	xiaoml@gzgzhs.com.cn	yek@gzgzhs.com.cn
执业编号:	A1310517070001	A1310519040001

投资要点

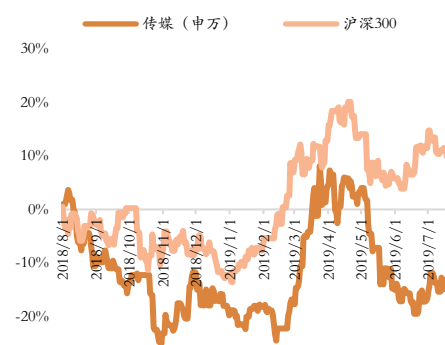
- **板块行情走势:** 传媒行业指数最近一周(2019/7/15-2019/7/22) 上涨0.71个百分点, 领先沪深300指数0.73个百分点; 在申万28个一级行业指数中, 传媒单周排名第九位, 子板块估值变化稳定。
- **行业动态:** 华谊兄弟半年报预亏超3亿; 黄子韬虚拟形象“韬斯曼”背后, “明星虚拟创意”产业正在兴起; SNH48总决赛: 粉丝“氪金”指数锐减41.63%, 吸金游戏还能狂奔多久; 广电总局再次点名宫斗剧翻拍剧, 加强对抗战剧审查; 首个广电5G试点开通, 山东济宁先期建37个700M基站; 古装剧积压率超60%, 市场优先消化「头部古装」; 手首次公布游戏直播数据, 日活超过“斗鱼+虎牙”
- **公司要闻:** 人民网派发2018年年度权益; 天神娱乐股东石波涛所持股份解除质押; 骅威文化更名为“鼎龙文化股份有限公司”; 大晟文化股东许锦光所持公司股份被司法冻结; 中原传媒发布年终业绩报告; 视觉中国向全体股派发股利; 华策影视年中业绩: 亏损6,000万元至5,500万元; 北京文化股东西藏金宝藏文化传媒有限公司减持公司股份; 中国电影派发现金红利

行业投资逻辑

- **至上而下看好媒体融合以及职教和教育信息化板块, 之下而上关注中报业绩预告高增长标的:**
 - ① **出版:** 出版发行板块稳健增长且现金充裕、分红效应明显且当前估值不高, 推荐中南传媒、南方传媒。
 - ② **新媒体:** 中短期受益于IPTV、OTT量价齐升迎来确定性可观增长, 关注新媒股份, 同时关注A股视频平台龙头芒果超媒。
 - ③ **教育:** 三条主线, 1) 与政策共振, 关注教育信息化与职业教育板块, 推荐视源股份、三爱富、中公教育、中教控股, 关注天喻信息; 2) 与刚性优质赛道共舞——K12培训, 关注龙头新东方、好未来; 3) 自下而上结合成长性确定与估值低位的个股。关注科斯伍德以及自建扩张成效明显的睿见教育。
 - ④ **游戏:** 游戏版号的放开以及“吃鸡”游戏的陆续变现, 预期手游市场将逐步修复增速, 龙头格局相对具有优势地位, 推荐三七互娱、完美世界, 关注宝通科技、吉比特。
- **风险提示:** 大盘震荡风险, 商誉减值风险, 行业竞争加剧, 政策风险

强烈推荐(维持→)

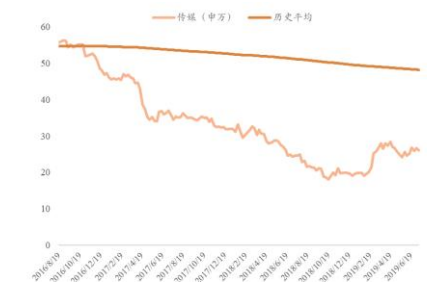
传媒行业指数走势



指数表现

涨跌(%)	1M	3M	6M
绝对表现	-1.43	-21.00	-0.10
相对表现	3.83	-7.59	21.71

行业估值走势



行业估值(PE)

当前估值	26.30
平均估值	48.18
历史最高	141.80
历史最低	18.07

目录

1. 市场表现回顾	4
1.1 本周传媒领先沪深 300 指数 0.73 个百分点，细分板块互联网传媒表现最优	4
1.1.1 传媒行业本周排名第九，行业指数上涨 0.71 个百分点	4
1.1.2 传媒行业本月排名第二十七，落后沪深 300 指数 5.40 个百分点.....	4
1.1.3 本周传媒子板块互联网传媒表现最优	5
1.1.4 本周传媒估值回升 0.94 个百分点，子板块估值变化稳定	5
1.2 本周个股表现一览	6
1.3 传媒中概股一周行情	7
2. 行业动态分析	8
3. 行业一周数据透视	14
3.1 内地票房 TOP10 排行榜（2019/07/08-2019/07/14）	14
3.2 电视剧网络播放排行榜（2019/07/8-2019/07/14）	16
3.3 综艺节目排行榜（2019/07/08-2019/07/14）	17
4. 行业股价倒挂分析	17

图表目录

图表 1: 本周一级子行业收益情况	4
图表 2: 一级行业最近一月绝对、相对收益情况	4
图表 3: 本周以来传媒子板块平面媒体表现最优	5
图表 4: 本月以来传媒子版块互联网传媒表现最优	5
图表 5: 本周传媒估值稍有下降	6
图表 6: 本周细分板块估值变化不大	6
图表 7: 传媒个股一周情况	6
图表 8: 中概股美股行情	7
图表 9: 传媒个股公告一览	12
图表 10: 单周票房数据统计	14
图表 11: 内地电影票房 TOP10 (2019/7/01-2019/7/07)	14
图表 12: 上周单片票房排名情况 (2019/7/01-2019/7/07)	15
图表 13: 内地票房排行前 3 名为《蜘蛛侠: 英雄远征》、《扫毒 2: 天地对决》、《千与千寻》	15
图表 14: 下周 (2019/7/15-2019/7/21) 即将上映的电影电视剧一览表	16
图表 15: 电视剧网络播放量 TOP10 一周排行榜	16
图表 16: 2019/7/01-2019/7/07 晚间综艺节目排行榜	17
图表 17: 传媒行业近三年定增倒挂个股	17
图表 18: 教育行业近三年定增倒挂个股	21
图表 19: 覆盖公司盈利预测表	23

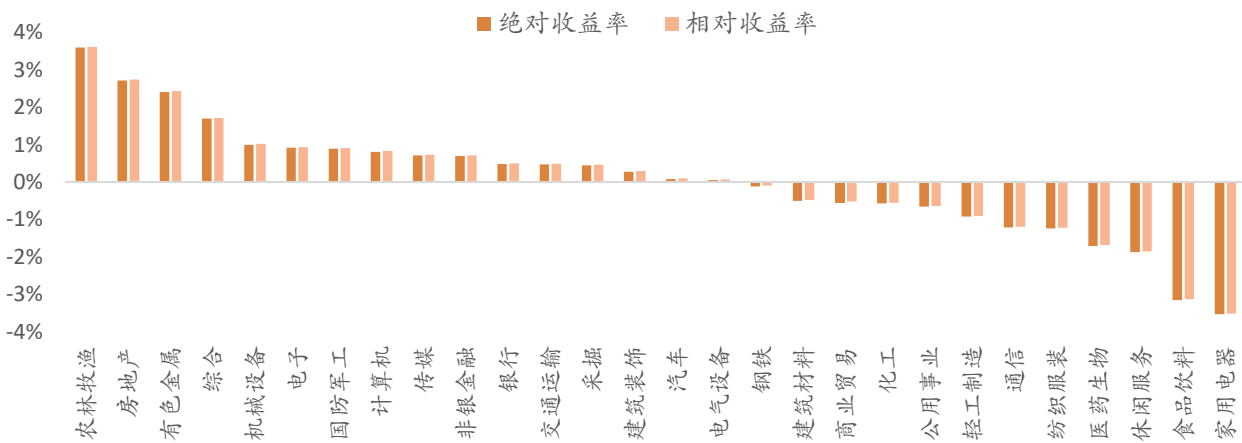
1. 市场表现回顾

1.1 本周传媒领先沪深 300 指数 0.73 个百分点，细分板块互联网传媒表现最优

1.1.1 传媒行业本周排名第九，行业指数上涨 0.71 个百分点

传媒行业指数最近一周(2019/7/15-2019/7/22)上涨 0.71%，领先沪深 300 指数 0.73 个百分点；在申万 28 个一级行业指数中，传媒单周排名第九位。申万行业指数涨幅最大的行业为农林牧渔(3.59%)。

图表 1：本周一级子行业收益情况

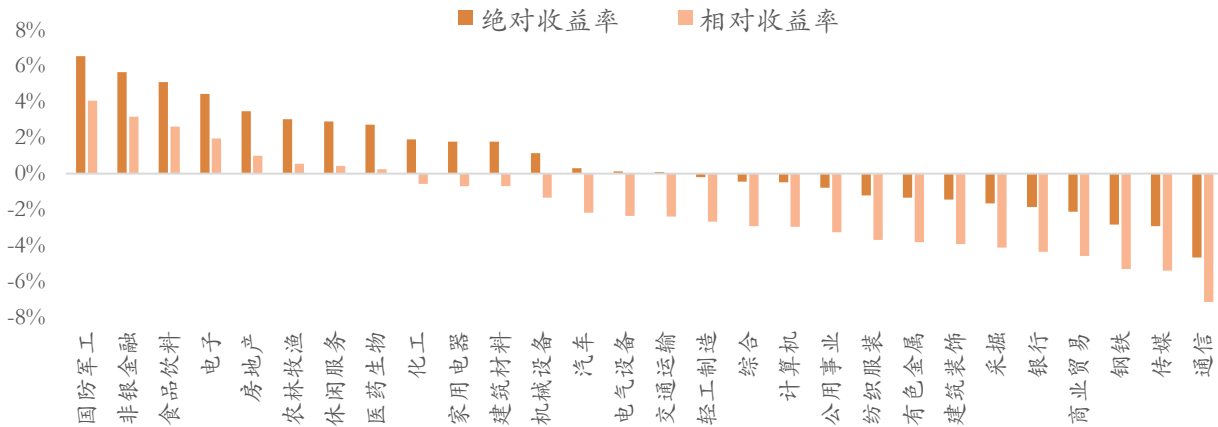


资料来源：WIND，广证恒生

1.1.2 传媒行业本月排名第二十七，落后沪深 300 指数 5.40 个百分点

截止 7 月 19 日，传媒行业指数单月下降 2.92%，落后沪深 300 指数 5.40 个百分点；在申万 28 个一级行业指数中，传媒指数单月排名第二十七位。申万一级行业指数中，涨幅最大的为国防军工(6.53%)。

图表 2：一级行业最近一月绝对、相对收益情况

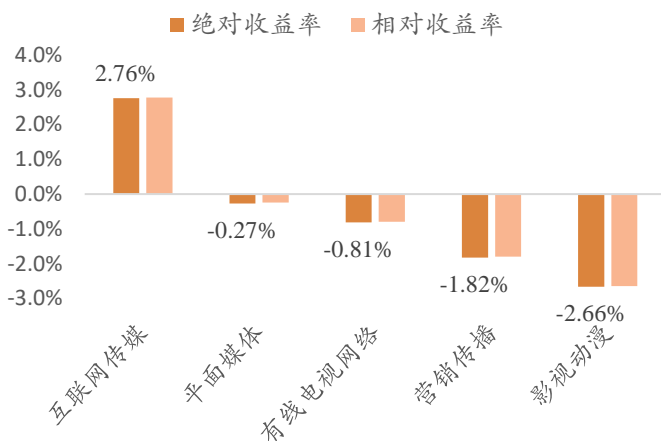


资料来源：WIND，广证恒生

1.1.3 本周传媒子板块互联网传媒表现最优

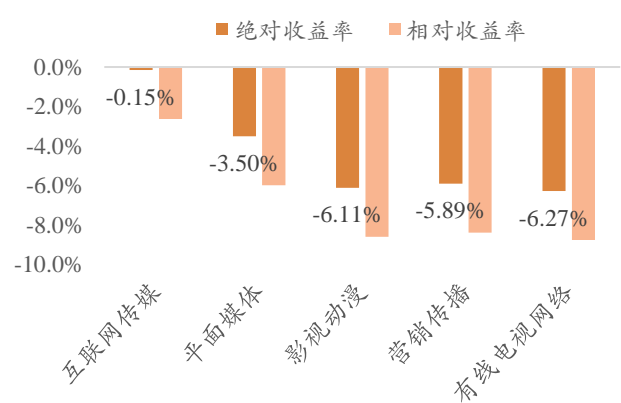
传媒子行业最近一周行情表现一般。表现由高至低分别为互联网传媒 2.76%（相对沪深 300：2.78pct），平面媒体 -0.27%（相对沪深 300：-0.25 pct），有线电视网络 -0.81%（相对沪深 300：-0.79 pct），营销传播 -1.82%（相对沪深 300：-1.80 pct），影视动漫 -2.66%（相对沪深 300：-2.64 pct）。

图表 3：本周以来传媒子板块平面媒体表现最优



资料来源：WIND，广证恒生

图表 4：本月以来传媒子版块互联网传媒表现最优

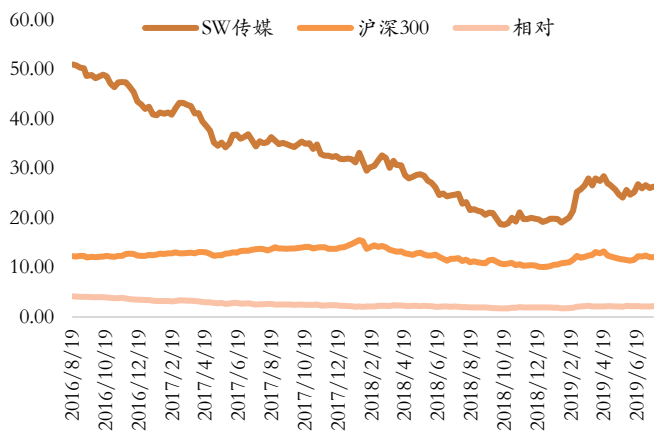


资料来源：WIND，广证恒生

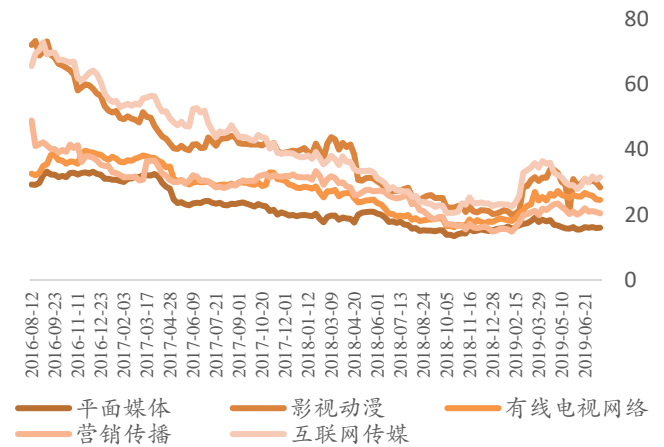
1.1.4 本周传媒估值回升 0.94 个百分点，子板块估值变化稳定

传媒行业 TTM 市盈率最近一周出现回升，截止 2019 年 7 月 19 日，传媒行业 PE (TTM) 为 26.30，环比 7 月 12 日的 26.06 上升 0.94%；细分板块中，平面媒体估值 16.06 倍，影视动漫估值 28.41

倍，有线电视网络估值 24.58 倍，营销传播估值 20.43 倍，互联网传媒估值 31.51 倍，子板块估值变化比较稳定。

图表 5：本周传媒估值稍有回升


资料来源：WIND，广证恒生

图表 6：本周细分板块估值变化稳定


资料来源：WIND，广证恒生

1.2 本周个股表现一览

从个股方面看，本周传媒个股表现较好。涨幅前四的个股分别是：东方财富（12.47%）、世纪华通（10.24%）、蓝色光标（10.09%）、光线传媒（7.61%）；跌幅前五的个股分别是：*ST 生物（-13.79%）、万达电影（-6.37%）、海虹控股（-4.65%）、跨境通（-4.28%）、游族网络（-4.23%）。

图表 7：传媒个股一周情况

代码	名称	收盘价	涨跌幅	代码	名称	收盘价	涨跌幅
300059.SZ	东方财富	14.79	12.47	000607.SZ	华媒控股	4.81	0.00
002602.SZ	世纪华通	11.52	10.24	002143.SZ	印纪传媒	1.20	0.00
300058.SZ	蓝色光标	5.11	10.09	300052.SZ	中青宝	9.90	-0.10
300251.SZ	光线传媒	7.78	7.61	002712.SZ	思美传媒	6.76	-0.15
300043.SZ	星辉娱乐	5.21	5.89	600959.SH	江苏有线	4.22	-0.24
300383.SZ	光环新网	17.89	5.55	300418.SZ	昆仑万维	12.64	-0.24
300291.SZ	华录百纳	6.05	5.40	300226.SZ	上海钢联	71.32	-0.27
600633.SH	浙报传媒	9.38	4.80	600715.SH	文投控股	3.65	-0.27
601928.SH	凤凰传媒	8.19	3.05	000156.SZ	华数传媒	10.33	-0.39
000681.SZ	视觉中国	19.08	2.53	000835.SZ	长城动漫	4.17	-0.48
300071.SZ	华谊嘉信	3.34	2.45	601858.SH	中国科传	12.16	-0.51
600880.SH	博瑞传播	3.80	2.43	002624.SZ	完美世界	23.69	-0.75
600386.SH	北巴传媒	3.98	2.31	300336.SZ	新文化	3.80	-0.78

000802.SZ	北京文化	9.50	2.26	002071.SZ	长城影视	3.57	-0.83
300392.SZ	腾信股份	6.98	2.05	600825.SH	新华传媒	4.76	-1.04
600373.SH	中文传媒	12.63	1.94	600551.SH	时代出版	8.93	-1.33
000917.SZ	电广传媒	6.88	1.78	300359.SZ	全通教育	5.87	-1.34
603729.SH	龙韵股份	15.84	1.54	300299.SZ	富春股份	5.78	-1.37
300148.SZ	天舟文化	4.00	1.52	600661.SH	新南洋	21.43	-1.43
600637.SH	东方明珠	9.92	1.47	603444.SH	吉比特	208.00	-1.56
000719.SZ	大地传媒	6.95	1.31	603598.SH	引力传媒	8.01	-1.72
002181.SZ	粤传媒	4.55	1.11	600757.SH	长江传媒	6.63	-1.78
002315.SZ	焦点科技	16.39	1.05	601801.SH	皖新传媒	5.87	-1.84
000793.SZ	华闻传媒	3.27	0.93	300364.SZ	中文在线	4.15	-1.89
601999.SH	出版传媒	5.85	0.86	300426.SZ	唐德影视	5.86	-2.01
601929.SH	吉视传媒	2.37	0.85	002261.SZ	拓维信息	5.67	-2.07
300295.SZ	三六五网	12.04	0.84	002148.SZ	北纬通信	5.87	-2.17
300027.SZ	华谊兄弟	4.72	0.64	600088.SH	中视传媒	13.45	-2.18
300592.SZ	华凯创意	10.63	0.57	603000.SH	人民网	17.36	-2.19
600831.SH	广电网络	9.84	0.41	601098.SH	中南传媒	11.98	-2.52
002400.SZ	省广股份	2.98	0.34	002354.SZ	天神娱乐	3.09	-2.83
300315.SZ	掌趣科技	3.29	0.30	000665.SZ	湖北广电	5.45	-2.85
002238.SZ	天威视讯	7.93	0.25	000673.SZ	当代东方	3.34	-2.91
002095.SZ	生意宝	22.46	0.22	002425.SZ	凯撒文化	5.79	-3.18
600037.SH	歌华有线	9.80	0.20	300431.SZ	暴风集团	6.31	-3.37
002292.SZ	奥飞娱乐	6.14	0.16	300133.SZ	华策影视	6.17	-3.89
600804.SH	鹏博士	7.09	0.14	002555.SZ	三七互娱	13.11	-4.10
300113.SZ	顺网科技	14.72	0.14	002174.SZ	游族网络	15.38	-4.23
300413.SZ	芒果超媒	38.88	0.05	002640.SZ	跨境通	8.04	-4.28
300104.SZ	乐视网	1.69	0.00	000503.SZ	海虹控股	16.00	-4.65
600652.SH	游久游戏	2.18	0.00	002739.SZ	万达电影	16.91	-6.37
300288.SZ	朗玛信息	12.62	0.00	000504.SZ	*ST生物	9.50	-13.79

资料来源：WIND，广证恒生

1.3 传媒中概股一周行情

中概股方面，周涨幅前五的个股分别是：前程无忧（2.95%）、阿里巴巴（2.21%）、携程网（2.04%）、途牛（0.00%）、蓝汛（0.00%）；周跌幅前五的个股分别是：人人网（-10.91%）、搜房网（-10.61%）、REMARK MEDIA（-10.20%）、橡果国际（-8.54%）、第九城市（-6.72%）。

图表 8：中概股美股行情

代码	名称	上市地点	收盘价	周涨跌幅	月涨跌幅
JOBS.O	前程无忧	纳斯达克	79.22	2.95	7.50
BABA.N	阿里巴巴	纽约证券交易所	172.80	2.21	4.40
CTRP.O	携程网	纳斯达克	38.01	2.04	5.61
TOUR.O	途牛	纳斯达克	3.17	0.00	13.21
CCIH.O	蓝汛	纳斯达克	0.88	0.00	0.00
AMCN.O	航美传媒	纳斯达克	0.00	0.00	0.00
BITA.N	易车	纽约证券交易所	11.13	-0.27	4.70
LITB.N	兰亭集势	纽约证券交易所	1.45	-0.68	-5.23
JRJC.O	金融界	纳斯达克	0.83	-0.73	-8.34
JD.O	京东	纳斯达克	30.58	-1.61	8.21
JMEI.N	聚美优品	纽约证券交易所	2.38	-1.65	-2.86
YY.O	欢聚时代	纳斯达克	65.95	-2.28	-14.55
CNET.O	中网在线	纳斯达克	1.35	-2.37	-8.97
SINA.O	新浪	纳斯达克	40.07	-2.58	-5.63
BIDU.O	百度	纳斯达克	111.79	-2.71	-4.41
VIPS.N	唯品会	纽约证券交易所	7.50	-2.98	-8.42
TAOP.O	淘屏	纳斯达克	0.70	-3.39	-6.64
FENG.N	凤凰新媒体	纽约证券交易所	2.85	-3.72	-20.39
SOHU.O	搜狐	纳斯达克	13.11	-4.52	-9.27
NTES.O	网易	纳斯达克	247.99	-4.57	-6.82
CYOU.O	畅游	纳斯达克	8.87	-4.73	-17.03
NCTY.O	第九城市	纳斯达克	1.11	-6.72	-16.48
ATV.N	橡果国际	纽约证券交易所	18.41	-8.54	-17.95
MARK.O	REMARK MEDIA	纳斯达克	0.94	-10.20	-5.68
SFUN.N	搜房网	纽约证券交易所	2.36	-10.61	-43.48
RENN.N	人人网	纽约证券交易所	0.89	-10.91	-12.41

资料来源: WIND, 广证恒生

2. 行业动态分析

➤ 华谊兄弟半年报预亏超 3 亿

事件: 华谊兄弟于 7 月 12 日晚间披露 2019 年上半年业绩预告, 预计上半年亏损 3.25 亿元至 3.3 亿元, 收入较上年同期相比存在较大程度的下滑。去年同期业绩为盈利 2.77 亿元。

点评: 华谊兄弟今年的重点项目《八佰》宣布临时撤档和《小小的愿望》接连撤档对华谊造成不小打击, 让下半年业绩蒙上一层阴影。2019 上半年, 华谊实景娱乐业务收入也较上年同期下降, 主要是受市场环境的影响。

➤ **黄子韬虚拟形象“韬斯曼”背后，“明星虚拟创意”产业正在兴起**

事件：次世文化与中国知名的IP衍生品品牌52TOYS达成合作，特别定制了招财宇航员系列限定产品——“韬斯曼限定招财宇航员”。韬斯曼是黄子韬的虚拟形象，也是在国内少有的、以艺人运作模式独立运营的虚拟人物。而招财宇航员系列，则是国内最大衍生品公司52TOYS旗下畅销的平台级产品。二者的合作，让原本需要5-7个月的产品生产周期缩短为4个月，让零售价88元的5000个限定款产品，在52TOYS旗下的衍生品社交电商平台“蛋趣”短短两天内就迅速售罄。

点评：真正专业的“衍生品企业”在国内并不多，一些偏向于做IP、另一些侧重做产品，大家各有特色却不尽相同。而国外产品也在不断入局国内市场，中国用户对国外知名公司的品牌也更为认可，要想在这样的市场中争得一席之地，必须要有优秀创意的产品。消费群体方面，国内90后的年轻人是真正在这类衍生品上有消费习惯的第一代，之后该行业发展的空间非常大。中国的经济高速发展、人口红利加上很多互联网手段的助推，国内IP衍生品形成成熟市场的速度会远快于美国和日本。而在这个与文化深度结合的行业，从业者们需要找寻更有趣“重塑维度”的方式，去跟年轻消费者们产生更多互动。

➤ **SNH48 总决选：粉丝“氪金”指数锐减 41.63%，吸金游戏还能狂奔多久？**

事件：7月7日晚，“新的旅程”SNH48 GROUP第六届偶像年度人气总决选中报结果公布，来自SNH48 TEAM HII的李艺彤以489706.5票斩获第一，根据丝芭传媒官方规定，可通过购买指定总选单EP《那年夏天的梦》获取具10次投票权的投票券，或购买售价1680元的总选应援盘，包括480次投票权。尽管今年中报票数已打破去年总决选记录，但这是建立在“单价下跌、薄利多销”基础上的，去年1680元的应援盘包括48次投票权，合每票35元

(而今年约 3.5 元/票)，最终集资总额过亿。几大 TOP 成员的缺席令一部分粉丝降低了关注意愿。据饭圈博主统计，今年中报收入相比同比去年同期下降 41.63%。

点评：SNH48 全盘复制了日本成熟的素人养成、偶像年度人气总决选、线下小剧场公演等模式，并作出了一定程度的改良：加入线上直播，摒弃了日本的外包营销，对艺人进行平台化整体运营等。相比业务能力短板、凭借亲和力取胜的日式偶像，韩式流水线养成的唱跳全能练习生更受市场青睐。另外，互联网头部平台的传播影响力和资源积累也不是传统经纪公司能够比拟的，氪金投票能立刻直接看到商业代言资源。多年来的“剧场本位”传统思维带来的受众窄、变现速度慢等缺陷，在网络选秀光速造星的对比衬托下暴露无遗。

➤ 广电总局再次点名宫斗剧翻拍剧 加强对抗战剧审查

事件：7月9日，国家广播电视总局电视剧司召开部分省局电视剧内容管理工作专题会议暨推动电视剧高质量发展调研座谈会，会议再次点名“宫斗剧”、“翻拍剧”，要求加强对宫斗剧、抗战剧、谍战剧的备案公示审核和内容审查，治理“老剧翻拍”不良创作倾向。

点评：目前，市面上的电影、电视剧质量良莠不齐。有许多影片的幕后团队并非专业的影视公司，这部分电影的票房成绩和电影项目团队水平不足、缺乏高质合理题材有着直接的联系。对于真正的想要做好电影，吸引观众的眼球，获得高票房，唯一的路径还是坚持内容为王的核心追求，在电影专业性、创作、质量上下功夫。

➤ 首个广电 5G 试点开通，山东济宁先期建 37 个 700M 基站

事件：7月12日，山东广电网络有限公司济宁分公司与济宁高新区、华为技术有限公司三方联合举行 5G 创新应用合作协议签订暨广电 5G 试点开通仪式，共同签署了《5G 创新应用合作协议》，并为“5G 联合创新产业研究院”揭牌。

点评：“5G 联合创新产业研究院”的成立，是山东广电网络有限公司济宁分公司建设有线无线相结合、全程全网的广播电视网络的第一步，标志着山东广电网络有限公司济宁分公司在5G项目上迈出了实质性步伐。济宁分公司将以此为契机，肩负起国有文化企业的政治责任和社会责任，充分发挥广电网络的技术、平台和运营优势，精准发力，多措并举，全力打造推动全市数字化、信息化、智慧化建设的新引擎新动能。

➤ 古装剧积压率超60%，市场优先消化「头部古装」

事件：总局相关统计数据显示，目前市场的古装剧积压率超过60%，古装剧的播出越发坎坷。6月3日，原定当晚22:00在浙江卫视周播剧场播出的古装传奇剧《九州缥缈录》在开播前半个小时宣布撤档，播出日期再定。有开播前临时撤档的，也有播出后全网下架的。4月15日，已播完全集的古装言情剧《东宫》宣布暂时下架，平台方面给出的原因乃“内容优化调整”。距今两月有余，平台页面的相关搜索结果显示该剧仍未重新上架。

点评：供大于求，是当下古装剧市场面临的现实困境。由于播出份额有限，平台注定会将珍贵的播出机会留给那些市场期待值更高的头部剧目，腰部剧目、尾部剧目的播出希望略显渺茫。在播出形式上，平台以往的话语权没有完全凸显出来，影视公司希望尽最大可能为手头剧目争取最佳平台、最佳档期以及最佳推荐位。非一线卫视不播、非暑期档不播、非黄金档不播……这些策略在影视公司立场上是无可厚非的，但如今是特殊时期，对于手头有多部古装剧目的影视公司而言，事分轻重缓急，权宜之计是保下头部剧目。

➤ 快手首次公布游戏直播数据，日活超过“斗鱼+虎牙”

事件：7月15日，数据显示，快手站内游戏直播移动端日活跃用户超3500万，游戏视频用户总日活达5600万。快手游戏直播移动端日活3500万，这个数据早已超过斗鱼、虎牙等游戏直

播平台。根据 QuestMobile 数据显示，截止 2019 年 6 月 5 日，斗鱼的日活数为 1500 万、虎牙的日活数为 1100 万，二者的日活数相加还不敌快手。

点评：游戏直播，并不像有些声音看衰的那样，它仍然是一个优质的流量阵地。相比虎牙、斗鱼等专业的游戏直播平台，快手这样的平台拥有短视频、直播两种形态，在游戏内容和社交链条上的完整性更有优势。虽然在游戏直播的赛道中有人倒下，但并不能说明这个赛道本身不再存有机会，快手的游戏直播成绩就是有力的反击。

图表 9：传媒个股公告一览

公司	内容
互联网传媒	
人民网 (603000.SH)	2018 年年度权益分派以公司总股本 1,105,691,056 股为基数，每股派发现金红利 0.13 元（含税），共计派发现金红利 143,739,837.28 元
天神娱乐 (002354.SZ)	股东石波涛将所持有公司的部分股份解除质押，共 550,000 股，本次解除质押占其所持股份比例的 0.86%
骅威文化 (002502.SZ)	公司近日已完成公司名称相关工商变更登记手续，公司名称已由“骅威文化股份有限公司”正式变更为“鼎龙文化股份有限公司”，证券简称相应由“骅威文化”变更为“鼎龙文化”
大晟文化 (600892.SH)	公司持股 5% 以上股东许锦光所持公司股份被司法冻结，本次被冻结股份数为 34,188,164 股，均为无限售流通股，占其持有公司股份总数的 100%，占公司总股本的 6.11%

平面媒体



中原传媒 (000719.SZ)	2019年半年度业绩：营业总收入41.53亿元，同比增长1.34%；实现营业利润3.62亿元，同比增长9.24%；利润总额3.71亿元，同比增长6.6%；归属于上市公司股东的净利润3.65亿元，同比增长6.15%。
---------------------	---

影视动漫

视觉中国 (000681.SZ)	向全体股东每10股派0.46元人民币现金（含税）；股东柴继军将所持本公司部分股份解除质押，共1390万股，本次解除质押占其所持股份比例为27.93%。
华策影视 (300133.SZ)	年中业绩：亏损6,000万元至5,500万元；比上年同期下降：120.74%至119.01%。
北京文化 (000802.SZ)	股东西藏金宝藏文化传媒有限公司减持股份2,226,396股，占公司总股份的0.31%。本次被动减持后持有股份48,800,961，占总股本比例6.82%。
中国电影 (600977.SH)	公司以总股本1,867,000,000股为基数，派发现金红利每股0.281元（含税）。
长城动漫 (000835.SZ)	公司发现新增债务到期未获清偿，共计36,551,884.49元，占公司最近一期经审计净资产的107.89%。

有线电视网络

江苏有线 (600959.SH)	使用募集资金置换预先已投入募集资金投资项目自筹资金的金额为人民币294,599,998.99元，符合募集资金到账后6个月内进行置换的规定
---------------------	--

营销传播

分众传媒

(002027.SZ)

2018 年年度权益分派：向全体股东每 10 股派发现金红利 1 元（含税），本次分配不实施资本公积转增股本、不分红股

资料来源：WIND，广证恒生

3. 行业一周数据透视

3.1 内地票房 TOP10 排行榜 (2019/07/08-2019/07/14)

本周电影票房 128152 万，环比上涨 9.50%，单周场次 24545851 场，环比上涨 3.84%，单周人次 3620 万，环比上涨 8.77%，平均单场人次 14.22 次，环比上涨 4.75%。内地票房 TOP10 里，《扫毒 2：天地对决》、《狮子王》、《蜘蛛侠：英雄远征》分别以 51900 万元、37216 万元、17477 万元斩获单周票房冠亚季军。

图表 10：单周票房数据统计

时间	单周票房 (万元)	单周场次	单周人次 (万)	单场人次	票房环比	场次环比	人次环比	单场人次环 比
2019/4/21	41061	2363558	1211	5.12	-26.81%	0.96%	-26.38%	-27.08%
2019/4/28	233170	2062189	4597	22.29	467.86%	-12.75%	279.60%	335.08%
2019/5/5	202823	2035653	4639	22.79	-13.01%	-1.29%	0.91%	2.23%
2019/5/12	71737	2009473	1983	9.87	-64.63%	-1.29%	-57.25%	-56.70%
2019/5/19	52608	2195309	1524	6.94	-26.67%	9.25%	-23.15%	-29.65%
2019/5/26	50853	2284993	1461	6.39	-3.34%	4.09%	-4.13%	-7.90%
2019/6/2	88472	2293680	2525	11.01	73.98%	0.38%	72.83%	72.17%
2019/6/9	114018	2373559	3237	13.64	28.87%	3.48%	28.20%	23.88%
2019/6/16	70010	2356266	2011	8.53	-38.60%	-0.73%	-37.87%	-37.42%
2019/6/23	67679	2354827	1993	8.46	-3.33%	-0.06%	-0.90%	-0.83%
2019/6/30	109904	2344064	3175	13.54	62.39%	-0.46%	59.31%	60.04%
2019/7/7	117038	2451698	3328	13.57	6.49%	4.59%	4.82%	0.22%
2019/7/14	128152	2545851	3620	14.22	9.50%	3.84%	8.77%	4.75%

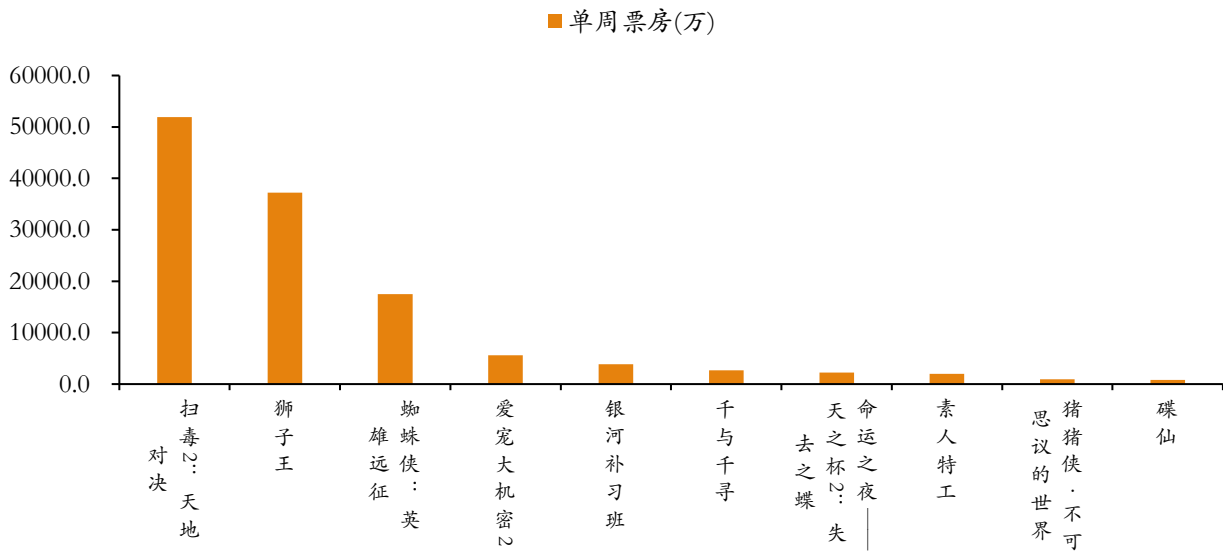
资料来源：艺恩，广证恒生

图表 11：内地电影票房 TOP10 (2019/07/08-2019/07/14)

排名	影片名称	单周票房 (万)	累计票房 (万)	平均 票价	场均 人次	上映 天数	发行公司
1	扫毒2：天地对决	51900	95126	36	18	10	广东昇格传媒股份有限公司
2	狮子王	37216	37199	37	27	3	中国电影集团公司
3	蜘蛛侠：英雄远征	17477	132117	35	10	17	-
4	爱宠大机密2	5583	12744	33	8	10	中国电影集团公司
5	银河补习班	3838	3846	33	25	-3	天津猫眼微影文化传媒有限公司
6	千与千寻	2648	47881	30	7	24	中国电影集团公司
7	命运之夜——天之杯2： 失去之蝶	2228	2231	31	9	3	中国电影集团公司
8	素人特工	2021	2019	32	5	3	华夏电影发行有限责任公司
9	猪猪侠·不可思议的世界	909	3040	29	4	10	北京卓然影业有限公司
10	碟仙	781	4876	28	6	24	北京基点影视文化传媒有限公司

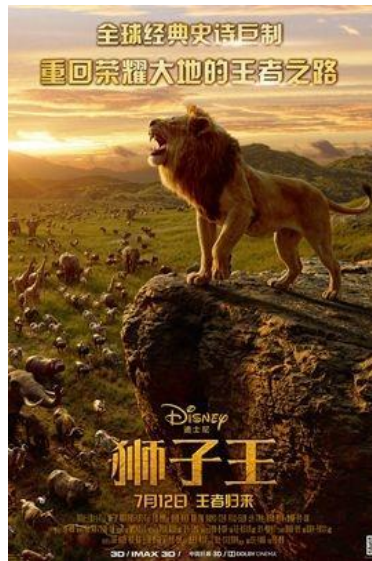
资料来源：艺恩，广证恒生

图表 12：上周单片票房排名情况 (2019/7/08-2019/7/14)



资料来源：猫眼专业版，艺恩，广证恒生

图表 13：内地票房排行前3名为《扫毒2：天地对决》、《狮子王》、《蜘蛛侠：英雄远征》



资料来源：艺恩，广证恒生

图表 14：下周（2019/7/22-2019/7/29）即将上映的电影电视剧一览表

序号	影片名称	上映时间	影视类型	导演	IP	涉及的上市公司
1	灰猴	2019/7/23	电影	张璞		
2	小Q	2019/7/25	电影	罗永昌		
3	隧道尽头	2019/7/25	电影	罗德里戈·格兰德		
4	我的心里住着一只猫	2019/7/25	电影	何元武		
5	回到过去拥抱你	2019/7/26	电影	花明		
6	哪吒之魔童降世	2019/7/26	电影	饺子	哪吒	
7	跳舞吧！大象	2019/7/26	电影	林育贤		
8	巴比龙	2019/7/26	电影	迈克尔·诺尔		

资料来源：猫眼专业版，电视猫，广证恒生

3.2 电视剧网络播放排行榜（2019/07/8-2019/07/14）

2019年7月8日至2019年7月14日，本周电视剧网络播放排行榜中共有3部剧播放量超过1亿次，其中《亲爱的，热爱的》以网播量3.54亿次拿下冠军，《悲伤逆流成河》以网播量1.63亿次位居第二，《陈情令》以1.25亿次播放量排名第三。

图表 15：电视剧网络播放量TOP10一周排行榜

序号	电视剧	播放量(万)	序号	电视剧	播放量(万)
1	亲爱的，热爱的	35410	6	带着爸爸去留学	8994
2	悲伤逆流成河	16288	7	大宋少年志	8565

3	陈情令	12536	8	宸汐缘	7000
4	请赐我一双翅膀	9594	9	九州缥缈录	5372
5	少年派	9361	10	时间都知道	4989

资料来源：寻艺，广证恒生

3.3 综艺节目排行榜 (2019/07/08-2019/07/14)

2019年7月8日至2019年7月14日，卫视晚间综艺节目收视中，浙江卫视《奔跑吧》收视率为2.319%位居第一；上海东方卫视《极限挑战》及上海东方卫视《极限挑战前传》以收视率2.139%和1.559%位居二、三。

图表 16: 2019/7/08-2019/7/14 晚间综艺节目排行榜

排名	名称	频道	收视率 (%)	市场份额 (%)
1	奔跑吧	浙江卫视	2.319	9.99
2	极限挑战	上海东方卫视	2.139	9.34
3	极限挑战前传	上海东方卫视	1.559	5.88
4	极限挑战后传	上海东方卫视	1.525	9.73
5	向往的生活湘西篇	湖南卫视	1.508	10.22
6	揭晓时刻	浙江卫视	1.500	8.68
7	奔跑吧先导片	浙江卫视	1.473	5.47
8	新相亲大会亲家你好	江苏卫视	1.102	5.19
9	快乐大本营	湖南卫视	1.089	4.25
10	让原创发声	浙江卫视	1.012	4.24

资料来源：tvtv.hk、广证恒生

4. 行业股价倒挂分析

传媒行业个股近三年发生的定向增发中，按照每年分红派转将增发价除权至2019年7月19日，其中2017年定增中有19支股票出现股价倒挂情况，2016年有56支股票出现股价倒挂情况，2015年有60支股票出现股价倒挂情况。

图表 17: 传媒行业近三年定增倒挂个股

证券代码	证券简称	最新收盘价	定增价除权后至今价格	增发价格	倒挂率	定增年度	增发目的
000892.SZ	欢瑞世纪	4.03	8.72	8.72	46.22%	2017	配套融资
002354.SZ	天神娱乐	3.09	25.01	70.63	12.35%	2017	融资收购其他资产
002445.SZ	中南文化	1.58	10.84	18.58	14.58%	2017	融资收购其他资产
002555.SZ	三七互娱	13.11	24.71	25.52	53.05%	2017	配套融资
002555.SZ	三七互娱	13.11	16.72	17.27	78.40%	2017	融资收购其他资产
002619.SZ	艾格拉斯	3.25	4.93	4.94	65.95%	2017	配套融资
002619.SZ	艾格拉斯	3.25	4.93	4.94	65.95%	2017	融资收购其他资产
002654.SZ	万润科技	4.1	13.31	13.47	30.81%	2017	融资收购其他资产
002712.SZ	思美传媒	6.76	16.84	28.95	40.14%	2017	融资收购其他资产
300058.SZ	蓝色光标	5.11	11.98	12.21	42.65%	2017	配套融资
300282.SZ	汇冠股份	11.9	18.84	28.3	63.16%	2017	配套融资
300282.SZ	汇冠股份	11.9	19.64	29.5	60.59%	2017	融资收购其他资产
300418.SZ	昆仑万维	12.64	18.44	18.6	68.55%	2017	项目融资
600242.SH	中昌数据	8.44	13.00	13	64.92%	2017	融资收购其他资产
600640.SH	号百控股	12.1	14.18	14.45	85.32%	2017	融资收购其他资产
600715.SH	文投控股	3.65	11.04	11.18	33.05%	2017	项目融资
600986.SH	科达股份	3.98	11.60	16.38	34.32%	2017	配套融资
600986.SH	科达股份	3.98	11.26	15.91	35.33%	2017	融资收购其他资产
601900.SH	南方传媒	9.16	14.50	14.81	63.19%	2017	融资收购其他资产
000038.SZ	深大通	8.81	12.45	20.42	70.76%	2016	配套融资
000038.SZ	深大通	8.81	12.45	20.42	70.76%	2016	融资收购其他资产
000835.SZ	长城动漫	4.17	5.61	5.61	74.33%	2016	补充流动资金
000892.SZ	欢瑞世纪	4.03	7.66	7.66	52.61%	2016	壳资源重组
002027.SZ	分众传媒	4.92	5.52	19.8	89.20%	2016	配套融资
002113.SZ	天润数娱	1.71	1.74	11.82	98.40%	2016	融资收购其他资产
002131.SZ	利欧股份	1.81	4.93	17.39	36.70%	2016	配套融资
002131.SZ	利欧股份	1.81	4.59	16.17	39.47%	2016	融资收购其他资产
002137.SZ	麦达数字	6.5	8.60	8.6	75.58%	2016	配套融资
002175.SZ	东方网络	2.04	3.82	9.95	53.42%	2016	补充流动资金
002235.SZ	安妮股份	8.19	11.94	17.91	68.62%	2016	配套融资
002235.SZ	安妮股份	8.19	10.50	15.76	77.98%	2016	融资收购其他资产
002247.SZ	帝龙文化	3.04	8.65	8.8	35.14%	2016	配套融资
002247.SZ	帝龙文化	3.04	9.73	9.9	31.23%	2016	融资收购其他资产
002280.SZ	联络互动	3.54	11.33	28.51	31.25%	2016	项目融资
002292.SZ	奥飞娱乐	6.14	28.76	28.87	21.35%	2016	配套融资
002292.SZ	奥飞娱乐	6.14	25.87	25.97	23.74%	2016	融资收购其他资产
002400.SZ	省广股份	2.98	10.37	13.58	28.72%	2016	融资收购其他资产
002425.SZ	凯撒文化	5.79	13.00	21.57	44.55%	2016	配套融资
002425.SZ	凯撒文化	5.79	9.64	16	60.07%	2016	融资收购其他资产
002445.SZ	中南文化	1.58	13.30	22.8	11.88%	2016	配套融资

002445.SZ	中南文化	1.58	10.21	17.5	15.48%	2016	融资收购其他资产
002517.SZ	恺英网络	2.94	15.36	46.75	19.14%	2016	配套融资
002558.SZ	巨人网络	18.02	25.54	94	70.55%	2016	配套融资
002604.SZ	龙力生物	1.96	10.50	10.5	18.67%	2016	配套融资
002604.SZ	龙力生物	1.96	11.79	11.79	16.62%	2016	融资收购其他资产
002654.SZ	万润科技	4.1	12.03	12.18	34.07%	2016	配套融资
002654.SZ	万润科技	4.1	7.76	7.85	52.87%	2016	融资收购其他资产
002699.SZ	美盛文化	5.64	19.36	35.2	29.13%	2016	项目融资
002712.SZ	思美传媒	6.76	12.10	62.49	55.86%	2016	配套融资
002712.SZ	思美传媒	6.76	11.55	59.63	58.54%	2016	融资收购其他资产
002739.SZ	万达电影	16.91	48.87	74.04	34.60%	2016	配套融资
002739.SZ	万达电影	16.91	48.87	74.04	34.60%	2016	融资收购其他资产
300031.SZ	宝通科技	12.41	20.13	20.41	61.65%	2016	配套融资
300031.SZ	宝通科技	12.41	13.52	13.71	91.78%	2016	融资收购其他资产
300058.SZ	蓝色光标	5.11	11.98	12.26	42.67%	2016	融资收购其他资产
300104.SZ	乐视网	1.69	22.49	45.01	7.51%	2016	项目融资
300113.SZ	顺网科技	14.72	31.48	72.57	46.76%	2016	配套融资
300113.SZ	顺网科技	14.72	18.03	41.57	81.62%	2016	融资收购其他资产
300148.SZ	天舟文化	4	12.48	16.34	32.05%	2016	配套融资
300148.SZ	天舟文化	4	11.29	14.78	35.43%	2016	融资收购其他资产
300182.SZ	捷成股份	3.97	9.91	15.09	40.05%	2016	配套融资
300182.SZ	捷成股份	3.97	11.16	16.988	35.58%	2016	融资收购其他资产
300269.SZ	联建光电	4.15	21.88	22.09	18.97%	2016	配套融资
300269.SZ	联建光电	4.15	23.07	23.3004	17.99%	2016	融资收购其他资产
300291.SZ	华录百纳	6.05	20.87	21.08	28.98%	2016	项目融资
300315.SZ	掌趣科技	3.29	12.90	12.99	25.50%	2016	配套融资
300343.SZ	联创互联	3.63	10.17	69.2	35.68%	2016	配套融资
300343.SZ	联创互联	3.63	8.58	58.37	42.30%	2016	融资收购其他资产
300364.SZ	中文在线	4.15	18.67	46.8	22.23%	2016	项目融资
600242.SH	中昌数据	8.44	8.64	8.64	97.69%	2016	配套融资
600242.SH	中昌数据	8.44	8.64	8.64	97.69%	2016	融资收购其他资产
600358.SH	国旅联合	4.03	5.21	5.21	77.35%	2016	补充流动资金
600633.SH	浙数文化	9.38	16.52	17.16	56.78%	2016	项目融资
600831.SH	广电网络	9.84	18.00	18.18	54.66%	2016	项目融资
601801.SH	皖新传媒	5.87	11.12	11.82	52.78%	2016	项目融资
000156.SZ	华数传媒	10.33	22.01	22.8	46.93%	2015	项目融资
000665.SZ	湖北广电	5.45	9.08	13.11	60.05%	2015	配套融资
000673.SZ	当代东方	3.34	5.40	10.8	61.83%	2015	融资收购其他资产
000793.SZ	华闻传媒	3.27	12.17	12.31	26.87%	2015	配套融资
002103.SZ	广博股份	4.41	5.29	9.69	83.35%	2015	配套融资
002103.SZ	广博股份	4.41	5.29	9.69	83.35%	2015	融资收购其他资产
002131.SZ	利欧股份	1.81	5.01	17.68	36.15%	2015	配套融资
002131.SZ	利欧股份	1.81	2.15	7.59	84.22%	2015	融资收购其他资产

002137.SZ	麦达数字	6.5	7.72	7.72	84.20%	2015	融资收购其他资产
002174.SZ	游族网络	15.38	29.45	89.1	52.23%	2015	配套融资
002174.SZ	游族网络	15.38	16.36	49.49	94.04%	2015	融资收购其他资产
002188.SZ	巴士在线	3.25	11.86	11.86	27.40%	2015	配套融资
002188.SZ	巴士在线	3.25	11.86	11.86	27.40%	2015	融资收购其他资产
002261.SZ	拓维信息	5.67	8.95	18.01	63.34%	2015	配套融资
002261.SZ	拓维信息	5.67	8.13	16.35	69.72%	2015	配套融资
002261.SZ	拓维信息	5.67	9.74	19.6	58.20%	2015	融资收购其他资产
002261.SZ	拓维信息	5.67	8.13	16.35	69.72%	2015	融资收购其他资产
002354.SZ	天神娱乐	3.09	27.63	78.26	11.18%	2015	配套融资
002354.SZ	天神娱乐	3.09	18.76	53.13	16.48%	2015	融资收购其他资产
002400.SZ	省广股份	2.98	9.53	24.5	31.26%	2015	配套融资
002400.SZ	省广股份	2.98	9.70	24.94	30.71%	2015	融资收购其他资产
002425.SZ	凯撒文化	5.79	6.12	10.17	94.58%	2015	融资收购其他资产
002445.SZ	中南文化	1.58	2.49	8.53	63.55%	2015	配套融资
002445.SZ	中南文化	1.58	2.49	8.53	63.55%	2015	融资收购其他资产
002502.SZ	骅威文化	3.38	6.06	12.3	55.75%	2015	配套融资
002502.SZ	骅威文化	3.38	8.43	17.08	40.09%	2015	配套融资
002502.SZ	骅威文化	3.38	7.52	15.24	44.93%	2015	融资收购其他资产
002502.SZ	骅威文化	3.38	6.06	12.3	55.75%	2015	融资收购其他资产
002517.SZ	恺英网络	2.94	3.70	11.26	79.46%	2015	壳资源重组
002699.SZ	美盛文化	5.64	5.83	10.595	96.77%	2015	补充流动资金
300027.SZ	华谊兄弟	4.72	12.24	24.73	38.55%	2015	项目融资
300051.SZ	三五互联	6.41	14.10	14.1	45.46%	2015	配套融资
300051.SZ	三五互联	6.41	9.78	9.78	65.54%	2015	融资收购其他资产
300063.SZ	天龙集团	3.26	6.12	15.33	53.30%	2015	配套融资
300063.SZ	天龙集团	3.26	6.05	15.16	53.89%	2015	融资收购其他资产
300071.SZ	华谊嘉信	3.34	8.84	16.08	37.78%	2015	配套融资
300071.SZ	华谊嘉信	3.34	7.22	13.14	46.23%	2015	融资收购其他资产
300133.SZ	华策影视	6.17	11.33	18.3	54.46%	2015	补充流动资金
300182.SZ	捷成股份	3.97	14.20	54.03	27.97%	2015	配套融资
300182.SZ	捷成股份	3.97	5.31	20.22	74.73%	2015	融资收购其他资产
300242.SZ	明家联合	3.83	7.55	15.22	50.75%	2015	配套融资
300242.SZ	明家联合	3.83	6.92	13.96	55.33%	2015	融资收购其他资产
300242.SZ	明家联合	3.83	4.01	20.21	95.56%	2015	融资收购其他资产
300251.SZ	光线传媒	7.78	8.99	24.22	86.53%	2015	项目融资
300269.SZ	联建光电	4.15	12.13	31	34.21%	2015	配套融资
300269.SZ	联建光电	4.15	12.13	31	34.21%	2015	融资收购其他资产
300288.SZ	朗玛信息	12.62	18.86	56.91	66.91%	2015	融资收购其他资产
300315.SZ	掌趣科技	3.29	11.46	11.54	28.71%	2015	融资收购其他资产
300336.SZ	新文化	3.8	7.96	26.75	47.72%	2015	配套融资
300336.SZ	新文化	3.8	7.70	25.86	49.37%	2015	融资收购其他资产
300343.SZ	联创互联	3.63	3.88	26.41	93.49%	2015	配套融资

300343.SZ	联创互联	3.63	3.88	26.41	93.49%	2015	融资收购其他资产
300359.SZ	全通教育	5.87	14.97	37.64	39.22%	2015	配套融资
300359.SZ	全通教育	5.87	14.97	37.64	39.22%	2015	融资收购其他资产
600037.SH	歌华有线	9.8	13.95	14.77	70.25%	2015	引入战略投资者
600373.SH	中文传媒	12.63	13.05	14.14	96.76%	2015	配套融资
600576.SH	祥源文化	4.26	7.83	7.83	54.41%	2015	配套融资
600576.SH	祥源文化	4.26	7.78	7.78	54.76%	2015	融资收购其他资产
600637.SH	东方明珠	9.92	23.07	32.43	42.99%	2015	配套融资

资料来源：WIND、广证恒生

教育行业个股近三年发生的定向增发中，按照每年分红派转将增发价除权至 2019 年 7 月 19 日，其中 2017 年定增中有 16 支股票出现股价倒挂情况，2016 年有 23 支股票出现股价倒挂情况，2015 年有 28 支股票出现股价倒挂情况。

图表 18：教育行业近三年定增倒挂个股

证券代码	证券简称	最新收盘价	定增价除权后 至今价格	增发价格	倒挂率	定增年度	增发目的
002093.SZ	国脉科技	8.73	11.70	11.74	74.62%	2017	项目融资
002308.SZ	威创股份	4.74	13.53	13.6	35.04%	2017	项目融资
002354.SZ	天神娱乐	3.09	25.01	70.63	12.35%	2017	融资收购其他资产
002599.SZ	盛通股份	9.32	15.07	30.3	61.86%	2017	配套融资
002599.SZ	盛通股份	9.32	12.97	26.09	71.84%	2017	融资收购其他资产
002678.SZ	珠江钢琴	7.17	9.30	12.3	77.11%	2017	项目融资
002696.SZ	百洋股份	6.24	10.45	18.19	59.72%	2017	配套融资
002696.SZ	百洋股份	6.24	11.91	20.73	52.40%	2017	融资收购其他资产
300044.SZ	赛为智能	7	7.23	13.06	96.88%	2017	融资收购其他资产
300050.SZ	世纪鼎利	5.64	12.64	12.68	44.62%	2017	配套融资
300050.SZ	世纪鼎利	5.64	12.22	12.26	46.15%	2017	融资收购其他资产
300235.SZ	方直科技	10.21	25.29	25.3	40.37%	2017	项目融资
300282.SZ	汇冠股份	11.9	18.84	28.3	63.16%	2017	配套融资
300282.SZ	汇冠股份	11.9	19.64	29.5	60.59%	2017	融资收购其他资产
300338.SZ	开元股份	9.5	14.59	14.62	65.11%	2017	配套融资
300338.SZ	开元股份	9.5	14.59	14.62	65.11%	2017	融资收购其他资产
002638.SZ	勤上股份	2.76	5.67	5.67	48.68%	2016	配套融资
002638.SZ	勤上股份	2.76	5.67	5.67	48.68%	2016	融资收购其他资产
002659.SZ	中泰桥梁	7.49	9.33	9.33	80.28%	2016	项目融资
300010.SZ	立思辰	9.69	17.76	17.81	54.55%	2016	配套融资
300010.SZ	立思辰	9.69	20.46	20.51	47.37%	2016	融资收购其他资产
300089.SZ	文化长城	3.91	14.97	14.99	26.12%	2016	配套融资
300089.SZ	文化长城	3.91	12.87	12.89	30.37%	2016	融资收购其他资产
300148.SZ	天舟文化	4	12.48	16.34	32.05%	2016	配套融资
300148.SZ	天舟文化	4	11.29	14.78	35.43%	2016	融资收购其他资产
300248.SZ	新开普	7.6	16.35	25	46.48%	2016	项目融资

300279.SZ	和晶科技	5.29	12.78	36.1	41.39%	2016	配套融资
300279.SZ	和晶科技	5.29	12.58	35.53	42.06%	2016	融资收购其他资产
300287.SZ	飞利信	3.83	10.79	10.98	35.51%	2016	配套融资
300287.SZ	飞利信	3.83	14.37	14.63	26.65%	2016	融资收购其他资产
300297.SZ	蓝盾股份	5.7	12.87	13.04	44.28%	2016	配套融资
300297.SZ	蓝盾股份	5.7	8.20	8.31	69.49%	2016	融资收购其他资产
300301.SZ	长方集团	4.32	7.60	7.6	56.84%	2016	项目融资
300329.SZ	海伦钢琴	7.47	21.08	21.29	35.44%	2016	项目融资
300364.SZ	中文在线	4.15	18.67	46.8	22.23%	2016	项目融资
600074.SH	保千里	1.04	14.86	14.86	7.00%	2016	项目融资
600515.SH	海航基础	4.9	12.95	12.95	37.84%	2016	配套融资
600515.SH	海航基础	4.9	10.67	10.67	45.92%	2016	壳资源重组
601801.SH	皖新传媒	5.87	11.12	11.82	52.78%	2016	项目融资
000793.SZ	华闻传媒	3.27	12.17	12.31	26.87%	2015	配套融资
002076.SZ	雪莱特	2.81	3.21	9.73	87.59%	2015	配套融资
002076.SZ	雪莱特	2.81	3.21	9.73	87.59%	2015	融资收购其他资产
002261.SZ	拓维信息	5.67	8.13	16.35	69.72%	2015	配套融资
002261.SZ	拓维信息	5.67	8.95	18.01	63.34%	2015	配套融资
002261.SZ	拓维信息	5.67	8.13	16.35	69.72%	2015	融资收购其他资产
002261.SZ	拓维信息	5.67	9.74	19.6	58.20%	2015	融资收购其他资产
002329.SZ	皇氏集团	4.69	9.97	10.05	47.05%	2015	配套融资
002329.SZ	皇氏集团	4.69	9.33	26.34	50.26%	2015	融资收购其他资产
002354.SZ	天神娱乐	3.09	27.63	78.26	11.18%	2015	配套融资
002354.SZ	天神娱乐	3.09	18.76	53.13	16.48%	2015	融资收购其他资产
002467.SZ	二六三	5.94	7.40	12.72	80.30%	2015	项目融资
002707.SZ	众信旅游	5.72	6.73	81.56	85.04%	2015	配套融资
002707.SZ	众信旅游	5.72	6.73	81.56	85.04%	2015	融资收购其他资产
300010.SZ	立思辰	9.69	10.45	10.48	92.71%	2015	配套融资
300010.SZ	立思辰	9.69	10.45	10.48	92.71%	2015	融资收购其他资产
300020.SZ	银江股份	8.3	22.69	23	36.58%	2015	项目融资
300050.SZ	世纪鼎利	5.64	7.57	15.35	74.53%	2015	融资收购其他资产
300248.SZ	新开普	7.6	9.25	14.17	82.17%	2015	配套融资
300248.SZ	新开普	7.6	9.25	14.17	82.17%	2015	融资收购其他资产
300287.SZ	飞利信	3.83	6.43	13.09	59.57%	2015	配套融资
300287.SZ	飞利信	3.83	6.44	26.24	59.48%	2015	融资收购其他资产
300301.SZ	长方集团	4.32	5.58	5.59	77.37%	2015	配套融资
300301.SZ	长方集团	4.32	5.58	5.59	77.37%	2015	融资收购其他资产
300359.SZ	全通教育	5.87	14.97	37.64	39.22%	2015	配套融资
300359.SZ	全通教育	5.87	14.97	37.64	39.22%	2015	融资收购其他资产
600074.SH	保千里	1.04	2.12	2.12	49.06%	2015	壳资源重组
600636.SH	*ST爱富	11.38	22.34	23.08	50.94%	2015	项目融资
002093.SZ	国脉科技	8.73	11.70	11.74	74.62%	2017	项目融资

资料来源：WIND、广证恒生

图表 19：覆盖公司盈利预测表

证券简称	证券代码	市值 (亿元)	当前股价	PE (2017)	PE (2018E)	PE (2019E)	EPS 2017	EPS 2018E	EPS 2019E
分众传媒	002027.SZ	758.85	5.17	12.70	18.79	15.02	0.41	0.28	0.34
视源股份	002841.SZ	481.06	73.35	-1.20	35.11	26.04	1.05	2.09	2.82
芒果超媒	300413.SZ	406.97	38.86	638.09	34.01	26.72	0.06	1.14	1.45
完美世界	002624.SZ	313.85	23.87	21.50	14.58	12.56	1.11	1.64	1.90
三七互娱	002555.SZ	292.97	13.87	15.95	15.57	13.09	0.87	0.89	1.06
中南传媒	601098.SH	220.73	12.29	13.68	16.26	15.01	0.90	0.76	0.82
华策影视	300133.SZ	112.71	6.42	17.72	19.75	17.19	0.36	0.33	0.37
立思辰	300010.SZ	82.49	9.50	40.98	29.32	24.01	0.23	0.32	0.40
中公教育	002607.SZ	782.03	12.68	1107.38	47.42	35.00	0.01	0.27	0.36
新经典	603096.SH	73.47	54.30	30.69	25.78	21.59	1.77	2.11	2.51
南方传媒	601900.SH	82.42	9.20	12.68	11.38	10.34	0.73	0.81	0.89
昂立教育	600661.SH	62.30	21.74	59.63	33.22	27.50	0.36	0.65	0.79
百洋股份	002696.SZ	25.50	6.45	20.39	10.54	8.67	0.32	0.61	0.74
科斯伍德	300192.SZ	23.41	9.65	398.27	22.95	18.30	0.02	0.42	0.53

资料来源：WIND、广证恒生

团队成员介绍:

肖明亮: 江西高安人, 武汉大学传媒+会计学复合背景, 目前担任 TMT 副团队长, 传媒和教育行业负责人, 4 年传媒行业研究经验。持续跟踪覆盖文化传媒和教育领域, 在文娱、教育、营销服务、出版发行等细分领域积累了较丰富的研究经验, 重视产业链研究分析, 致力于从产业供需分析以及产业链的边际变化挖掘投资价值, 多次受邀参加全国性峰会论坛论坛交流、上市企业战略咨询交流以及企业战略咨询委托等。

叶锐: 广东梅州人, 华东师范大学法学硕士, 具有新财富团队实习及大型泛娱乐上市公司投资部工作经验, 近 3 年产业和行业研究经验, 主要研究教育及泛娱乐方向。

广证恒生：

地址：广州市天河区珠江西路5号广州国际金融中心4楼
电话：020-88836132, 020-88836133
邮编：510623

股票评级标准：

强烈推荐：6个月内相对强于市场表现15%以上；
谨慎推荐：6个月内相对强于市场表现5%—15%；
中性：6个月内相对市场表现在-5%—5%之间波动；
回避：6个月内相对弱于市场表现5%以上。

分析师承诺：

本报告作者具有中国证券业协会授予的证券投资咨询执业资格，以勤勉的职业态度，独立、客观地出具本报告。本报告清晰、准确地反映了作者的研究观点。在作者所知情的范围内，公司与所评价或推荐的证券不存在利害关系。

重要声明及风险提示：

我公司具备证券投资咨询业务资格。本报告仅供广州广证恒生证券研究所有限公司的客户使用。

本报告中的信息均来源于已公开的资料，我公司对这些信息的准确性及完整性不作任何保证，不保证该信息未经任何更新，也不保证我公司做出的任何建议不会发生任何变更。在任何情况下，报告中的信息或所表达的意见并不构成所述证券买卖的出价或询价。在任何情况下，我公司不就本报告中的任何内容对任何投资做出任何形式的担保。我公司已根据法律法规要求与控股股东（广州证券股份有限公司）各部门及分支机构之间建立合理必要的信息隔离墙制度，有效隔离内幕信息和敏感信息。在此前提下，投资者阅读本报告时，我公司及其关联机构可能已经持有报告中提到的公司所发行的证券或期权并进行证券或期权交易，或者可能正在为这些公司提供或者争取提供投资银行、财务顾问或者金融产品等相关服务。法律法规政策许可的情况下，我公司的员工可能担任本报告所提到的公司的董事。我公司的关联机构或个人可能在本报告公开前已经通过其他渠道独立使用或了解其中的信息。本报告版权归广州广证恒生证券研究所有限所有。未获得广州广证恒生证券研究所有限公司事先书面授权，任何人不得对本报告进行任何形式的发布、复制。如引用、刊发，需注明出处为“广州广证恒生证券研究所有限公司”，且不得对本报告进行有悖原意的删节和修改。

市场有风险，投资需谨慎。