



Research and  
Development Center

# 煤价持稳，立秋已至

煤炭行业周报

2019年08月09日

左前明 煤炭行业首席分析师

周 杰 研究助理

王志民 研究助理

## 证券研究报告

### 行业研究——周报

#### 煤炭行业



资料来源：信达证券研发中心

**左前明** 煤炭行业首席分析师  
 执业编号：S1500518070001  
 联系电话：+86 10 83326795  
 邮箱：zuoqianming@cindasc.com

**周杰** 研究助理  
 联系电话：+86 10 83326797  
 邮箱：zhoujie@cindasc.com

**王志民** 研究助理  
 联系电话：+86 10 83326951  
 邮箱：wangzhimin@cindasc.com

信达证券股份有限公司  
 CINDA SECURITIES CO.,LTD  
 北京市西城区闹市口大街9号院1号楼  
 邮编：100031

## 煤价持稳，立秋已至

2019年08月09日

### 本期内容提要：

- ◆ **煤价持稳运行。**截至8月7日，港口方面，秦皇岛港山西产动力末煤(Q5500)平仓价 581.0 元/吨，较上周下跌 9.0 元/吨。动力煤价格指数(RMB):CCI 5500(含税) 586.0 元/吨，较上周下跌 9.0 元/吨。产地方面，山西大同南郊弱粘煤 424.0 元/吨，较上周持平；内蒙古鄂尔多斯东胜大块精煤 420.0 元/吨，较上周上涨 1.0 元/吨。国际煤价，纽卡斯尔港动力煤现货价 69.50 美元/吨，较上周上涨 2.48 美元/吨。截止 8 月 7 日动力煤主力合约期货贴水 2.6 元/吨。
- ◆ **下游需求小幅回落。**本周沿海六大电日耗均值为 71.0 万吨，较上周的 78.7 万吨下降 7.7 万吨，降幅 9.8%，较 18 年同期的 80.9 万吨下降 9.9 万吨，降幅 12.3%；8 月 8 日六大电日耗为 73.8 万吨，周环比下降 6.8 万吨，降幅 8.4%，同比下降 8.8 万吨，降幅 10.6%，可用天数为 23.5 天，较上周同期增加 1.8 天，较去年同期增加 5.2 天。最新一期重点电厂日均耗煤 373.0 万吨，较上期增加 15.0 万吨，增幅 4.2%；较 18 年同期增加 25.0 万吨，增幅 7.2%。
- ◆ **7 月进口煤大幅增加，港口煤炭库存小幅增长。**中国 7 月份进口煤炭 3288.5 万吨，同比增加 387.9 万吨，增长 13.37%；环比增加 578.7 万吨，增长 21.36%；1-7 月份，全国共进口煤炭 18736.4 万吨，同比增长 7%。本周国内重要港口（秦皇岛、曹妃甸、国投京唐港）库存小幅增加，周内库存水平均值 1344.1 万吨，较上周的 1335.0 万吨增加 9.1 万吨，增幅 0.7%；下游电厂库存方面，本周六大电厂煤炭库存均值 1733.9 万吨，较上周下降 19.2 万吨，降幅 1.1%，较 18 年同期增加 216.9 万吨，增幅 14.3%；最新一期全国重点电厂库存 9111.0 万吨，较上期增加 110.0 万吨，增幅 1.2%，较 18 年同期增加 1640.0 万吨，增幅 22.0%。截至 8 月 7 日秦皇岛港港口吞吐量周环比下降 28.8 万吨至 22.7 万吨。
- ◆ **焦炭焦煤板块：焦炭方面**，产地部分焦企提涨第二轮焦炭价格 100 元/吨，钢焦博弈加剧，其中焦企厂内焦炭库存整体继续呈下降趋势，由于前期订单充足，目前多无销售压力，主产地焦企多继续保持前期高位开工，山西举办二青会赛事地区的个别焦企开工小幅受限，另外，江苏徐州地区由于环保等因素部分焦企小幅限产，但未对焦炭整体供应量造成明显影响。后期焦炭市场重点关注环保对于钢焦企业限产影响力度以及钢材市场变化情况。**焦煤方面**，炼焦煤市场仍呈现差异化走势，其中长治贫瘦煤、山东气精煤价格继续不同程度下探，而部分临汾、长治等地区低硫资源出货明显转好，价格呈现不断小幅探涨，累计探涨的幅度在 30-60 元/吨左右，其它地区煤种价格暂时稳定，另外，由于考虑近期产地整体煤源供应相对充足，加之港口近期卸港现货较多及蒙煤通关相对顺畅，本次焦企多反映补库相对容易。
- ◆ **我们认为，7 月财新中国综合 PMI 录得 50.9，高于 6 月 0.3 个百分点；7 月制造业 PMI 改善，采购活动再度扩张，内需改善带动产出指数重回扩张区间，受减税降负及货币政策发力影响，**

中国经济呈现阶段性的修复和改善。行业方面，前期闷热天气结束，气温凉爽，下游需求应声回落，市场情绪转向消极，港口煤价下跌。一方面，受台风影响，我国华东及华南地区出现持续降雨，气温下降，居民用电增长出现乏力，电厂日耗下滑至70万吨左右，下游终端需求低迷；另一方面，煤炭高库存的蓄水池作用凸显，环渤海及长江沿岸港口煤炭库存增加，电厂库存同样高位，高库存背景下，终端消费企业有恃无恐，多以拉运长协煤为主，现货交易冷清。此外，自7月底以来，期货市场看空情绪浓厚，主力合约连续下跌，在煤炭现货需求低迷的背景下，市场悲观情绪有所加重。整体来看，在中下游高库存、需求弱稳的背景下，煤炭价格将处于小幅波动的状态，且波动空间不大。焦煤方面，炼焦煤市场仍呈现差异化走势，其中贫瘦煤、气精煤价格继续不同程度下探，而低硫优质焦煤资源需求明显转好，价格不断小幅探涨，另外，考虑到近期产地整体煤源供应相对充足，加之港口近期卸港现货较多及蒙煤通关相对顺畅，焦煤价格涨幅空间有限，后期焦煤价格以稳为主。动力煤继续推荐估值优势明显，安全边际较高且具有成长性的兖州煤业（H、A），资源禀赋优异，内生增长空间较大的陕西煤业，和业绩稳健、现金流充沛的中国神华（H、A）三大核心标的。炼焦煤积极关注西山煤电（国改预期）、淮北矿业、平煤股份等以及煤炭供应链管理与金融公司瑞茂通。

- ◆ **风险因素：**安全生产事故，下游用能用电部继续较大规模限产，宏观经济大幅失速下滑。

## 目录

一、本周核心观点及重点关注：煤价持稳，立秋已至	3
二、本周煤炭板块及个股表现	4
三、煤炭价格跟踪：煤炭价格小幅反弹	6
四、煤炭库存跟踪：需求好转带动下游库存小幅下降	11
五、煤炭行业下游表现：高温天气，下游需求快速提升	15
六、上市公司重点公告	19
七、本周行业重要资讯	19
八、风险因素	20

## 表目录

表 1: 本周煤炭价格速览	6
表 2: 本周煤炭库存及调度速览	11
表 3: 本周煤炭下游情况速览	15

## 图目录

图 1: 各行业板块一周表现 (%)	4
图 2: A 股煤炭及焦化板块区间涨跌幅 (%)	4
图 3: 煤炭开采洗选板块个股表现 (%)	5
图 4: 环渤海动力煤价格指数	7
图 5: 动力煤价格指数(RMB):CCI15500(含税)	7
图 6: 秦皇岛港:平仓价:动力末煤(Q5500):山西产 (元/吨)	7
图 7: 产地煤炭价格变动 (元/吨)	7
图 8: 国际煤价指数变动情况 (美元/吨)	8
图 9: 广州港:澳洲煤、印尼煤库提价 (元/吨)	8
图 10: 我国广州港内贸煤、进口煤价差跟踪情况 (元/吨)	9
图 11: 期货收盘价(活跃合约):动力煤 (元/吨)	9
图 12: 港口焦煤价格变动情况 (元/吨)	9
图 13: 产地焦煤价格变动情况 (元/吨)	9
图 14: 澳大利亚峰景矿硬焦煤价格变动情况 (美元/吨)	10
图 15: 期货收盘价(活跃合约):焦煤 (元/吨)	10
图 16: 产地无烟煤车板价变动情况 (元/吨)	11
图 17: 喷吹煤车板价 (含税) 变动情况 (元/吨)	11
图 18: 秦皇岛港煤炭库存 (万吨)	12
图 19: 澳大利亚纽卡斯尔港煤炭库存变化情况(万吨)	12
图 20: 六大港口炼焦煤库存 (万吨)	12
图 21: 国内独立焦化厂炼焦煤总库存 (万吨)	12
图 22: 秦皇岛港铁路到车量及港口吞吐量 (万吨)	13
图 23: 煤炭海运费情况 (元/吨)	13
图 24: 2017-2018 年北方四港货船比 (库存与船舶比) 情况	14
图 25: 六大发电集团煤炭日均耗煤变化情况 (万吨)	15
图 26: 六大发电集团煤炭库存量变化情况 (万吨)	15
图 27: 六大发电集团煤炭库存可用天数变化情况 (天)	16
图 28: Myspic 综合钢价指数	17
图 29: 上海螺纹钢价格(HRB400 20mm)	17
图 30: 出厂价:一级冶金焦(唐山产):河北	17
图 31: 高炉开工率:全国	17
图 32: 各地区尿素市场平均价 (元/吨)	18
图 33: 全国水泥价格指数 (元/吨)	18

## 一、本周核心观点及重点关注：煤价持稳，立秋已至

我们认为，7月财新中国综合 PMI 录得 50.9，高于 6 月 0.3 个百分点；7 月制造业 PMI 改善，采购活动再度扩张，内需改善带动产出指数重回扩张区间，受减税降负及货币政策发力影响，中国经济呈现阶段性的修复和改善。行业方面，前期闷热天气结束，气温凉爽，下游需求应声回落，市场情绪转向消极，港口煤价下跌。一方面，受台风影响，我国华东及华南地区出现持续降雨，气温下降，居民用电增长出现乏力，电厂日耗下滑至 70 万吨左右，下游终端需求低迷；另一方面，煤炭高库存的蓄水池作用凸显，环渤海及长江沿岸港口煤炭库存增加，电厂库存同样高位，高库存背景下，终端消费企业有恃无恐，多以拉运长协煤为主，现货交易冷清。此外，自 7 月底以来，期货市场看空情绪浓厚，主力合约连续下跌，在煤发现货需求低迷的背景下，市场悲观情绪有所加重。整体来看，在中下游高库存、需求弱稳的背景下，煤炭价格将处于小幅波动的状态，且波动空间不大。焦煤方面，炼焦煤市场仍呈现差异化走势，其中贫瘦煤、气精煤价格继续不同程度下探，而低硫优质焦煤资源需求明显转好，价格不断小幅探涨，另外，考虑到近期产地整体煤源供应相对充足，加之港口近期卸港现货较多及蒙煤通关相对顺畅，焦煤价格涨幅空间有限，后期焦煤价格以稳为主。动力煤继续推荐估值优势明显，安全边际较高且具有成长性的兖州煤业（H、A），资源禀赋优异，内生增长空间较大的陕西煤业，和业绩稳健、现金流充沛的中国神华（H、A）三大核心标的。炼焦煤积极关注西山煤电（国改预期）、淮北矿业、平煤股份等以及煤炭供应链管理与金融公司瑞茂通。

### 近期重点关注

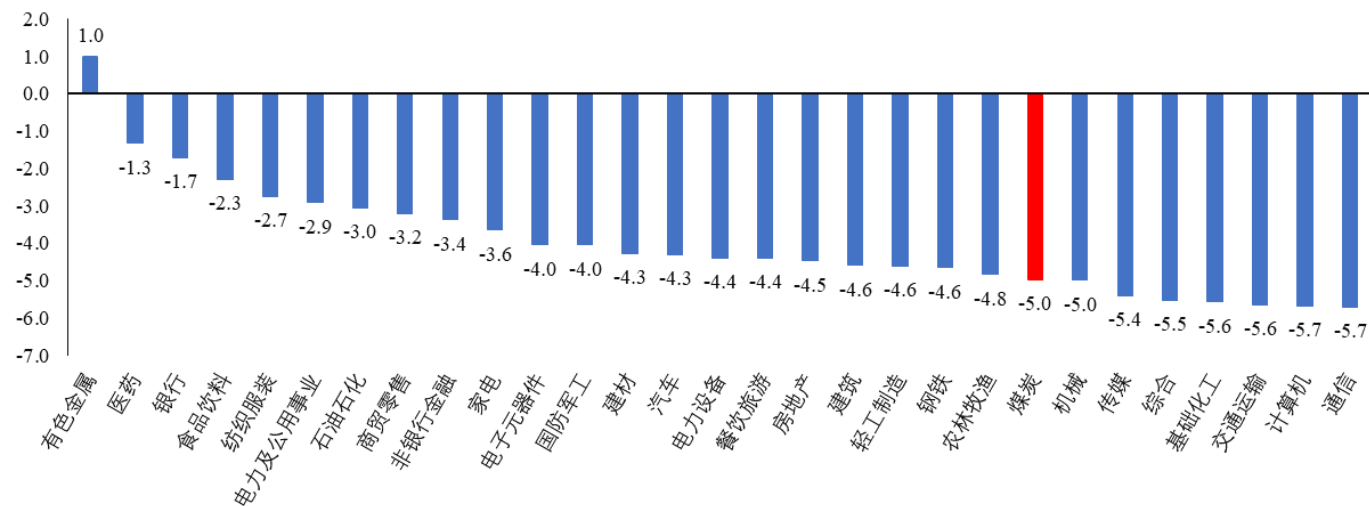
1、榆林地区煤管票放开，按全年定额发放，不再按月领取。“三统一”管理模式（即统一计划、统一票据、统一管理系统设备）的最有效抓手，就是“煤管票”。“煤管票”即《榆林市煤炭销售计量专用票》，由榆林市财政局统一印制，然后由市县两级煤炭管理部门发放给企业，在票据的发放、回收等管理过程中，市县两级部门形成了一整套互相监督制约的机制体制，这种模式彻底杜绝了以往各县区借煤票名义强加税费的可能。目前，榆林市各涉煤企业在领用“煤管票”时，仅需要缴纳代收的 1 元/吨的水土资源保持费，此外别无其他费用。煤管票放开在一定程度上说明供给端的紧缺现象，同时，煤管票放开后也会在一定程度上缓解季节性因素导致的煤炭供给紧张的局面，平抑了煤价大幅波动的情况。（资料来源：<http://www.sxcoal.com/news/4594303/info>）

2、国家统计局 27 日发布消息称，2019 年 1-5 月，全国规模以上工业企业实现营业收入 41.61 万亿元，同比增长 5.1%。其中，采矿业主营业务收入 17939.2 亿元，同比增长 6.1%；煤炭开采和洗选业实现主营业务收入 9518.4 亿元，同比增长 4.4%；煤炭开采和洗选业实现利润总额 1110.6 亿元，同比下降 9.4%；此外，2019 年 1-5 月，煤炭开采和洗选业营业成本 6813.6 亿元，同比增长 8.3%。采矿业营业成本 12887.2 亿元，同比增长 7.3%。截至 6 月 27 日，今年以来秦港 Q5500 煤价均值为 605 元/吨，较 18 年同期下降了 58 元/吨，降幅 8.7%，此外，考虑到煤企生产投资增加以及前期补亏情况，煤炭行业生产成本有所提高，再叠加煤价的小幅走弱，导致煤企利润下滑。（资料来源：<http://www.sxcoal.com/news/4593953/info>）

## 二、本周煤炭板块及个股表现

- 本周煤炭板块下跌 5.0%，表现劣于大盘；本周沪深 300 下跌 3.0%到 3633.5；涨幅前三的行业分别是有色金属(1.0%)、医药(-1.3%)、银行(-1.7%)。

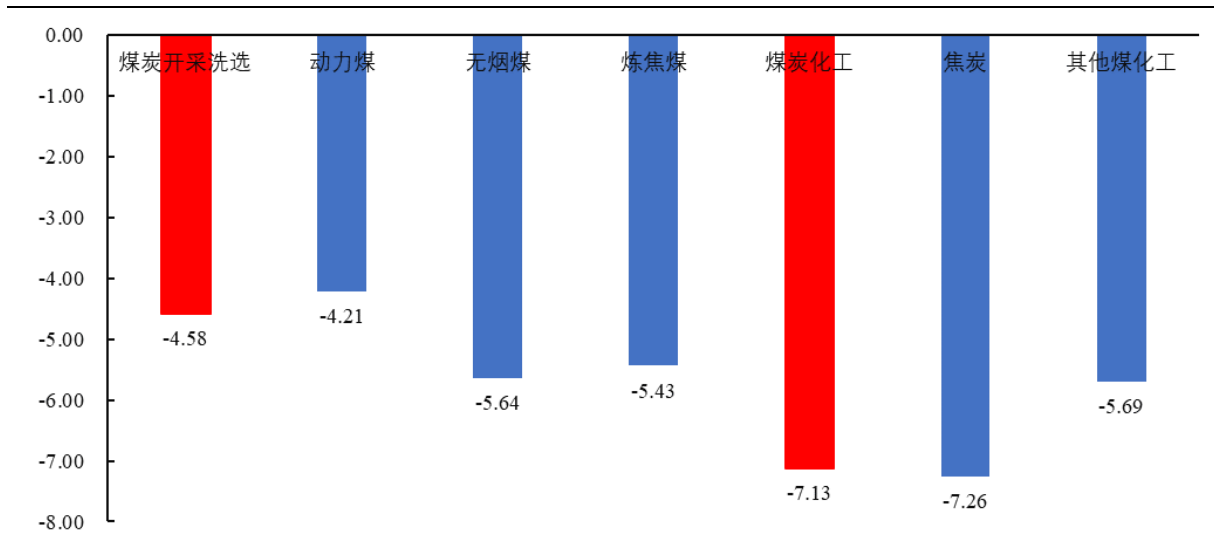
图 1: 各行业板块一周表现 (%)



资料来源: Wind, 信达证券研发中心

- 本周煤炭开采洗选板块下跌 4.58%，动力煤板块下跌 4.21%，无烟煤板块下跌 5.64%；煤炭化工下跌 7.13%，焦炭板块下跌 7.26%。

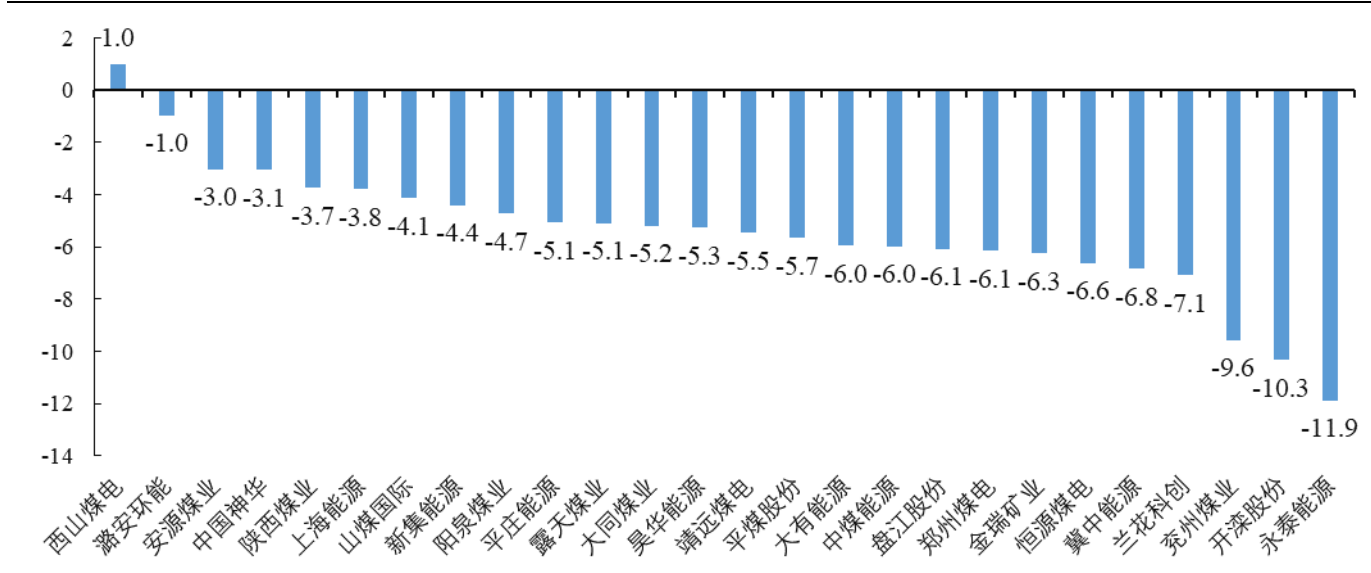
图 2: A 股煤炭及焦化板块区间涨跌幅 (%)



资料来源: Wind, 信达证券研发中心

- 本周煤炭采选板块中涨幅前三的分别为西山煤电(1.0%)、潞安环能(-1.0%)、安源煤业(-3.0%)。

图 3: 煤炭开采洗选板块个股表现 (%)



资料来源: Wind, 信达证券研发中心

### 三、煤炭价格跟踪：煤炭价格小幅反弹

表 1: 本周煤炭价格速览

			价格	周变化	周环比	同比	单位	
-								
<b>煤炭价格指数</b>								
		环渤海动力煤价格指数(Q5500K)	576.00	-1.00	-0.17%	1.59%	元/吨	
		动力煤价格指数(RMB):CCI5500(含税)	594.00	-8.00	-1.35%	-10.67%	元/吨	
<b>动力煤价格</b>	港口价格	秦皇岛港动力末煤(Q5500)山西产平仓价	581.00	-9.00	-1.53%	-4.13%	元/吨	
		广州港山西优混库提价(含税)	670.00	-8.00	-1.18%	-4.96%	元/吨	
	产地价格	陕西榆林动力块煤(Q6000)坑口价	545.00	-5.00	-0.91%	9.00%	元/吨	
		大同南郊弱粘煤坑口价(含税)	424.00	0.00	0.00%	-8.82%	元/吨	
		内蒙古东胜大块精煤车板价(Q5500)	420.00	1.00	0.24%	-6.67%	元/吨	
	国际动力煤价	纽卡斯尔 NEWC 动力煤	69.50	2.48	3.70%	-40.66%	美元/吨	
		欧洲 ARA 港动力煤现货价	55.84	-3.70	-6.21%	-41.57%	美元/吨	
		理查德 RB 动力煤现货价	60.44	-2.88	-4.55%	-41.00%	美元/吨	
		广州港印尼煤(Q5500)库提价	645.00	-8.00	-1.23%	-7.86%	元/吨	
		广州港澳洲煤(Q5500)库提价	645.00	-8.00	-1.23%	-7.86%	元/吨	
	内贸进口煤价差	广州港内贸煤减去进口动力煤	116.30	价差缩小	-	-	元/吨	
	动力煤期货	收盘价	578.00	贴水 5.0	-	-	元/吨	
	<b>炼焦煤价格</b>	港口价格	京唐港山西产主焦煤库提价(含税)	1,700.00	0.00	0.00%	0.00%	元/吨
			连云港山西产主焦煤平仓价(含税)	1,800.00	0.00	0.00%	0.00%	元/吨
产地价格		临汾肥精煤车板价(含税)	1,550.00	10.00	0.65%	2.65%	元/吨	
		兖州气精煤车板价	1,060.00	0.00	0.00%	7.07%	元/吨	
		邢台 1/3 焦精煤车板价	1,490.00	0.00	0.00%	2.05%	元/吨	
国际动力煤价		澳洲峰景煤矿硬焦煤中国到岸价	173.00	-10.50	-5.72%	-7.49%	元/吨	
焦煤期货		收盘价	1,406.00	贴水 144.0	-	-	元/吨	
<b>无烟煤价格</b>			晋城中块无烟煤(Q6800)	1,060.00	0.00	0.00%	-11.67%	元/吨
		阳泉无烟洗中块(Q7000)	1,030.00	0.00	0.00%	-11.97%	元/吨	
		河南焦作无烟中块(Q7000)	1,160.00	0.00	0.00%	-10.77%	元/吨	
<b>喷吹煤价格</b>		长治潞城喷吹煤(Q6700-7000)车板价(含税)	917.00	0.00	0.00%	2.80%	元/吨	
		阳泉喷吹煤车板价(含税)(Q7000-7200)	970.00	0.00	0.00%	-5.37%	元/吨	

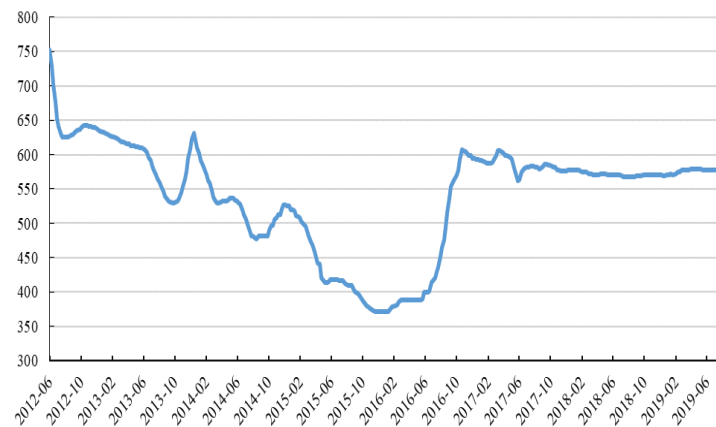
资料来源: Wind, 信达证券研发中心



## 1、煤炭价格指数

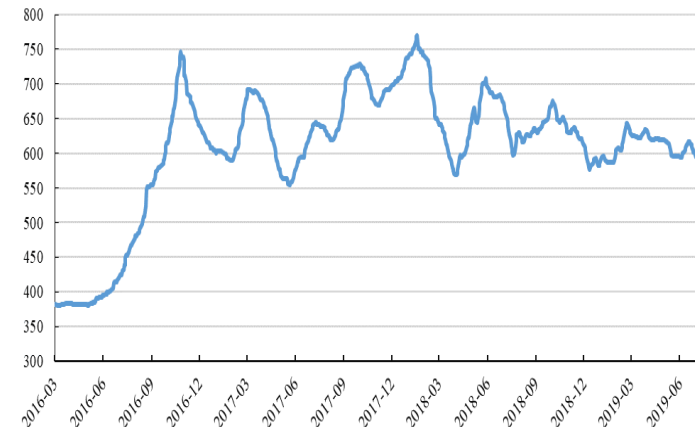
- 截至 7 月 31 日，秦皇岛海运煤炭交易市场发布的环渤海动力煤价格指数（环渤海地区发热量 5500 大卡动力煤的综合平均价格）报收于 577.0 元/吨，环比上期持平；截至 8 月 1 日，动力煤价格指数(RMB):CCI5500(含税)报收于 594.0 元/吨，环比上期环比增加 0.17%。

图 4：环渤海动力煤价格指数



资料来源：Wind，信达证券研发中心

图 5：动力煤价格指数(RMB):CCI5500(含税)



资料来源：Wind，信达证券研发中心

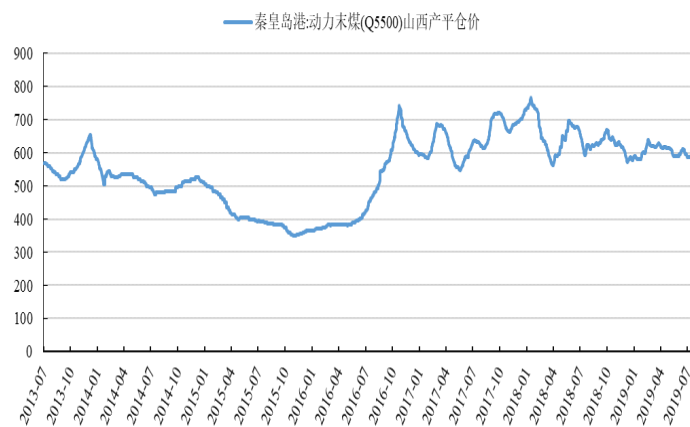
## 2、动力煤价格

### 2.1 港口及产地动力煤价格

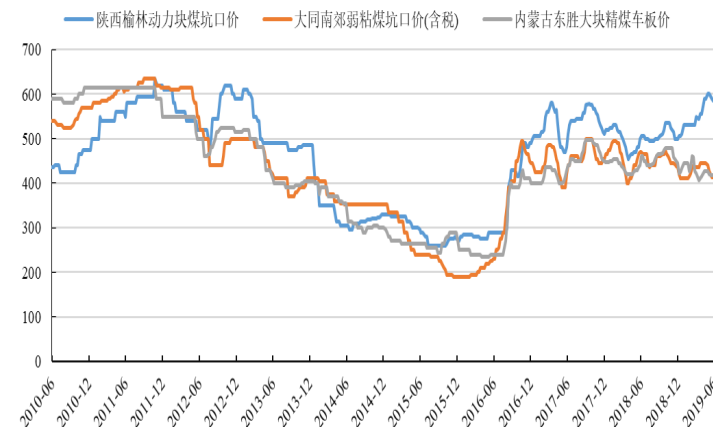
- 港口动力煤：截至 8 月 1 日，秦皇岛港动力末煤(Q5500)山西产平仓价 589.0 元/吨，环比上期上涨 1.0 元/吨。
- 产地动力煤：截至 7 月 26 日，陕西榆林动力块煤（Q6000）坑口价 550.0 元/吨，环比上期持平；大同南郊粘煤坑口价(含税)（Q5500）424.0 元/吨，环比上期下跌 7.0 元/吨；内蒙古东胜大块精煤车板价（Q5500）419.0 元/吨，环比上期下跌 1.0 元/吨。

图 6：秦皇岛港：平仓价：动力末煤(Q5500)：山西产（元/吨）

图 7：产地煤炭价格变动（元/吨）



资料来源: Wind, 信达证券研发中心



资料来源: Wind, 信达证券研发中心

## 2.2 国际动力煤价格

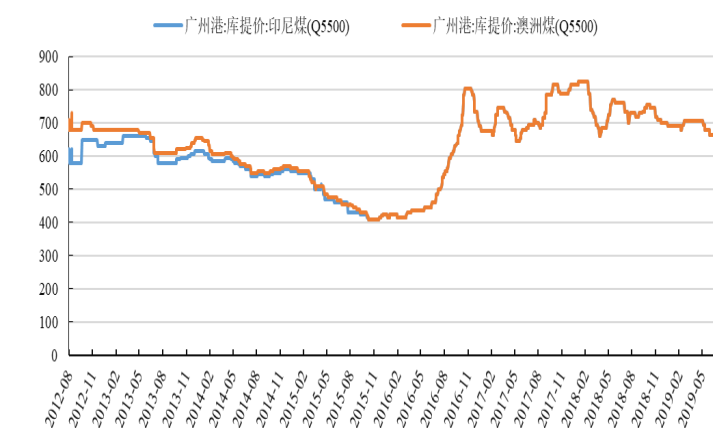
- 截至 8 月 1 日, ARA 指数 59.1 美元/吨, 环比上期下跌 2.33 美元/吨; 理查德 RB 动力煤 FOB 指数 63.1 美元/吨, 环比上期下跌 3.40 美元/吨; 纽卡斯尔 NEWC 动力煤 FOB 指数 66.8 至下跌 6.12 美元/吨。
- 截至 8 月 1 日, 广州港印尼煤(Q5500)库提价 653.0 元/吨, 环比上期持平; 广州港澳洲煤(Q5500)库提价 653.0 元/吨, 环比上期持平。

图 8: 国际煤价指数变动情况 (美元/吨)



资料来源: Wind, 信达证券研发中心

图 9: 广州港:澳洲煤、印尼煤库提价 (元/吨)

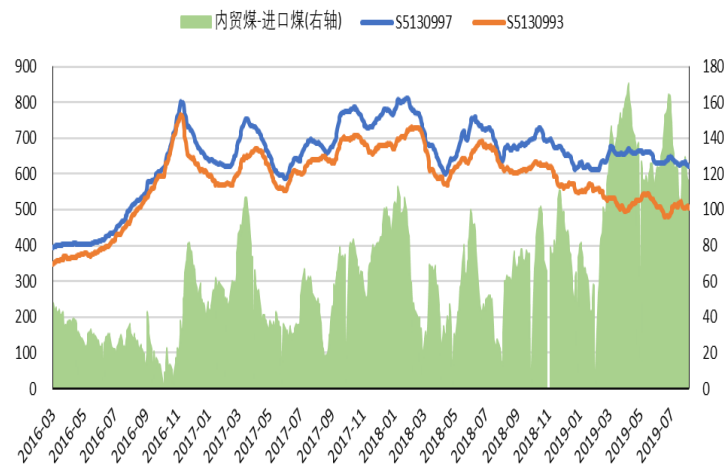


资料来源: Wind, 信达证券研发中心

## 2.3 内贸煤、进口煤价差跟踪及动力煤期货情况

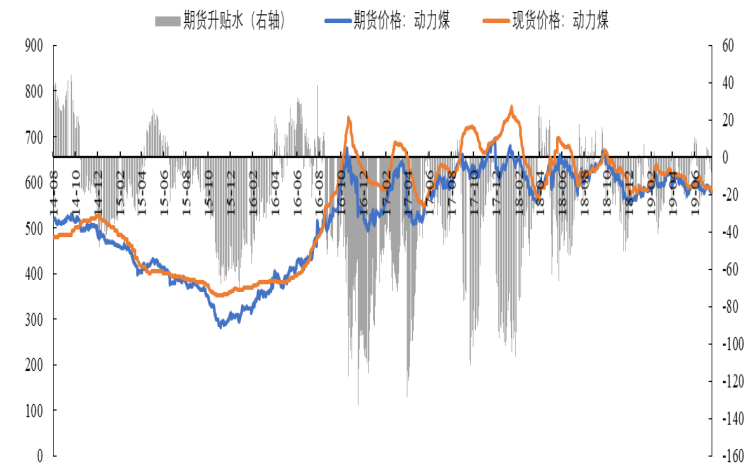
- 截至 8 月 1 日，我国广州港内贸煤减去进口动力煤价差为 129.4 元/吨，价差较上周有所扩大。
- 动力煤期货：截至 8 月 2 日，动力煤期货活跃合约下跌 9.0 元/吨至 583.4 元/吨，期货贴水 5.6 元/吨。

图 10: 我国广州港内贸煤、进口煤价差跟踪情况 (元/吨)



资料来源: Wind, 信达证券研发中心

图 11: 期货收盘价(活跃合约):动力煤 (元/吨)



资料来源: Wind, 信达证券研发中心

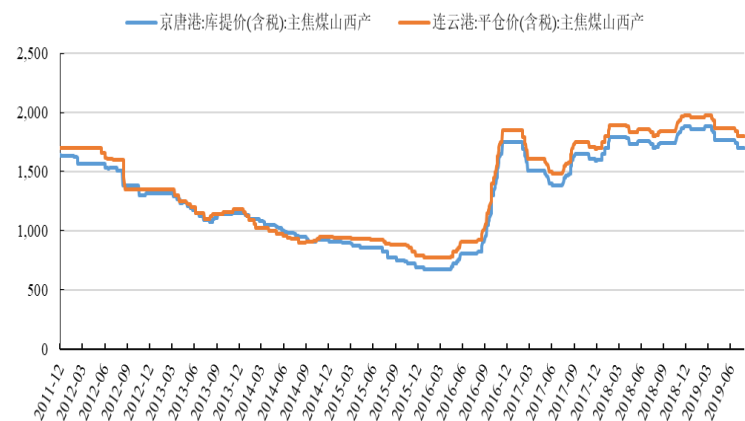
## 3、炼焦煤价格

### 3.1 港口及产地炼焦煤价格

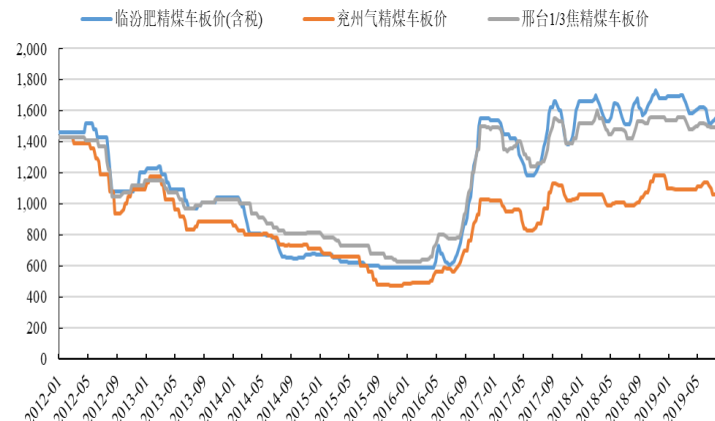
- 港口炼焦煤：截至 8 月 1 日，京唐港山西产主焦煤库提价(含税)1700.0 元/吨，环比上期持平；连云港山西产主焦煤平仓价(含税)1800.0 元/吨，环比上期持平。
- 产地炼焦煤：截至 7 月 26 日，临汾肥精煤车板价(含税)1540.0 元/吨，环比上期上涨 10.0 元/吨；兖州气精煤车板价 1060.0 元/吨，环比上期持平；邢台 1/3 焦精煤车板价 1490.0 元/吨，环比上期持平。

图 12: 港口焦煤价格变动情况 (元/吨)

图 13: 产地焦煤价格变动情况 (元/吨)



资料来源: Wind, 信达证券研发中心

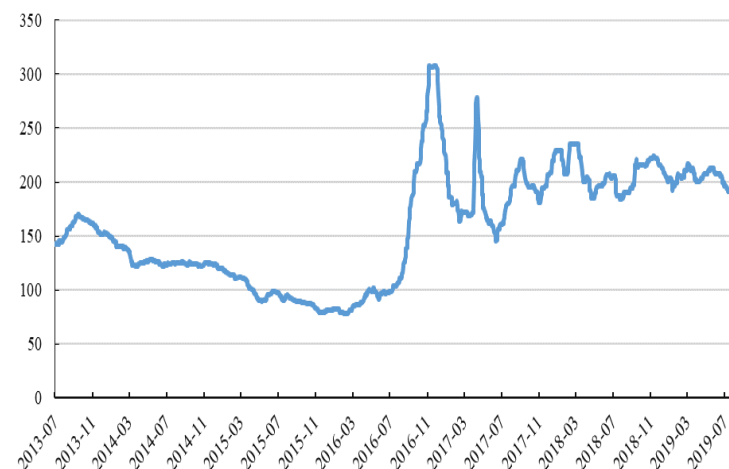


资料来源: Wind, 信达证券研发中心

### 3.2 国际炼焦煤价格及焦煤期货情况

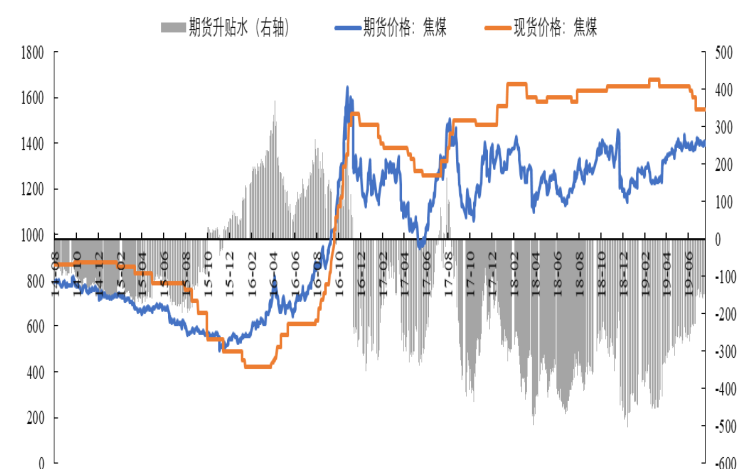
- 国际炼焦煤: 截至 8 月 1 日, 澳大利亚峰景煤矿硬焦煤中国到岸价 182.5 美元/吨, 环比上期下跌 8.3 美元/吨。
- 焦煤期货: 截止 8 月 2 日, 焦煤期货活跃合约下跌 17.5 元/吨至 1391.5 元/吨, 期货贴水 158.5 元/吨。

图 14: 澳大利亚峰景矿硬焦煤价格变动情况 (美元/吨)



资料来源: Wind, 信达证券研发中心

图 15: 期货收盘价(活跃合约):焦煤 (元/吨)

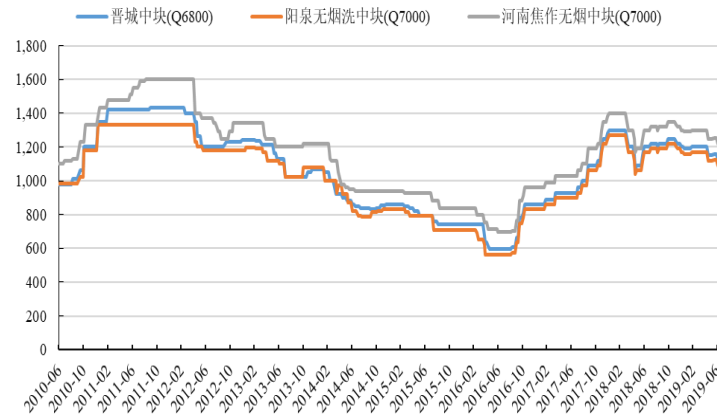


资料来源: Wind, 信达证券研发中心

#### 4、无烟煤及喷吹煤价格

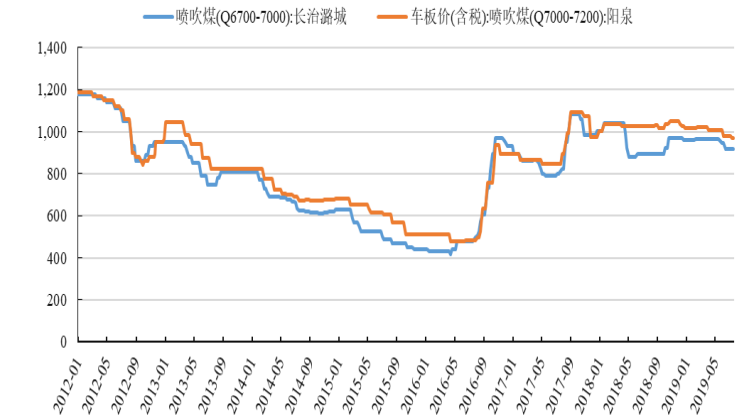
- 无烟煤: 截至 7 月 26 日, 晋城中块无烟煤(Q6800)1060.0 元/吨, 环比上期下跌 30.0 元/吨; 阳泉无烟洗中块(Q7000)1030.0 元/吨, 环比上期下跌 30.0 元/吨; 河南焦作无烟中块(Q7000)1160.0 元/吨, 环比上期下跌 30.0 元/吨。
- 喷吹煤: 截至 7 月 26 日, 长治潞城喷吹煤(Q6700-7000)车板价(含税)价格 917.0 元/吨, 环比上期持平; 阳泉喷吹煤车板价(含税)(Q7000-7200)970.0 元/吨, 环比上期下跌 10.0 元/吨。

图 16: 产地无烟煤车板价变动情况 (元/吨)



资料来源: Wind, 信达证券研发中心

图 17: 喷吹煤车板价 (含税) 变动情况 (元/吨)



资料来源: Wind, 信达证券研发中心

## 四、煤炭库存跟踪: 需求好转带动下游库存小幅下降

表 2: 本周煤炭库存及调度速览

-	指标	价格	周变化	周环比	同比	单位
动力煤库存	秦皇岛港煤炭库存	619.50	13.00	2.14%	-5.42%	万吨
	澳洲纽卡斯尔港煤炭库存	214.84	39.11	22.26%	104.67%	万吨
炼焦煤库存	六大港口炼焦煤库存	677.00	79.90	13.38%	59.88%	万吨
	国内独立焦化厂(产能>200万吨, 100家)	519.00	1.67	0.32%	3.18%	万吨
	国内独立焦化厂(产能100-200万吨, 100家)	181.70	3.00	1.68%	9.76%	万吨
	国内独立焦化厂(产能<100万吨, 100家)	92.30	1.80	1.99%	18.38%	万吨

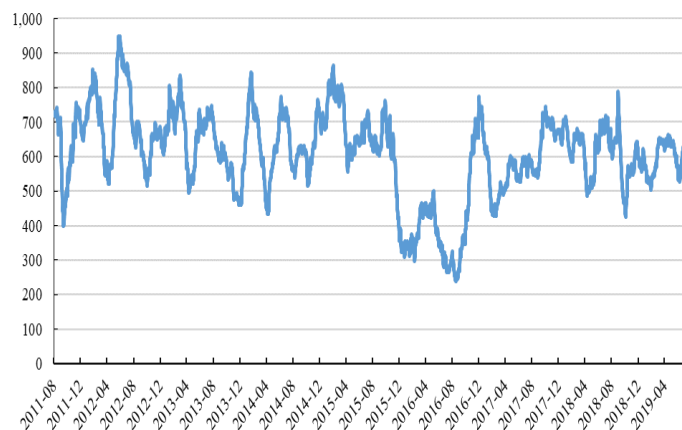
港口煤炭调度	秦皇岛港铁路到车	5,188.00	-1,316.00	-20.23%	-17.49%	车
	秦皇岛港港口吞吐量	30.70	-20.80	-40.39%	-48.14%	万吨
煤炭海运费	秦皇岛-上海(4-5 万 DWT)	24.00	-2.20	-8.40%	-33.52%	元/吨
	秦皇岛-广州(5-6 万 DWT)	34.10	-2.20	-6.06%	-21.43%	元/吨
货船比	货船比	31.02	价差扩大	-	-	-

资料来源: Wind, 信达证券研发中心

## 1、动力煤港口库存

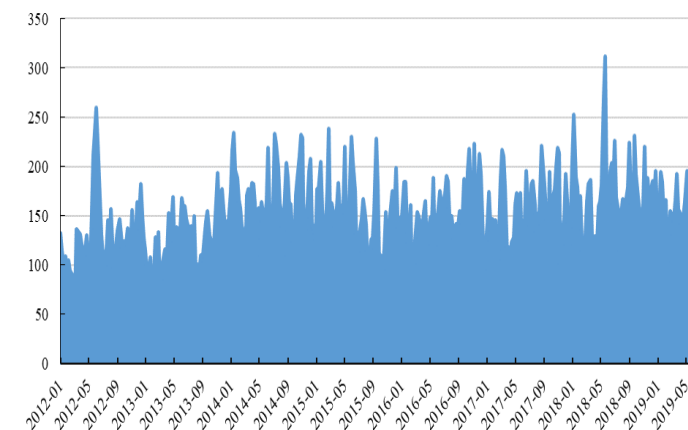
- 截至 8 月 2 日, 秦皇岛港煤炭库存下降 1.0 万吨至 618.5 万吨; 截至 7 月 28 日, 澳大利亚纽卡斯尔港煤炭库存增加 25.244 万吨至 175.7 万吨。

图 18: 秦皇岛港煤炭库存(万吨)



资料来源: Wind, 信达证券研发中心

图 19: 澳大利亚纽卡斯尔港煤炭库存变化情况(万吨)



资料来源: Wind, 信达证券研发中心

## 2、炼焦煤港口库存

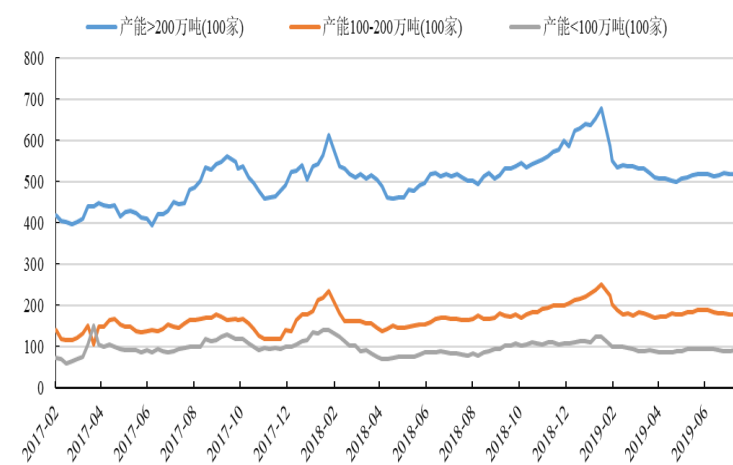
- 截至 8 月 2 日, 六大港口炼焦煤库存增加 79.9 万吨至 677.0 万吨;
- 截至 8 月 2 日, 国内独立焦化厂(产能>200 万吨, 100 家)炼焦煤总库存 519.0 万吨, 环比增加 0.32%; 国内独立焦化厂(产能 100-200 万吨, 100 家)炼焦煤总库存 181.7 万吨, 环比增加 1.68%; 国内独立焦化厂(产能<100 万吨, 100 家)炼焦煤总库存 92.3 万吨, 环比增加 1.99%。

图 20: 六大港口炼焦煤库存(万吨)

图 21: 国内独立焦化厂炼焦煤总库存(万吨)



资料来源: Wind, 信达证券研发中心



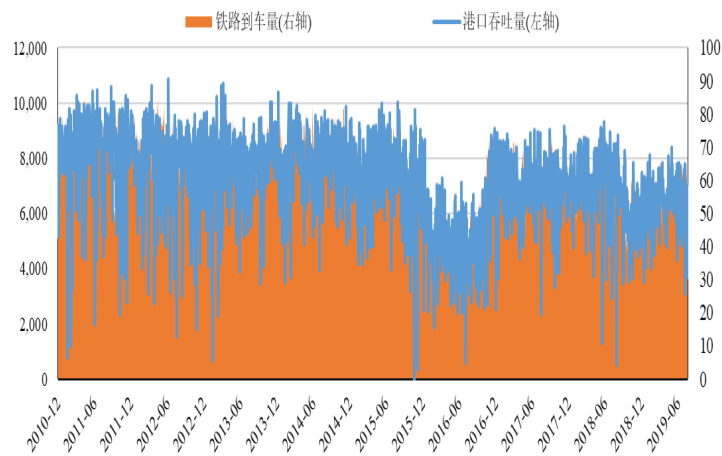
资料来源: Wind, 信达证券研发中心

### 3、港口煤炭调度及海运费情况

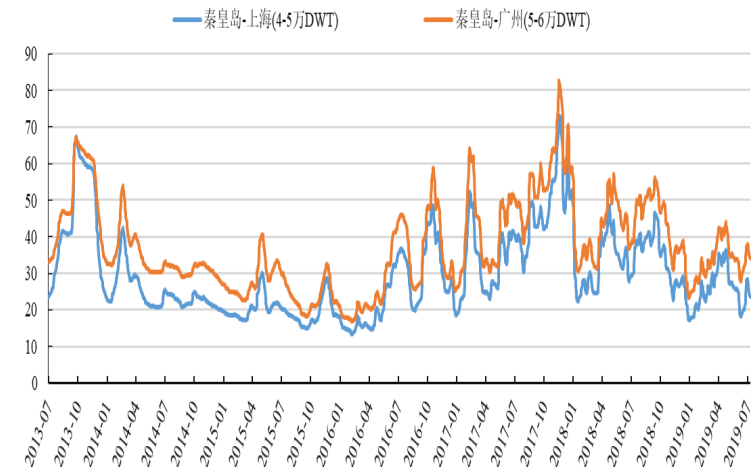
- 秦皇岛港煤炭调度: 截至 8 月 2 日, 秦皇岛港铁路到车量增加 1637 车至 7718.0 车; 秦皇岛港港口吞吐量下降 15.8 万吨至 49.0 万吨。
- 煤炭海运费: 截至 8 月 1 日, 秦皇岛-上海(4-5 万 DWT)的海运费价格为 26.2 元/吨, 环比上期下跌 1.7 元/吨; 秦皇岛-广州(5-6 万 DWT)的海运费价格为 36.3 元/吨, 环比上期下跌 0.9 元/吨。

图 22: 秦皇岛港铁路到车量及港口吞吐量 (万吨)

图 23: 煤炭海运费情况 (元/吨)



资料来源: Wind, 信达证券研发中心

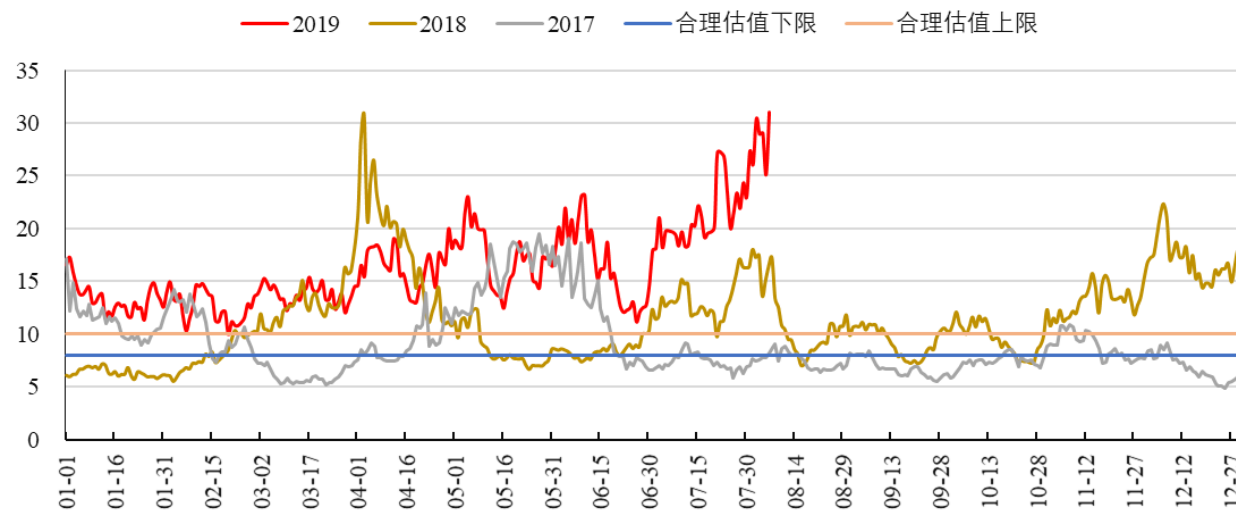


资料来源: Wind, 信达证券研发中心

#### 4、环渤海四大港口货船比情况

- 截至8月1日,环渤海地区四大港口(秦皇岛港、黄骅港、曹妃甸港、京唐港东港)的货船比(库存与船舶比)为27.3,环比上期价差扩大,现阶段货船比较高,主要是由于库存维持较高水平,港口到船数并无显著增加导致,港口动力煤价格阶段性小幅波动。(根据今年的市场行情,我们调整了货船比的合理估值上下线)。

图 24: 2017-2018 年北方四港货船比(库存与船舶比)情况





资料来源: Wind, 信达证券研发中心

## 五、煤炭行业下游表现：高温天气，下游需求快速提升

表 3: 本周煤炭下游情况速览

-	指标	价格	周变化	周环比	同比	单位
煤电产业链	六大电厂日耗	73.81	-6.79	-8.42%	-10.60%	万吨
	六大电厂库存	1,733.06	-14.85	-0.85%	14.93%	万吨
	六大电厂可用天数	23.48	1.79	8.25%	28.52%	天
煤焦钢产业链	Myspic 综合钢价指数	142.23	-2.67	-1.84%	-10.56%	-
	上海螺纹钢价格	3,780.00	-130.00	-3.32%	-12.09%	元/吨
	唐山产一级冶金焦价格	1,970.00	0.00	0.00%	-11.66%	元/吨
	全国高炉开工率	67.27	0.56	0.84%	1.68%	%
化工建材产业链	华中地区尿素(小颗粒)市场价(平均价)	1,864.00	-4.00	-0.21%	1.03%	元/吨
	华南地区尿素(小颗粒)市场价(平均价)	2,020.00	-8.00	-0.39%	-1.66%	元/吨
	华东地区尿素(小颗粒)市场价(平均价)	1,890.00	-6.00	-0.32%	1.07%	元/吨
	水泥价格指数	143.96	-0.29	-0.20%	3.58%	-

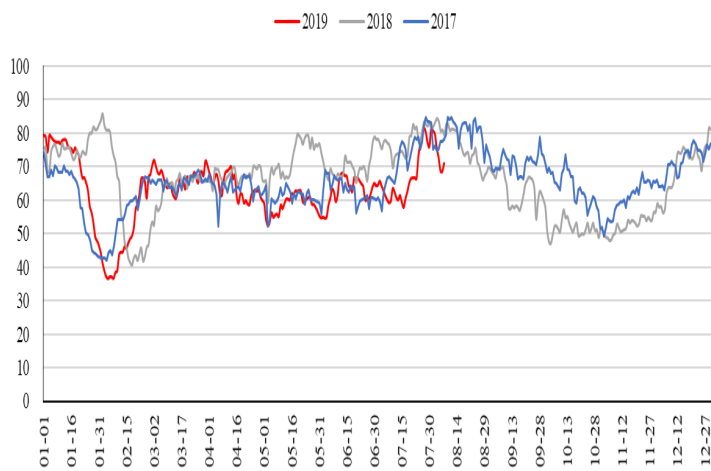
资料来源: Wind, 信达证券研发中心

### 1、六大电日耗及库存情况

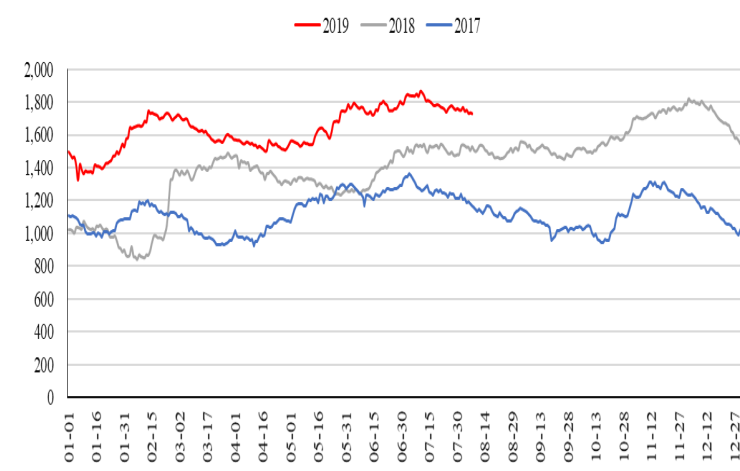
- 沿海六大电厂运行平稳。截至 8 月 2 日, 沿海六大电厂煤炭库存 1765.1 万吨, 较上周同期下降 4.72 万吨, 环比下降 0.27%; 日耗为 79.7 万吨, 较上周同期下降 0.28 万吨/日, 环比下降 0.35%; 可用天数为 22.2 天, 较上期增加 0.01 天。

图 25: 六大发电集团煤炭日均耗煤变化情况 (万吨)

图 26: 六大发电集团煤炭库存量变化情况 (万吨)

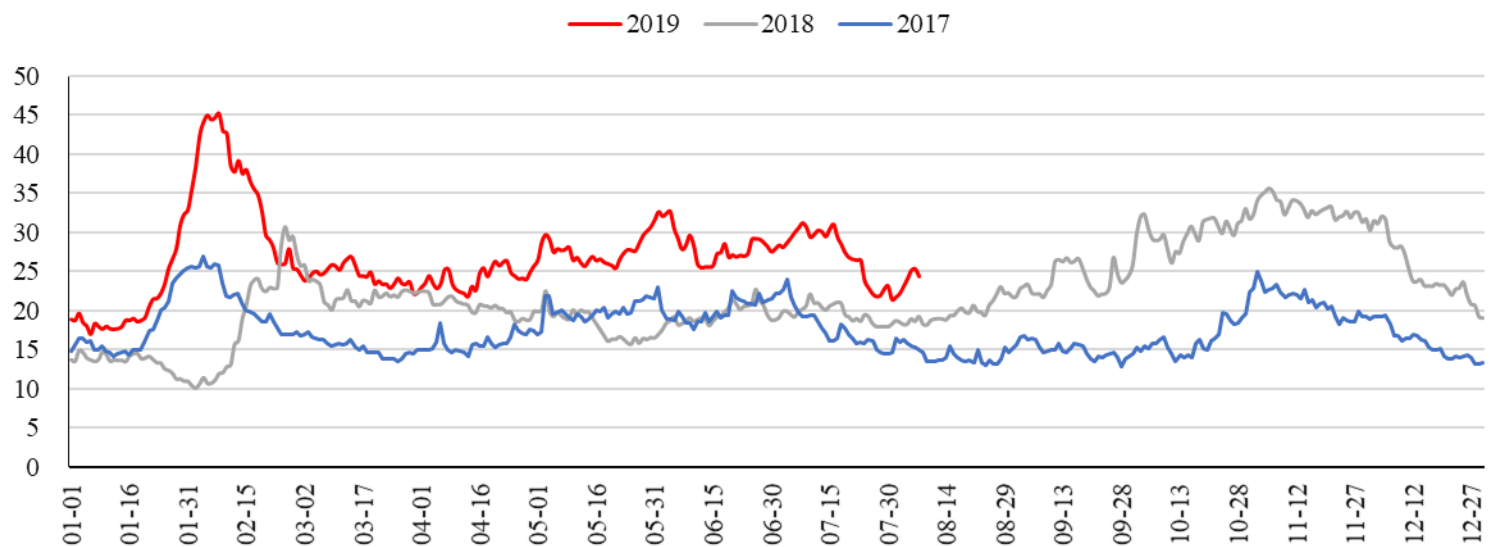


资料来源: Wind, 信达证券研发中心



资料来源: Wind, 信达证券研发中心

图 27: 六大发电集团煤炭库存可用天数变化情况 (天)



资料来源: Wind, 信达证券研发中心

## 2、螺纹钢、冶金焦价格及高炉开工率情况

- Myspic 综合钢价指数：截至 8 月 1 日，Myspic 综合钢价指数 144.9 点，环比上期下跌 0.52。
- 上海螺纹钢价格：截至 8 月 1 日，上海螺纹钢价格 3910.0 元/吨，环比上期下跌 40.0 元/吨。
- 唐山产一级冶金焦价格：截至 8 月 1 日，唐山产一级冶金焦价格 1970.0 元/吨，环比上期持平。
- 高炉开工率：截至 8 月 2 日，全国高炉开工率 67.3%，环比上期增加 0.56 百分点。

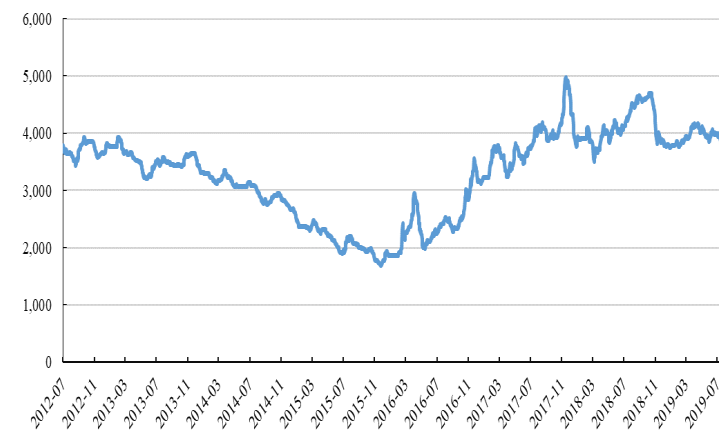
图 28: Myspic 综合钢价指数



资料来源: Wind, 信达证券研发中心

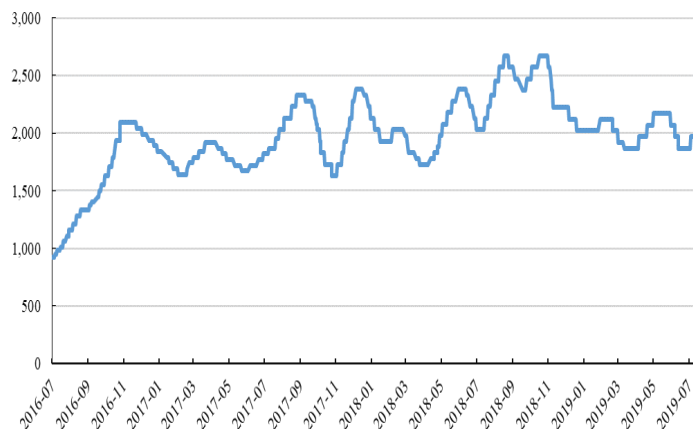
图 30: 出厂价:一级冶金焦(唐山产):河北

图 29: 上海螺纹钢价格(HRB400 20mm)

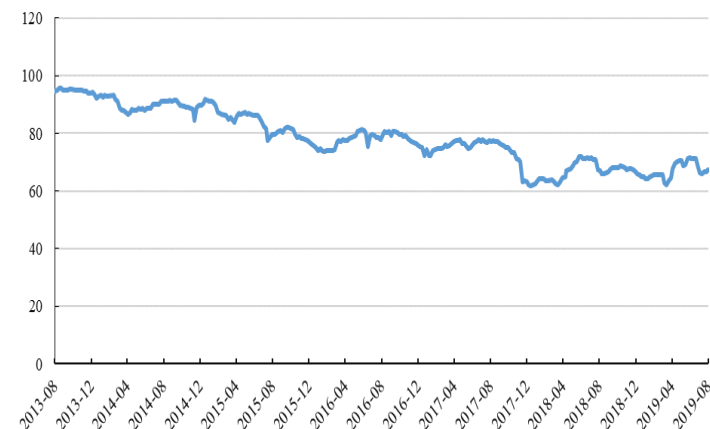


资料来源: Wind, 信达证券研发中心

图 31: 高炉开工率:全国



资料来源: Wind, 信达证券研发中心



资料来源: Wind, 信达证券研发中心

### 3、下游尿素、水泥价格

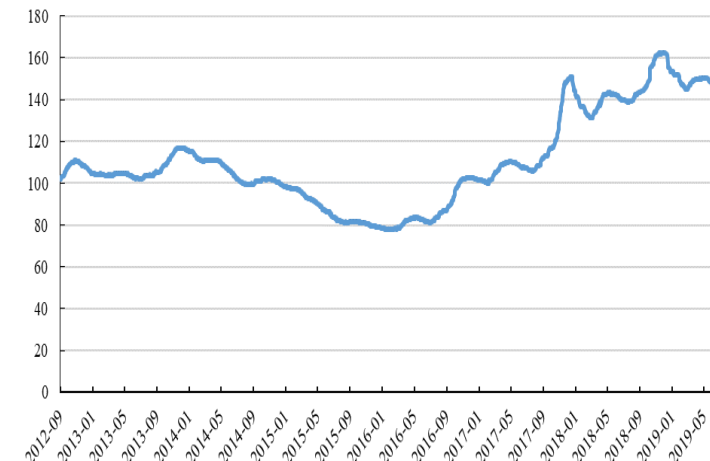
- 尿素市场中间价: 截至 7 月 28 日, 华中地区尿素(小颗粒)市场价(均价)1868.0 元/吨, 环比上期下跌 35.0 元/吨; 华南地区尿素(小颗粒)市场价(均价)2028.0 元/吨, 环比上期下跌 2.0 元/吨; 东北地区尿素(小颗粒)市场价(均价)1896.0 元/吨, 环比上期下跌 4.0 元/吨。
- 水泥价格指数: 截至 8 月 1 日, 全国水泥价格指数下跌 0.26 点至 144.3 点。

图 32: 各地区尿素市场平均价 (元/吨)

图 33: 全国水泥价格指数 (元/吨)



资料来源: Wind, 信达证券研发中心



资料来源: Wind, 信达证券研发中心

## 六、上市公司重点公告

**【西山煤电】2019年半年度报告**, 2019年上半年公司实现营业收入 **169.33** 亿元, 同比增加 **10.99%**; 利润总额 **19.46** 亿元, 同比增加 **9.02%**; 归母净利润 **12.68** 亿元, 同比增加 **13.72%**; 扣除非经常性损益后的净利润 **12.80** 亿元, 同比增加 **13.61%**; 经营活动产生的现金流量净额 **36.39** 亿元, 同比降 **2.80%**; 基本每股收益 **0.40** 亿元。

## 七、本周行业重要资讯

1. 2019 上半年加拿大炼焦煤出口量同比增 **6.6%**。2019 年上半年, 加拿大炼焦煤出口量为 **1673** 万吨, 同比增长 **6.6%**, 主要受到中国进口需求大幅增长支撑。( <http://www.sxcoal.com/news/4596172/info> )
2. 全球最大的化石燃料生产商印度煤炭公司将在明年 3 月之前关闭 **37** 个煤矿, 因为他们表示, 由于来自可再生能源的竞争加剧, 它们已不再具有经济可行性。据“印度电讯报”报道, 这家负责印度煤炭总产量约 **82%** 的国营公司表示, 此次关闭将节省约 **80** 亿卢比 (**1.24** 亿美元)。印度还宣布, 它将不会在 **2022** 年之后建立更多的煤电厂。( <http://www.sxcoal.com/news/4596135/info> )

3. 目前港口进口配额基本用完，北方曹妃甸港配额已超，京唐港也基本用完，配额用完以后终端是否能够继续卸货或者异地报关都取决于新的政策规定。南方港口对于通关继续收紧，大部分取消异地报关。此外，近日蒙煤通关量由 1000 辆/天降至 500/辆每天左右，主要也是在对蒙煤进口限制，控制进口量。（<http://www.sxcoal.com/news/4596135/info>）

4. 6 月印尼煤炭出口量环比降 17.85%。印尼中央统计局（BPS-Statistics Indonesia）统计数据显示，6 月份，印尼共出口煤炭 3358.22 万吨，较去年同期的 3563.76 万吨减少 5.77%。（<http://www.sxcoal.com/news/4596092/info>）

5. 朔黄铁路 7 月份完成煤炭运量 2692 万吨。神华朔黄铁路消息，截至 7 月 31 日，朔黄铁路单月完成煤炭运量 2692 万吨，超月度计划 74 万吨。（<http://www.sxcoal.com/news/4596073/info>）

## 八、风险因素

---

- 安全生产事故，下游用能用电部继续较大规模限产，宏观经济大幅失速下滑。

## 研究团队简介

**左前明**，中国矿业大学（北京）博士，注册咨询（投资）工程师，中国地质矿产经济学会委员，中国国际工程咨询公司专家库成员，中国信达业务审核咨询专家库成员，曾任中国煤炭工业协会行业咨询处副处长（主持工作），从事煤炭以及能源相关领域研究咨询，曾主持“十三五”全国煤炭勘查开发规划研究、煤炭工业技术政策修订及企业相关咨询课题上百项，2016年6月加盟信达证券研发中心，负责煤炭行业研究。2019年至今，负责大能源板块研究工作。

**周杰**，煤炭科学研究总院采矿工程硕士，中国人民大学工商管理硕士，2017年5月加入信达证券研发中心，从事煤炭行业研究。

**王志民**，中国矿业大学矿业工程学院硕士，2017年7月加入信达证券研发中心，从事煤炭行业研究。

## 机构销售联系人

区域	姓名	办公电话	手机	邮箱
华北	袁 泉	010-83252068	13671072405	yuanq@cindasc.com
华北	张 华	010-83252088	13691304086	zhanghuac@cindasc.com
华北	巩婷婷	010-83252069	13811821399	gongtingting@cindasc.com
华东	王莉本	021-61678580	18121125183	wangliben@cindasc.com
华东	文襄琳	021-61678586	13681810356	wenxianglin@cindasc.com
华东	洪 辰	021-61678568	13818525553	hongchen@cindasc.com
华南	袁 泉	010-83252068	13671072405	yuanq@cindasc.com
国际	唐 蕾	010-83252046	18610350427	tanglei@cindasc.com

## 分析师声明

负责本报告全部或部分内容的每一位分析师在此申明，本人具有证券投资咨询执业资格，并在中国证券业协会注册登记为证券分析师，以勤勉的职业态度，独立、客观地出具本报告；本报告所表述的所有观点准确反映了分析师本人的研究观点；本人薪酬的任何组成部分不曾与，不与，也将不会与本报告中的具体分析意见或观点直接或间接相关。

## 免责声明

信达证券股份有限公司(以下简称“信达证券”)具有中国证监会批复的证券投资咨询业务资格。本报告由信达证券制作并发布。

本报告是针对与信达证券签署服务协议的签约客户的专属研究产品，为该类客户进行投资决策时提供辅助和参考，双方对权利与义务均有严格约定。本报告仅提供给上述特定客户，并不面向公众发布。信达证券不会因接收人收到本报告而视其为本公司的当然客户。客户应当认识到有关本报告的电话、短信、邮件提示仅为研究观点的简要沟通，对本报告的参考使用须以本报告的完整版本为准。

本报告是基于信达证券认为可靠的已公开信息编制，但信达证券不保证所载信息的准确性和完整性。本报告所载的意见、评估及预测仅为本报告最初出具日的观点和判断，本报告所指的证券或投资标的的价格、价值及投资收入可能会出现不同程度的波动，涉及证券或投资标的的历史表现不应作为日后表现的保证。在不同时期，或因使用不同假设和标准，采用不同观点和分析方法，致使信达证券发出与本报告所载意见、评估及预测不一致的研究报告，对此信达证券可不发出特别通知。

在任何情况下，本报告中的信息或所表述的意见并不构成对任何人的投资建议，也没有考虑到客户特殊的投资目标、财务状况或需求。客户应考虑本报告中的任何意见或建议是否符合其特定状况，若有必要应寻求专家意见。本报告所载的资料、工具、意见及推测仅供参考，并非作为或被视为出售或购买证券或其他投资标的的邀请或向人做出邀请。

在法律允许的情况下，信达证券或其关联机构可能会持有报告中涉及的公司所发行的证券并进行交易，并可能会为这些公司正在提供或争取提供投资银行业务服务。

本报告版权仅为信达证券所有。未经信达证券书面同意，任何机构和个人不得以任何形式翻版、复制、发布、转发或引用本报告的任何部分。若信达证券以外的机构向其客户发放本报告，则由该机构独自为此发送行为负责，信达证券对此等行为不承担任何责任。本报告同时不构成信达证券向发送本报告的机构之客户提供的投资建议。

如未经信达证券授权，私自转载或者转发本报告，所引起的一切后果及法律责任由私自转载或转发者承担。信达证券将保留随时追究其法律责任的权利。

## 评级说明

投资建议的比较标准	股票投资评级	行业投资评级
本报告采用的基准指数：沪深 300 指数（以下简称基准）； 时间段：报告发布之日起 6 个月内。	<b>买入：</b> 股价相对强于基准 20% 以上；	<b>看好：</b> 行业指数超越基准；
	<b>增持：</b> 股价相对强于基准 5% ~ 20%；	<b>中性：</b> 行业指数与基准基本持平；
	<b>持有：</b> 股价相对基准波动在±5% 之间；	<b>看淡：</b> 行业指数弱于基准。
	<b>卖出：</b> 股价相对弱于基准 5% 以下。	

## 风险提示

证券市场是一个风险无时不在的市场。投资者在进行证券交易时存在赢利的可能，也存在亏损的风险。建议投资者应当充分深入地了解证券市场蕴含的各项风险并谨慎行事。

本报告中所述证券不一定能在所有的国家和地区向所有类型的投资者销售，投资者应当对本报告中的信息和意见进行独立评估，并应同时考量各自的投资目的、财务状况和特定需求，必要时就法律、商业、财务、税收等方面咨询专业顾问的意见。在任何情况下，信达证券不对任何人因使用本报告中的任何内容所引致的任何损失负任何责任，投资者需自行承担风险。