



## 强于大市

# 7月挖掘机销量数据点评

### 7月销量增速重回两位数，国产龙头强者恒强

2019年7月，共计销售各类挖掘机12,346台，同比增长11.0%，其中国内市场销量10,190台，同比增长9.1%，出口销量2,156台，同比增长20.7%。1-7月累计销量149,553台，同比增长13.9%，国内市场销量135,062台，同比增长12.0%，出口销量14,491台，同比增长35.7%。

- 7月销量重回两位数增长，19年销量有望达22万台：**根据中国工程机械工业协会行业统计数据，7月单月销量12,346台，同比增长11.0%，国内市场销量10,190台，同比增长9.1%，出口销量2,156台，同比增长20.7%，6月销量转正后、7月销量重回两位数增长，1-7月累计销量近15万台，同比增长13.9%，为全年销量的增长奠定基础，下半年在专项债新规作用凸显下基建投资有望逐渐发力、老旧小区改造有助于对冲房地产投资的下行，挖掘机销量仍具备韧性，我们依然维持全年约22万台的销量预测，对应8%左右的行业销量增速。
- 中小挖销量增速回升，大挖销量保持相对稳定：**从不同机型来看，7月小/中/大挖销量分别为5,729/2,741/1,720台，分别同比增长17.5%/2.0%/-3.0%，小挖增速在5月出现负增长后6、7月连续回升，7月销量增速环比提升10.1pct，小挖销量的大幅回升带动行业销量回暖，中挖销量增速在5、6月出现11.6%/14.5%的下滑后开始止跌企稳，而大挖销量开始出现小幅下滑。1-7月小/中/大挖累计销量分别为80,850/35,206/19,006台，分别同比增长15.2%/8.9%/5.0%。小挖在机器换人、乡村建设、市政工程等的驱动下保有量还有扩张的潜力，将是未来决定行业销量走势的核心机型，大挖虽出现小幅下滑，但在大型基建项目落地增加及采矿业投资向好的背景下后续销量并不悲观，而中挖销量企稳后预计将保持相对稳定。
- 国产龙头继续表现亮眼，外资品牌份额持续下滑：**7月三大国产龙头三一、徐工、柳工销量分别为3,323/1,782/1,060台，分别同比增长18.9%/54.8%/26.9%，增速均高于行业平均水平，国产龙头市场份额继续扩张，7月单月市场份额分别提升至26.9%/14.4%/8.6%，1-7月市场份额分别达25.6%/14.0%/7.0%，柳工市场份额与2018年持平，而三一和徐工市场份额均提升2.5pct，而以卡特、斗山、小松为代表的外资品牌市场份额持续下滑。随着国产品牌中大挖技术水平的提升、产品性价比优势的凸显及服务的快速响应，未来国产品牌将进一步加大对中大挖的进口替代，龙头企业市场份额还将进一步提升。
- 投资建议：**1) 7月挖掘机销量重回两位数增长，维持全年22万台左右的销量预测；2) 中后周期工程机械品牌工程起重机、混凝土机械、塔机19-21年陆续迎来更新需求高峰，销量增速弹性更高；3) 行业竞争格局优化，龙头市场份额进一步提升，重点推荐中联重科、三一重工、徐工机械，建议关注建设机械、柳工、恒立液压等。
- 风险提示：**工程机械行业景气度大幅下滑，基建及房地产投资增速不及预期，市场竞争恶化。

中银国际证券股份有限公司  
具备证券投资咨询业务资格

机械设备

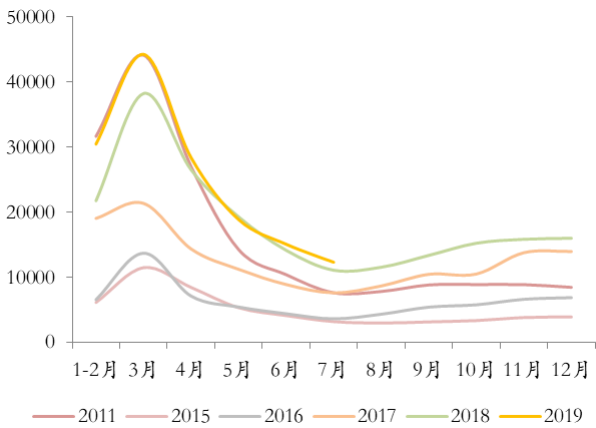
杨绍辉

(8621)20328569

shaohui.yang@bocichina.com

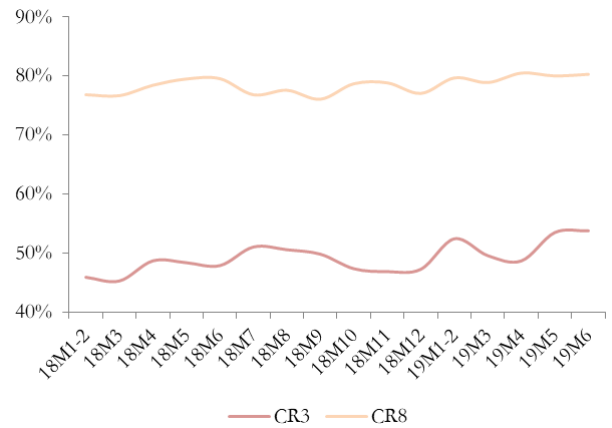
证券投资咨询业务证书编号：S1300514080001

图表 1.7 月挖掘机销量略有回落



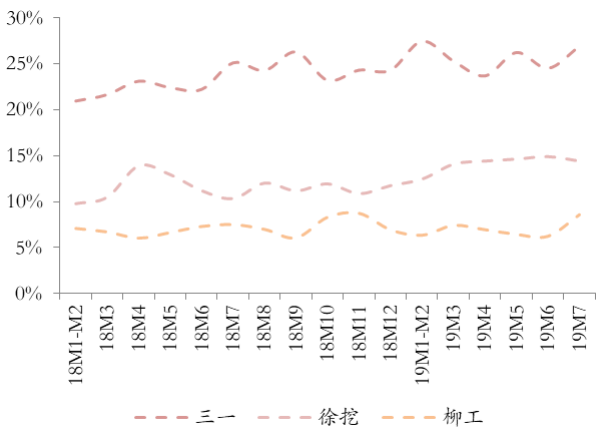
资料来源：万得，中国工程机械工业协会，中银国际证券

图表 2.前 3 和前 8 厂商市场份额变化情况



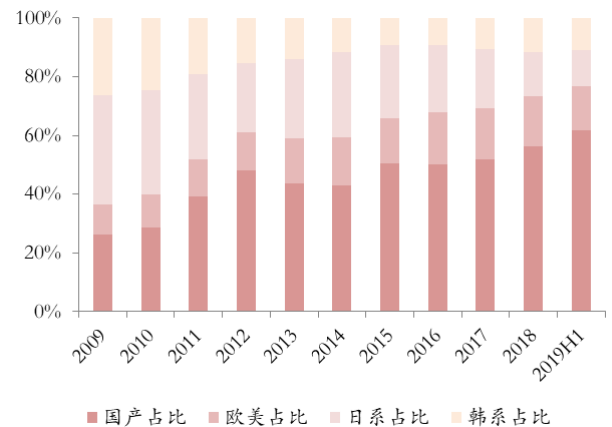
资料来源：万得，中国工程机械工业协会，中银国际证券

图表 3. 国内三大厂商挖掘机市场份额变化情况



资料来源：万得，中国工程机械工业协会，中银国际证券

图表 4. 国产品牌挖掘机市场份额不断提升



资料来源：万得，中国工程机械工业协会，中银国际证券



附录图表 5: 报告中提及上市公司估值表

公司代码	公司简称	评级	股价 (元)	市值 (亿元)	每股收益(元/股)		市盈率(x)		每股净资产 (元/股)
					2019E	2020E	2019E	2020E	
600031.SH	三一重工	买入	13.11	1,097.3	1.38	1.65	9.5	7.9	3.7
000425.SZ	徐工机械	买入	4.29	336.1	0.44	0.54	9.8	7.9	3.2
000157.SZ	中联重科	买入	5.41	408.1	0.54	0.69	10.0	7.8	4.9
000528.SZ	柳工	未有评级	6.18	91.2	0.75	0.88	8.2	7.0	6.5
601100.SH	恒立液压	买入	29.18	257.4	1.43	1.62	20.4	18.0	5.2

资料来源: 万得, 中银国际证券

注: 股价截止日为2019年8月14日, 未有评级公司盈利预测来自万得一预期。

## 披露声明

本报告准确表述了证券分析师的个人观点。该证券分析师声明，本人未在公司内、外部机构兼任有损本人独立性与客观性的其他职务，没有担任本报告评论的上市公司的董事、监事或高级管理人员；也不拥有与该上市公司有关的任何财务权益；本报告评论的上市公司或其它第三方都没有或没有承诺向本人提供与本报告有关的任何补偿或其它利益。

中银国际证券股份有限公司同时声明，将通过公司网站披露本公司授权公众媒体及其他机构刊载或者转发证券研究报告有关情况。如有投资者于未经授权的公众媒体看到或从其他机构获得本研究报告的，请慎重使用所获得的研究报告，以防止被误导，中银国际证券股份有限公司不对其报告理解和使用承担任何责任。

## 评级体系说明

以报告发布日后公司股价/行业指数涨跌幅相对同期相关市场指数的涨跌幅的表现为基准：

### 公司投资评级：

- 买入：预计该公司在未来 6 个月内超越基准指数 20% 以上；
- 增持：预计该公司在未来 6 个月内超越基准指数 10%-20%；
- 中性：预计该公司股价在未来 6 个月内相对基准指数变动幅度在 -10%-10% 之间；
- 减持：预计该公司股价在未来 6 个月内相对基准指数跌幅在 10% 以上；
- 未有评级：因无法获取必要的资料或者其他原因，未能给出明确的投资评级。

### 行业投资评级：

- 强于大市：预计该行业指数在未来 6 个月内表现强于基准指数；
- 中性：预计该行业指数在未来 6 个月内表现基本与基准指数持平；
- 弱于大市：预计该行业指数在未来 6 个月内表现弱于基准指数。
- 未有评级：因无法获取必要的资料或者其他原因，未能给出明确的投资评级。

沪深市场基准指数为沪深 300 指数；新三板市场基准指数为三板成指或三板做市指数；香港市场基准指数为恒生指数或恒生中国企业指数；美股市场基准指数为纳斯达克综合指数或标普 500 指数。

## 风险提示及免责声明

本报告由中银国际证券股份有限公司证券分析师撰写并向特定客户发布。

本报告发布的特定客户包括：1) 基金、保险、QFII、QDII 等能够充分理解证券研究报告，具备专业信息处理能力的中银国际证券股份有限公司的机构客户；2) 中银国际证券股份有限公司的证券投资顾问服务团队，其可参考使用本报告。中银国际证券股份有限公司的证券投资顾问服务团队可能以本报告为基础，整合形成证券投资顾问服务建议或产品，提供给接受其证券投资顾问服务的客户。

中银国际证券股份有限公司不以任何方式或渠道向除上述特定客户外的公司个人客户提供本报告。中银国际证券股份有限公司的个人客户从任何外部渠道获得本报告的，亦不应直接依据所获得的研究报告作出投资决策；需充分咨询证券投资顾问意见，独立作出投资决策。中银国际证券股份有限公司不承担由此产生的任何责任及损失等。

本报告内含保密信息，仅供收件人使用。阁下作为收件人，不得出于任何目的直接或间接复制、派发或转发此报告全部或部分容予任何其他人士，或将此报告全部或部分容发表。如发现本研究报告被私自刊载或转发的，中银国际证券股份有限公司将及时采取维权措施，追究有关媒体或者机构的责任。所有本报告内使用的商标、服务标记及标记均为中银国际证券股份有限公司或其附属及关联公司（统称“中银国际集团”）的商标、服务标记、注册商标或注册服务标记。

本报告及其所载的任何信息、材料或内容只提供给阁下作参考之用，并未考虑到任何特别的投资目的、财务状况或特殊需要，不能成为或被视为出售或购买或认购证券或其它金融票据的要约或邀请，亦不构成任何合约或承诺的基础。中银国际证券股份有限公司不能确保本报告中提及的投资产品适合任何特定投资者。本报告的内容不构成对任何人的投资建议，阁下不会因为收到本报告而成为中银国际集团的客户。阁下收到或阅读本报告须在承诺购买任何报告中所指之投资产品之前，就该投资产品的适合性，包括阁下的特殊投资目的、财务状况及其特别需要寻求阁下相关投资顾问的意见。

尽管本报告所载资料的来源及观点都是中银国际证券股份有限公司及其证券分析师从相信可靠的来源取得或达到，但撰写本报告的证券分析师或中银国际集团的任何成员及其董事、高管、员工或其他任何个人（包括其关联方）都不能保证它们的准确性或完整性。除非法律或规则规定必须承担的责任外，中银国际集团任何成员不对使用本报告的材料而引致的损失负任何责任。本报告对其中所包含的或讨论的信息或意见的准确性、完整性或公平性不作任何明示或暗示的声明或保证。阁下不应单纯依靠本报告而取代个人的独立判断。本报告仅反映证券分析师在撰写本报告时的设想、见解及分析方法。中银国际集团成员可发布其它与本报告所载资料不一致及有不同结论的报告，亦有可能采取与本报告观点不同的投资策略。为免生疑问，本报告所载的观点并不代表中银国际集团成员的立场。

本报告可能附载其它网站的地址或超级链接。对于本报告可能涉及到中银国际集团本身网站以外的资料，中银国际集团未有参阅有关网站，也不对它们的内容负责。提供这些地址或超级链接（包括连接到中银国际集团网站的地址及超级链接）的目的，纯粹为了阁下的方便及参考，连结网站的内容不构成本报告的任何部份。阁下须承担浏览这些网站的风险。

本报告所载的资料、意见及推测仅基于现状，不构成任何保证，可随时更改，毋须提前通知。本报告不构成投资、法律、会计或税务建议或保证任何投资或策略适用于阁下个别情况。本报告不能作为阁下私人投资的建议。

过往的表现不能被视作将来表现的指示或保证，也不能代表或对将来表现做出任何明示或暗示的保障。本报告所载的资料、意见及预测只是反映证券分析师在本报告所载日期的判断，可随时更改。本报告中涉及证券或金融工具的价格、价值及收入可能出现上升或下跌。

部分投资可能不会轻易变现，可能在出售或变现投资时存在难度。同样，阁下获得有关投资的价值或风险的可靠信息也存在困难。本报告中包含或涉及的投资及服务可能未必适合阁下。如上所述，阁下须在做出任何投资决策之前，包括买卖本报告涉及的任何证券，寻求阁下相关投资顾问的意见。

中银国际证券股份有限公司及其附属及关联公司版权所有。保留一切权利。

## 中银国际证券股份有限公司

中国上海浦东  
银城中路 200 号  
中银大厦 39 楼  
邮编 200121  
电话: (8621) 6860 4866  
传真: (8621) 5888 3554

## 相关关联机构:

### 中银国际研究有限公司

香港花园道一号  
中银大厦二十楼  
电话: (852) 3988 6333  
致电香港免费电话:  
中国网通 10 省市客户请拨打: 10800 8521065  
中国电信 21 省市客户请拨打: 10800 1521065  
新加坡客户请拨打: 800 852 3392  
传真: (852) 2147 9513

### 中银国际证券有限公司

香港花园道一号  
中银大厦二十楼  
电话: (852) 3988 6333  
传真: (852) 2147 9513

### 中银国际控股有限公司北京代表处

中国北京市西城区  
西单北大街 110 号 8 层  
邮编: 100032  
电话: (8610) 8326 2000  
传真: (8610) 8326 2291

### 中银国际(英国)有限公司

2/F, 1 Lothbury  
London EC2R 7DB  
United Kingdom  
电话: (4420) 3651 8888  
传真: (4420) 3651 8877

### 中银国际(美国)有限公司

美国纽约市美国大道 1045 号  
7 Bryant Park 15 楼  
NY 10018  
电话: (1) 212 259 0888  
传真: (1) 212 259 0889

### 中银国际(新加坡)有限公司

注册编号 199303046Z  
新加坡百得利路四号  
中国银行大厦四楼(049908)  
电话: (65) 6692 6829 / 6534 5587  
传真: (65) 6534 3996 / 6532 3371