

通信行业第 35 周周报

世界人工智能大会成功举办，5G 催生多种智能场景

核心观点：

- **第 35 周，通信中信指数收益为-2.36%，沪深 300 指数收益为-0.56%。**
第 35 周通信（中信）指数涨跌幅位列全行业第 17 名。个股中，春兴精工、深南股份、博通集成等涨幅靠前；通宇通讯、*ST 北讯等跌幅靠前。
- **35 周观点：世界人工智能大会成功举办，5G 催生多种智能场景，建议关注 5G 应用领域投资机会。**
2019 年世界人工智能大会以“智联世界，无限可能”为主题，围绕智能领域的技术前沿、产业趋势和热点问题发表演讲和进行高端对话，打造世界顶尖的智能合作交流平台。会上中国联通、中国移动、华为、中兴等相继公布介绍了自己结合 5G 的多种智能应用场景。
我们认为，5G 赋能多种智能场景，随之而来的想象空间与市场空间将比 5G 建设本身更大。随着 5G 建设开启，5G 相关的投资热点有望从 5G 网络向 5G 应用转移，建议关注相关领域投资机会。
- **长期观点：5G 建设正式启动，看好 5G 建设启动带来的产业链投资机会。**

预计 5G 投资将大约为 4G 时期的 1.5 倍，达到 1.2 万亿元。从技术特点和产业变迁来看，我们认为 5G 时代将出现 5 个方面的投资热点：新频段带动的 PCB 需求；新空口带来的滤波器、连接器、振子、导热材料的需求；新架构带来的光器件、光纤光缆、网规网优的需求；新场景带来的新型代工模式需求；新业务带来的边缘计算、云计算、物联网、大数据需求等。

长期逻辑建议关注：中国联通(A 股)、中兴通讯(A+H 股)、中国铁塔(H 股)；

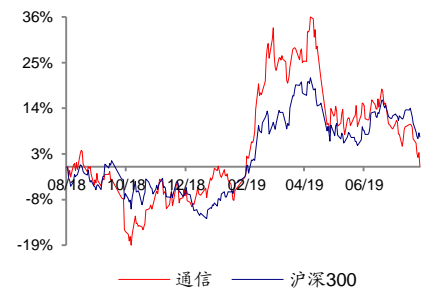
自主可控、国产替代建议关注：生益科技、华正新材、沃特股份；
受益美国供应商压力缓解建议关注：顺络电子、东山精密；
受益传输网建设建议关注：烽火通信、太辰光、华工科技、剑桥科技。

风险提示

5G 建设进度不及预期的风险；国际形势造成部分公司供应链不稳定的风险；牌照发放晚于预期的风险。

行业评级	买入
前次评级	买入
报告日期	2019-09-02

相对市场表现



分析师：许兴军
SAC 执证号：S0260514050002
SFC CE No. BOI544
021-60750532
xuxingjun@gf.com.cn

相关研究：

通信行业第 34 周周报:运营商频率调整方案出炉，华为发布最强 AI 芯片	2019-08-26
通信行业第 33 周周报:联通谋求共建共享，华为美国临时贸易许可证或再获 90 天延期	2019-08-18
通信行业第 32 周周报:中国移动表示全年 5G 投资预计为 240 亿，华为发布鸿蒙 OS	2019-08-11

联系人：滕春晓 021-60750604
tengchunxiao@gf.com.cn

重点公司估值和财务分析表

股票简称	股票代码	货币	最新	最近	评级	合理价值 (元/股)	EPS(元)		PE(x)		EV/EBITDA(x)		ROE(%)	
			收盘价	报告日期			2019E	2020E	2019E	2020E	2019E	2020E	2019E	2020E
中国联通	600050.SH	RMB	5.85	2019/8/15	买入	8.3	0.19	0.24	30.79	24.38	1.89	1.67	4.9	5.6

数据来源: Wind、广发证券发展研究中心

备注: 表中估值指标按照最新收盘价计算

目录索引

一、35 周重要新闻	5
二、35 周通信行业行情回顾	6
三、35 周重点公告	7
四、35 周上市公司行情回顾	8
五、35 周 A 股上市公司融资余额	10
六、中报财务报告汇总	12

图表索引

图 1: 第 35 周中信行业指数涨跌幅排行榜.....	6
图 2: 年初至今通信板块相对沪深 300 收益.....	6
图 3: 年初至今通信板块相对其他板块收益.....	7
表 1: 第 35 周通信行业重点公告整理.....	7
表 2: 第 35 周通信上市公司涨跌幅 (截至 8 月 30 日).....	8
表 3: 第 35 周 A 股通信上市公司融资余额 (截至 8 月 30 日).....	10
表 4: 半年报财务数据整理.....	12

一、35 周重要新闻

华为海思注册资本提高至20亿：有助于扩大经营规模、将自研芯片扩充到更多领域。 华为旗下全资子公司海思半导体已于7月11日将注册资本由6亿元提高至20亿元。除了已经家喻户晓的手机芯片麒麟系列芯片以外，目前华为海思的自研芯片还包括服务器CPU鲲鹏920芯片等。提高注册资本，有助于提升海思的实力和商业信用，有利于将自研芯片的产品线进一步扩充到更多细分领域。

(8月26日，新闻来源：C114)

中国移动启动2020年GPON设备新建部分集采。 中国移动发布2020年GPON设备新建部分集中采购招标公告。本项目为集中招标项目。集中采购产品为GPON设备，预估采购规模为GPON OLT设备6847端，GPON MDU/SBU设备71157端，XG-GPON MDU设备10891端。

(8月30日，新闻来源：C114)

联想与重庆市政府签署战略合作协议，投资建设5G云网融合总部基地。 联想董事长兼CEO杨元庆宣布联想将与重庆市政府签署战略合作框架协议。双方将发挥各自优势，共同推进重庆5G及智能产业发展。联想将在重庆投资建设5G云网融合总部基地，其中包括5G业务及方案总部，该总部预计未来5年员工将突破1500人、累计销售额有望突破百亿元人民币。此外，联想还将在重庆发起成立国家级联合实验室，构建产学研一体的信息技术人才培养体系。

(8月26日，新闻来源：CCTIME)

工信部：全国50个城市今年将建超5万个5G基站。 在2019中国国际智能产业博览会举办的5G智联未来高峰论坛上，工业和信息化部信息通信管理局局长韩夏透露，根据当前规划，2019年我国预计将在50个城市建设超过5万个5G基站。

(8月28日，新闻来源：C114)

Gartner：5G网络收入将翻番，2021年预计达到68亿美元。 Gartner预计，通信服务提供商的5G基础设施收入将从2019年的22亿美元增长89%。预计这一增长趋势将持续下去，2021年5G的营收预计将达到68亿美元。

(8月28日，新闻来源：CCTIME)

中移动发布九天人工智能平台：将成其5G+AICDE战略落地重要引擎。 在世界人工智能大会上，中国移动正式发布“九天人工智能平台”。中国移动研究院首席科学家冯俊兰表示，九天人工智能平台是中国移动5G+AICDE战略落地的重要引擎，该平台在赋能中国移动自身服务的同时，也能够提供算力、数据、环境和算法来赋能千行百业。

(8月30日，新闻来源：C114)

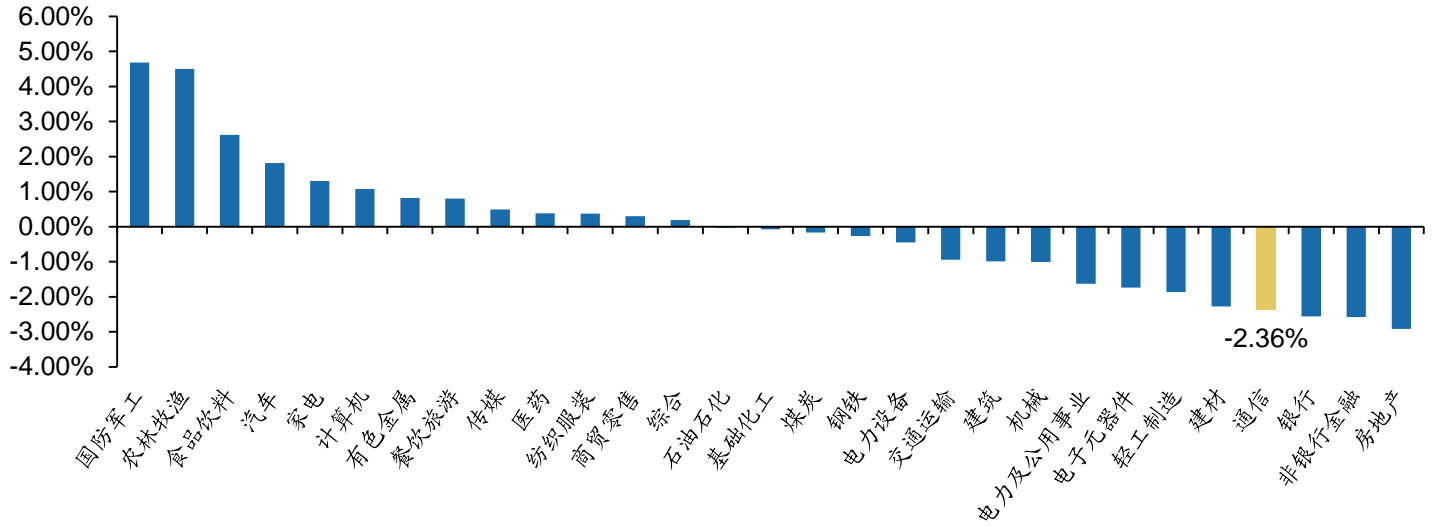
阿里平头哥发布芯片平台“无剑”，可降低50%成本。 无剑是面向AIoT时代的一站式芯片设计平台，提供集芯片架构、基础软件、算法与开发工具于一体的整体解决方案。据称可帮助芯片设计企业将设计成本降低50%，设计周期压缩50%。

(8月30日，新闻来源：C114)

二、35周通信行业行情回顾

第35周，通信（中信）指数收益为-2.36%，沪深300指数收益为-0.56%，创业板指数收益为-0.29%。

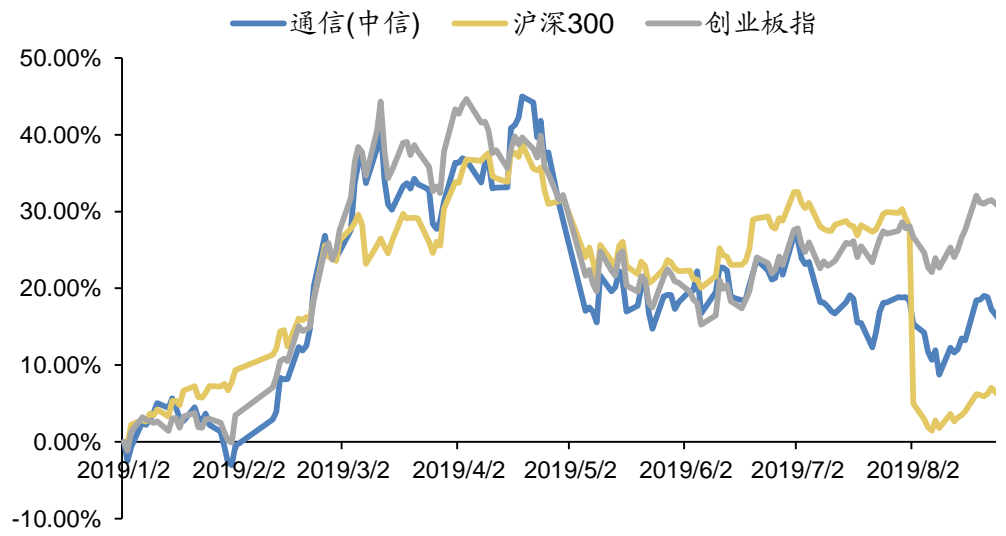
图1：第35周中信行业指数涨跌幅排行榜



数据来源：Wind，广发证券发展研究中心

2019年初至今，通信（中信）指数收益为14.47%，沪深300指数为6.44%，创业板指数收益为31.10%。

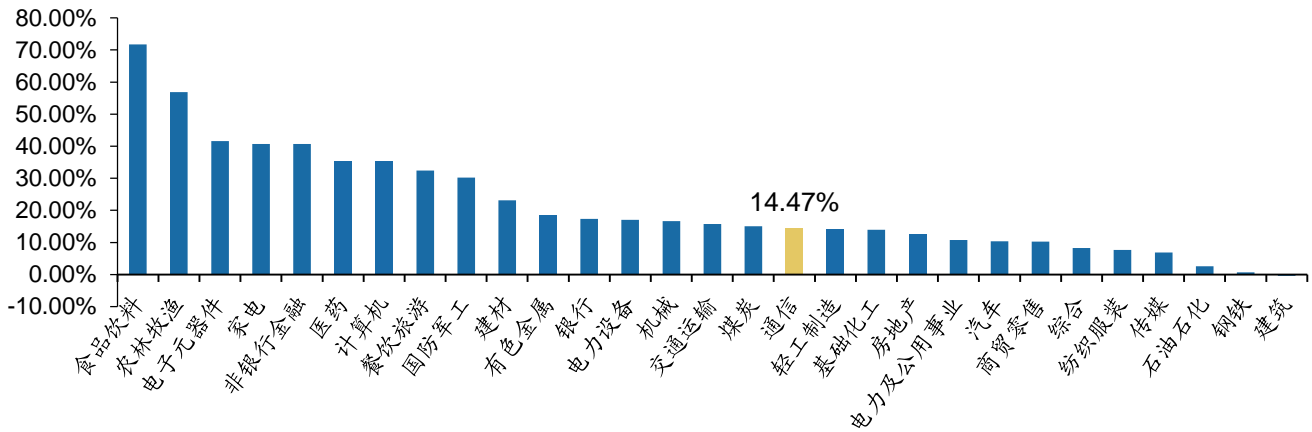
图2：年初至今通信板块相对沪深300收益



数据来源：Wind，广发证券发展研究中心

2019年初至今，通信（中信）指数收益位列全行业第17位。

图3：年初至今通信板块相对其他板块收益



数据来源：Wind，广发证券发展研究中心

三、35周重点公告

表 1：第 35 周通信行业重点公告整理

分类	公司名称	时间	公告摘要
对外投资	天孚通信	8月26日	拟使用公司自有资金对美国全资子公司 TFC COMMUNICATION USA INC. 增资 1,999,900 美元。本次增资完成后，TFC COMMUNICATION USA INC. 的注册资本将增至 2,000,000 美元，公司仍持有 TFC COMMUNICATION USA INC. 100% 股权。
业务中标	新天科技	8月26日	中标 NB-IoT 物联网智能燃气表项目，第一个中标项目招标人是甘肃中石油昆仑燃气有限公司，预计项目总采购金额 1,699.95 万元；第二中标项目的招标人是淮南矿业(集团)有限责任公司，中标金额 1,976.36 万元。
股东减持	润建股份	8月30日	江苏人才创新创业投资二期基金持有公司股份 1,475,933 股（占公司股份总数的 0.88%），计划在履行减持股份预先披露义务的三个交易日后的六个月内通过集中竞价交易方式减持公司股份合计不超过 1,475,933 股（占公司股份总数的 0.88%）。
对外投资	东方国信	8月30日	北京东方国信科技股份有限公司拟以自有资金在云南省昆明市设立全资子公司，子公司注册资本 10,000.00 万元人民币，将充分利用公司大数据技术及地区政策环境优势，构建大数据支撑体系及人才储备体系，打造产业集群。

数据来源：Wind，广发证券发展研究中心

四、35周上市公司行情回顾

表2: 第35周通信上市公司涨跌幅 (截至8月30日)

代码	简称	周涨跌幅	月涨跌幅	年初至今涨跌幅
002547.SZ	春兴精工	15.14%	0.43%	78.26%
002417.SZ	深南股份	15.03%	25.00%	-15.35%
603068.SH	博通集成	13.58%	43.74%	277.17%
300548.SZ	博创科技	11.35%	15.24%	4.16%
002316.SZ	亚联发展	6.52%	14.90%	19.32%
002402.SZ	和而泰	6.13%	48.45%	133.45%
002829.SZ	星网宇达	5.25%	1.23%	19.22%
002281.SZ	光迅科技	5.12%	2.66%	7.05%
300292.SZ	吴通控股	4.56%	0.17%	50.00%
300213.SZ	佳讯飞鸿	4.55%	4.70%	24.31%
002123.SZ	梦网集团	4.19%	1.99%	123.14%
000988.SZ	华工科技	3.88%	4.94%	46.18%
002151.SZ	北斗星通	3.35%	-1.66%	7.16%
300327.SZ	中颖电子	3.05%	13.81%	68.17%
600289.SH	*ST 信通	2.90%	-4.25%	-0.80%
300038.SZ	数知科技	2.79%	0.77%	-0.54%
000889.SZ	中嘉博创	2.53%	-2.41%	-12.41%
300265.SZ	通光线缆	1.95%	-7.12%	-2.51%
002537.SZ	海联金汇	1.85%	-0.90%	-34.95%
002544.SZ	杰赛科技	1.76%	1.52%	17.76%
002017.SZ	东信和平	1.41%	16.55%	65.87%
300627.SZ	华测导航	1.01%	-4.86%	5.64%
300299.SZ	富春股份	0.95%	-7.17%	9.94%
600198.SH	大唐电信	0.78%	-8.27%	52.74%
002383.SZ	合众思壮	0.50%	-2.63%	-15.64%
300312.SZ	邦讯技术	0.49%	-3.28%	-28.77%
600522.SH	中天科技	0.36%	-6.08%	3.48%
300590.SZ	移为通信	0.34%	4.28%	42.76%
300017.SZ	网宿科技	0.30%	-5.64%	28.40%
002296.SZ	辉煌科技	0.15%	-10.47%	27.45%
002335.SZ	科华恒盛	0.06%	1.06%	26.64%
300045.SZ	华力创通	0.00%	-1.67%	16.47%
600776.SH	东方通信	-0.10%	-0.46%	70.93%
600183.SH	生益科技	-0.12%	28.21%	148.26%
00941.HK	中国移动	-0.47%	-0.39%	-10.06%
002467.SZ	二六三	-0.57%	-8.67%	78.56%
300310.SZ	宜通世纪	-0.89%	-4.61%	10.26%
002465.SZ	海格通信	-0.90%	3.66%	28.74%

603220.SH	中贝通信	-1.00%	-0.40%	28.27%
000070.SZ	特发信息	-1.08%	12.12%	102.13%
300205.SZ	天喻信息	-1.16%	-10.04%	37.40%
600105.SH	永鼎股份	-1.21%	0.74%	9.29%
300166.SZ	东方国信	-1.23%	-0.25%	16.70%
600260.SH	凯乐科技	-1.31%	-11.40%	-0.85%
000851.SZ	高鸿股份	-1.36%	-3.61%	6.51%
002231.SZ	奥维通信	-1.45%	-9.55%	0.00%
000063.SZ	中兴通讯	-1.47%	-12.48%	47.06%
300259.SZ	新天科技	-1.47%	-4.57%	21.34%
300183.SZ	东软载波	-1.71%	-3.72%	13.54%
02342.HK	京信通信	-1.73%	-14.64%	31.02%
002396.SZ	星网锐捷	-1.84%	-2.92%	49.27%
000836.SZ	富通鑫茂	-1.91%	-10.45%	-7.46%
002115.SZ	三维通信	-2.10%	-4.23%	5.22%
00788.HK	中国铁塔	-2.19%	-12.25%	21.09%
002446.SZ	盛路通信	-2.44%	5.50%	16.85%
00762.HK	中国联通	-2.62%	1.96%	-4.87%
300025.SZ	华星创业	-2.64%	-5.14%	23.17%
300136.SZ	信维通信	-2.69%	12.93%	47.15%
00877.HK	昂纳科技集团	-2.80%	-11.16%	6.65%
300353.SZ	东土科技	-2.93%	-0.36%	59.70%
603186.SH	华正新材	-3.01%	8.25%	145.68%
002929.SZ	润建股份	-3.03%	-7.21%	-19.32%
300050.SZ	世纪鼎利	-3.05%	-4.26%	-13.04%
002139.SZ	拓邦股份	-3.15%	-0.68%	51.89%
600050.SH	中国联通	-3.31%	-1.35%	14.08%
300408.SZ	三环集团	-3.38%	-5.42%	18.01%
000938.SZ	紫光股份	-3.47%	2.41%	49.00%
002104.SZ	恒宝股份	-3.47%	-4.05%	9.22%
002491.SZ	通鼎互联	-3.48%	-4.86%	-15.05%
300250.SZ	初灵信息	-3.59%	-7.66%	16.22%
002148.SZ	北纬科技	-3.68%	-9.03%	-11.96%
600487.SH	亨通光电	-3.76%	-11.00%	-15.21%
000971.SZ	*ST 高升	-3.77%	-3.77%	-38.55%
603602.SH	纵横通信	-3.83%	1.06%	2.12%
300134.SZ	大富科技	-3.85%	2.86%	64.68%
002093.SZ	国脉科技	-4.44%	-2.76%	21.13%
00947.HK	摩比发展	-4.44%	-24.56%	-17.99%
601869.SH	长飞光纤	-4.65%	-8.78%	-19.52%
300047.SZ	天源迪科	-4.81%	2.21%	20.29%
601138.SH	工业富联	-4.95%	3.95%	23.97%

300383.SZ	光环新网	-5.05%	-3.80%	44.15%
603083.SH	剑桥科技	-5.38%	-1.25%	27.12%
002194.SZ	武汉凡谷	-5.57%	17.47%	192.57%
603803.SH	瑞斯康达	-5.62%	5.00%	33.77%
300502.SZ	新易盛	-5.85%	5.75%	52.30%
002897.SZ	意华股份	-6.25%	-0.50%	17.89%
300394.SZ	天孚通信	-6.26%	-3.47%	30.85%
600498.SH	烽火通信	-6.33%	-2.50%	-4.27%
002796.SZ	世嘉科技	-6.39%	-6.86%	70.13%
002313.SZ	日海智能	-6.57%	-2.83%	-22.42%
603322.SH	超讯通信	-6.67%	-5.92%	-27.47%
300570.SZ	太辰光	-7.70%	6.98%	67.95%
300602.SZ	飞荣达	-7.78%	26.34%	74.46%
300252.SZ	金信诺	-8.24%	-1.80%	-9.65%
002583.SZ	海能达	-8.24%	-6.55%	16.15%
300322.SZ	硕贝德	-8.85%	1.35%	81.77%
002886.SZ	沃特股份	-8.94%	9.10%	20.69%
000636.SZ	风华高科	-9.00%	17.30%	17.63%
002792.SZ	通宇通讯	-10.19%	0.36%	22.82%
002359.SZ	*ST 北讯	-11.06%	-22.88%	-74.54%

数据来源：Wind，广发证券发展研究中心

五、35周 A 股上市公司融资余额

表 3：第 35 周 A 股通信上市公司融资余额（截至 8 月 30 日）

代码	简称	35 周融资余额 (亿元)	34 周融资余额 (亿元)	变动额 (亿元)
000636.SZ	风华高科	4.31	1.08	3.23
000070.SZ	特发信息	4.14	1.53	2.60
600183.SH	生益科技	12.13	10.00	2.13
002547.SZ	春兴精工	2.23	0.45	1.78
002017.SZ	东信和平	1.32	0.38	0.93
300383.SZ	光环新网	2.53	1.71	0.82
002402.SZ	和而泰	4.97	4.18	0.79
601138.SH	工业富联	10.90	10.25	0.65
002583.SZ	海能达	1.17	0.65	0.52
300038.SZ	数知科技	0.78	0.38	0.40
300134.SZ	大富科技	2.53	2.16	0.38
300322.SZ	硕贝德	2.63	2.36	0.27
600050.SH	中国联通	37.97	37.72	0.26
300166.SZ	东方国信	0.57	0.35	0.22

002446.SZ	盛路通信	1.11	0.90	0.21
300502.SZ	新易盛	0.75	0.54	0.21
002796.SZ	世嘉科技	0.55	0.34	0.21
002792.SZ	通宇通讯	0.82	0.62	0.20
300299.SZ	富春股份	0.42	0.24	0.18
300353.SZ	东土科技	1.40	1.22	0.18
603083.SH	剑桥科技	0.55	0.38	0.17
603602.SH	纵横通信	0.58	0.41	0.17
000889.SZ	中嘉博创	0.33	0.17	0.16
600260.SH	凯乐科技	16.26	16.12	0.15
300310.SZ	宜通世纪	0.34	0.20	0.14
002115.SZ	三维通信	0.48	0.35	0.13
603220.SH	中贝通信	0.56	0.43	0.13
002491.SZ	通鼎互联	0.27	0.15	0.12
300327.SZ	中颖电子	0.53	0.42	0.11
002383.SZ	合众思壮	0.36	0.26	0.09
002544.SZ	杰赛科技	0.27	0.18	0.09
300183.SZ	东软载波	0.18	0.12	0.06
601869.SH	长飞光纤	0.26	0.21	0.05
300025.SZ	华星创业	0.36	0.33	0.03
000836.SZ	富通鑫茂	0.24	0.22	0.03
300408.SZ	三环集团	0.28	0.26	0.02
600105.SH	永鼎股份	0.19	0.18	0.02
600522.SH	中天科技	20.40	20.38	0.01
300394.SZ	天孚通信	0.37	0.37	0.00
002537.SZ	海联金汇	0.26	0.27	0.00
002313.SZ	日海智能	6.10	6.11	-0.01
603803.SH	瑞斯康达	0.88	0.90	-0.02
600498.SH	烽火通信	12.53	12.56	-0.03
600198.SH	大唐电信	2.66	2.70	-0.04
300602.SZ	飞荣达	2.29	2.35	-0.05
300205.SZ	天喻信息	4.98	5.04	-0.06
600776.SH	东方通信	6.23	6.32	-0.09
002148.SZ	北纬科技	3.87	3.97	-0.10
002465.SZ	海格通信	7.76	7.87	-0.12
002104.SZ	恒宝股份	5.80	5.93	-0.13
000851.SZ	高鸿股份	6.43	6.62	-0.19
002151.SZ	北斗星通	5.28	5.48	-0.21
002467.SZ	二六三	6.47	6.70	-0.23
002281.SZ	光迅科技	10.54	10.78	-0.24
002093.SZ	国脉科技	4.53	4.87	-0.34
000988.SZ	华工科技	11.93	12.37	-0.44

000938.SZ	紫光股份	8.72	9.37	-0.65
600487.SH	亨通光电	19.85	20.56	-0.71
002396.SZ	星网锐捷	10.52	11.35	-0.83
300136.SZ	信维通信	17.44	18.35	-0.90
300017.SZ	网宿科技	25.20	26.28	-1.08
000063.SZ	中兴通讯	35.87	37.49	-1.62

数据来源: Wind, 广发证券发展研究中心

六、中报财务报告汇总

截至第35周, 共计98家企业披露2019年半年度业绩报告, 其中65家企业实现营业收入同比增长。98家企业营业收入同比增长率为14.41%, 归母净利润同比增长率为-2.30%。深南股份、世嘉科技、飞荣达等企业营业收入同比增长率排名前列, 大唐电信、国脉科技、*ST北讯、邦讯技术等企业营业收入同比增长率靠后。

表4: 半年报财务数据整理

证券代码	证券简称	营业总收入 (亿元)	营业总收入同比增长率	归母净利润 (亿元)	归母净利润同比增长率
002417.SZ	深南股份	9,960.22	130.45%	-601.47	74.82%
002796.SZ	世嘉科技	90,956.11	66.87%	6,043.74	350.88%
300602.SZ	飞荣达	90,983.25	64.82%	15,584.39	122.49%
300250.SZ	初灵信息	23,724.26	56.69%	2,500.87	32.51%
300548.SZ	博创科技	18,275.66	54.75%	609.38	-79.07%
002194.SZ	武汉凡谷	79,237.48	47.07%	6,935.97	199.41%
002115.SZ	三维通信	208,684.40	46.06%	6,153.23	-11.24%
300590.SZ	移为通信	27,295.05	45.29%	6,305.65	29.45%
002547.SZ	春兴精工	335,950.76	44.92%	1,584.35	-47.32%
300570.SZ	太辰光	42,991.80	43.89%	10,200.32	63.55%
603602.SH	纵横通信	38,783.81	43.70%	1,739.23	-24.06%
300045.SZ	华力创通	31,695.73	43.50%	2,012.71	211.73%
300502.SZ	新易盛	48,033.98	42.92%	8,066.30	632.27%
300134.SZ	大富科技	128,530.99	42.40%	4,125.00	318.13%
002402.SZ	和而泰	173,998.29	41.69%	16,976.46	31.85%
300259.SZ	新天科技	43,605.19	36.74%	8,834.21	50.82%
300047.SZ	天源迪科	159,292.58	34.69%	4,480.71	16.80%
600105.SH	永鼎股份	186,986.21	32.80%	2,706.27	-64.82%
002313.SZ	日海智能	236,801.21	29.51%	4,319.40	-12.11%
300292.SZ	吴通控股	184,638.44	28.36%	10,493.82	8.45%
002316.SZ	亚联发展	210,486.25	27.00%	3,753.65	3.54%
300383.SZ	光环新网	345,584.96	24.23%	39,190.48	34.26%
603068.SH	博通集成	30,009.33	23.79%	5,501.22	4.22%

603220.SH	中贝通信	63,693.31	22.93%	4,203.90	20.54%
002467.SZ	二六三	51,008.24	20.94%	6,421.82	60.22%
603186.SH	华正新材	92,659.30	20.50%	4,597.84	47.22%
300394.SZ	天孚通信	24,894.42	20.14%	7,736.47	42.38%
002792.SZ	通宇通讯	80,560.72	18.80%	5,107.09	27.25%
600522.SH	中天科技	1,857,725.21	18.34%	108,559.61	2.16%
000889.SZ	中嘉博创	162,325.08	18.14%	8,359.04	-23.92%
002335.SZ	科华恒盛	162,612.78	17.77%	8,963.90	13.49%
300050.SZ	世纪鼎利	54,112.50	17.58%	2,027.39	-31.53%
603803.SH	瑞斯康达	125,964.09	17.10%	5,133.53	22.42%
300038.SZ	数知科技	232,467.67	16.31%	43,118.14	19.46%
300213.SZ	佳讯飞鸿	56,715.91	16.22%	5,821.55	16.73%
002139.SZ	拓邦股份	175,482.52	13.81%	18,317.13	67.09%
000063.SZ	中兴通讯	4,460,921.90	13.12%	147,069.90	118.80%
002537.SZ	海联金汇	280,960.34	12.10%	10,332.99	-46.95%
300166.SZ	东方国信	64,661.59	11.70%	8,652.42	-18.55%
600776.SH	东方通信	117,829.26	11.40%	5,057.49	-10.17%
002296.SZ	辉煌科技	20,427.81	11.15%	3,517.90	76.93%
300627.SZ	华测导航	46,110.38	8.26%	4,592.37	3.51%
002465.SZ	海格通信	197,554.32	8.14%	22,287.18	18.98%
002544.SZ	杰赛科技	238,608.26	7.39%	4,050.17	4.91%
002929.SZ	润建股份	161,300.77	7.39%	8,770.37	-14.60%
601138.SH	工业富联	17,050,834.70	7.24%	547,789.10	0.62%
600498.SH	烽火通信	1,198,516.41	7.07%	42,773.00	-8.43%
300136.SZ	信维通信	195,442.70	7.05%	36,863.75	-15.67%
002886.SZ	沃特股份	38,976.81	4.72%	1,662.45	-6.70%
002897.SZ	意华股份	65,273.21	3.76%	2,614.73	-25.42%
600260.SH	凯乐科技	832,960.50	3.32%	66,570.64	8.25%
300017.SZ	网宿科技	315,871.76	3.23%	80,521.11	79.17%
600183.SH	生益科技	597,296.01	2.85%	62,885.12	18.02%
603322.SH	超讯通信	56,548.40	2.56%	-4,891.77	-1913.62%
300322.SZ	硕贝德	85,008.15	2.33%	9,138.25	174.15%
002446.SZ	盛路通信	72,986.03	2.17%	9,709.21	2.05%
000938.SZ	紫光股份	2,287,388.11	1.92%	84,688.51	15.51%
300327.SZ	中颖电子	38,905.91	1.87%	8,777.23	9.51%
002281.SZ	光迅科技	247,871.67	1.80%	14,392.07	3.42%
603083.SH	剑桥科技	144,994.40	1.40%	583.12	-17.50%
002017.SZ	东信和平	55,172.85	1.04%	1,970.04	-7.11%
600487.SH	亨通光电	1,541,229.83	0.92%	73,063.08	-37.65%
000971.SZ	*ST 高升	42,499.17	0.60%	757.97	-73.03%
000851.SZ	高鸿股份	507,120.51	-0.67%	1,547.12	-57.55%
600050.SH	中国联通	14,495,371.61	-2.78%	301,591.13	16.75%

300310.SZ	宜通世纪	117,620.35	-3.94%	2,703.46	105.77%
300252.SZ	金信诺	130,385.30	-4.77%	3,053.36	-66.53%
002396.SZ	星网锐捷	332,653.28	-5.43%	15,747.60	34.22%
000988.SZ	华工科技	255,441.62	-6.83%	33,120.48	83.37%
300299.SZ	富春股份	23,526.37	-10.01%	2,028.94	-3.78%
002151.SZ	北斗星通	132,816.08	-10.25%	-4,330.92	-190.09%
300205.SZ	天喻信息	105,019.89	-10.79%	9,346.67	53.12%
002583.SZ	海能达	270,563.47	-11.42%	2,170.57	176.03%
300353.SZ	东土科技	31,518.74	-14.40%	14,724.80	369.16%
002123.SZ	梦网集团	132,002.14	-14.76%	12,436.21	16.58%
300265.SZ	通光线缆	68,943.64	-15.43%	2,782.43	17.96%
300025.SZ	华星创业	53,286.31	-16.21%	344.47	111.04%
000070.SZ	特发信息	213,332.44	-16.56%	6,700.44	-31.31%
300183.SZ	东软载波	33,167.36	-18.18%	5,863.91	-15.31%
002491.SZ	通鼎互联	181,061.65	-22.39%	3,690.71	-89.47%
000636.SZ	风华高科	161,408.15	-22.44%	29,794.88	-27.98%
300408.SZ	三环集团	136,228.66	-23.32%	46,888.54	-15.03%
002829.SZ	星网宇达	13,134.74	-24.89%	171.23	-85.39%
002104.SZ	恒宝股份	65,294.52	-27.18%	4,758.98	-45.76%
600289.SH	*ST 信通	33,347.66	-31.49%	-11,521.30	69.80%
002231.SZ	奥维通信	8,413.42	-32.30%	-288.98	-385.73%
002148.SZ	北纬科技	8,772.28	-33.35%	841.47	-70.60%
000836.SZ	富通鑫茂	66,604.71	-34.95%	3,333.02	-15.21%
601869.SH	长飞光纤	331,890.84	-41.07%	43,679.72	-45.99%
002383.SZ	合众思壮	67,399.13	-43.97%	-3,300.67	-118.31%
600198.SH	大唐电信	57,418.09	-49.19%	-32,435.73	11.36%
002093.SZ	国脉科技	25,520.26	-60.17%	7,276.57	-29.21%
002359.SZ	*ST 北讯	49,940.45	-74.64%	-38,818.76	-248.73%
300312.SZ	邦讯技术	1,281.00	-91.83%	-2,678.66	-4858.54%

数据来源：Wind，广发证券发展研究中心

风险提示

5G建设进度不及预期的风险；国际形势造成部分公司供应链不稳定的风险；牌照发放晚于预期的风险。

广发证券通信研究小组

- 许兴军：首席分析师，浙江大学系统科学与工程学士，浙江大学系统分析与集成硕士，2012年加入广发证券发展研究中心。
- 张全琪：中山大学通信与信息系统博士，2018年加入广发证券发展研究中心。
- 谢淑颖：研究助理，厦门大学电子工程学士、上海财经大学金融硕士，2018年加入广发证券发展研究中心。
- 滕春晓：研究助理，南京大学工业工程学士，上海交通大学工业工程硕士，2017年加入广发证券发展研究中心。

广发证券—行业投资评级说明

- 买入：预期未来12个月内，股价表现强于大盘10%以上。
- 持有：预期未来12个月内，股价相对大盘的变动幅度介于-10%~+10%。
- 卖出：预期未来12个月内，股价表现弱于大盘10%以上。

广发证券—公司投资评级说明

- 买入：预期未来12个月内，股价表现强于大盘15%以上。
- 增持：预期未来12个月内，股价表现强于大盘5%-15%。
- 持有：预期未来12个月内，股价相对大盘的变动幅度介于-5%~+5%。
- 卖出：预期未来12个月内，股价表现弱于大盘5%以上。

联系我们

	广州市	深圳市	北京市	上海市	香港
地址	广州市天河区马场路 26号广发证券大厦 35楼	深圳市福田区益田路 6001号太平金融大厦 厦31层	北京市西城区月坛北 街2号月坛大厦18 层	上海市浦东新区世纪 大道8号国金中心一 期16楼	香港中环干诺道中 111号永安中心14楼 1401-1410室
邮政编码	510627	518026	100045	200120	
客服邮箱	gfyf@gf.com.cn				

法律主体声明

本报告由广发证券股份有限公司或其关联机构制作，广发证券股份有限公司及其关联机构以下统称为“广发证券”。本报告的分销依据不同国家、地区的法律、法规和监管要求由广发证券于该国家或地区的具有相关合法合规经营资质的子公司/经营机构完成。

广发证券股份有限公司具备中国证监会批复的证券投资咨询业务资格，接受中国证监会监管，负责本报告于中国（港澳台地区除外）的分销。

广发证券（香港）经纪有限公司具备香港证监会批复的就证券提供意见（4号牌照）的牌照，接受香港证监会监管，负责本报告于中国香港地区的分销。

本报告署名研究人员所持中国证券业协会注册分析师资质信息和香港证监会批复的牌照信息已于署名研究人员姓名处披露。

重要声明

广发证券股份有限公司及其关联机构可能与本报告中提及的公司寻求或正在建立业务关系，因此，投资者应当考虑广发证券股份有限公司及其关联机构因可能存在的潜在利益冲突而对本报告的独立性产生影响。投资者不应仅依据本报告内容作出任何投资决策。

本报告署名研究人员、联系人（以下均简称“研究人员”）针对本报告中相关公司或证券的研究分析内容，在此声明：（1）本报告的全部分析结论、研究观点均精确反映研究人员于本报告发出当日的关于相关公司或证券的所有个人观点，并不代表广发证券的立场；（2）研究人员的部分或全部的报酬无论在过去、现在还是将来均不会与本报告所述特定分析结论、研究观点具有直接或间接的联系。

研究人员制作本报告的报酬标准依据研究质量、客户评价、工作量等多种因素确定，其影响因素亦包括广发证券的整体经营收入，该等经营收入部分来源于广发证券的投资银行类业务。

本报告仅面向经广发证券授权使用的客户/特定合作机构发送，不对外公开发布，只有接收人才可以使用，且对于接收人而言具有保密义务。广发证券并不因相关人员通过其他途径收到或阅读本报告而视其为广发证券的客户。在特定国家或地区传播或者发布本报告可能违反当地法律，广发证券并未采取任何行动以允许于该等国家或地区传播或者分销本报告。

本报告所提及证券可能不被允许在某些国家或地区内出售。请注意，投资涉及风险，证券价格可能会波动，因此投资回报可能会有所变化，过去的业绩并不保证未来的表现。本报告的内容、观点或建议并未考虑任何个别客户的具体投资目标、财务状况和特殊需求，不应被视为对特定客户关于特定证券或金融工具的投资建议。本报告发送给某客户是基于该客户被认为有能力独立评估投资风险、独立行使投资决策并独立承担相应风险。

本报告所载资料的来源及观点的出处皆被广发证券认为可靠，但广发证券不对其准确性、完整性做出任何保证。报告内容仅供参考，报告中的信息或所表达观点不构成所涉证券买卖的出价或询价。广发证券不对因使用本报告的内容而引致的损失承担任何责任，除非法律法规有明确规定。客户不应以本报告取代其独立判断或仅根据本报告做出决策，如有需要，应先咨询专业意见。

广发证券可发出其它与本报告所载信息不一致及有不同结论的报告。本报告反映研究人员的不同观点、见解及分析方法，并不代表广发证券的立场。广发证券的销售人员、交易员或其他专业人士可能以书面或口头形式，向其客户或自营交易部门提供与本报告观点相反的市场评论或交易策略，广发证券的自营交易部门亦可能会有与本报告观点不一致，甚至相反的投资策略。报告所载资料、意见及推测仅反映研究人员于发出本报告当日的判断，可随时更改且无需另行通告。广发证券或其证券研究报告业务的相关董事、高级职员、分析师和员工可能拥有本报告所提及证券的权益。在阅读本报告时，收件人应了解相关的权益披露（若有）。

本研究报告可能包括和/或描述/呈列期货合约价格的事实历史信息（“信息”）。请注意此信息仅供用作组成我们的研究方法/分析中的部分论点/依据/证据，以支持我们对所述相关行业/公司的观点的结论。在任何情况下，它并不（明示或暗示）与香港证监会第5类受规管活动（就期货合约提供意见）有关联或构成此活动。

权益披露

(1) 广发证券（香港）跟本研究报告所述公司在过去12个月内并没有任何投资银行业务的关系。

版权声明

未经广发证券事先书面许可，任何机构或个人不得以任何形式翻版、复制、刊登、转载和引用，否则由此造成的一切不良后果及法律责任由私自翻版、复制、刊登、转载和引用者承担。