

增持

——维持

日期：2019年10月14日

行业：汽车行业



分析师：黄涵虚

Tel: 021-53686177

E-mail: huanghanxu@shzq.com

SAC 证书编号：S0870518040001

乘用车销量降幅收窄；上海鼓励国三柴油车提前报废

——汽车行业周报

■ 汽车板块一周表现回顾：

上周上证综指上涨 2.36%，深证成指上涨 2.33%，中小板指上涨 1.77%，创业板指上涨 2.41%，沪深 300 指数上涨 2.55%，汽车行业指数上涨 1.42%。细分板块方面，乘用车指数上涨 0.56%，商用载货车指数上涨 1.82%，商用载客车指数下跌 0.38%，汽车零部件指数上涨 1.82%，汽车服务指数上涨 2.73%。个股涨幅较大的有模塑科技(12.03%)、德尔股份(11.27%)、钧达股份(11.27%)，跌幅较大的有均胜电子(-9.46%)、众泰汽车(-6.32%)、保隆科技(-5.77%)。

■ 行业最新动态：

- 1、工信部公示《享受车船税减免优惠的节约能源 使用新能源汽车车型目录》(第十一批)；
- 2、上海发布《上海市鼓励国三柴油车提前报废补贴实施办法》；
- 3、吉林发布《关于支持吉林省智能网联及新能源汽车供应链产业园发展若干措施的通知》；
- 4、狭义乘用车 9 月综合销量为 178.1 万辆，同比下降 6.5%；
- 5、车企公布 9 月产销数据，广汽、长安、吉利等销量降幅收窄；
- 6、Waymo 完全无人驾驶出租车将上线；
- 7、百度获颁沧州市首批自动驾驶载人测试牌照。

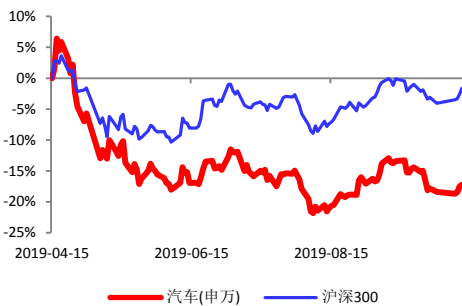
■ 投资建议：

汽车消费旺季到来叠加去年同期低基数，9 月乘用车销售数据同比降幅收窄、环比数据改善，但改善幅度略低于预期。随着乘用车需求逐步企稳，四季度销量增速有望转正，产品力较强的龙头企业或将率先恢复。新能源汽车受下半年补贴退坡影响销量持续低迷，可适当关注受益特斯拉国产化的相关供应商。

■ 风险提示：

汽车销售不及预期的风险；行业政策变化的风险等。

最近 6 个月行业指数与沪深 300 指数比较

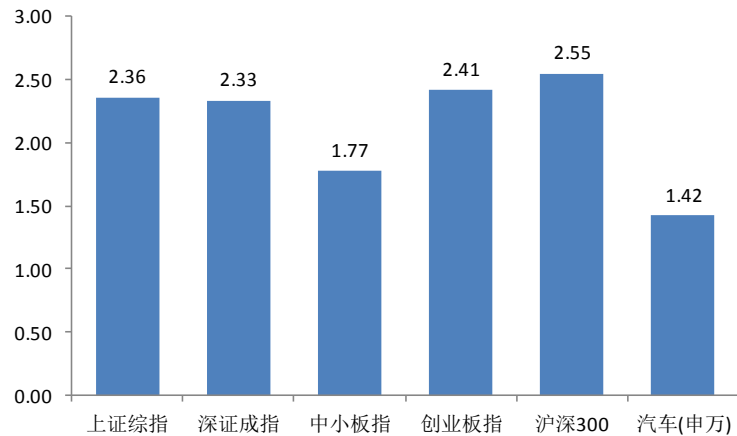


报告编号：QCHYZB-89

一、上周行业回顾

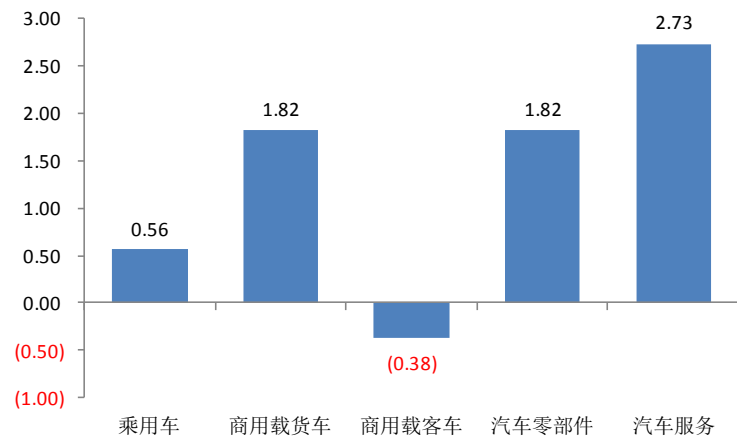
上周上证综指上涨 2.36%，深证成指上涨 2.33%，中小板指上涨 1.77%，创业板指上涨 2.41%，沪深 300 指数上涨 2.55%，汽车行业指数上涨 1.42%。细分板块方面，乘用车指数上涨 0.56%，商用载货车指数上涨 1.82%，商用载客车指数下跌 0.38%，汽车零部件指数上涨 1.82%，汽车服务指数上涨 2.73%。

图 1 上周行业市场表现 (%)



数据来源: Wind 资讯 上海证券研究所

图 2 上周汽车行业细分板块市场表现 (%)

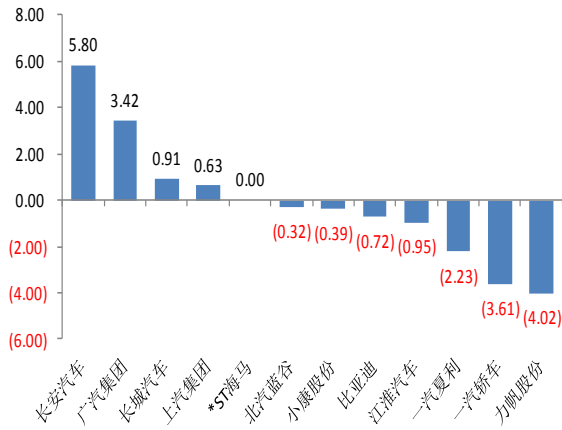


数据来源: Wind 资讯 上海证券研究所

乘用车板块中，涨幅较大的有长安汽车 (5.80%)、广汽集团 (3.42%)、长城汽车 (0.91%)，跌幅较大的有力帆股份 (-4.02%)、一汽轿车 (-3.61%)、一汽夏利 (-2.23%)；商用车板块中，涨幅较大的有中国重汽 (4.51%)、*ST 安凯 (3.87%)、福田汽车 (3.03%)，跌幅较大的有江铃汽车 (-4.68%)、曙光股份 (-1.39%)、宇通客车 (-1.30%)；汽车零部件板块中涨幅较大的有模塑科技 (12.03%)、德尔股份 (11.27%)、钧达股份 (9.07%)，跌幅较大的有均胜电子 (-9.46%)、

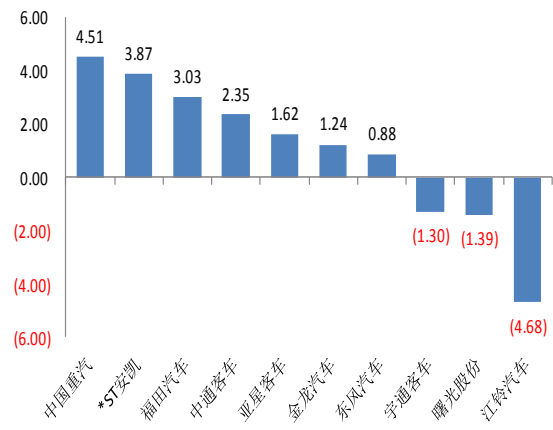
众泰汽车 (-6.32%)、保隆科技 (-5.77%)；汽车服务板块中涨幅较大的有中国中期 (6.57%)、*ST庞大 (5.04%)、东方时尚 (4.83%)，跌幅较大的有中国汽研 (-0.14%)。

图 3 乘用车板块市场表现 (%)



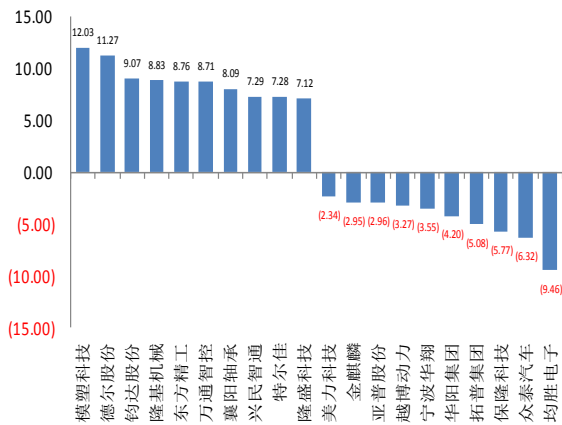
数据来源: Wind 资讯 上海证券研究所

图 4 商用车板块市场表现 (%)



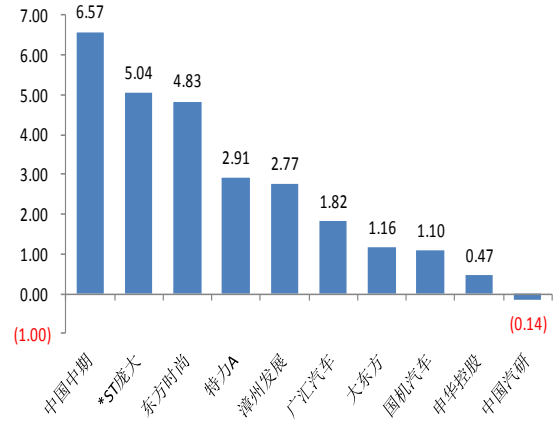
数据来源: Wind 资讯 上海证券研究所

图 5 汽车零部件板块部分公司市场表现 (%)



数据来源: Wind 资讯 上海证券研究所

图 6 汽车服务板块市场表现 (%)



数据来源: Wind 资讯 上海证券研究所

二、近期公司动态

表 1 汽车相关上市公司动态

类型	公司名	代码	事件	内容
投资项目	腾龙股份	603158	收购股权	公司与新源动力股份有限公司之股东中国科学院大连化学物理研究所签署《股份转让意向书》，拟以现金方式收购新源动力 17.86% 的股权。公司借助新源动力在氢燃料电池的经验、技术和销售渠道，持续开拓包括氢燃料电池汽车在内的新能源汽车市场。
	兴民智通	002355	对外投资	公司及子公司深圳瀚谷鑫通投资有限公司拟与中咨华盖投资管理（上海）有限公司、湖北创疆企业管理合伙企业（有限合伙）投资设立中咨兴民（嘉兴）产业投资合伙企业（有限合伙），中咨兴民总规模 60,200 万元，公司认缴出资 2,000 万元，担任有限合伙人。
业务进展	隆盛科技	300680	产品定点	公司获得了博世“天然气喷射系统”项目的供应商定点，并即将进入 C 样件阶段以及 PPAP 阶段；本项目顺利实施后，公司将承接博世从核心部件“大流量天然气喷嘴”的制造到天然气喷射系统总成配套业务，产品定位为全球同步水平。
	亚太股份	002284	产品定点	公司于近日收到奇瑞新能源汽车技术有限公司的新产品定点通知，公司将作为奇瑞新能源的零部件开发和生产供应商，开发和生产 S51EV 项目的 ESC 产品，公司将按照奇瑞新能源的要求完成开发及量产工作。
	青岛双星	000599	战略合作	为发挥双方优势，大力发展中国高端和绿色橡胶制品产业，公司与海南天然橡胶产业集团股份有限公司（以下简称“海南橡胶”）有意将对方作为其在轮胎及橡胶领域的战略合作伙伴，共同开拓市场，双方于 2019 年 10 月 12 日在海南海口签订了《战略合作协议》。
	青岛双星	000599	政府补助	子公司双星东风轮胎有限公司于近期收到十堰市张湾区财政局所拨付的产能提升奖励金共计 1000 万元。按照《企业会计准则第 16 号—政府补助》的相关规定，上述收到的产能提升奖励金计入公司其他收益，预计将增加公司 2019 年度利润总额约 1000 万元。
其他事项	青岛双星	000599	启动混改	公司于近日接到公司控股股东双星集团有限责任公司转发的通知，双星集团收到实际控制人青岛市人民政府国有资产监督管理委员会《关于启动双星集团混合所有制改革工作的通知》，通知双星集团即日起正式启动混合所有制改革工作。
	小康股份	601127	政府补助	公司及子公司自 2019 年 8 月 30 日至 2019 年 10 月 7 日，共计收到政府补助 105,607,545.26 元。其中，与收益相关的 105,607,545.26 元，对公司 2019 年度归属于上市公司股东的净利润的影响金额为 46,766,715.72 元。
	北特科技	603009	政府补助	经公司相关部门确认，公司及子公司 2019 年 7 月 18 日至 10 月 10 日期间，累计收到政府各类补助 562.59 万元。以上各项补助已陆续到账，按照《企业会计准则》等有关规定，与收益相关的（562.59 万元）计入当期损益。
	蓝黛传动	002765	政府补助	重庆市璧山区财政局对公司拨付失业保险稳岗补助资金计人民币 3,494,546.00 元。公司本次收到的政府补助属于与收益相关的政府补助，公司将其直接计入其他收益，预计将增加公司利润总额 3,494,546.00 元。

精锻科技	300258	业绩预告	2019年前三季度预计盈利1.65亿元~1.75亿元，同比下降23.69%~28.06%。公司国内市场订单有所下降，营业收入比上年同期下降约6%，其中：国内市场产品销售收入比上年同期下降约13%，出口市场产品销售收入比上年同期增长约13%。
威唐工业	300707	业绩预告	2019年前三季度预计盈利2800万元~3500万元，同比下降56.55%~65.24%。归属于上市公司股东的净利润比上年同期有所下降，主要受国内外宏观经济形势影响，公司模具检具业务同比下降，冲压件业务也因国内汽车行业影响有所下滑。
特尔佳	002213	业绩预告	2019年第三季度预计盈利120万元~150万元，同比上升767.96%~984.96%。2019年第三季度，公司全资子公司及其下属公司积极开展新业务，促进营业收入增加；公司盘活闲置资产，出租部分闲置厂房及处置部分闲置资产，增加收益；同比去年第三季度，公司购买理财产品增加，投资收益增加。

数据来源：Wind 资讯 上海证券研究所

三、行业近期热点信息

1、工信部公示《享受车船税减免优惠的节约能源 使用新能源汽车车型目录》（第十一批）

10月10日，工信部公示《享受车船税减免优惠的节约能源 使用新能源汽车车型目录》（第十一批），节能型汽车包括2款乘用车、29款天然气重型商用车、43款汽柴油重型商用车，新能源汽车包括24款插电式混合动力乘用车、294款纯电动商用车、6款插电式混合动力商用车、20款燃料电池商用车。

2、上海发布《上海市鼓励国三柴油车提前报废补贴实施办法》

10月10日，上海市生态环境局等发布《上海市鼓励国三柴油车提前报废补贴实施办法》，提前报废国三柴油车补贴金额按照柴油车的类型、初次登记年限给予补贴。按照初次登记时间和车型，柴油货车补贴标准在0.3万元/辆-6.8万元/辆，集装箱运输车补贴标准在3.8万元/辆-11.6万元/辆，柴油客车补贴标准在1.3万元/辆-5.1万元/辆，长途客车补贴标准在5.1万元/辆-10万元/辆。

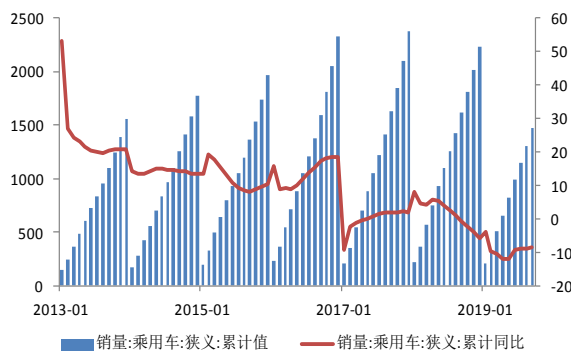
3、吉林发布《关于支持吉林省智能网联及新能源汽车供应链产业园发展若干措施的通知》

10月9日，吉林省人民政府办公厅发布《关于支持吉林省智能网联及新能源汽车供应链产业园发展若干措施的通知》，提出对新引进企业，从投产并开始纳税5年内，按照对地方的贡献，前三年全部奖励企业，后两年按50%奖励企业；自2020年开始连续三年，在省级重点产业发展专项资金预算额度内，对符合条件的入园企业，按银行贷款基准利率的50%给予贴息补助。

4、狭义乘用车 9 月综合销量为 178.1 万辆，同比下降 6.5%

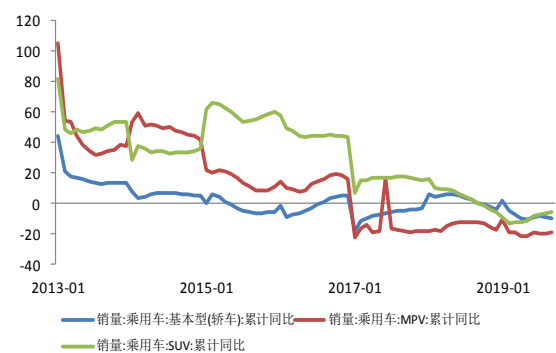
10 月 12 日，乘联会发布 2019 年 9 月乘用车产销量数据。狭义乘用车 9 月综合销量为 178.1 万辆，同比下降 6.5%，1-9 月累计销量为 1478.2 万辆，累计同比下降 8.6%。其中轿车、MPV、SUV 8 月综合销量分别为 85.9 万辆、11.4 万辆、80.9 万辆，同比下降 11.2%、下降 14.5%、上升 0.6%，1-9 月累计销量为 732.6 万辆、100.5 万辆、645.2 万辆，累计同比下降 9.4%、下降 19.3%、下降 5.8%。9 月新能源乘用车批发销量 6.5 万辆，同比下降 33.4%，纯电动乘用车、插混乘用车分别同比下降 31%、下降 44%。

图 7 狭义乘用车销量（万辆）、累计同比（%）



数据来源：Wind 资讯 上海证券研究所

图 8 轿车、MPV、SUV 销量累计同比（%）



数据来源：Wind 资讯 上海证券研究所

5、车企公布 9 月产销数据，广汽、长安、吉利等销量降幅收窄

近期上市车企公布 2019 年 9 月汽车产销数据，其中长城汽车、福田汽车、小康股份、江铃汽车、东风汽车、中通客车等销量实现同比增长，广汽集团、长安汽车、吉利汽车等销量降幅收窄。

长城汽车 9 月销量为 10.00 万辆，同比增长 15.33%，主要增量来自于哈弗品牌 M6、F5、F7 等车型；环比增长 42.48%，哈弗、WEY、欧拉等品牌销量分别环比增长 49.79%、24.23%、53.22%、17.56%，哈弗 H2、H4、M6 等车型环比增长显著；1-9 月累计销量为 72.41 万辆，累计同比增长 7.01%。

广汽集团 9 月销量为 18.86 万辆，同比下降 4.75%，广汽本田、广汽丰田、广汽三菱分别同比增长 1.44%、6.89%、4.21%，广汽乘用车、广汽菲克同比下降 22.3%、38.6%；1-9 月累计销量为 150.80 万辆，累计同比下降 3.21%。

长安汽车 9 月销量为 15.98 万辆，同比下降 7.99%，长安自主、长安福特、长安马自达同比均为下降，但环比增长 30.71%、41.56%、24.61%；1-9 月累计销量为 122.59 万辆，累计同比下降 23.59%。

吉利汽车 9 月销量为 11.38 万辆，同比下降 8.52%，缤越、嘉际、星越等新车型增量一定程度上抵消了旧车型销量下滑的影响；1-9 月累计销量为 95.81 万辆，同比下降 15.72%。

表 2 上市车企 2019 年 9 月销量 (辆)

企业名称	股票代码	本月数	去年同期	本月同比 (%)	本年累计	去年累计	累计同比 (%)
上汽集团	600104.SH	549999	610734	-9.94%	4413947	5146556	-14.23%
广汽集团	601238.SH	188632	198034	-4.75%	1508018	1558105	-3.21%
长安汽车	000625.SZ	159848	173734	-7.99%	1225879	1604446	-23.59%
吉利汽车	0175.HK	113832	124429	-8.52%	958110	1136858	-15.72%
长城汽车	601633.SH	100019	86723	15.33%	724113	676668	7.01%
福田汽车	600166.SH	42018	40150	4.65%	389266	379330	2.62%
比亚迪	002594.SZ	40729	47913	-14.99%	335795	351571	-4.49%
江淮汽车	600418.SH	31697	34717	-8.70%	320816	361559	-11.27%
小康股份	601127.SH	28121	24486	14.85%	213339	253042	-15.69%
江铃汽车	000550.SZ	26518	22705	16.79%	202201	204021	-0.89%
东风汽车	600006.SH	13991	13891	7.20%	118001	107219	10.06%
北汽蓝谷	600733.SH	10009	11560	-13.42%	98382	81678	20.45%
宇通客车	600066.SH	3646	5906	-38.27%	42140	39541	6.57%
金龙汽车	600686.SH	4958	5457	-9.14%	40205	43984	-8.59%
*ST 海马	000572.SZ	3224	4380	-26.39%	21979	56039	-60.78%
中通客车	000957.SZ	1004	801	25.34%	10774	8205	31.31%
曙光股份	600303.SH	493	566	-12.90%	6373	12885	-50.54%
*ST 安凯	000868.SZ	469	604	-22.35%	4544	4901	-7.28%
亚星客车	600213.SH	292	222	31.53%	3759	2359	59.35%

数据来源：产销快报 上海证券研究所

6、Waymo 完全无人驾驶出租车将上线

社交新闻站点 Reddit 上发布的一份电子邮件副本显示，Alphabet 旗下自动驾驶汽车业务 Waymo 向其打车应用程序的用户发送了一封电子邮件，称他们的下一次乘车，车辆可能不再配备人类安全员。此封邮件的标题为《完全无人驾驶的 Waymo 汽车即将到来》，邮件被发给了在凤凰城郊区使用其打车应用程序的用户。Waymo 的早期乘客项目和 Waymo One 服务都在使用自动驾驶版克莱斯勒 Pacifica 小型货车，在覆盖钱德勒和坦佩等几个郊区的地理围栏区域为凤凰城居民提供打车服务。截止到目前，所有自动驾驶车辆都配备了人类安全员。（新闻来源：盖世汽车）

7、百度获颁沧州市首批自动驾驶载人测试牌照

10月11日，沧州市智能网联汽车道路测试管理办法暨首批测试牌照发布会在石家庄（正定）国际会展中心举行。会上，沧州市政府向百度颁发智能网联汽车首批30张测试牌照，这也是京津冀区域第一批允许载人测试的自动驾驶测试牌照。（新闻来源：新浪）

四、投资建议

汽车消费旺季到来叠加去年同期低基数，9月乘用车销售数据同比降幅收窄、环比数据改善，但改善幅度略低于预期。随着乘用车需求逐步企稳，四季度销量增速有望转正，产品力较强的龙头企业或将率先恢复。新能源汽车受下半年补贴退坡影响销量持续低迷，可适当关注受益特斯拉国产化的相关供应商。

五、风险提示

汽车销售不及预期的风险；行业政策变化的风险等。

分析师承诺

黄涵虚

本人以勤勉尽责的职业态度，独立、客观地出具本报告。本报告依据公开的信息来源，力求清晰、准确地反映分析师的研究观点。此外，本人薪酬的任何部分过去不曾与、现在不与、未来也将不会与本报告中的具体推荐意见或观点直接或间接相关。

公司业务资格说明

本公司具备证券投资咨询业务资格。

投资评级体系与评级定义

股票投资评级：

分析师给出下列评级中的其中一项代表其根据公司基本面及（或）估值预期以报告日起6个月内公司股价相对于同期市场基准沪深300指数表现的看法。

投资评级	定义
增持	股价表现将强于基准指数 20%以上
谨慎增持	股价表现将强于基准指数 10%以上
中性	股价表现将介于基准指数±10%之间
减持	股价表现将弱于基准指数 10%以上

行业投资评级：

分析师给出下列评级中的其中一项代表其根据行业历史基本面及（或）估值对所研究行业以报告日起 12 个月内的基本面和行业指数相对于同期市场基准沪深 300 指数表现的看法。

投资评级	定义
增持	行业基本面看好，行业指数将强于基准指数 5%
中性	行业基本面稳定，行业指数将介于基准指数±5%
减持	行业基本面看淡，行业指数将弱于基准指数 5%

投资评级说明：

不同证券研究机构采用不同的评级术语及评级标准，投资者应区分不同机构在相同评级名称下的定义差异。本评级体系采用的是相对评级体系。投资者买卖证券的决定取决于个人的实际情况。投资者应阅读整篇报告，以获取比较完整的观点与信息，投资者不应以分析师的投资评级取代个人的分析与判断。

免责声明

本报告中的信息均来源于公开资料，我公司对这些信息的准确性及完整性不做任何保证，也不保证所包含的信息和建议不会发生任何变更。报告中的信息和意见仅供参考，并不构成对所述证券买卖的出价或询价。我公司及其雇员对任何人使用本报告及其内容所引发的任何直接或间接损失概不负责。

在法律允许的情况下，我公司或其关联机构可能会持有报告中提到的公司所发行的证券头寸并进行交易，还可能为这些公司提供或争取提供投资银行或财务顾问服务。

本报告仅向特定客户传送，版权归上海证券有限责任公司所有。未获得上海证券有限责任公司事先书面授权，任何机构和个人均不得对本报告进行任何形式的发布、复制、引用或转载。

上海证券有限责任公司对于上述投资评级体系与评级定义和免责声明具有修改权和最终解释权。