

东海证券：交通运输行业周报

2019.10.14-2019.10.19

分析日期 2019年10月20日

行业评级： 标配(40)

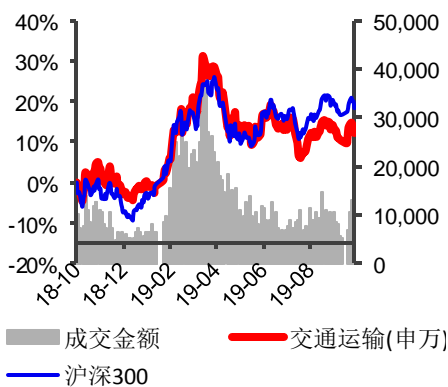
证券分析师：朱雨潇

执业证书编号：S0630519020001

电话：021-20333691

邮箱：zhuyux@longone.com.cn

行业走势图



相关研究报告

◎ 投资要点:

- ◆ **本周交通运输板块二级市场表现：**本周沪深 300 环比下跌 1.08%；交通运输板块整体环比下跌 1.47%，涨幅在 28 个行业中排第 15。其中港口、公交、航空运输、机场、高速公路、航运、铁路运输、物流子板块分别变动-1.31%、-1.85%、-0.54%、-2.44%，0.86%，-6.72%，0.47%，-0.30%。
- ◆ **个股方面（申万）：**本周 133 只交运股票中：上涨的个股为 35 支（占比 26.32%），下跌的个股 91 支（占比 68.42%），停牌个股为华北高速、深基地 B、淮河能源和外运发展。涨幅前五的个股为恒基达鑫（26.59%）、密尔克卫（10.91%）、同益股份（8.43%）、中昌数据（7.35%）和珠海港（7.35%）；跌幅居前的个股为天顺股份（-14.10%）、中远海能（-12.73%）、中远海控（-9.90%）、上海雅仕（-7.79%）和新宁物流（-7.51%）。
- ◆ **行业重要数据点评：**本周，受各类型船需求疲软影响，干散货运价指数连跌一周，其中 BDI 下跌 3.59%，BCI 下跌 6.87%，BPI 下跌 3.97%。本周，原油运输市场环比下跌 26.22%至 1432 点，成品油运输指数环比上涨 40.69%至 937 点。由于之前重要海上原油运输线路受危险，油价暴涨的同时带动油运价格上浮。全球油轮运价 9 月中旬以来大幅上涨，直至上周开始有所回调。航空数据方面，WTI 原油周跌幅为 1.68%、布伦特原油周跌幅为 2.27%、汇率本周下跌 0.05%至 7.069。9 月民航需求企稳，三大航在需求放缓以及汇兑损益的影响下 PB 估值下行，供需紧平衡状态或将延续。
- ◆ **上市公司重大公告：**快递 9 月经营数据较好；上市公司三季报预告陆续公开。
- ◆ **行业新闻动态：**前三季度全国铁路发送旅客 28.07 亿人次；双 11 临近，中通圆通抢先宣布快递涨价。
- ◆ **投资要点：**建议关注机场、快递板块：A 股三大枢纽机场的业绩驱动力已经逐步完成从航空主导到非航主导的转变。我国机场的非航收入占比以及机场板块估值均小于国外成熟机场，未来发展空间可期。此外，物流市场迎来双十一，叠加旺季快递单价涨价，有望实现量价齐升。
- ◆ **风险因素：**1、需求疲软，国际贸易摩擦升级 2、政策改革低于预期，产业升级失败 3、油价及汇率大幅超预期涨跌

正文目录

1. 投资要点	3
2. 二级市场表现	3
3. 行业数据跟踪	5
4. 上市公司公告	6
5. 行业新闻动态	8
6. 风险因素	9

图表目录

[table_volume]	3
图 1 指数走势图—交通运输行业和沪深 300 指数(2018/10-至今).....	3
图 2 指数走势图—交通运输子版块和沪深 300 指数 (2016-至今)	3
图 3 指数走势图—交通运输子版块和沪深 300 指数(2018/10-至今)	4
图 4 本周申万一级行业指数各版块涨跌幅 (%)	4
图 5 交通运输行业个股本周涨跌幅前五情况 (%)	5
图 6 交通运输行业数据跟踪	5

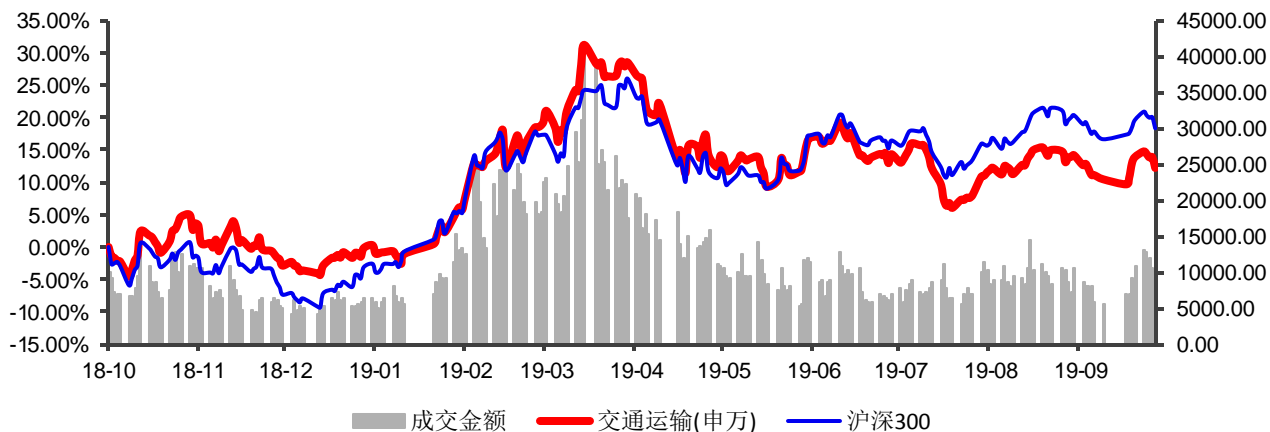
1. 投资要点

建议关注机场、快递板块：A股三大枢纽机场的业绩驱动力已经逐步完成从航空主导到非航主导的转变。我国机场的非航收入占比以及机场板块估值均小于国外成熟机场，未来发展空间可期。此外，物流市场迎来双十一，叠加旺季快递单价涨价，有望实现量价齐升。

2. 二级市场表现

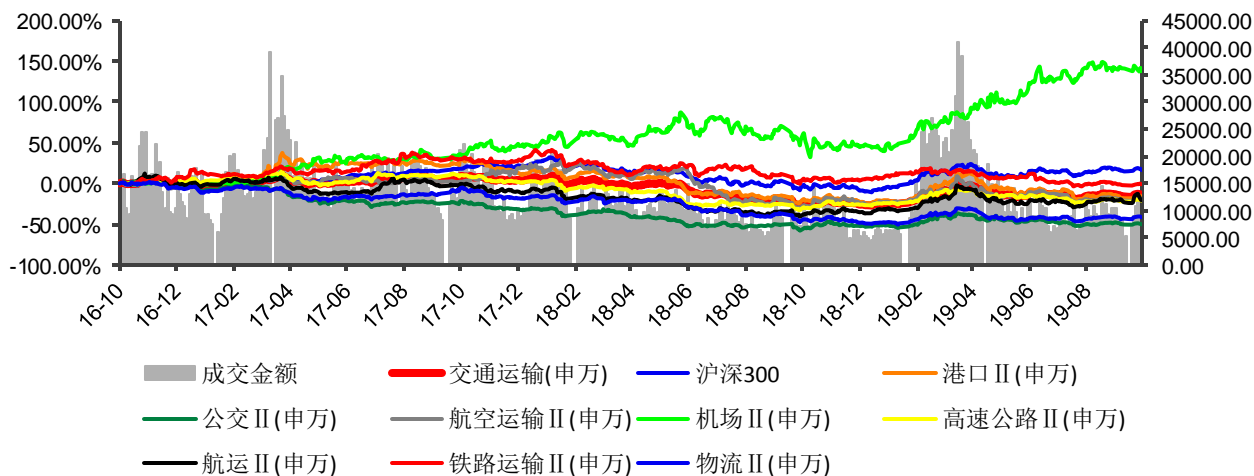
本周沪深300环比下跌1.08%；交通运输板块整体环比下跌1.47%，涨幅在28个行业中排第15。其中港口、公交、航空运输、机场、高速公路、航运、铁路运输、物流子板块分别变动-1.31%、-1.85%、-0.54%、-2.44%，0.86%，-6.72%，0.47%，-0.30%。

图1 指数走势图—交通运输行业和沪深300指数(2018/10-至今)



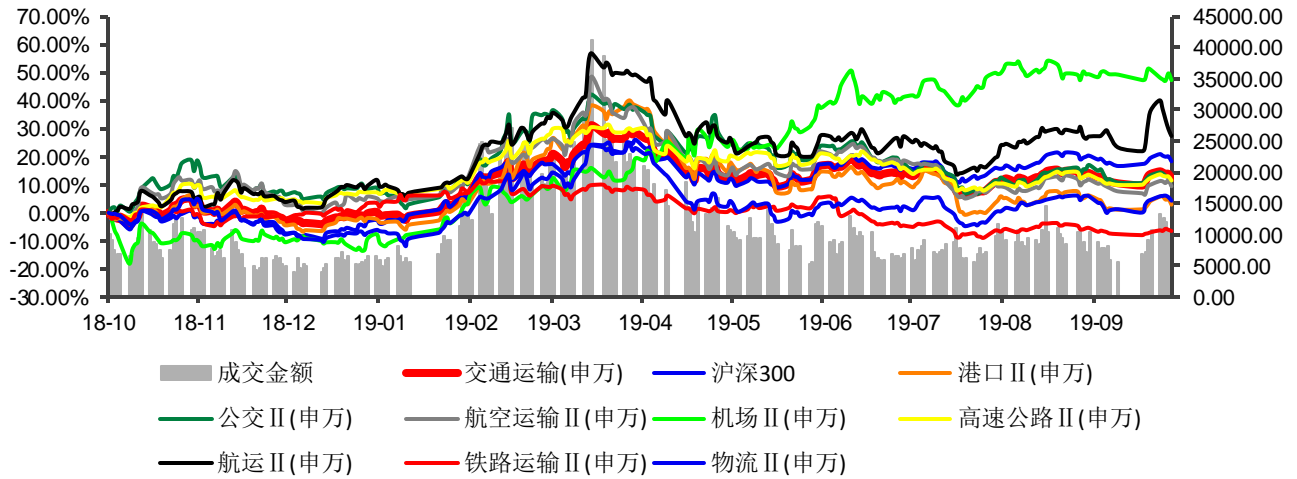
资料来源：wind 数据库，东海证券研究所

图2 指数走势图—交通运输子版块和沪深300指数 (2016-至今)



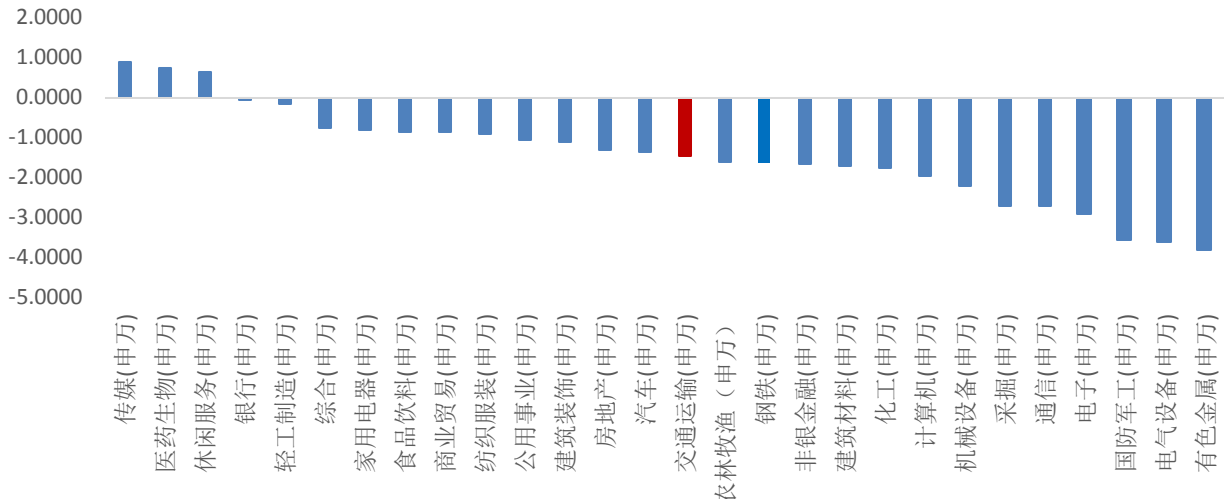
资料来源：wind 数据库，东海证券研究所

图3 指数走势图—交通运输子版块和沪深300指数(2018/10-至今)



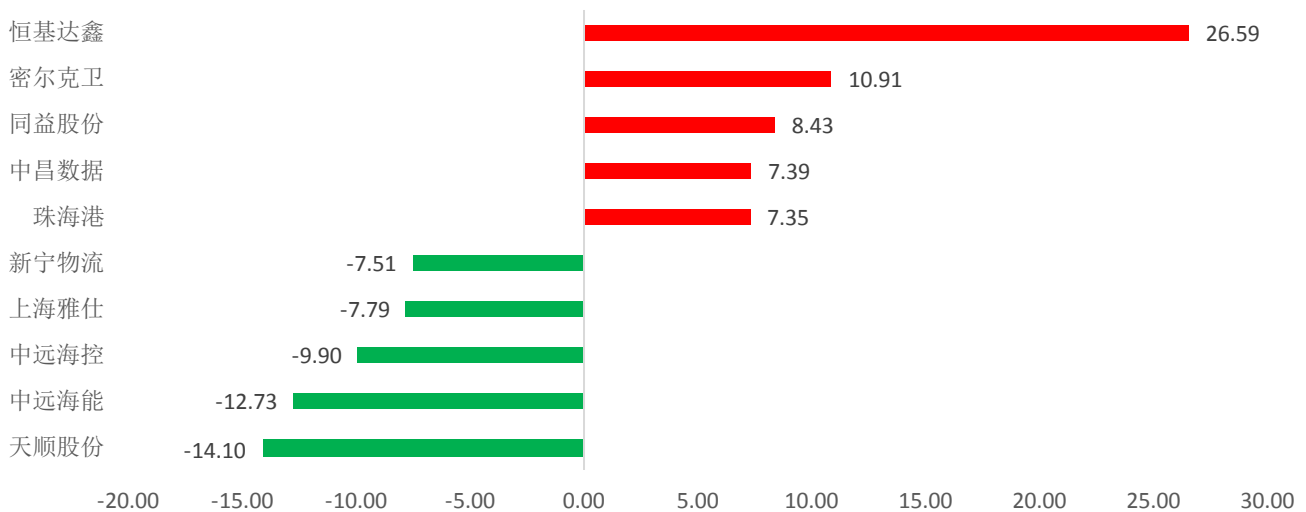
资料来源: wind 数据库, 东海证券研究所

图4 本周申万一级行业指数各版块涨跌幅(%)



资料来源: wind 数据库, 东海证券研究所

图 5 交通运输行业个股本周涨跌幅前五情况 (%)



资料来源: wind 数据库, 东海证券研究所

(若不足 10 家则说明下跌或上涨个股不足 5 家)

个股方面(申万), 本周 133 只交运股票中: 上涨的个股为 35 支(占比 26.32%), 下跌的个股 91 支(占比 68.42%), 停牌个股为华北高速、深基地 B、淮河能源和外运发展。涨幅前五的个股为恒基达鑫(26.59%)、密尔克卫(10.91%)、同益股份(8.43%)、中昌数据(7.35%)和珠海港(7.35%); 跌幅居前的个股为天顺股份(-14.10%)、中远海能(-12.73%)、中远海控(-9.90%)、上海雅仕(-7.79%)和新宁物流(-7.51%)。

3. 行业数据跟踪

本周, 受各类型船需求疲软影响, 干散货运价指数连跌一周, 其中 BDI 下跌 3.59%, BCI 下跌 6.87%, BPI 下跌 3.97%。本周, 原油运输市场环比下跌 26.22%至 1432 点, 成品油运输指数环比上涨 40.69%至 937 点。由于之前重要海上原油运输线路受危险, 油价暴涨的同时带动油运价格上浮。全球油轮运价 9 月中旬以来大幅上涨, 直至上周开始有所回调。航空数据方面, WTI 原油周跌幅为 1.68%、布伦特原油周跌幅为 2.27%、汇率本周下跌 0.05%至 7.069。9 月民航需求企稳, 三大航在需求放缓以及汇兑损益的影响下 PB 估值下行, 供需紧平衡状态或将延续。

图 6 交通运输行业数据跟踪

干散货市场	2019/10/14-2019/10/18	涨跌幅
干散货指数 BDI	1,855.00	-3.59%
好望角型运费指数 BCI	3,064.00	-6.87%
巴拿马型运费指数 BPI	1,840.00	-3.97%
油运市场	2019/10/14-2019/10/18	涨跌幅
原油运输指数 BDTI	1,432.00	-26.22%
成品油运输指数 BCTI	937	40.69%

集运市场	2019/10/14-2019/10/18	涨跌幅
CCFI: 综合指数	776.92	-0.80%
SCFI: 综合指数	746.63	4.28%
油价指标	2019/10/14-2019/10/18	涨跌幅
新加坡航空煤油 (中间价) (美元/桶)	75.02	-3.50%
WTI 原油 (美元/桶)	53.78	-1.68%
布伦特原油 (美元/桶)	59.78	-2.27%
汇率指标	2019/10/14-2019/10/18	涨跌幅
美元兑人民币 (中间价)	7.0690	-0.05%

资料来源: wind 数据库, 东海证券研究所

4. 上市公司公告

2019 年 9 月数据:

【圆通速递 (600233)】2019 年 9 月运营数据公告

2019 年 9 月, 公司完成快递业务量 8.11 亿票, 同比增加 42.19%; 单票收入 2.73 元, 同比减少 17.93%; 快递产品收入 22.16 亿元, 同比增加 16.7%。

【顺丰控股 (002352)】2019 年 9 月运营数据公告

2019 年 9 月, 公司完成速运物流类快递业务量 4.54 亿票, 同比增加 37.99%; 单票收入 21.77 元, 同比减少 11.32%; 快递产品收入 98.82 亿元, 同比增加 22.33%。

【韵达股份 (002120)】2019 年 9 月运营数据公告

2019 年 9 月, 公司完成快递业务量 8.87 亿票, 同比增加 40.57%; 单票收入 3.13 元, 同比增加 84.12%; 快递产品收入 27.72 亿元, 同比增加 158.58%。

【中通快递 (002468)】2019 年 9 月运营数据公告

2019 年 9 月, 公司完成快递业务量 7.25 亿票, 同比增加 50.64%; 单票收入 2.82 元, 同比减少 13.50%; 快递产品收入 20.47 亿元, 同比增加 30.33%。

【东方航空 (600115)】2019 年 9 月运营数据公告

2019 年 9 月, 客运运力投入 (按可用座公里计) 同比上升 12.08%, 旅客周转量 (按客运人公里计) 同比上升 10.06%, 客座率为 79.81%。货邮载运量同比上升 9.69%。

【南方航空 (600029)】2019 年 9 月运营数据公告

2019 年 9 月, 客运运力投入 (按可用座公里计) 同比上升 11.28%, 旅客周转量 (按客运人公里计) 同比上升 10.79%, 客座率为 81.73%。货邮载运量同比增加 5.44%。

【中国国航 (601111)】2019 年 9 月运营数据公告

2019 年 9 月, 客运运力投入 (按可用座公里计) 同比上升 4.9%, 旅客周转量 (按客运人公里计) 同比上升 5.0%, 客座率为 80.6%。货邮载运量同比下降 5.4%。

【春秋航空 (601021)】2019 年 9 月份主要运营数据公告

2019年9月, 客运运力投入(按可用座公里计)同比上升13.13%, 旅客周转量(按客运人公里计)同比上升17.57%, 客座率为90.52%。货邮载运量同比上升9.36%。

【吉祥航空(603885)】2019年9月运营数据公告

2019年9月, 客运运力投入(按可用座公里计)同比上升23.25%, 客座率为85.68%。货邮载运量同比增加46.71%。

【上海机场(600009)】2019年9月生产经营数据快报

2019年9月, 公司进出港合计完成起降架次4.2万架次, 同比增加2.17%; 旅客吞吐量615.28万人, 同比增加2.35%; 货邮吞吐量31.9万吨, 同比减少0.03%。

【深圳机场(000089)】2019年9月生产经营数据快报

2019年9月, 公司进出港合计完成起降架次3.5万架次, 同比增加6.6%; 旅客吞吐量433.85万人, 同比增加13.4%; 货邮吞吐量11.96万吨, 同比增长11.7%。

获得政府补助公告:

【厦门港务(000905)】关于获得政府补助的公告

公司控股子公司之子公司获得以下政府补助, 合计3,205,521.00元。

【宜昌交运(002627)】关于获得政府补助的公告

公司及所属子公司自2019年7月1日至2019年9月30日期间, 累计收到政府各类补助368.69万元。

2019年三季报预告:

【嘉诚国际(603535)】2019年前三季度业绩快报

2019年前三季度, 公司实现营业收入85,609.86万元, 同比增长10.11%, 归属于上市公司股东的净利润10,807.82万元, 同比增长5.82%。

【华鹏飞(300350)】2019年前三季度业绩预告

2019年前三季度, 公司预计实现归属上市公司股东的净利润714.74万元—2,858.97万元, 同比下降90%-60%。

【新宁物流(300013)】2019年前三季度业绩预告

2019年前三季度, 公司预计实现归属上市公司股东的净利润1900万元—2200万元, 同比下降41.47%—49.45%。

【保税科技(600794)】2019年前三季度业绩预告

2019年前三季度, 公司预计实现归属于上市公司股东的净利润17,900万元左右, 同比增长514.08%。

【西部创业(000557)】2019年前三季度业绩预告

2019年前三季度, 公司预计实现归属于上市公司股东的净利润1,100万元左右, 同比增长39.82%。

【传化智联(002010)】2019年前三季度业绩预告

2019年前三季度, 公司预计实现归属于上市公司股东的净利润81,069.77万元—85,069.77万元, 同比增长100.45%—110.34%。

【城发环境（000885）】2019 年前三季度业绩预告

2019 年前三季度，公司预计实现归属于上市公司股东的净利润 46,000.00 万元—60,000.00 万元，同比增长 5.31%—37.36%。

【湖南投资（000548）】2019 年前三季度业绩预告

2019 年前三季度，公司预计实现归属于上市公司股东的净利润 3,500 万元—4,500 万元，同比增长 33.74%—71.95%。

【同益股份（300538）】2019 年前三季度业绩预告

2019 年前三季度，公司预计实现归属于上市公司股东的净利润 2,800.00 万元—3,100.00 万元，同比增长 7.78%—19.33%。

【华夏航空（002928）】2019 年前三季度业绩预告

2019 年前三季度，公司预计实现归属于上市公司股东的净利润 35,607.62 万元—37,585.82 万元，同比增长 80%—90%。

【海南高速（000886）】2019 年前三季度业绩预告

2019 年前三季度，公司预计实现归属于上市公司股东的净利润 5,000 万元—7,000 万元，同比下降 55.12%—67.94%。

【山西路桥（000755）】2019 年前三季度业绩预告

2019 年前三季度，公司预计实现归属于上市公司股东的净利润 10,500 万元—11,500 万元，同比增长 203.45%—213.30%。

【澳洋顺昌（002245）】2019 年前三季度业绩预告

2019 年前三季度，公司预计实现归属于上市公司股东的净利润 8,300 万元—10,000 万元，同比下降 54.85%—62.53%。

其他重要公告：**【北部湾港（000582）】拟 8.9 亿元收购系列资产**

为解决公司与第二大股东北港集团的同业竞争问题，公司拟支付现金收购北港集团及其下属企业所持有的港口业务相关股权，具体包括：北海宏港码头有限公司 100%股权，防城港雄港码头有限公司 100%股权、防城港云约江码头有限公司 55%股权，广西钦州保税港区宏港码头有限公司 100%股权。同时公司还将收购云约江公司 45%股权。

5. 行业新闻动态

【铁路】前三季度全国铁路发送旅客 28.07 亿人次，货物 31.54 亿吨。中国国家铁路集团有限公司 21 日消息，前三季度，全国铁路旅客发送量完成 28.07 亿人次，同比增加 2.4 亿人次、增长 9.4%。1 月至 9 月，全路日均开行旅客列车 8538 列，同比增加 967 列，其中动车组占比达 71.6%；动车组中复兴号列车占比达 12%。前三季度，全国铁路货物发送量完成 31.54 亿吨，同比增加 1.81 亿吨、增长 6.1%。（来源：e 公司）

【港口】盐田港将建全球首个 20 万吨级全自动化码头。深圳市盐田港集团有限公司董事长孙波表示，盐田港集团将融入粤港澳大湾区建设和“一带一路”倡议，推进智慧港口人工智能实验室和 5G 智慧港区建设，大力推进第四代港口建设，加快盐田港区东作业区全球首个 20 万吨级全自动化码头建设，助力深圳建设国际航运中心。（来源：wind）

【物流】双 11 临近，中通圆通抢先宣布快递涨价。近日，中通快递发布《关于旺季高峰应对预案的告客户书》，称为应对旺季场地、运输、用工等费用的上涨，中通快递将从 2019 年 11 月 11 日起调整快递费用。随后 10 月 15 日，圆通快递也宣布从 11 月 11 日起，调整快递费用。虽然申通、韵达等其他快递公司还未宣布调价，但近年来，“四通一达”在“双 11”涨价已成惯例。（来源：重庆商报）

6. 风险因素

风险因素：1、需求疲软，国际贸易摩擦升级 2、政策改革低于预期，产业升级失败 3、油价及汇率大幅超预期涨跌

分析师简介:

朱雨潇, 2016年9月加入东海证券, 主要研究方向为交通运输、钢铁。

附注:

一、市场指数评级

看多——未来6个月内上证综指上升幅度达到或超过20%

看平——未来6个月内上证综指波动幅度在-20%—20%之间

看空——未来6个月内上证综指下跌幅度达到或超过20%

二、行业指数评级

超配——未来6个月内行业指数相对强于上证指数达到或超过10%

标配——未来6个月内行业指数相对上证指数在-10%—10%之间

低配——未来6个月内行业指数相对弱于上证指数达到或超过10%

三、公司股票评级

买入——未来6个月内股价相对强于上证指数达到或超过15%

增持——未来6个月内股价相对强于上证指数在5%—15%之间

中性——未来6个月内股价相对上证指数在-5%—5%之间

减持——未来6个月内股价相对弱于上证指数5%—15%之间

卖出——未来6个月内股价相对弱于上证指数达到或超过15%

四、风险提示

本报告所载的全部内容只提供给客户做参考之用, 并不构成对客户投资建议, 并非作为买卖、认购证券或其它金融工具的邀请或保证, 建议客户如有任何疑问应当咨询独立财务顾问并独自进行投资判断。

五、免责声明

本报告基于本公司研究所及研究人员认为可信的公开资料或实地调研的资料, 但对这些信息的真实性、准确性和完整性不做任何保证。本报告仅反映研究员个人出具本报告当时的分析和判断, 并不代表东海证券股份有限公司, 或任何其附属或联营公司的立场, 本公司可能发表其他与本报告所载资料不一致及有不同结论的报告。本报告可能因时间等因素的变化而变化从而导致与事实不完全一致, 敬请关注本公司就同一主题所出具的相关后续研究报告及评论文章。在法律允许的情况下, 本公司的关联机构可能会持有报告中涉及的公司所发行的证券并进行交易, 并可能为这些公司正在提供或争取提供多种金融服务, 本公司的关联机构或个人可能在本报告公开发布之间已经了解或使用其中的信息。

分析师承诺“本人及直系亲属与本报告中涉及的内容不存在利益关系”。本报告仅供“东海证券股份有限公司”客户、员工及经本公司许可的机构与个人阅读。

本报告版权归“东海证券股份有限公司”所有, 未经本公司书面授权, 任何人不得对本报告进行任何形式的翻版、复制、刊登、发表或者引用。

六、资格说明

东海证券股份有限公司是经中国证监会核准的合法证券经营机构, 已经具备证券投资咨询业务资格。我们欢迎社会监督并提醒广大投资者, 参与证券相关活动应当审慎选择具有相当资质的证券经营机构, 注意防范非法证券活动。

上海 东海证券研究所

地址: 上海市浦东新区东方路1928号 东海证券大厦
网址: [Http://www.longone.com.cn](http://www.longone.com.cn)
电话: (8621) 20333619
传真: (8621) 50585608
邮编: 200215

北京 东海证券研究所

地址: 北京市西三环北路87号国际财经中心D座15F
网址: [Http://www.longone.com.cn](http://www.longone.com.cn)
电话: (8610) 66216231
传真: (8610) 59707100
邮编: 100089