

东海证券：交通运输行业周报

2019.10.21-2019.10.25

分析日期 2019年10月27日

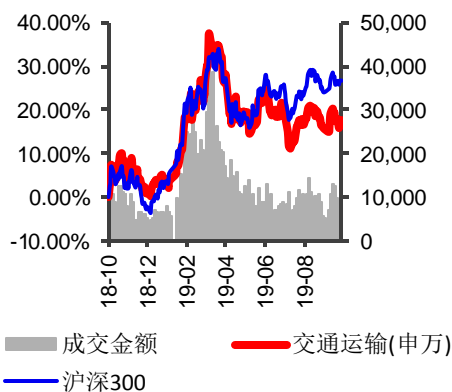
行业评级： 标配(40)
证券分析师：朱雨潇

执业证书编号：S0630519020001

电话：021-20333691

邮箱：zhuyux@longone.com.cn

行业走势图



相关研究报告

◎ 投资要点:

- ◆ **本周交通运输板块二级市场表现：**本周沪深 300 环比上涨 0.71%；交通运输板块整体环比下跌 0.97%，涨幅在 28 个行业中排第 26。其中港口、公交、航空运输、机场、高速公路、航运、铁路运输、物流子板块分别变动 0.18%、1.01%、-1.19%，-4.32%，0.41%，-1.11%，-0.05%，-0.16%
- ◆ **个股方面（申万）：**本周 133 只交运股票中：上涨的个股为 68 支（占比 51.13%），下跌的个股 58 支（占比 43.61%），停牌个股为华北高速、深基地 B 和外运发展。涨幅前五的个股为长久物流（10.36%）、中昌数据（10.22%）、圆通速递（7.08%）、飞力达（6.56%）和东方嘉盛（5.45%）；跌幅居前的个股为恒基达鑫（-14.11%）、同益股份（-9.33%）、ST 安通（-6.45%）、天顺股份（-5.34%）和招商轮船（-5.04%）。
- ◆ **行业重要数据点评：**本周,受各类型船需求疲软影响,干散货运价指数小幅下跌,其中 BDI 下跌 2.91%,BCI 下跌 1.80%,BPI 下跌 7.88%。本周,原油运输市场环比下跌 17.25%至 1185 点,成品油运输指数环比下跌 20.81%至 742 点。由于海湾地区地缘政治形势危险上升及沙特石油设备遇袭等因素,油运价格在大幅上涨后已持续两周下跌,涨跌幅在历史上较为罕见。航空数据方面,WTI 原油周涨幅为 5.36%、布伦特原油周涨幅为 3.60%、汇率本周上涨 0.08%至 7.0749。9 月民航需求企稳,三大航在需求放缓以及汇兑损益的影响下 PB 估值下行,供需紧平衡状态或将延续。
- ◆ **上市公司重大公告：**上市公司第三季度报告陆续公开。
- ◆ **行业新闻动态：**习近平在中央政治局第十八次集体学习时强调把区块链作为核心技术；27 日起 9 家航司入驻大兴机场,日均航班量将达 280 班。
- ◆ **投资要点：**建议关注物流、快递板块：区块链迎来重磅利好,中国人民银行有望迎来全球第一个推出数字货币的央行。未来数字化平台连接产业链上下游,掌握真实可靠的交易信息,有望大幅提高运作效率,降低社会物流成本,获得合理的利润。建议关注供应链金融相关标的。此外,快递市场迎来双十一,叠加旺季快递单价涨价,有望实现量价齐升。
- ◆ **风险因素：**1、需求疲软,国际贸易摩擦升级 2、政策改革低于预期,产业升级失败 3、油价及汇率大幅超预期涨跌

正文目录

1. 投资要点	3
2. 二级市场表现	3
3. 行业数据跟踪	5
4. 上市公司公告	6
5. 行业新闻动态	8
6. 风险因素	9

图表目录

[table_volume]	3
图 1 指数走势图—交通运输行业和沪深 300 指数(2018/10-至今).....	3
图 2 指数走势图—交通运输子版块和沪深 300 指数 (2016-至今)	3
图 3 指数走势图—交通运输子版块和沪深 300 指数(2018/10-至今)	4
图 4 本周申万一级行业指数各版块涨跌幅 (%)	4
图 5 交通运输行业个股本周涨跌幅前五情况 (%)	5
图 6 交通运输行业数据跟踪	5

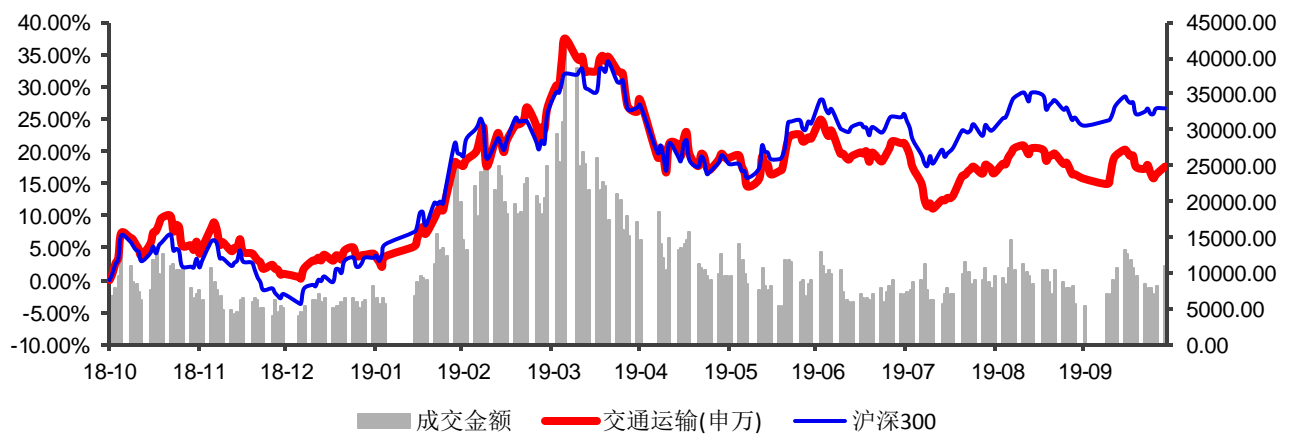
1. 投资要点

建议关注物流、快递板块：区块链迎来重磅利好，中国人民银行有望迎来全球第一个推出数字货币的央行。未来数字化平台连接产业链上下游，掌握真实可靠的交易信息，有望大幅提高运作效率，降低社会物流成本，获得合理的利润。建议关注供应链金融相关标的。此外，快递市场迎来双十一，叠加旺季快递单价涨价，有望实现量价齐升。

2. 二级市场表现

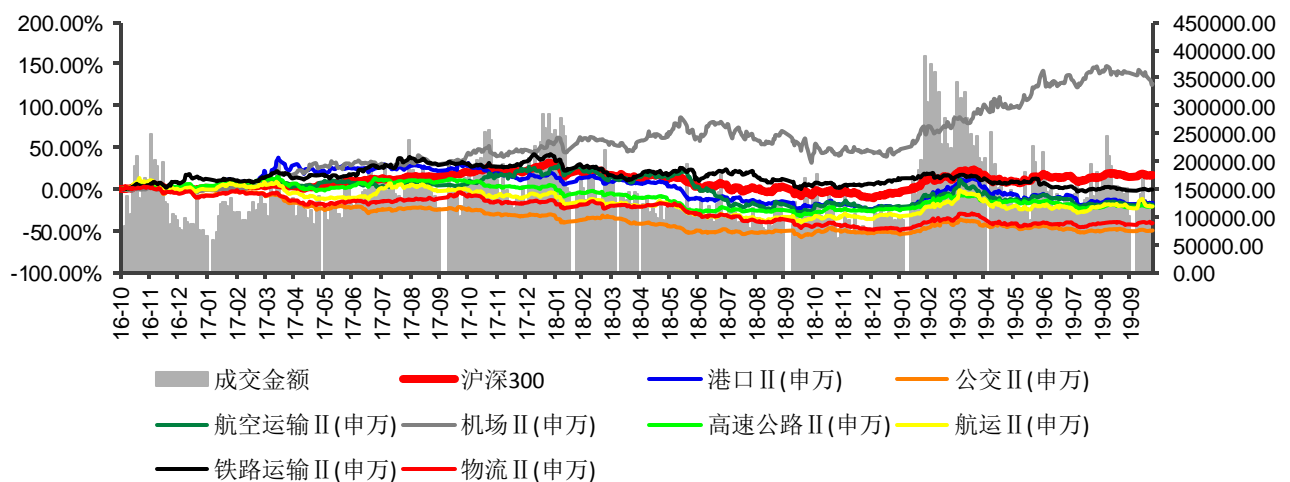
本周沪深 300 环比上涨 0.71%；交通运输板块整体环比下跌 0.97%，涨幅在 28 个行业中排第 26。其中港口、公交、航空运输、机场、高速公路、航运、铁路运输、物流子板块分别变动 0.18%、1.01%、-1.19%、-4.32%，0.41%、-1.11%、-0.05%、-0.16%。

图 1 指数走势图—交通运输行业和沪深 300 指数(2018/10-至今)



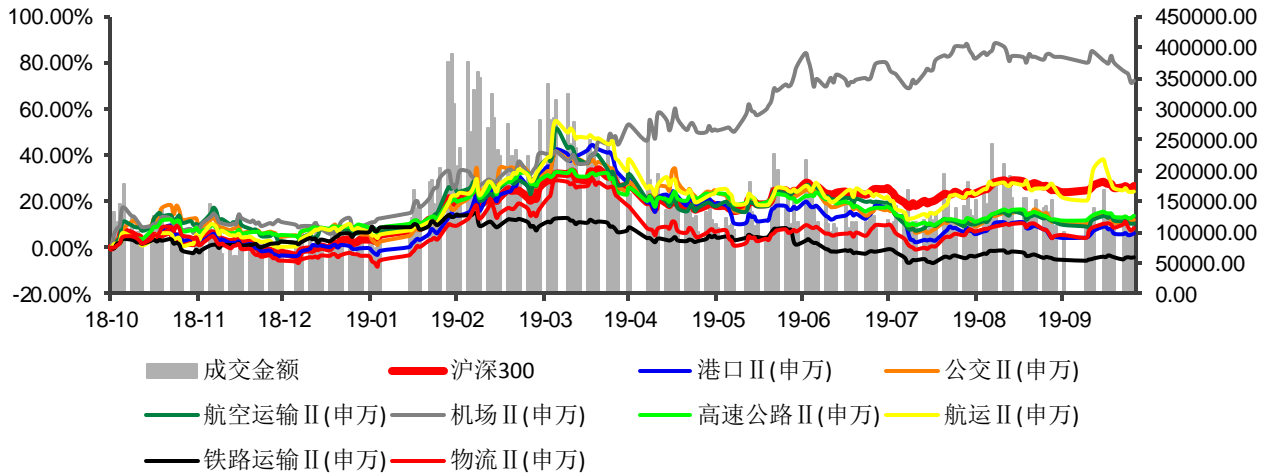
资料来源：wind 数据库，东海证券研究所

图 2 指数走势图—交通运输子版块和沪深 300 指数 (2016-至今)



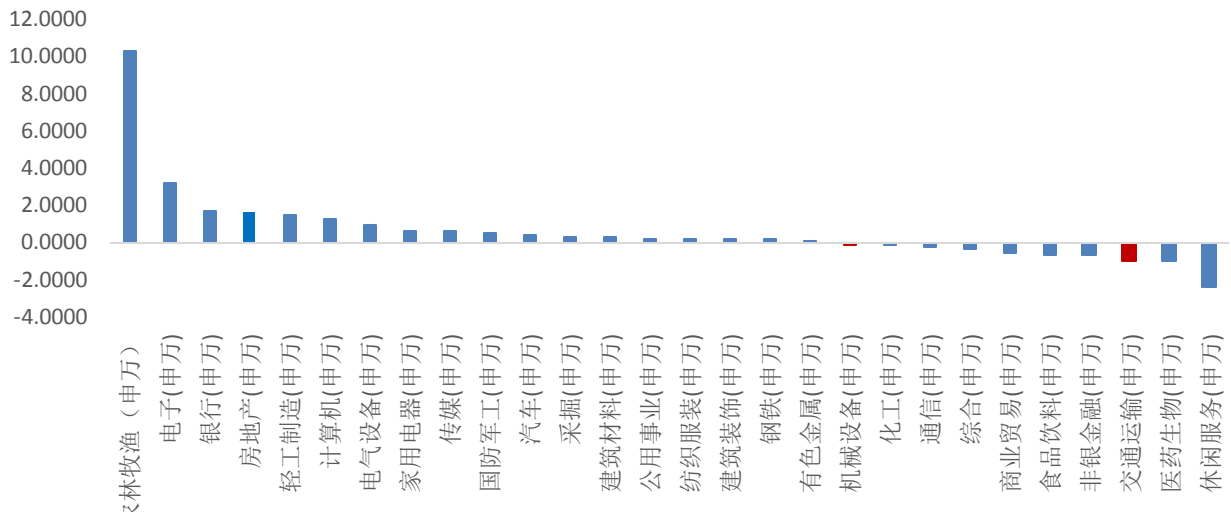
资料来源：wind 数据库，东海证券研究所

图3 指数走势图—交通运输子版块和沪深300指数(2018/10-至今)



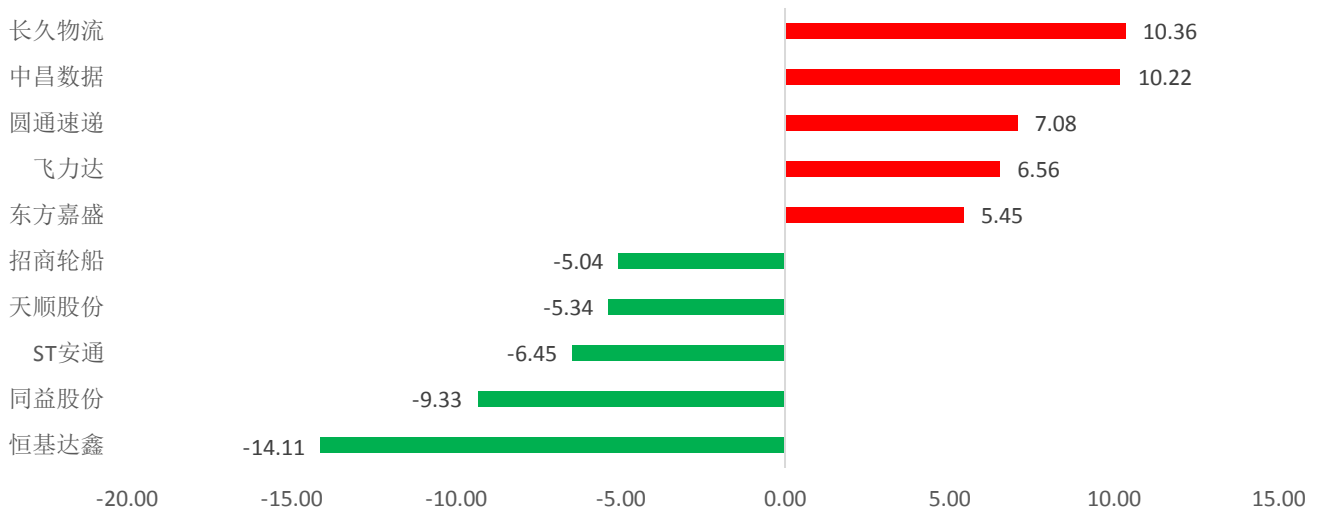
资料来源: wind 数据库, 东海证券研究所

图4 本周申万一级行业指数各版块涨跌幅(%)



资料来源: wind 数据库, 东海证券研究所

图 5 交通运输行业个股本周涨跌幅前五情况 (%)



资料来源: wind 数据库, 东海证券研究所

(若不足 10 家则说明下跌或上涨个股不足 5 家)

个股方面(申万), 本周 133 只交运股票中: 上涨的个股为 68 支(占比 51.13%), 下跌的个股 58 支(占比 43.61%), 停牌个股为华北高速、深基地 B 和外运发展。涨幅前五的个股为长久物流(10.36%)、中昌数据(10.22%)、圆通速递(7.08%)、飞力达(6.56%)和东方嘉盛(5.45%); 跌幅居前的个股为恒基达鑫(-14.11%)、同益股份(-9.33%)、ST 安通(-6.45%)、天顺股份(-5.34%)和招商轮船(-5.04%)。

3. 行业数据跟踪

本周,受各类型船需求疲软影响, 干散货运价指数小幅下跌, 其中 BDI 下跌 2.91%, BCI 下跌 1.80%, BPI 下跌 7.88%。本周, 原油运输市场环比下跌 17.25%至 1185 点, 成品油运输指数环比下跌 20.81%至 742 点。由于海湾地区地缘政治形势危险上升及沙特石油设备遇袭等因素, 油运价格在大幅上涨后已持续两周下跌, 涨跌幅在历史上较为罕见。航空数据方面, WTI 原油周涨幅为 5.36%、布伦特原油周涨幅为 3.60%、汇率本周上涨 0.08%至 7.0749。9 月民航需求企稳, 三大航在需求放缓以及汇兑损益的影响下 PB 估值下行, 供需紧平衡状态或将延续。

图 6 交通运输行业数据跟踪

干散货市场	2019/10/18-2019/10/25	涨跌幅
干散货指数 BDI	1,801.00	-2.91%
好望角型运费指数 BCI	3,009.00	-1.80%
巴拿马型运费指数 BPI	1,695.00	-7.88%
油运市场	2019/10/18-2019/10/25	涨跌幅
原油运输指数 BDTI	1,185.00	-17.25%
成品油运输指数 BCTI	742	-20.81%

集运市场	2019/10/18-2019/10/25	涨跌幅
CCFI: 综合指数	777.36	0.06%
SCFI: 综合指数	774.27	3.70%
油价指标	2019/10/18-2019/10/25	涨跌幅
新加坡航空煤油 (中间价) (美元/桶)	76.93	2.55%
WTI 原油 (美元/桶)	56.66	5.36%
布伦特原油 (美元/桶)	61.93	3.60%
汇率指标	2019/10/18-2019/10/25	涨跌幅
美元兑人民币 (中间价)	7.0749	0.08%

资料来源: wind 数据库, 东海证券研究所

4. 上市公司公告

2019 年三季度预告:

【原尚股份 (603813)】2019 年第三季度报告

2019 年前三季度, 公司实现营业收入 7.84 亿元, 同比增长 34.07%, 归属于上市公司股东的净利润 4954 万元, 同比增长 18.78%。

【保税科技 (600794)】2019 年第三季度报告

2019 年前三季度, 公司实现营业收入 16.98 亿元, 同比增长 57.24%, 归属于上市公司股东的净利润 1.80 亿元, 同比增长 517.64%。

【招商南油 (601975)】2019 年第三季度报告

2019 年前三季度, 公司实现营业收入 29.67 亿元, 同比增长 19.15%, 归属于上市公司股东的净利润 5.32 亿元, 同比增长 141.53%。

【长久物流 (603569)】2019 年第三季度报告

2019 年前三季度, 公司实现营业收入 34.45 亿元, 同比减少 8.29%, 归属于上市公司股东的净利润 6630 万元, 同比减少 64.79%。

【南京港 (002040)】2019 年第三季度报告

2019 年前三季度, 公司实现营业收入 5.19 亿元, 同比增长 0.03%, 归属于上市公司股东的净利润 1.03 亿元, 同比减少 20.18%。

【龙洲股份 (002682)】2019 年第三季度报告

2019 年前三季度, 公司实现营业收入 30.28 亿元, 同比减少 3.26%, 归属于上市公司股东的净利润 5809 万元, 同比减少 36.40%。

【澳洋顺昌 (002245)】2019 年第三季度报告

2019 年前三季度, 公司实现营业收入 24.35 亿元, 同比减少 22.97%, 归属于上市公司股东的净利润 9591 万元, 同比减少 56.79%。

【新宁物流 (300013)】2019 年第三季度报告

2019年前三季度，公司实现营业收入6.90亿元，同比减少3.77%，归属于上市公司股东的净利润2069万元，同比减少44.95%。

【天顺股份（002800）】2019年第三季度报告

2019年前三季度，公司实现营业收入9.53亿元，同比增长45.64%，归属于上市公司股东的净利润2665万元，同比增长5175.26%。

【亚通股份（600692）】2019年第三季度报告

2019年前三季度，公司实现营业收入5.83亿元，同比增长11.04%，归属于上市公司股东的净利润1811万元，同比减少48.26%。

【营口港（600317）】2019年第三季度报告

2019年前三季度，公司实现营业收入34.18亿元，同比增长6.25%，归属于上市公司股东的净利润8.37亿元，同比增长48.81%。

【山西路桥（000755）】2019年第三季度报告

2019年前三季度，公司实现营业收入6.65亿元，同比减少48.70%，归属于上市公司股东的净利润1.11亿元，同比增长209.75%。

【长航凤凰（000520）】2019年第三季度报告

2019年前三季度，公司实现营业收入6.07亿元，同比减少5.92%，归属于上市公司股东的净利润2954万元，同比减少50.65%。

【富临运业（002357）】2019年第三季度报告

2019年前三季度，公司实现营业收入6.79亿元，同比减少5.69%，归属于上市公司股东的净利润1.03亿元，同比增长111.25%。

【华贸物流（603128）】2019年第三季度报告

2019年前三季度，公司实现营业收入72.27亿元，同比增长5.40%，归属于上市公司股东的净利润2.56亿元，同比增长0.05%。

【深圳机场（000089）】2019年第三季度报告

2019年前三季度，公司实现营业收入28.10亿元，同比增长5.50%，归属于上市公司股东的净利润4.80亿元，同比减少16.68%。

【山东高速（600350）】2019年第三季度报告

2019年前三季度，公司实现营业收入54.46亿元，同比增长10.25%，归属于上市公司股东的净利润21.22亿元，同比减少28.26%。

【五洲交通（600368）】2019年第三季度报告

2019年前三季度，公司实现营业收入15.99亿元，同比增长28.35%，归属于上市公司股东的净利润8.55亿元，同比增长191.37%。

【嘉诚国际（603535）】2019年第三季度报告

2019年前三季度，公司实现营业收入8.56亿元，同比增长10.11%，归属于上市公司股东的净利润1.08亿元，同比增长5.82%。

【铁龙物流（600125）】2019年第三季度报告

2019年前三季度，公司实现营业收入120.42亿元，同比增长0.31%，归属于上市公司股东的净利润3.88亿元，同比减少4.85%。

【宁沪高速（600377）】2019年第三季度报告

2019年前三季度，公司实现营业收入74.96亿元，同比减少1.90%，归属于上市公司股东的净利润35.58亿元，同比减少2.55%。

【顺丰控股（002352）】2019年第三季度报告

2019年前三季度，公司实现营业收入787.70亿元，同比增长20.37%，归属于上市公司股东的净利润43.11亿元，同比增长44.77%。

【北部湾港（000582）】2019年第三季度报告

2019年前三季度，公司实现营业收入33.61亿元，同比增长11.54%，归属于上市公司股东的净利润7.21亿元，同比增长43.61%。

【华夏航空（002928）】2019年第三季度报告

2019年前三季度，公司实现营业收入40.33亿元，同比增长28.64%，归属于上市公司股东的净利润3.66亿元，同比增长85.05%。

【传化智联（002010）】2019年第三季度报告

2019年前三季度，公司实现营业收入151.42亿元，同比减少13.82%，归属于上市公司股东的净利润8.27亿元，同比增长104.55%。

【吉林高速（601518）】2019年第三季度报告

2019年前三季度，公司实现营业收入5.47亿元，同比减少12.20%，归属于上市公司股东的净利润1.41亿元，同比减少32.72%。

5. 行业新闻动态

【物流】习近平在中央政治局第十八次集体学习时强调 把区块链作为核心技术。中共中央总书记习近平在主持学习时强调，区块链技术的集成应用在新的技术革新和产业变革中起着重要作用。我们要把区块链作为核心技术自主创新的重要突破口，明确主攻方向，加大投入力度，着力攻克一批关键核心技术，加快推动区块链技术和产业创新发展。（来源：新华网）

【航运】智能航运峰会搭建产学研用合作平台。10月25日，第二届“新时代·大航海·强国梦——智能航运与创新发展的”峰会在上海临港召开。交通运输部高度关注航运业高质量发展，下一步将结合《智能航运发展指导意见》中提出的近期、中期、远期目标，分阶段实施推进智能船舶技术应用等十项重点任务；加强顶层设计和系统谋划，抓好试点示范，重点突破一批关键技术；加快构建智能航运保障和治理体系，完善全覆盖、全天候的通信网络，加强相关法规、标准、规范制定；全方位推进交流与合作，支持建立创新联盟等多种合作形式，促进搭建跨界、交叉、协同高效的智能航运创新平台；聚焦智能航运应用和管理难点，不断完善推进机制和激励政策，加快研究成果的推广应用。（来源：中国交通新闻网）

【机场】27日起9家航司入驻大兴机场 日均航班量将达280班。27日零时起，也就是新航班换季首日，包括“三大航”在内的9家航空公司部分航班将由北京首都国际机场转场至北京大兴国际机场运营。这9家航空公司包括国航、东航、南航、首都航空、河北航空、吉祥航空；英国航空、文莱皇家航空、喜马拉雅航空。需要提醒的是，多家航空公司在北京首都国际机场和北京大兴国际机场“两场运营”。（来源：北京日报）

6. 风险因素

风险因素：1、需求疲软，国际贸易摩擦升级 2、政策改革低于预期，产业升级失败 3、油价及汇率大幅超预期涨跌

分析师简介:

朱雨潇, 2016年9月加入东海证券, 主要研究方向为交通运输、钢铁。

附注:

一、市场指数评级

看多——未来6个月内上证综指上升幅度达到或超过20%

看平——未来6个月内上证综指波动幅度在-20%—20%之间

看空——未来6个月内上证综指下跌幅度达到或超过20%

二、行业指数评级

超配——未来6个月内行业指数相对强于上证指数达到或超过10%

标配——未来6个月内行业指数相对上证指数在-10%—10%之间

低配——未来6个月内行业指数相对弱于上证指数达到或超过10%

三、公司股票评级

买入——未来6个月内股价相对强于上证指数达到或超过15%

增持——未来6个月内股价相对强于上证指数在5%—15%之间

中性——未来6个月内股价相对上证指数在-5%—5%之间

减持——未来6个月内股价相对弱于上证指数5%—15%之间

卖出——未来6个月内股价相对弱于上证指数达到或超过15%

四、风险提示

本报告所载的全部内容只提供给客户做参考之用, 并不构成对客户投资建议, 并非作为买卖、认购证券或其它金融工具的邀请或保证, 建议客户如有任何疑问应当咨询独立财务顾问并独自进行投资判断。

五、免责声明

本报告基于本公司研究所及研究人员认为可信的公开资料或实地调研的资料, 但对这些信息的真实性、准确性和完整性不做任何保证。本报告仅反映研究员个人出具本报告当时的分析和判断, 并不代表东海证券股份有限公司, 或任何其附属或联营公司的立场, 本公司可能发表其他与本报告所载资料不一致及有不同结论的报告。本报告可能因时间等因素的变化而变化从而导致与事实不完全一致, 敬请关注本公司就同一主题所出具的相关后续研究报告及评论文章。在法律允许的情况下, 本公司的关联机构可能会持有报告中涉及的公司所发行的证券并进行交易, 并可能为这些公司正在提供或争取提供多种金融服务, 本公司的关联机构或个人可能在本报告公开发布之间已经了解或使用其中的信息。

分析师承诺“本人及直系亲属与本报告中涉及的内容不存在利益关系”。本报告仅供“东海证券股份有限公司”客户、员工及经本公司许可的机构与个人阅读。

本报告版权归“东海证券股份有限公司”所有, 未经本公司书面授权, 任何人不得对本报告进行任何形式的翻版、复制、刊登、发表或者引用。

六、资格说明

东海证券股份有限公司是经中国证监会核准的合法证券经营机构, 已经具备证券投资咨询业务资格。我们欢迎社会监督并提醒广大投资者, 参与证券相关活动应当审慎选择具有相当资质的证券经营机构, 注意防范非法证券活动。

上海 东海证券研究所

地址: 上海市浦东新区东方路1928号 东海证券大厦
网址: [Http://www.longone.com.cn](http://www.longone.com.cn)
电话: (8621) 20333619
传真: (8621) 50585608
邮编: 200215

北京 东海证券研究所

地址: 北京市西三环北路87号国际财经中心D座15F
网址: [Http://www.longone.com.cn](http://www.longone.com.cn)
电话: (8610) 66216231
传真: (8610) 59707100
邮编: 100089