



中国国际学校发展蓝皮书 (简版)

2019年

1

20世纪70年代，我国建立了一批外籍人员子女学校，为在华生活的外籍学生提供母语教育，现代国际学校由此诞生。国际学校发展至今，其主要招生对象已从外籍子女变成了国内学生，家长视其为**出国留学**跳板，认为**高中**开始让孩子就读是最佳时间段。目前外籍人员子女学校、公立学校国际部/国际班、民办国际学校并存于市场，其中**民办国际学校**是最主要形态。

2

国际学校专任教师资源充足，平均生师比为**5.9 : 1**，可支持**20-30**人小班化教学；课程种类繁多，**A-Level**、**IB**、**AP**是其中三大主流课程。

3

截止到2018年8月31日，全国共有国际学校**1309**所，平均每所学校在校生人数**392**人，总计在校生**51.3**万人（仅占全国K-12阶段总在校生人数的**0.23%**），平均每生每学年就读学费（仅包括纯学费，不含住宿、餐食、制服、交通等学杂费）为**10.8**万元，由此可估算出2018年中国国际学校的市场规模至少已达到**554**亿元。艾瑞合理推测未来3年全国国际学校市场规模的年复合增长率为**12.9%**，至2021年市场规模将达到**797**亿元。

国际学校的发展背景	1
国际学校的运行要素	2
国际学校行业发展现状	3
国际学校、家长及学生画像	4
附录 中国国际学校名录	5

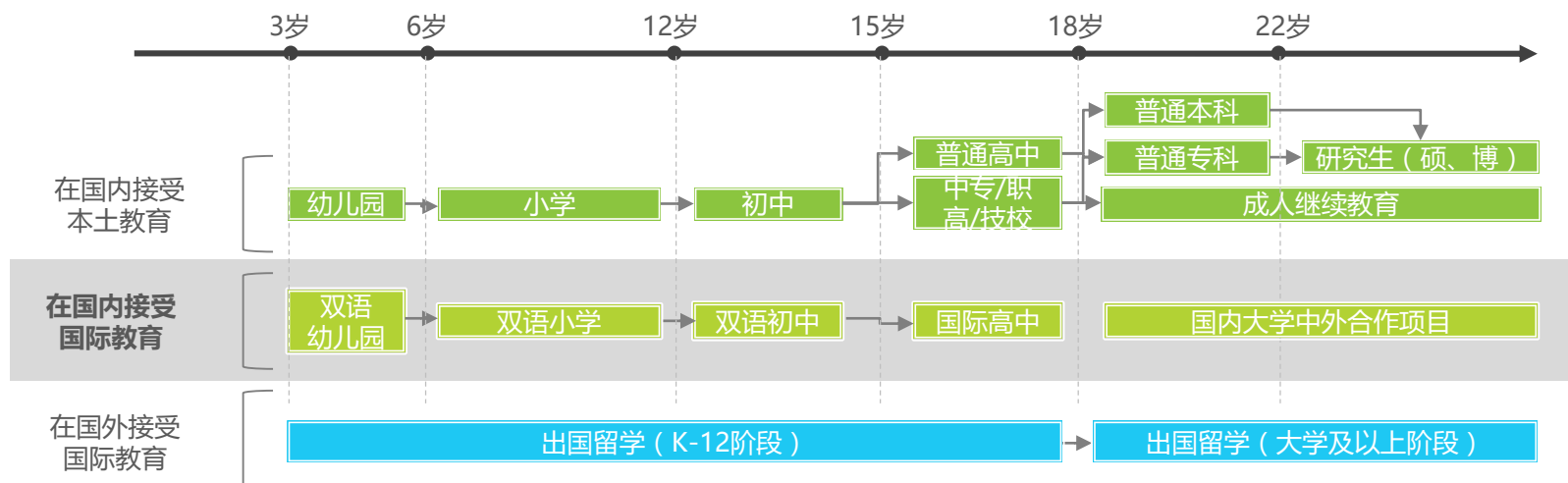
国际学校的诞生

最早招收外籍子女，目前主要招生国内学生，提供国际教育

20世纪70年代，随着新中国成立和改革开放事业推进，越来越多的外国大使馆、领事馆及外国人入驻中国，其子女随居在中国，需要在中国接受教育。在这个背景下，中国建立了第一批国际学校，为且仅为在华生活的外籍学生提供母语教育，这是国际学校最早的形态。发展到今天，中国国际学校的主要招生对象已经从外籍子女变成了国内学生。

一般中国学生接受校内教育的路径是义务教育阶段在国内就近入学，高中阶段向县市聚集，高等教育阶段向市区、外市或外省扩散，此路径下学生接受的是中国本土的教育，学习的是教育部规划下的语文、数学、英语、政治等课程。随着出国留学风潮兴起，一批学生率先走出国门，越来越多的学生纷纷跟随，出国留学人数从1978年的860人逐步壮大到2018年的66.2万人，与此同时，留学低龄化趋势愈发明显；随着中国改革开放进程的持续深化，一批家长希望孩子不必从小远赴异国他乡，而是在国内享受先进的国际教育，由此带动了“国际学校”——一种新型学校形态的发生与发展。

我国学生接受校内教育的路径



国际学校的定义

国际学校核心特点是引入国际课程，按学校性质可分成三类

国际学校的定义目前并不清晰。狭义的国际学校，特指面向在华外籍学生并为其提供母语教育的学校；广义的国际学校，是指在中国境内设立，部分或全部采用国际课程体系，为中国或外国学生提供全日制教育服务的实体学校。国际学校与其他学校最核心的区别在于教学内容：非国际学校的课程体系遵照国内大纲标准，无国际课程；国际学校的课程内容中则或多或少含有国际课程。按学校性质来看，广义的国际学校可以分为3类：外籍人员子女学校、公立学校国际部/国际班、民办国际学校。目前民办国际学校是中国国际学校的主要形态。

国际学校的分类

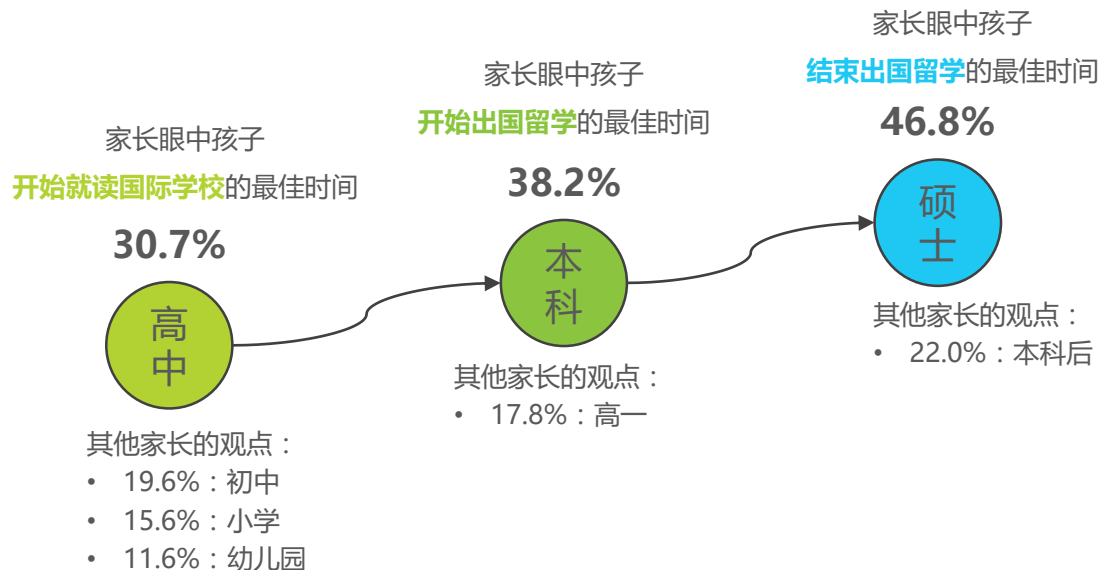
国际学校类型	开办主体	课程体系	招生对象	招生方式	国际学校举例
外籍人员子女学校	合法外籍机构和合法居留的外国个人	国际课程体系	外籍人员子女、港澳台人员子女，覆盖K-12阶段	自主招生	北京顺义国际学校、上海美国学校、广州加拿大人国际学校
公立学校国际部/国际班	国内公立学校与国外学校合作办学	采用“双轨制”办学，国际课程体系和国内课程体系并行	中国籍学生，高中阶段为主	纳入中考招生计划	人大附中国际部、上海外国语大学附属外国语学校国际部、华南师范大学AP国际班
民办国际学校	国家机构以外的社会组织或者个人	国际课程体系	中国籍学生为主，覆盖K-12阶段	自主招生	北京王府学校、北京爱迪国际学校、上海市民办平和学校

家长对国际学校的定位

家长认为国际学校是出国留学前奏，高中开始就读最好

国际学校被家长视为出国留学的一个跳板。根据远播教育和艾瑞咨询针对国际学校家长的问卷调查结果，国际学校学生的家长一般认为孩子“从10年级（国内高一）开始去国际学校就读，本科开始出国留学，并在读完硕士后结束出国留学”是一条比较好的路径。其中，30.7%的家长认为孩子从高中阶段开始去国际学校就读最好；也有19.6%的家长认为孩子从初中阶段开始去国际学校就读最好；还有15.6%和11.6%的家长分别认为孩子从小学阶段和幼儿园阶段就开始去国际学校就读最好，以使孩子提前感受国际教育的氛围，为未来升入国际高中甚至出国留学做准备。另外从数据也可以看出，越来越多的家长都在为孩子提前规划学习生涯，如果确定未来要去留学，则在基础教育阶段就开始为孩子选择国际学校，国际教育出现低龄趋势。

2019年中国国际学校家长眼中孩子就读国际学校和出国留学的最佳时间



国际学校的发展背景

1

国际学校的运行要素

2

国际学校行业发展现状

3

国际学校、家长及学生画像

4

附录 中国国际学校名录

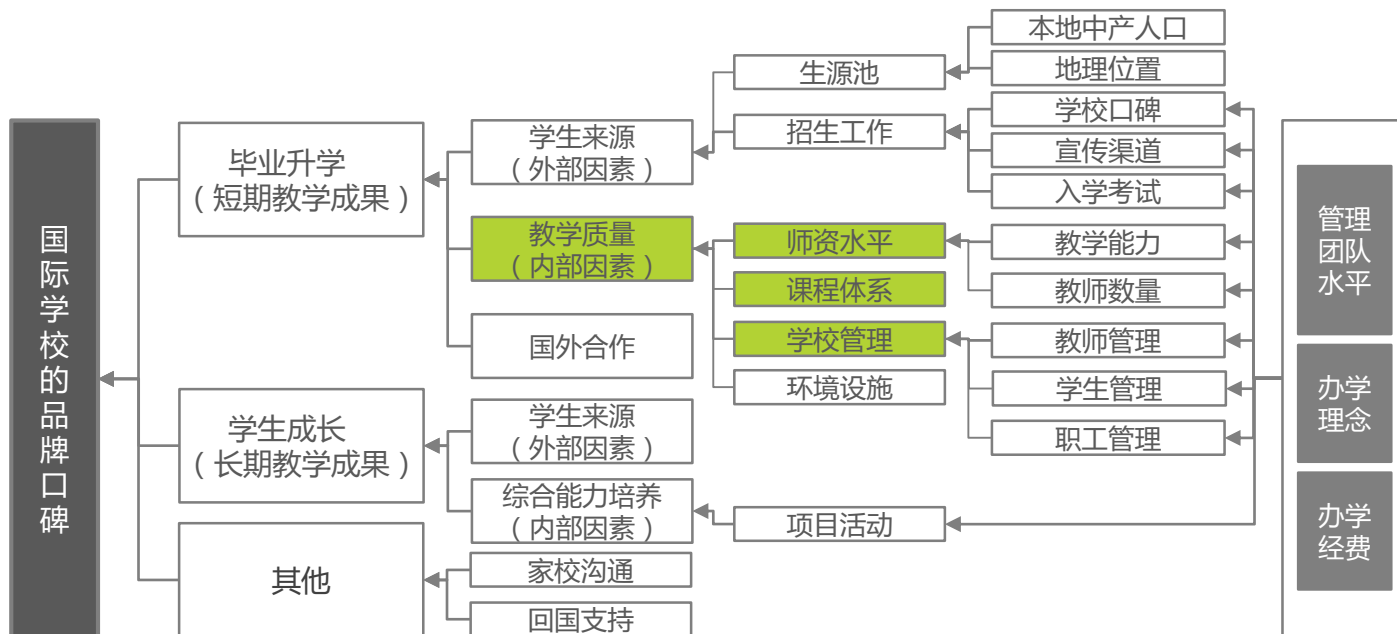
5

国际学校运行要素拆解

教学质量是核心要素，师资、课程、管理等影响教学质量

广义来说，国际学校的运行要素有很多：师资情况、课程情况、升学情况、硬件设施、文化氛围……甚至具体到教师的薪资水平，都会影响国际学校的发展。“教育”的生效机制目前尚不透明，诸多因素之间存在着千丝万缕的联系，有些因素之间还互为因果，比如学校的师资水平会极大地影响品牌和口碑，同时学校的品牌和口碑反过来又会对师资水平造成影响。品牌和口碑是一所学校最有价值的无形资产，在不考虑不同因素之间互相作用的前提下，艾瑞梳理了影响国际学校品牌和口碑的主要因素——学生的毕业升学成绩和未来成长状况，两大因素又受学校的生源、教学质量、国外合作情况、对学生的综合能力培养等因素影响，其中“教学质量”处于核心地位，而教学质量又受到师资水平、课程体系、学校管理等因素极大的影响。

影响国际学校品牌和口碑的主要因素



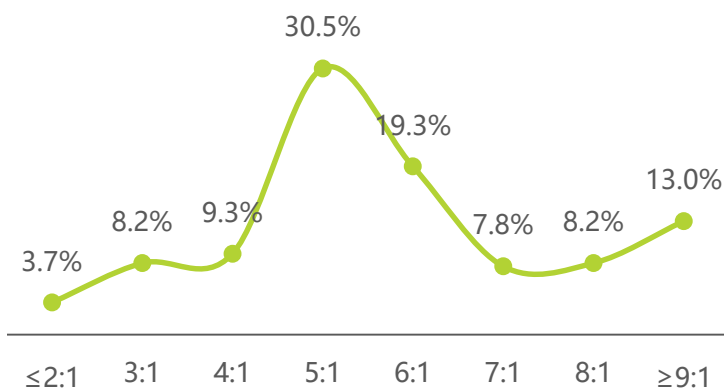
国际学校运行要素-师资水平

专任教师资源充足，平均生师比为5.9：1，可支持20-30人小班化教学

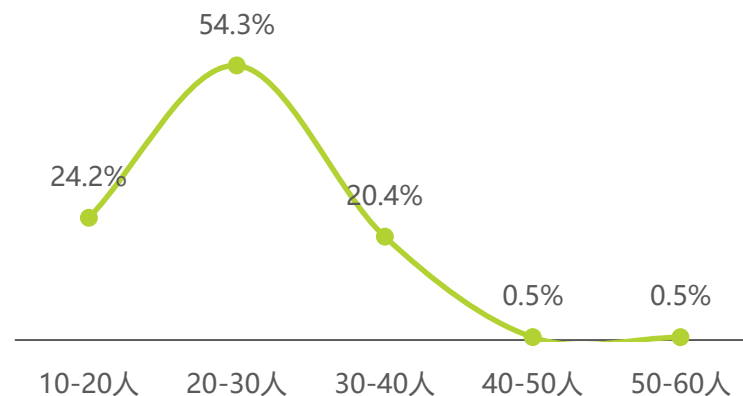
根据2019年8月从远播教育国际学校数据库中抽取的统计结果，中国K-12国际学校的生师比集中在5:1、6:1，高于9:1的学校仅占13.0%，平均生师比为5.9：1，而2018年国内K-12阶段的非国际学校，平均生师比高达15.6：1，约为国际学校的2.6倍。国际学校生师比低，表明每个学生获得的关注和教育资源相对充足。

国际学校由于专任教师资源充足，因此普遍采用小班化教学。小班化教学的本质是个性化教育，其教学组织方式、教学内容、教学模式、教学方法、教学评价均围绕学生个体发展而开展，欧美发达国家普遍推行小班化教学。数据结果表明，54.3%的学校平均班级人数在20-30人之间，24.2%的学校平均班级人数在10-20人之间，20.4%的学校平均班级人数在30-40人之间，超过40人的班级极少。

2019年中国国际学校生师比



2019年中国国际学校班均学生数



样本：N=561，于2019年8月统计远播教育国际学校数据库取得。

样本：N=561，于2019年8月统计远播教育国际学校数据库取得。

国际学校运行要素-课程体系

国际学校课程种类繁多，A-Level、IB、AP是三大主流

国际学校由于面向全球输送人才，需要适应各国教育体系，因此可开设的课程种类非常之多。目前国内K-12国际学校的课程体系主要采用英式体系、美式体系、IB体系、加拿大体系、澳洲体系等，很多国际学校在引进国外教育理念和部分教育内容的基础上，融合中国教育体系和学校自身特色，形成校本课程进行教学。根据远播教育国际学校数据库，目前中国有88.0%的国际学校都开设了高中学段，因此高中课程成为国际学校的主流课程。A-Level、IB-DP以及AP是中国国际高中三大主流课程，另外也有加拿大课程（BC省课程、安大略省课程等），澳大利亚课程（VCE课程、WVCE课程等），PGA/ACT课程等相对小众的课程。

国际学校A-Level、IBDP、AP课程对比

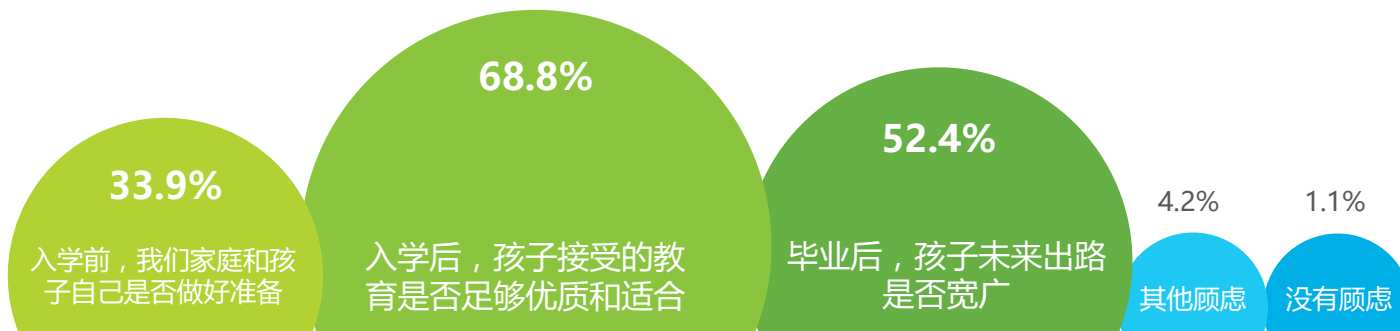
课程名称	A-Level课程	IBDP课程	AP课程
课程简介	英国高中课程（General Certificate of Education Advanced Level），是英国学生的大学入学考试课程	国际预科证书课程（International Baccalaureate Diploma Programme），是由国际文凭组织为高中生设计的课程	美国大学先修课程（Advanced Placement），可以让在高中阶段学有余力的学生有机会先修部分美国大学基础课程
课程设计者	英国剑桥大学国际考试委员会（Cambridge Assessment International Examination）等	国际文凭组织IBO（International Baccalaureate Organization）	美国大学理事会（The College Board）
学制	2年	2年	不限
对英语要求	较高	最高	较高
适合的学生	比较适合中国学生，尤其是“偏科”的学生，可以通过课程的自由组合，扬长避短以获得更好的成绩	比较适合学习能力强、基础扎实、英语功底好的优秀中国学生	比较适合基础扎实、学习好，并且有意向自我挑战的优秀学生
优点	适合中国学生，易得高分	含金量高	培养学生综合能力
缺点	偏应试教育	如果考不到高分意义不大	学生课业重

国际学校运行要素-学校管理

家长担心孩子入学前后适应和发展，考验学校管理水平

在国际学校蓬勃发展，逐渐成为国内中高收入水平家庭的新选择时，家长对于国际学校其实也存在一些顾虑。这种顾虑贯穿孩子入学前、入学后、毕业后。根据远播教育联合艾瑞咨询所做的家长调查，在孩子入学前，家长主要顾虑的地方在于“不知道如何择校”“入学费用不菲”“孩子可能不适应新学校”等；在孩子入学后，家长主要顾虑的地方在于“国际学校对学生教导不严格”“孩子面对探究式教学可能无所适从”“数学等科目可能偏简单、进度偏慢”“孩子与国外学生不知能否融洽相处”“多元文化可能给孩子带来困惑”等；在孩子毕业后，家长还会顾虑“毕业升学去向不明”“未来回国发展可能不适应”等问题。

2019年中国国际学校家长在考虑“要不要让孩子读国际学校”时的主要顾虑

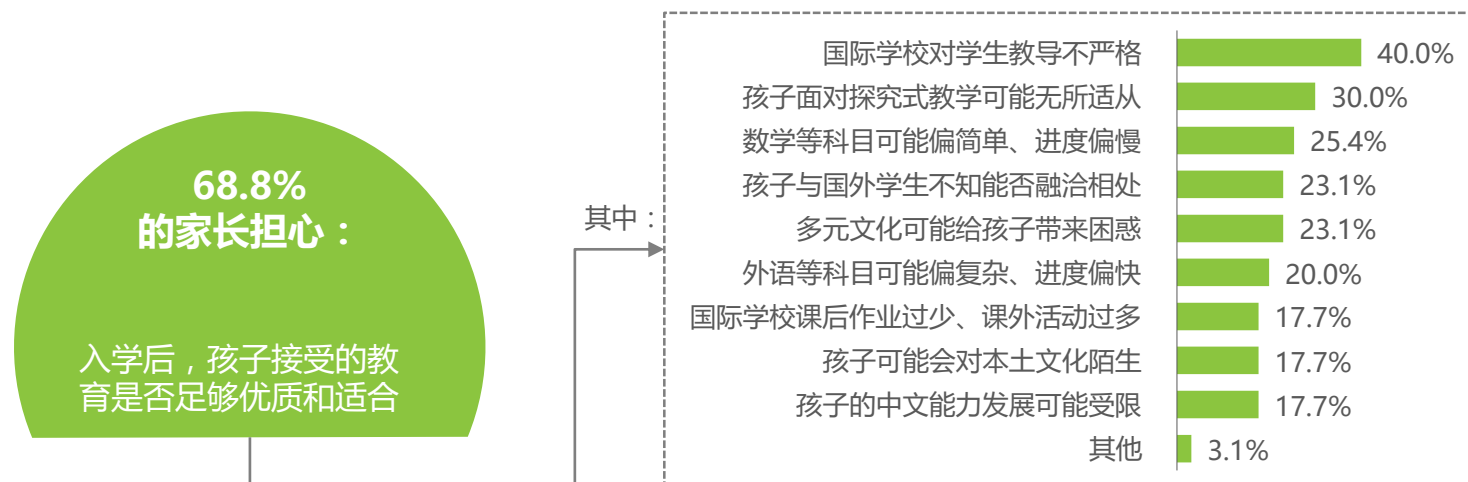


国际学校运行要素-学校管理

中西方文化冲突是学校管理问题的核心

其中，“孩子入学后接受的教育是否足够优质和适合”是家长最为关心的问题。分析各类顾虑原因，我们可以发现很多问题并不是空穴来风，其根源在于国际学校是在中国的土地上传播外国的教育，学校的管理团队、教师队伍、学生家长以及学生在长达几年的时间里密集接触，共同完成繁重的教育教学工作，这就不可避免地会让置身其中的人直面中西文化的冲突。而如何降低这种冲突给教育教学带来的负面作用，就非常考验学校的管理水平。

2019年中国国际学校家长对于“入学后，孩子接受的教育是否足够优质和适合”的具体顾虑



国际学校的发展背景

1

国际学校的运行要素

2

国际学校行业发展现状

3

国际学校、家长及学生画像

4

附录 中国国际学校名录

5

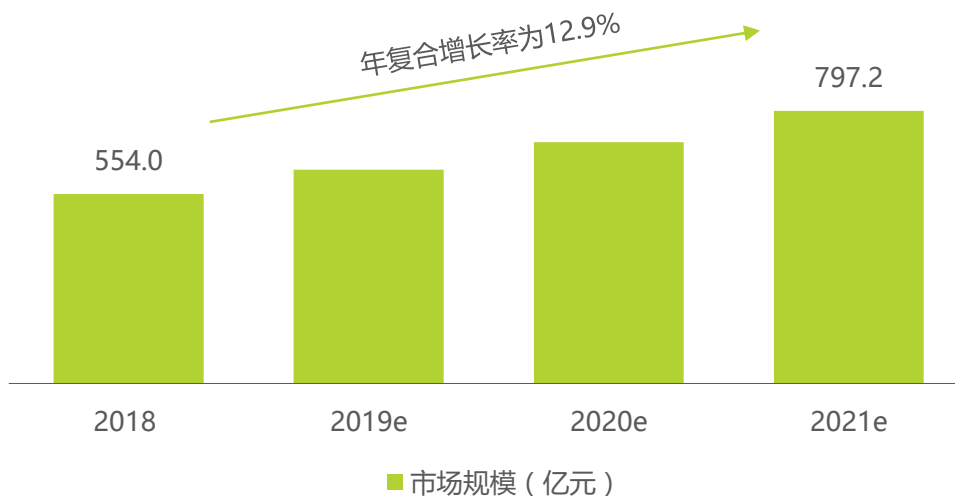
国际学校的市场规模

2018年达554亿元，2021年预计达797亿元

根据艾瑞咨询统计及核算，截止到2018年8月31日，全国共有国际学校1309所，平均每所学校在校生人数392人，总计在校生51.3万人（仅占全国K-12阶段总在校生人数的0.23%），平均每生每学年就读学费（仅包括纯学费，不含住宿、餐食、制服、交通等学杂费）为10.8万元，由此可估算出2018年中国国际学校的市场规模至少已达到554亿元。

综合考虑影响国际学校行业发展的驱动因素：经济增长、中产阶级壮大、出国留学需求增长、教育消费升级等，艾瑞估计未来国际学校入学人数有望进一步提升；综合考虑国际学校目标家庭的数量、结构、消费能力、消费意愿等维度，艾瑞估计未来国际学校每生每年的学费也将进一步增长。通过统计博实乐教育、枫叶教育、成实外教育、北上广深连锁国际学校等学校近年来的学费涨幅和新建校区速度，艾瑞合理推测未来3年全国国际学校市场规模的年复合增长率为12.9%，至2021年市场规模将达到797亿元。

2018-2021年中国国际学校市场规模



来源：艾瑞咨询研究院自主统计及核算。

国际学校产业链

产业分工日趋完善，教育教学供应是核心环节

中国国际学校产业链



来源：艾瑞咨询研究院自主研究及绘制。

国际学校的发展背景

1

国际学校的运行要素

2

国际学校行业发展现状

3

国际学校、家长及学生画像

4

附录 中国国际学校名录

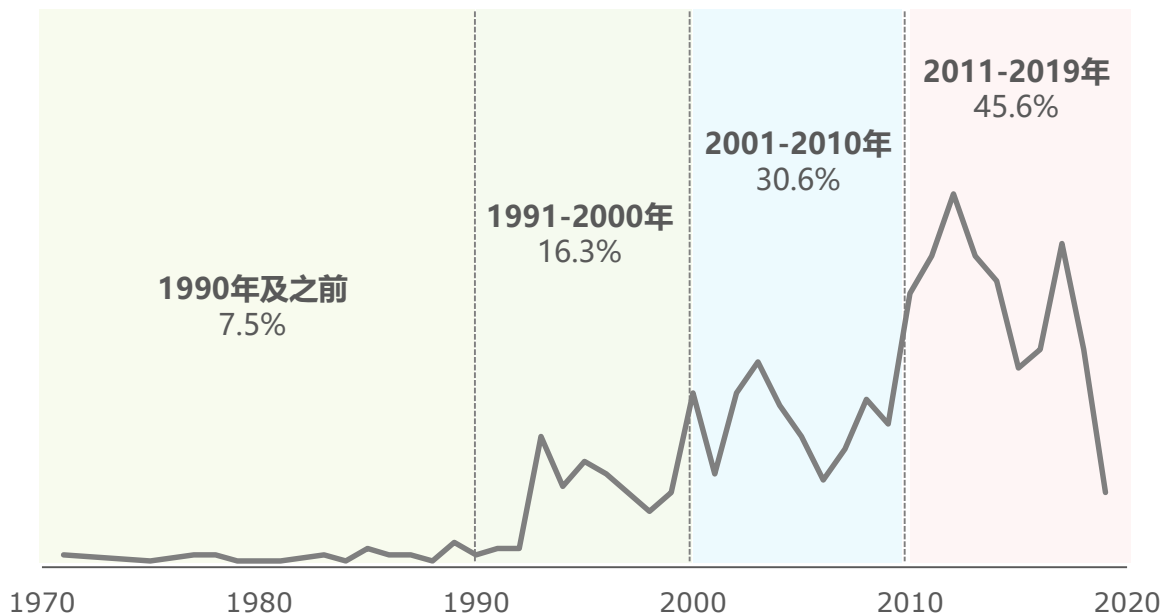
5

国际学校的成立时间

45.6%的国际学校在近十年成立

从学校的成立时间看，本次统计的国际学校整体上是一批年轻的学校，其中45.6%的学校都成立于2011-2019年之间，30.6%的学校成立于2001-2010年之间。近十年是中国国际学校的黄金发展期，本次统计的大部分学校都伴随行业的黄金发展浪潮而成立。

2019年中国国际学校的成立时间



样本：N=561，于2019年8月统计远播教育国际学校数据库取得。

国际学校的发展背景	1
国际学校的运行要素	2
国际学校行业发展现状	3
国际学校、家长及学生画像	4
附录 中国国际学校名录	5

中国大陆IB课程授权学校名单

共计163所，59.5%为民办国际学校，58.3%集中在北京、上海、广东，68.7%开设了IB-DP课程

中国大陆IB课程授权学校名单

序号	省份	城市	学校名称	是否开设 PYP课程	是否开设 MYP课程	是否开设 DP课程	是否开设 CP课程
1	安徽	合肥	合肥加拿大国际学校	✓	✓	✓	
2	安徽	合肥	合肥润安公学幼儿园	✓			
3	安徽	黄山	晨山学校			✓	
4	北京	北京	宝威幼儿园	✓			
5	北京	北京	北京BISS国际学校	✓	✓	✓	
6	北京	北京	北京昌平汇佳幼儿园	✓			
7	北京	北京	北京德威英国国际学校			✓	
8	北京	北京	北京第八十中学			✓	
9	北京	北京	北京第五十五中学		✓	✓	
10	北京	北京	北京鼎石学校		✓	✓	
11	北京	北京	北京海淀国际学校			✓	
12	北京	北京	北京海嘉国际双语学校			✓	
13	北京	北京	北京汇佳海淀万泉幼儿园	✓			
14	北京	北京	北京汇佳私立学校	✓	✓	✓	
15	北京	北京	北京汇佳幼儿园	✓			
16	北京	北京	北京汇佳幼儿园北欧园	✓			
17	北京	北京	北京汇佳幼儿园长河湾园	✓			
18	北京	北京	北京加拿大国际学校	✓	✓	✓	
19	北京	北京	北京京西学校	✓	✓	✓	
20	北京	北京	北京乐成国际学校	✓	✓	✓	

注释：数据统计截止到2019年9月18日；中国大陆IB课程授权学校共计163所，以上表格仅列出其中20所作为示例；国际学校排名不分先后。

来源：IBO（国际文凭组织）官网。

报告说明

报告背景

2019年10月，远播教育联合艾瑞咨询研究院，正式发布《2019年中国国际学校发展蓝皮书》纸质版报告，从国际学校的市场规模、产业链、政策环境、分布情况、用户行为、质量评估等角度为切入点进行全面阐述，希望能为广大教育从业者、家长和学生提供关于国际学校的专业解读与最新动态。

报告于2019年8-10月筹备成文，远播教育在此过程中提供了大力支持——调用远播教育国际学校数据库，邀请国际学校家长参与问卷调研，邀请国际学校权威专家参与深度访谈，协助艾瑞咨询研究院完成本次报告的定量与定性研究。



远播教育

远播教育是一家拥有高端教育资源的跨国教育集团，秉承整合全球一流教育资源的使命，携手世界顶级教育院校及教育机构共同研究教育的未来发展方向，致力于培养具有全球视野的国际化创新人才。作为国内知名的国际学校一站式服务平台，十二年来与北上广深等100余座城市的800多所知名国际学校达成合作，帮助20余万人次学生解决择校、升学、留学难题。

关于艾瑞

在艾瑞 我们相信数据的力量，专注驱动大数据洞察为企业赋能。

在艾瑞 我们提供专业的数据、信息和咨询服务，让您更容易、更快捷的洞察市场、预见未来。

在艾瑞 我们重视人才培养，Keep Learning，坚信只有专业的团队，才能更好的为您服务。

在艾瑞 我们专注创新和变革，打破行业边界，探索更多可能。

在艾瑞 我们秉承汇聚智慧、成就价值理念为您赋能。

● 我们是艾瑞，我们致敬匠心 始终坚信“工匠精神，持之以恒”，致力于成为您专属的商业决策智囊。



扫描二维码
读懂全行业

海量的数据 专业的报告



400-026-2099



ask@iresearch.com.cn

法律声明

版权声明

本报告为艾瑞咨询制作，报告中所有的文字、图片、表格均受有关商标和著作权的法律保护，部分文字和数据采集于公开信息，所有权为原著者所有。没有经过本公司书面许可，任何组织和个人不得以任何形式复制或传递。任何未经授权使用本报告的相关商业行为都将违反《中华人民共和国著作权法》和其他法律法规以及有关国际公约的规定。

免责条款

本报告中行业数据及相关市场预测主要为公司研究员采用桌面研究、行业访谈、市场调查及其他研究方法，并且结合艾瑞监测产品数据，通过艾瑞统计预测模型估算获得；企业数据主要为访谈获得，仅供参考。本报告中发布的调研数据采用样本调研方法，其数据结果受到样本的影响。由于调研方法及样本的限制，调查资料收集范围的限制，该数据仅代表调研时间和人群的基本状况，仅服务于当前的调研目的，为市场和客户提供基本参考。受研究方法和数据获取资源的限制，本报告只提供给用户作为市场参考资料，本公司对该报告的数据和观点不承担法律责任。

为商业决策赋能

EMPOWER BUSINESS DECISIONS

