

东海证券：交通运输行业周报

2019.10.28-2019.11.01

分析日期 2019年11月03日

行业评级： 标配(40)
证券分析师：朱雨潇

执业证书编号：S0630519020001

电话：021-20333691

邮箱：zhuyux@longone.com.cn

行业走势图



相关研究报告

◎ 投资要点:

- ◆ **本周交通运输板块二级市场表现：**本周沪深 300 环比上涨 1.42%；交通运输板块整体环比下跌 0.78%，涨幅在 28 个行业中排第 17。其中港口、公交、航空运输、机场、高速公路、航运、铁路运输、物流子板块分别变动-0.54%、0.59%、1.67%，-2.81%，-1.07%，-1.56%，0.15%，-1.20%。
- ◆ **个股方面（申万）：**本周 133 只交运股票中：上涨的个股为 38 支（占比 28.57%），下跌的个股 88 支（占比 66.17%），停牌个股为华北高速、深基地 B 和外运发展。涨幅前五的个股为飞力达（25.59%）、怡亚通（11.11%）、山航 B（8.38%）、畅联股份（8.01%）和宏川智慧（7.68%）；跌幅居前的个股为中昌数据（-18.93%）、白云机场（-14.01%）、ST 飞马（-11.57%）、申通快递（-8.60%）和德邦股份（-6.10%）。
- ◆ **行业重要数据点评：**本周,受各类型船需求疲软影响,干散货运价指数下跌至近四个月的低位,其中 BDI 下跌 5.77%,BCI 下跌 1.96%,BPI 下跌 10.74%。本周,原油运输市场环比下跌 12.24%至 1040 点,成品油运输指数环比下跌 6.60%至 693 点。由于海湾地区地缘政治形势危险上升及沙特石油设备遇袭等因素,油运价格在大幅上涨后已持续三周下跌,涨跌幅在历史上较为罕见。航空数据方面,WTI 原油周跌幅为 0.81%、布伦特原油周跌幅为 2.52%、汇率本周小幅下跌 0.44%至 7.0437。9 月民航需求企稳,三大航在需求放缓以及汇兑损益的影响下 PB 估值下行,供需紧平衡状态或将延续。
- ◆ **上市公司重大公告：**上市公司第三季度报告公开。
- ◆ **行业新闻动态：**取消高速公路省界站进入联调联试阶段；京沪高铁冲刺 IPO，年净利规模超百亿。
- ◆ **投资要点：**建议关注航空、快递板块：目前，航空板块估值处于历史底部区位，油价汇率压力逐渐减弱，普伦特原油平均价格较去年三季度同比下跌近 20%，利润边际改善有望修复板块估值。建议关注三大航。此外，快递市场迎来双十一，叠加旺季快递单价涨价，有望实现量价齐升。
- ◆ **风险因素：**1、需求疲软，国际贸易摩擦升级 2、政策改革低于预期，产业升级失败 3、油价及汇率大幅超预期涨跌

正文目录

1. 投资要点	3
2. 二级市场表现	3
3. 行业数据跟踪	5
4. 上市公司公告	6
5. 行业新闻动态	10
6. 风险因素	11

图表目录

[table_volume]	3
图 1 指数走势图—交通运输行业和沪深 300 指数(2018/10-至今).....	3
图 2 指数走势图—交通运输子版块和沪深 300 指数 (2016-至今)	3
图 3 指数走势图—交通运输子版块和沪深 300 指数(2018/10-至今)	4
图 4 本周申万一级行业指数各版块涨跌幅 (%)	4
图 5 交通运输行业个股本周涨跌幅前五情况 (%)	5
图 6 交通运输行业数据跟踪	5

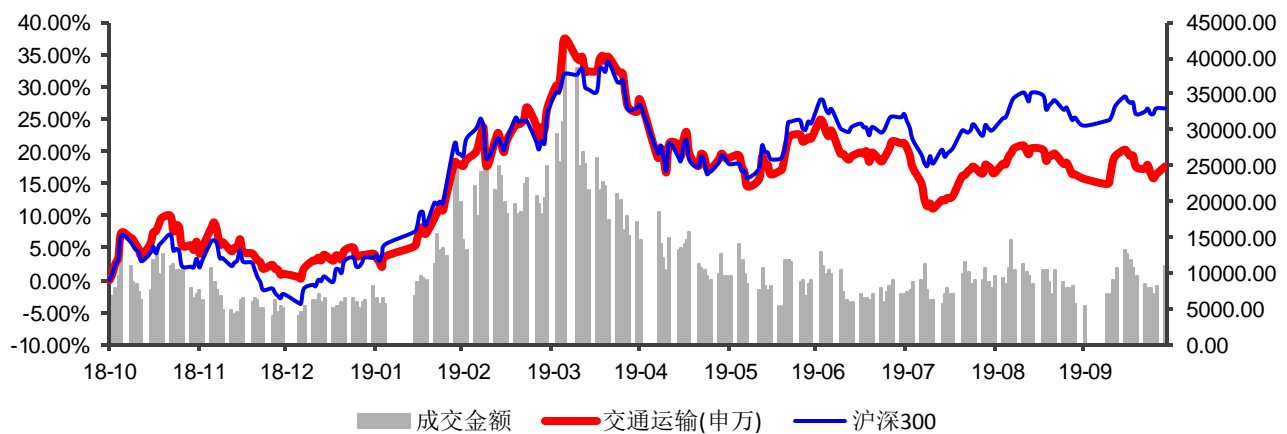
1. 投资要点

建议关注航空、快递板块：目前，航空板块估值处于历史底部区位，油价汇率压力逐渐减弱，普伦特原油平均价格较去年三季度同比下跌近 20%，利润边际改善有望修复板块估值。建议关注三大航。此外，快递市场迎来双十一，叠加旺季快递单价涨价，有望实现量价齐升。

2. 二级市场表现

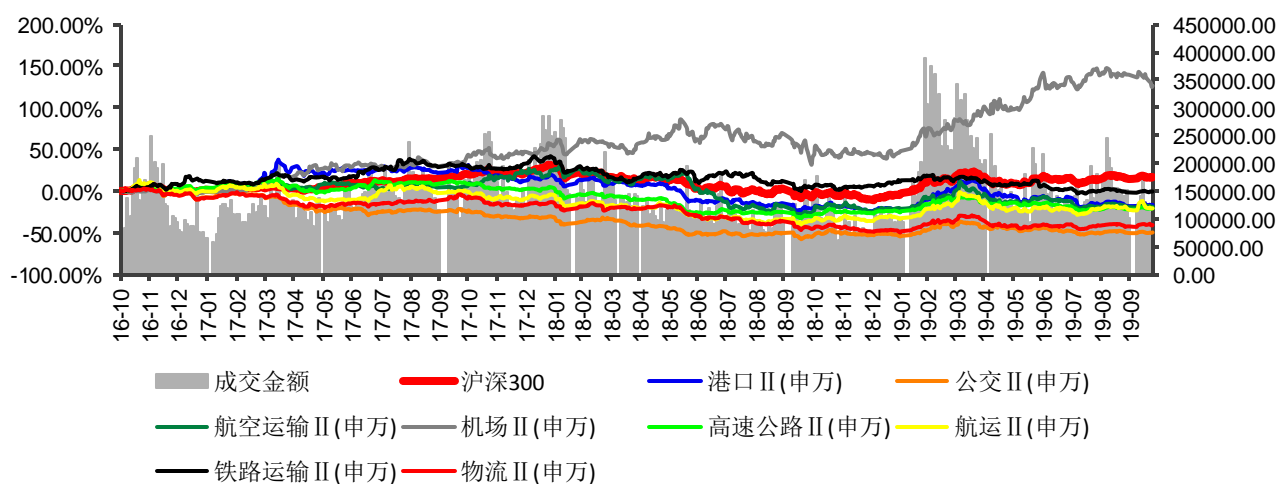
本周沪深 300 环比上涨 1.42%；交通运输板块整体环比下跌 0.78%，涨幅在 28 个行业中排第 17。其中港口、公交、航空运输、机场、高速公路、航运、铁路运输、物流子板块分别变动-0.54%、0.59%、1.67%，-2.81%，-1.07%，-1.56%，0.15%，-1.20%。

图 1 指数走势图—交通运输行业和沪深 300 指数(2018/10-至今)



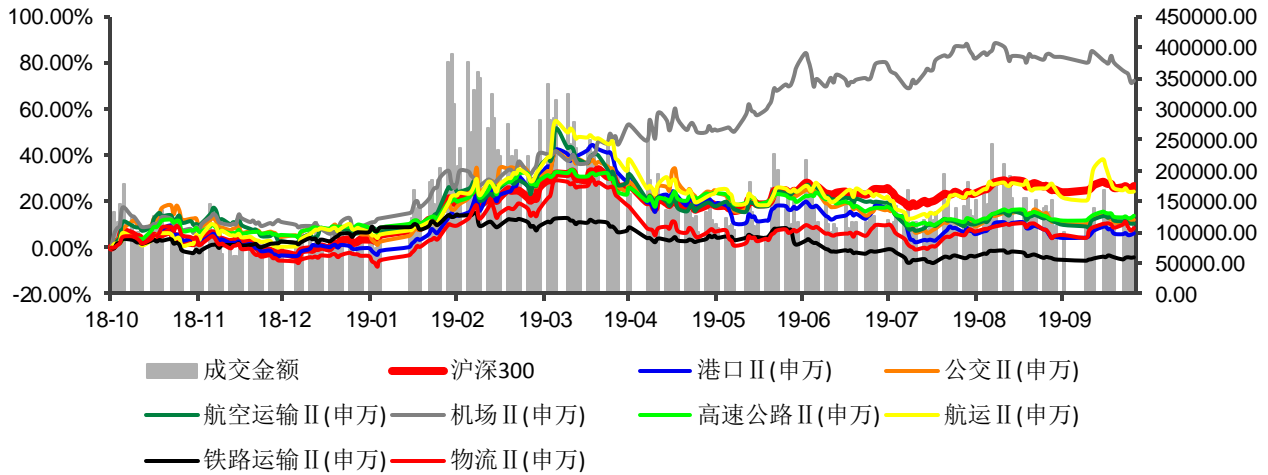
资料来源：wind 数据库，东海证券研究所

图 2 指数走势图—交通运输子版块和沪深 300 指数 (2016-至今)



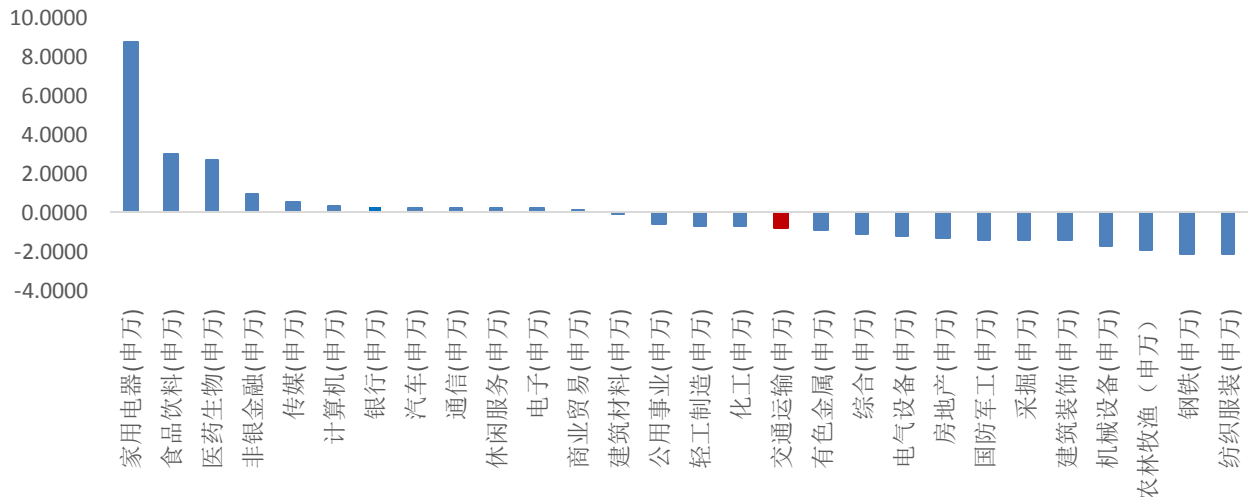
资料来源：wind 数据库，东海证券研究所

图3 指数走势图—交通运输子版块和沪深300指数(2018/10-至今)



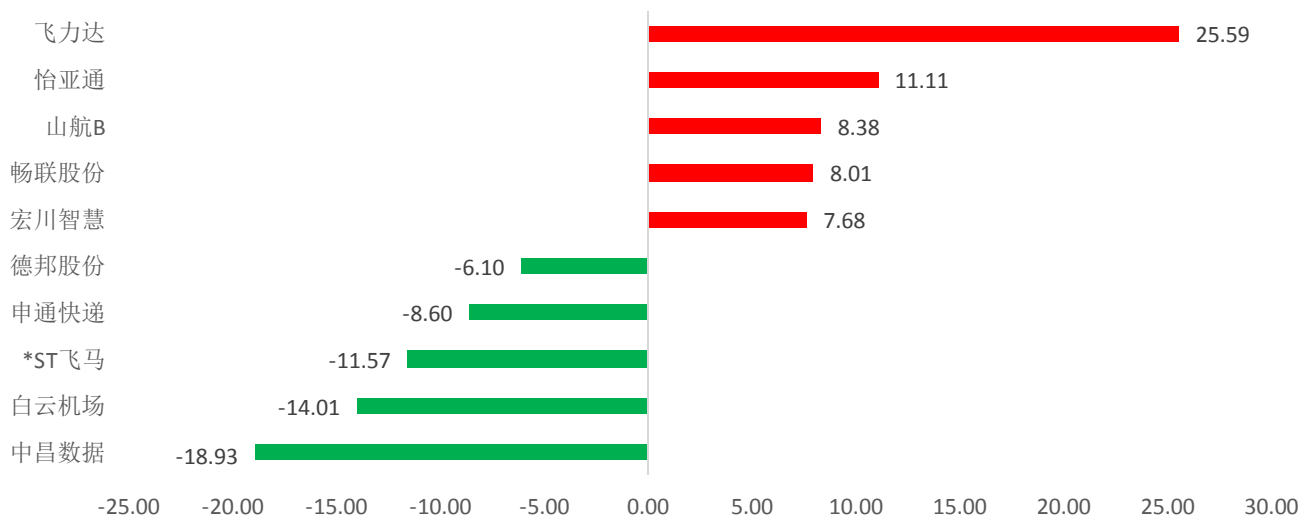
资料来源: wind 数据库, 东海证券研究所

图4 本周申万一级行业指数各版块涨跌幅 (%)



资料来源: wind 数据库, 东海证券研究所

图 5 交通运输行业个股本周涨跌幅前五情况 (%)



资料来源: wind 数据库, 东海证券研究所

(若不足 10 家则说明下跌或上涨个股不足 5 家)

个股方面(申万), 本周 133 只交运股票中: 上涨的个股为 38 支(占比 28.57%), 下跌的个股 88 支(占比 66.17%), 停牌个股为华北高速、深基地 B 和外运发展。涨幅前五的个股为飞力达(25.59%)、怡亚通(11.11%)、山航 B(8.38%)、畅联股份(8.01%)和宏川智慧(7.68%); 跌幅居前的个股为中昌数据(-18.93%)、白云机场(-14.01%)、ST 飞马(-11.57%)、申通快递(-8.60%)和德邦股份(-6.10%)。

3. 行业数据跟踪

本周,受各类型船需求疲软影响, 干散货运价指数下跌至近四个月的低位, 其中 BDI 下跌 5.77%, BCI 下跌 1.96%, BPI 下跌 10.74%。本周, 原油运输市场环比下跌 12.24% 至 1040 点, 成品油运输指数环比下跌 6.60% 至 693 点。由于海湾地区地缘政治形势危险上升及沙特石油设备遇袭等因素, 油运价格在大幅上涨后已持续三周下跌, 涨跌幅在历史上较为罕见。航空数据方面, WTI 原油周跌幅为 0.81%、布伦特原油周跌幅为 2.52%、汇率本周小幅下跌 0.44% 至 7.0437。9 月民航需求企稳, 三大航在需求放缓以及汇兑损益的影响下 PB 估值下行, 供需紧平衡状态或将延续。

图 6 交通运输行业数据跟踪

干散货市场	2019/10/25-2019/11/01	涨跌幅
干散货指数 BDI	1,697.00	-5.77%
好望角型运费指数 BCI	2,950.00	-1.96%
巴拿马型运费指数 BPI	1,513.00	-10.74%
油运市场	2019/10/25-2019/11/01	涨跌幅
原油运输指数 BDTI	1,040.00	-12.24%
成品油运输指数 BCTI	693	-6.60%

集运市场	2019/10/25-2019/11/01	涨跌幅
CCFI: 综合指数	795.1	2.28%
SCFI: 综合指数	847.11	9.41%
油价指标	2019/10/25-2019/11/01	涨跌幅
新加坡航空煤油 (中间价) (美元/桶)		
WTI 原油 (美元/桶)	56.2	-0.81%
布伦特原油 (美元/桶)	60.37	-2.52%
汇率指标	2019/10/25-2019/11/01	涨跌幅
美元兑人民币 (中间价)	7.0437	-0.44%

资料来源: wind 数据库, 东海证券研究所

4. 上市公司公告

2019 年三季度预告:

【中远海特 (600428)】2019 年第三季度报告

2019 年前三季度, 公司实现营业收入 60.80 亿元, 同比增长 10.24%, 归属于上市公司股东的净利润 1.47 亿元, 同比增长 13.81%。

【中远海控 (601919)】2019 年第三季度报告

2019 年前三季度, 公司实现营业收入 1116.17 亿元, 同比增长 35.90%, 归属于上市公司股东的净利润 21.16 亿元, 同比增长 145.34%。

【中远海能 (600026)】2019 年第三季度报告

2019 年前三季度, 公司实现营业收入 105.31 亿元, 同比增长 25.81%, 归属于上市公司股东的净利润 5.83 亿元, 同比增长 315.18%。

【中远海发 (601866)】2019 年第三季度报告

2019 年前三季度, 公司实现营业收入 101.83 亿元, 同比减少 22.36%, 归属于上市公司股东的净利润 12.91 亿元, 同比增长 60.28%。

【春秋航空 (601021)】2019 年第三季度报告

2019 年前三季度, 公司实现营业收入 115.64 亿元, 同比增长 13.61%, 归属于上市公司股东的净利润 17.18 亿元, 同比增长 21.70%。

【吉祥航空 (603885)】2019 年第三季度报告

2019 年前三季度, 公司实现营业收入 130.04 亿元, 同比增长 17.02%, 归属于上市公司股东的净利润 12.36 亿元, 同比减少 13.84%。

【中国国航 (601111)】2019 年第三季度报告

2019 年前三季度, 公司实现营业收入 1030.77 亿元, 同比增长 0.19%, 归属于上市公司股东的净利润 67.62 亿元, 同比减少 2.53%。

【南方航空 (600029)】2019 年第三季度报告

2019年前三季度，公司实现营业收入1166.65亿元，同比增长7.14%，归属于上市公司股东的净利润40.78亿元，同比减少2.32%。

【东方航空（600115）】2019年第三季度报告

2019年前三季度，公司实现营业收入934.00亿元，同比增长6.28%，归属于上市公司股东的净利润43.67亿元，同比减少2.74%。

【德邦股份（603056）】2019年第三季度报告

2019年前三季度，公司实现营业收入184.47亿元，同比增长14.93%，归属于上市公司股东的净利润1.12亿元，同比增长75.70%。

【申通快递（002468）】2019年第三季度报告

2019年前三季度，公司实现营业收入156.56亿元，同比增长41.01%，归属于上市公司股东的净利润11.06亿元，同比减少31.35%。

【韵达股份（002120）】2019年第三季度报告

2019年前三季度，公司实现营业收入242.53亿元，同比增长162.26%，归属于上市公司股东的净利润19.55亿元，同比增长1.29%。

【圆通速递（600233）】2019年第三季度报告

2019年前三季度，公司实现营业收入216.16亿元，同比增长16.07%，归属于上市公司股东的净利润13.76亿元，同比增长9.75%。

【天津港（600717）】2019年第三季度报告

2019年前三季度，公司实现营业收入94.24亿元，同比减少0.02%，归属于上市公司股东的净利润6.74亿元，同比增长4.09%。

【招商港口（001872）】2019年第三季度报告

2019年前三季度，公司实现营业收入90.13亿元，同比增长24.11%，归属于上市公司股东的净利润24.70亿元，同比增长175.43%。

【厦门港务（000905）】2019年第三季度报告

2019年前三季度，公司实现营业收入105.60亿元，同比增长7.61%，归属于上市公司股东的净利润0.71亿元，同比增长568.98%。

【上港集团（600018）】2019年第三季度报告

2019年前三季度，公司实现营业收入266.10亿元，同比增长2.02%，归属于上市公司股东的净利润67.67亿元，同比增长32.45%。

【青岛港（601298）】2019年第三季度报告

2019年前三季度，公司实现营业收入89.43亿元，同比增长3.76%，归属于上市公司股东的净利润29.45亿元，同比增长3.53%。

【连云港（601008）】2019年第三季度报告

2019年前三季度，公司实现营业收入10.20亿元，同比增长4.90%，归属于上市公司股东的净利润844万元，同比减少34.97%。

【大众交通（600611）】2019年第三季度报告

2019年前三季度，公司实现营业收入23.52亿元，同比减少3.98%，归属于上市公司股东的净利润6.92亿元，同比增长19.89%。

【海航科技（600751）】2019年第三季度报告

2019年前三季度，公司实现营业收入2420.89亿元，同比增长4.02%，归属于上市公司股东的净利润2.76亿元，同比增长532.42%。

【粤高速A（000429）】2019年第三季度报告

2019年前三季度，公司实现营业收入22.81亿元，同比减少4.45%，归属于上市公司股东的净利润11.08亿元，同比减少9.23%。

【深高速（600548）】2019年第三季度报告

2019年前三季度，公司实现营业收入41.85亿元，同比增长1.09%，归属于上市公司股东的净利润21.51亿元，同比增长41.44%。

【福建高速（600033）】2019年第三季度报告

2019年前三季度，公司实现营业收入20.90亿元，同比增长6.08%，归属于上市公司股东的净利润6.64亿元，同比增长9.47%。

【锦江投资（600650）】2019年第三季度报告

2019年前三季度，公司实现营业收入17.95亿元，同比增长1.24%，归属于上市公司股东的净利润2.12亿元，同比增长0.42%。

【恒通股份（603223）】2019年第三季度报告

2019年前三季度，公司实现营业收入51.45亿元，同比增长30.34%，归属于上市公司股东的净利润103.4万元，同比减少98.05%。

【湖南投资（000548）】2019年第三季度报告

2019年前三季度，公司实现营业收入2.08亿元，同比增长9.43%，归属于上市公司股东的净利润0.41亿元，同比增长55.03%。

【览海投资（600896）】2019年第三季度报告

2019年前三季度，公司实现营业收入0.19亿元，同比减少53.17%，归属于上市公司股东的净利润-1.43亿元，同比减少495.19%。

【强生控股（600662）】2019年第三季度报告

2019年前三季度，公司实现营业收入28.32亿元，同比减少5.22%，归属于上市公司股东的净利润1.53亿元，同比增长277.97%。

【重庆港九（600279）】2019年第三季度报告

2019年前三季度，公司实现营业收入37.36亿元，同比减少32.45%，归属于上市公司股东的净利润1.22亿元，同比增长17.90%。

【中昌数据（600242）】2019年第三季度报告

2019年前三季度，公司实现营业收入23.55亿元，同比增长9.35%，归属于上市公司股东的净利润0.28亿元，同比减少70.89%。

【四川成渝（601107）】2019年第三季度报告

2019年前三季度，公司实现营业收入46.79亿元，同比增长8.24%，归属于上市公司股东的净利润11.17亿元，同比增长22.50%。

【中储股份（600787）】2019年第三季度报告

2019年前三季度，公司实现营业收入332.55亿元，同比增长21.25%，归属于上市公司股东的净利润231.73亿元，同比增长2.64%。

【广州港（601228）】2019年第三季度报告

2019年前三季度，公司实现营业收入76.86亿元，同比增长13.96%，归属于上市公司股东的净利润7.37亿元，同比增长2.66%。

【申通地铁（600834）】2019年第三季度报告

2019年前三季度，公司实现营业收入4.19亿元，同比减少24.85%，归属于上市公司股东的净利润0.51亿元，同比增长104.39%。

【恒基达鑫（002492）】2019年第三季度报告

2019年前三季度，公司实现营业收入1.98亿元，同比增加3.42%，归属于上市公司股东的净利润0.42亿元，同比减少18.82%。

【德新交运（603032）】2019年第三季度报告

2019年前三季度，公司实现营业收入0.76亿元，同比减少25.13%，归属于上市公司股东的净利润856.83万元，同比增长54.74%。

【万林物流（603117）】2019年第三季度报告

2019年前三季度，公司实现营业收入6.92亿元，同比增长6.52%，归属于上市公司股东的净利润0.66亿元，同比减少19.50%。

【建发股份（600153）】2019年第三季度报告

2019年前三季度，公司实现营业收入2104亿元，同比增长14.78%，归属于上市公司股东的净利润18.25亿元，同比增加6.24%。

【海航控股（600221）】2019年第三季度报告

2019年前三季度，公司实现营业收入564.80亿元，同比增长7.88%，归属于上市公司股东的净利润6.12亿元，同比减少16.07%。

【ST安通（600179）】2019年第三季度报告

2019年前三季度，公司实现营业收入40.60亿元，同比减少44.78%，归属于上市公司股东的净利润-9.35亿元，同比减少282.86%。

【ST欧浦（002711）】2019年第三季度报告

2019年前三季度，公司实现营业收入1.38亿元，同比减少96.72%，归属于上市公司股东的净利润-0.90亿元，同比减少154.20%。

【上海雅仕（603329）】2019年第三季度报告

2019年前三季度，公司实现营业收入13.51亿元，同比增长14.16%，归属于上市公司股东的净利润-0.18亿元，同比减少137.40%。

【密尔克卫（603713）】2019年第三季度报告

2019年前三季度，公司实现营业收入17.90亿元，同比增长46.82%，归属于上市公司股东的净利润1.44亿元，同比增加37.97%。

【宏川智慧（002930）】2019年第三季度报告

2019年前三季度，公司实现营业收入3.61亿元，同比增长23.43%，归属于上市公司股东的净利润1.18亿元，同比增加52.44%。

【普路通（002769）】2019年第三季度报告

2019年前三季度，公司实现营业收入47.78亿元，同比增长5.02%，归属于上市公司股东的净利润0.61亿元，同比减少38.74%。

【怡亚通（002183）】2019年第三季度报告

2019年前三季度，公司实现营业收入476.51亿元，同比减少11.72%，归属于上市公司股东的净利润0.71亿元，同比减少81.79%。

【华鹏飞（30350）】2019年第三季度报告

2019年前三季度，公司实现营业收入4.82亿元，同比减少31.80%，归属于上市公司股东的净利润0.20亿元，同比减少71.47%。

【中国外运（601598）】2019年第三季度报告

2019年前三季度，公司实现营业收入558.55亿元，同比增长0.20%，归属于上市公司股东的净利润21.17亿元，同比增加9.25%。

【招商公路（001965）】2019年第三季度报告

2019年前三季度，公司实现营业收入56.20亿元，同比增长24.51%，归属于上市公司股东的净利润33.21亿元，同比增加9.59%。

【东方嘉盛（002889）】2019年第三季度报告

2019年前三季度，公司实现营业收入56.20亿元，同比增长24.51%，归属于上市公司股东的净利润33.21亿元，同比增加9.59%。

【广深铁路（601333）】2019年第三季度报告

2019年前三季度，公司实现营业收入156.13亿元，同比增长7.07%，归属于上市公司股东的净利润8.75亿元，同比减少9.23%。

5.行业新闻动态

【公路】ETC门架系统建设与车道改造全面完工，取消高速公路省界站进入联调联试阶段。10月31日，全国高速公路ETC门架系统建设和ETC车道改造工程建设和ETC车道改造工程建设全面完工，取消高速公路省界收费站工作由工程建设阶段顺利转入联调联试阶段。根据深化收费公路制度改革取消高速公路省界收费站总体工作部署，10月底前要完成部省两级系统升级、高速公路收费站、收费车道、ETC门架系统硬件及软件标准化建设改造，并在12月底前开

展系统联调联试，基本具备系统切换条件。经过各地、各部门的共同努力，截至 10 月 31 日，全国 29 个联网收费省份的 24588 套 ETC 门架系统、48211 条 ETC 收费车道全部完成工程建设和改造，部省两级系统改造、部站传输系统建设等系统工程建设也已完成。从 11 月 1 日起，全国取消高速公路省界收费站工作已转入联调联试阶段。（来源：中国交通新闻网）

【铁路】京沪高铁冲刺 IPO，年净利规模超百亿。10 月 25 日，证监会公布了京沪高速铁路股份有限公司 IPO 招股说明书，这一世界上一次建成里程最长、技术标准最高的高速铁路，同时也是号称中国最赚钱的铁路，正在向通向资本市场的道路上冲刺。根据招股说明书披露的信息，京沪高速铁路于 2008 年 4 月 18 日全线正式开工建设，2011 年 6 月 30 日建成通车，正线长 1318 千米。招股说明书披露的数据显示，截至 2019 年 9 月 30 日，京沪高铁总资产规模为 1871 亿元，员工人数 67 人(含借调人员)，人均管理资产规模 28 亿元。2016 年-2018 年，京沪高铁分别实现营业收入 262.58 亿元、295.55 亿元和 311.58 亿元，实现归属于母公司股东的净利润 79.03 亿元、90.53 亿元和 102.48 亿元，2019 年上半年，该公司实现营业收入 250.02 亿元，实现净利润 95.20 亿元。（来源：经参网）

【机场】2035 年重庆将建成引领内陆开放的国际航空枢纽。11 月 3 日，重庆日报记者从市交通局获悉，重庆市政府、中国民用航空局近日印发《重庆国际航空枢纽战略规划》(2019—2035 年)，明确重庆国际航空枢纽建设目标：到 2035 年，重庆主城区都市圈将形成全球知名的多机场体系，成为引领内陆开放的国际航空枢纽。（来源：重庆日报）

6. 风险因素

风险因素：1、需求疲软，国际贸易摩擦升级 2、政策改革低于预期，产业升级失败 3、油价及汇率大幅超预期涨跌

分析师简介:

朱雨潇, 2016年9月加入东海证券, 主要研究方向为交通运输、钢铁。

附注:

一、市场指数评级

看多——未来6个月内上证综指上升幅度达到或超过20%

看平——未来6个月内上证综指波动幅度在-20%—20%之间

看空——未来6个月内上证综指下跌幅度达到或超过20%

二、行业指数评级

超配——未来6个月内行业指数相对强于上证指数达到或超过10%

标配——未来6个月内行业指数相对上证指数在-10%—10%之间

低配——未来6个月内行业指数相对弱于上证指数达到或超过10%

三、公司股票评级

买入——未来6个月内股价相对强于上证指数达到或超过15%

增持——未来6个月内股价相对强于上证指数在5%—15%之间

中性——未来6个月内股价相对上证指数在-5%—5%之间

减持——未来6个月内股价相对弱于上证指数5%—15%之间

卖出——未来6个月内股价相对弱于上证指数达到或超过15%

四、风险提示

本报告所载的全部内容只提供给客户做参考之用, 并不构成对客户投资建议, 并非作为买卖、认购证券或其它金融工具的邀请或保证, 建议客户如有任何疑问应当咨询独立财务顾问并独自进行投资判断。

五、免责声明

本报告基于本公司研究所及研究人员认为可信的公开资料或实地调研的资料, 但对这些信息的真实性、准确性和完整性不做任何保证。本报告仅反映研究员个人出具本报告当时的分析和判断, 并不代表东海证券股份有限公司, 或任何其附属或联营公司的立场, 本公司可能发表其他与本报告所载资料不一致及有不同结论的报告。本报告可能因时间等因素的变化而变化从而导致与事实不完全一致, 敬请关注本公司就同一主题所出具的相关后续研究报告及评论文章。在法律允许的情况下, 本公司的关联机构可能会持有报告中涉及的公司所发行的证券并进行交易, 并可能为这些公司正在提供或争取提供多种金融服务, 本公司的关联机构或个人可能在本报告公开发布之间已经了解或使用其中的信息。

分析师承诺“本人及直系亲属与本报告中涉及的内容不存在利益关系”。本报告仅供“东海证券股份有限公司”客户、员工及经本公司许可的机构与个人阅读。

本报告版权归“东海证券股份有限公司”所有, 未经本公司书面授权, 任何人不得对本报告进行任何形式的翻版、复制、刊登、发表或者引用。

六、资格说明

东海证券股份有限公司是经中国证监会核准的合法证券经营机构, 已经具备证券投资咨询业务资格。我们欢迎社会监督并提醒广大投资者, 参与证券相关活动应当审慎选择具有相当资质的证券经营机构, 注意防范非法证券活动。

上海 东海证券研究所

地址: 上海市浦东新区东方路1928号 东海证券大厦
网址: [Http://www.longone.com.cn](http://www.longone.com.cn)
电话: (8621) 20333619
传真: (8621) 50585608
邮编: 200215

北京 东海证券研究所

地址: 北京市西三环北路87号国际财经中心D座15F
网址: [Http://www.longone.com.cn](http://www.longone.com.cn)
电话: (8610) 66216231
传真: (8610) 59707100
邮编: 100089