



强于大市

非银金融行业周报

监管连发开放政策红利，带动市场活力

证监会发布 MOM 产品指引（试行），丰富基金产品形式；银保监会放宽外资保险公司准入条件，激发保险市场创新活力。

- 放宽外资保险公司准入条件，激发保险市场创新活力：**银保监会发布《外资保险公司管理条例实施细则》，主要内容包括：**1) 明确放宽外资人身险公司外方比例限制：**中外合资的人身寿险公司，外资比例不得超过公司总股本的 51%（原持股上限为 50%）；**2) 放宽外资保险公司准入条件：**取消“经营年限 30 年”、“在全国范围内外资保险机构设立前需开设 2 年代表机构”等限制规定。监管持续优化保险行业的投资和经营环境。目前中国保险市场上，共有 59 家外资保险法人机构及 131 家代表处。位列世界 500 强中的外资保险公司均已进入中国保险市场，覆盖保险全产业链条。外资人身险公司的保险产品具有差异化优势、高价值率及较为全面的保障范围。配合我国整个金融市场对外开放的步伐，开放措施逐步落地。开放外资保险公司准入有望进一步激发保险市场创新活力，丰富金融服务和产品体系。
- 监管发布 MOM 产品指引，提供多产品、多风格投资产品，提升市场活力：**证监会发布《证券期货经营机构管理人中管理人（MOM）产品指引（试行）》明确产品定义及运作模式等要求。MOM 发布后，组合基金策略进入“三国联营”时代：**1) FOF/类 MOM/MOM 并行，产品形式更加丰富：**对比于 FOF/类 MOM 产品形式，分别要求管理人将绝对比例资产投资与其他资产管理产品/委托单个投资顾问提供投资建议；MOM 产品可以节约一个产品的嵌套层级，节约一个层级的产品成本；**2) 投资集中度限制较少，有助于提升投资的灵活度：**在 MOM 产品指引中，相较于 FOF 集中度不超过 20% 的限制，对于 MOM 投资并无聘请投顾数量和集中度的相关要求；**3) 调仓灵活度较高：**MOM 以资产单元方式运作，每个资产单元单独开放证券期货账户，相比于 FOF 在产品间做资金调拨的情况，MOM 具有更加灵活的调仓路径，更适合对于调仓灵活度需求高的投资策略；**4) 核心投顾需公告，透明度加强：**根据 MOM 产品指引，MOM 应当在基金合同或者资产管理合同中详细列明 MOM 产品的投资顾问基本信息；在变更投资顾问时，母基金需要及时公告，更新招募说明书等程序。更利于暴露母基金的核心投顾池，透明度加强。MOM 产品具有“多资产+多风格+多管理人”等特点，符合机构投资者分散风险，稳健投资需求。在转型大资管的时代，MOM 产品规范有利于对于管理规模、节约产品嵌套层级，提升对接资金需求等预期。

相关研究报告

《10 月上市险企保费点评》20191119
《非银金融行业周报》20191117
《健康保险管理办法(征求意见稿)点评》20191111

中银国际证券股份有限公司
具备证券投资咨询业务资格

非银金融

王维逸

021-20328592

weiyi.wang@bocichina.com

证券投资咨询业务证书编号：S1300518050001



目录

一周数据回顾	4
1. 行情数据	4
2. 市场数据	4
行业动态	8
公司公告	9
风险提示	11



图表目录

图表 1. 行业涨跌幅情况	4
图表 2. 本周股价表现前十个股情况	4
图表 3. 本周日均股基成交额	5
图表 4. 本周日均换手率	5
图表 5. 两融余额及环比增速	5
图表 6. 股票质押参考市值及环比增速	5
图表 7. 股票承销金额及环比	5
图表 8. 债券承销金额及环比	5
图表 9. IPO 过会情况	6
图表 10. 上市券商估值表	7

一周数据回顾

1. 行情数据

本周沪深 300 上涨 1.93%，创业板指上涨 3.72%，保险行业上涨 1.41%，互联网金融上涨 3.23%；证券行业上涨 3.28%。

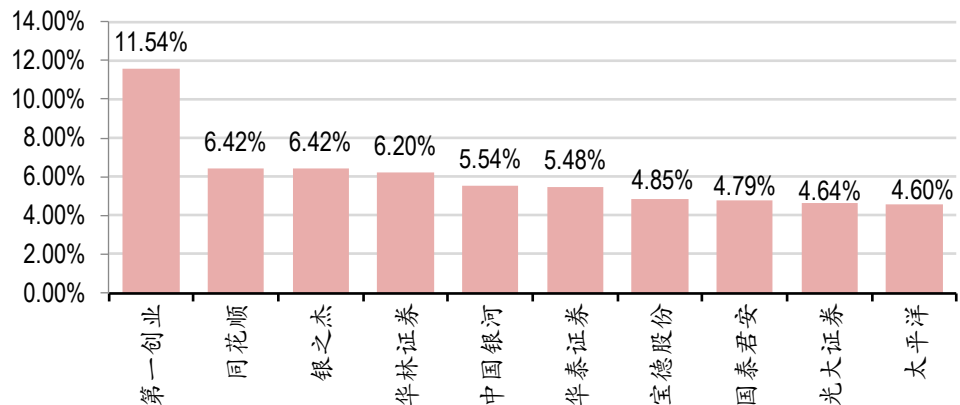
图表 1. 行业涨跌幅情况

代码	指数名称	一周涨跌幅	一月涨跌幅	年初至今涨跌幅
000300.SH	沪深 300	1.93	1.93	29.62
399006.SZ	创业板指	3.72	3.72	38.09
801193.SI	证券行业	3.28	3.28	29.24
801194.SI	保险行业	1.41	1.41	45.71
884136.WI	互联网金融	3.23	3.23	5.50

资料来源：万得，中银国际证券

本周板块排名前十个股表现：第一创业上涨 11.54%，同花顺上涨 6.42%，银之杰上涨 6.42%，华林证券上涨 6.20%，中国银河上涨 5.54%，华泰证券上涨 5.48%，宝德股份上涨 4.85%，国泰君安上涨 4.79%，光大证券上涨 4.64%，太平洋上涨 4.60%。

图表 2. 本周股价表现前十个股情况



资料来源：万得，中银国际证券

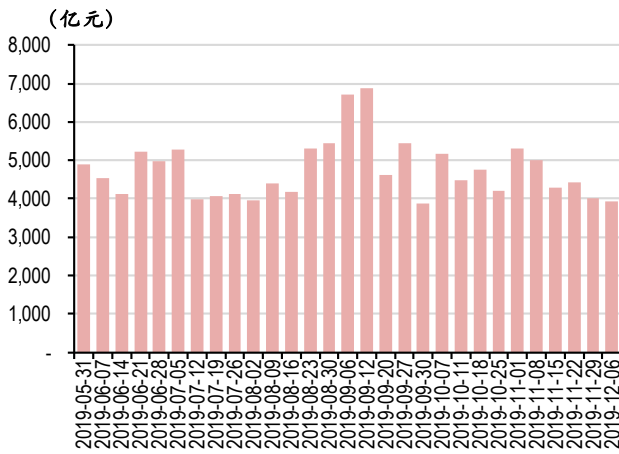
2. 市场数据

经纪：本周市场股基日均成交量 3,930 亿元，环比上周下降 2.12%；日均换手率 2.12%。

信用：本周市场股票质押参考市值 43,712 亿元，环比上周下降 0.59%；两融余额 9,720 亿元，环比上周增加 0.62%。

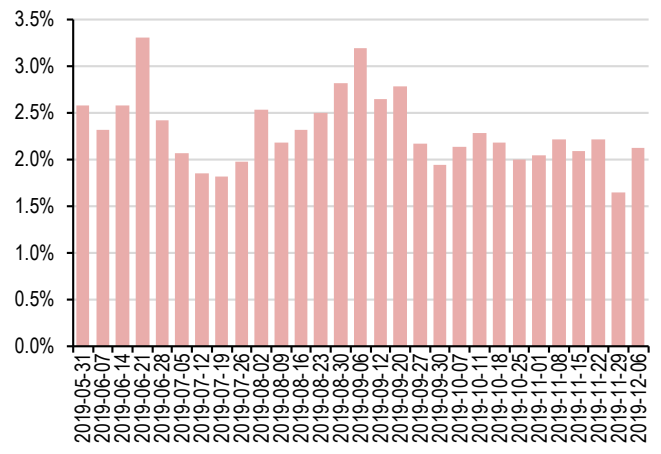
承销：本周股票承销金额 201 亿元，债券承销金额 1,103 亿元，证监会 IPO 核准通过 7 家。

图表 3. 本周日均股基成交额



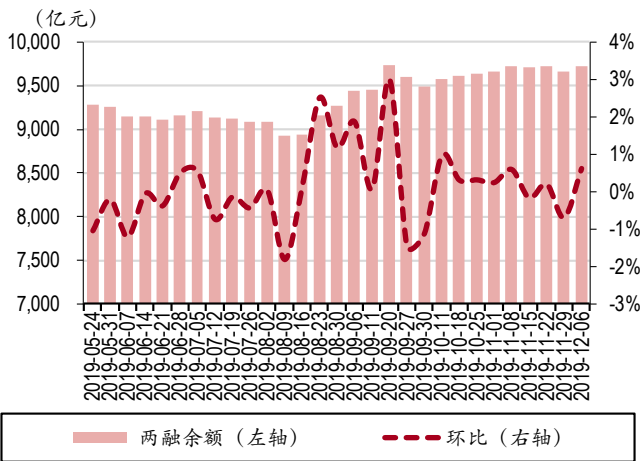
资料来源：万得，中银国际证券

图表 4. 本周日均换手率



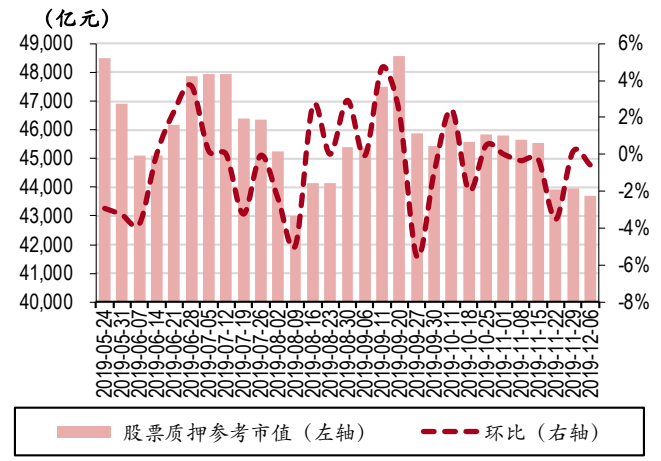
资料来源：万得，中银国际证券

图表 5. 两融余额及环比增速



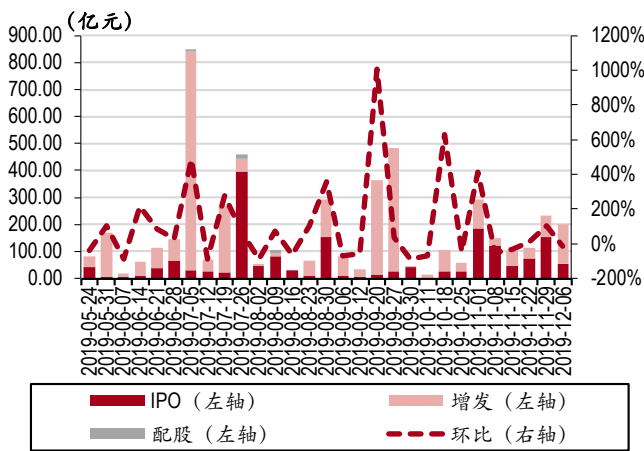
资料来源：万得，中银国际证券

图表 6. 股票质押参考市值及环比增速



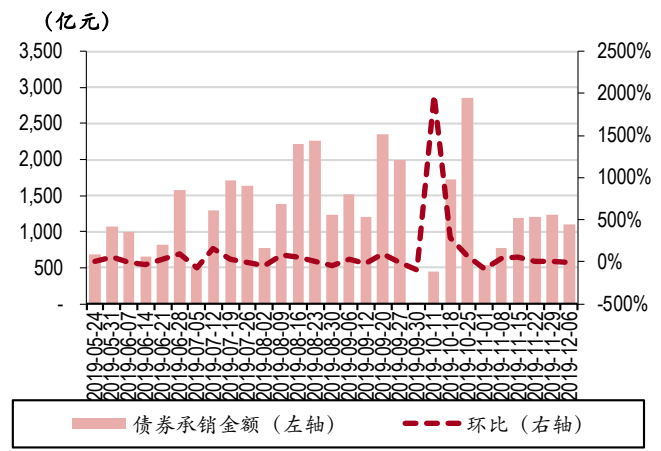
资料来源：万得，中银国际证券

图表 7. 股票承销金额及环比



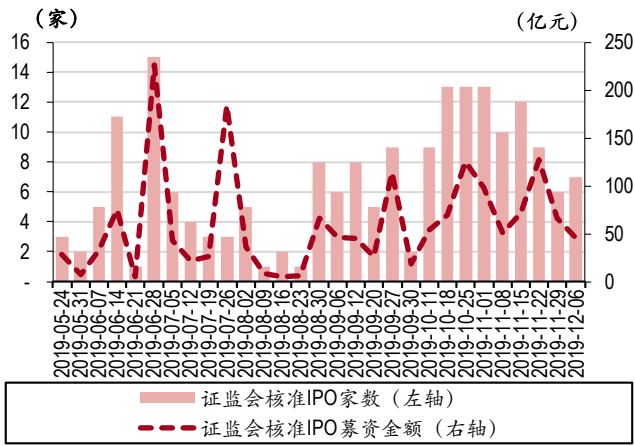
资料来源：万得，中银国际证券

图表 8. 债券承销金额及环比



资料来源：万得，中银国际证券

图表 9. IPO 过会情况



资料来源：万得，中银国际证券

图表 10. 上市券商估值表

代码	券商	股价 (元)	总市值 (亿元)	PB				PE				评级
				2018	2019E	2020E	2021E	2018	2019E	2020E	2021E	
600030.SH	中信证券	22.38	2,508	1.77	1.71	1.64	1.57	28.88	23.81	20.72	17.62	买入
601688.SH	华泰证券	17.90	1,506	1.57	1.52	1.46	1.39	32.55	22.10	18.27	15.84	买入
600837.SH	海通证券	14.12	1,388	1.38	1.32	1.27	1.20	31.17	16.61	14.41	12.50	增持
601211.SH	国泰君安	17.51	1,473	1.26	1.22	1.17	1.13	23.25	18.05	15.23	13.68	增持
000776.SZ	广发证券	13.87	951	1.24	1.20	1.14	1.09	24.58	15.76	13.20	11.32	增持
600999.SH	招商证券	17.09	1,055	1.74	1.66	1.58	1.49	25.87	18.26	15.82	13.84	增持
601066.SH	中信建投	22.68	1,510	3.65	3.26	2.90	2.59	56.17	37.96	31.06	27.50	未有评级
000166.SZ	申万宏源	4.85	1,141	1.75	1.62	1.49	1.36	28.53	22.05	17.96	16.17	增持
601881.SH	中国银河	10.85	835	1.67	1.56	1.48	1.39	21.34	21.73	20.10	18.42	未有评级
002736.SZ	国信证券	11.67	957	2.02	1.72	1.63	1.55	21.00	18.29	16.01	14.10	未有评级
601788.SH	光大证券	11.73	495	1.15	1.09	1.04	0.98	17.95	20.94	17.92	15.78	未有评级
300059.SZ	东方财富	14.32	962	4.72	4.18	3.85	3.51	77.20	51.39	41.51	34.41	买入
300033.SZ	同花顺	97.10	522	15.63	13.06	10.84	9.00	82.34	57.07	44.05	35.89	增持
601901.SH	方正证券	6.78	558	1.48	1.43	1.39	1.35	84.75	35.06	34.35	29.87	未有评级
600958.SH	东方证券	9.97	636	1.35	1.31	1.26	1.21	56.64	21.02	18.50	15.92	中性
601377.SH	兴业证券	6.32	423	1.30	1.25	1.21	1.16	312.70	19.75	18.06	15.05	中性
000728.SZ	国元证券	8.44	284	1.15	1.12	1.09	1.05	42.20	31.04	25.74	22.20	未有评级
601555.SH	东吴证券	8.70	261	1.29	1.21	1.14	1.09	72.50	16.94	14.70	13.40	未有评级
600369.SH	西南证券	4.42	250	1.34	1.30	1.26	1.22	110.50	30.03	28.13	24.47	未有评级
600109.SH	国金证券	8.38	253	1.30	1.24	1.18	1.12	25.09	22.23	20.72	19.99	未有评级
000783.SZ	长江证券	6.31	349	1.31	1.27	1.22	1.16	135.66	17.22	14.63	12.93	中性
000686.SZ	东北证券	7.97	187	1.24	1.19	1.14	1.08	61.31	18.02	14.83	12.89	未有评级
601198.SH	东兴证券	11.01	304	1.55	1.47	1.39	1.31	30.08	18.23	15.19	13.21	未有评级
000750.SZ	国海证券	4.69	198	1.46	1.45	1.44	1.43	234.50	142.12	118.43	102.99	未有评级
601099.SH	太平洋	3.41	232	2.26	2.13	1.99	1.85	-17.58	21.86	18.22	15.84	未有评级
002673.SZ	西部证券	8.81	309	1.78	1.73	1.66	1.60	154.02	37.08	27.55	23.34	未有评级
002500.SZ	山西证券	7.60	215	1.73	1.66	1.59	1.52	95.00	26.77	23.27	20.23	未有评级
002797.SZ	第一创业	8.02	281	3.19	2.95	2.76	2.57	222.78	64.26	51.05	44.68	未有评级
601375.SH	中原证券	4.74	143	1.84	1.78	1.75	1.72	237.00	75.60	72.26	67.14	未有评级
600909.SH	华安证券	6.06	219	1.75	1.67	1.61	1.55	40.40	24.41	22.44	20.48	未有评级
601878.SH	浙商证券	8.60	287	2.10	2.01	1.92	1.83	39.09	28.35	26.01	23.23	未有评级
601108.SH	财通证券	9.76	350	1.83	1.72	1.64	1.56	44.36	28.89	27.16	25.50	未有评级
002926.SZ	华西证券	9.40	247	1.34	1.33	1.20	1.13	28.48	15.04	13.44	12.26	未有评级
601990.SH	南京证券	7.61	251	1.97	1.92	1.85	1.79	84.56	38.09	33.75	29.80	未有评级
601162.SH	天风证券	5.49	284	2.31	2.25	2.18	2.11	85.78	51.99	43.32	37.67	未有评级
002939.SZ	长城证券	11.91	370	2.24	2.15	2.06	1.96	56.71	34.37	28.64	24.91	未有评级
002945.SZ	华林证券	13.36	361	7.97	7.59	7.18	6.76	95.43	95.16	80.68	68.06	未有评级
	大券商		13,819	1.60	1.50	1.43	1.35	26.35	19.63	16.86	14.83	
	行业		20,710	1.62	1.54	1.47	1.40	75.78	29.99	26.07	23.05	
	中小券商		5985.96	1.65	1.58	1.51	1.44	99.72	34.86	30.40	26.92	

资料来源: 万得, 中银国际证券

注: 股价截止日 2019 年 12 月 6 日, 未有评级公司盈利预测来自万得一致预期



行业动态

【发布《中国人民银行关于规范代收业务的通知(征求意见稿)》】代收机构应当采取有效措施控制代收业务适用场景，不得通过代收业务为各类投融资交易、外汇交易、股权众筹、P2P网络借贷，以及各类交易场所（平台）和电子商务平台等办理支付业务。（央行）

【指数样本股调整】上交所与中证指数有限公司宣布调整上证50、上证180、上证380等指数的样本股，中证指数有限公司同时宣布调整沪深300、中证100、中证500等指数样本股，本次调整将于12月16日正式生效。（上交所）

【《上海期货交易所黄金期货合约(修订案)》审议通过】《上海期货交易所黄金期货合约(修订案)》经上海期货交易所理事会审议通过，并已报告中国证监会，现予以发布，自2019年12月10日(9日晚夜盘)起实施。（上期所）

【A股首支定向可转债发行】创业板上市公司新劲刚完成发行定向可转债购买资产的登记工作，这是A股市场首只完成发行登记的定向可转债，标志着定向可转债产品正式落地实施。（深交所）

【发布关于落实《健康保险管理办法》】做好产品过渡有关问题的通知，与《健康保险管理办法》不符的产品，应于2020年4月1日前停止销售；在此之前已生效的保单，按照保险合同约定继续履行。（银保监会）

【沪港通、深港通转让差等继续免征个人所得税】对内地个人投资者通过沪港通、深港通投资香港联交所上市股票取得的转让差价所得和通过基金互认买卖香港基金份额取得的转让差价所得，自2019年12月5日起至2022年12月31日止，继续暂免征收个人所得税。（证监会）

【上海证券交易所资本市场服务西部基地成立】上海证券交易所资本市场服务西部基地12月5日在成都揭牌成立，上交所西部基地将为企业对接资本市场提供一站式、全方位、个性化、高效率的服务。（上交所）

【发布修订后的《外资保险公司管理条例实施细则》】外国保险公司与中国的公司、企业合资在中国境内设立经营人身保险业务的合资保险公司，其中外资比例不得超过公司总股本的51%。（银保监会）

【发布《证券期货经营机构管理人中管理人(MOM)产品指引》】明确产品定义及运作模式，界定参与主体职责，明确管理人及投资顾问应具备相应的胜任能力，规范产品投资运作，并加强利益冲突防范及风险管控。（证监会）



公司公告

38家上市证券公司发布11月业绩。

【中国平安】1.截至11月末累计回购5759.46万股A股，耗资50亿元。2.应邀出席2019中国网络诚信大会，分享智慧诚信建设之道。

【南京证券】沪、深交易所暂停公司股票质押式回购交易相关权限3个月。

【招商证券】12月2日在港交所公告称，该公司以每股16.52-16.70元的价格，回购96万股A股，总耗资1593万元。

【华林证券】持股17.96%股东怡景食品自愿承诺自2020年1月17日起24个月内不减持。

【国盛金控】深交所对公司申请确认非公开发行面值不超过5亿元人民币的公司债券符合深交所转让条件无异议。

【光大证券】公司11月收到与收益相关的政府补助合计1.2亿元。

【东方证券】上海证监局对公司受让花旗亚洲所持东方花旗33.3%股权原则上无异议，本次交易完成后，公司将全资持有东方花旗。

【方正证券】对于公司控股股东方正集团的控股股东北大资产拟为方正集团引入大型央企为战略投资人，尚未最终确定战略合作方及具体交易方案，后续能否顺利推进存在重大不确定性。

【华安证券】公司收到中国证监会批复，核准公司以自有资金出资，在香港特别行政区设立华安金控，注册资本为港币5亿元。

【华铁应急】1.公司每年度现金分红金额应不低于当年实现的可供分配利润总额的10%；2.公司非公开发行股票募集资金总额≤10亿元，其中，7亿元拟用于高空作业平台租赁服务能力升级扩建项目，3亿元拟用于偿还公司及子公司银行贷款。

【国海证券】证监会核准公司撤销德州齐河县黄河大道证券营业部。

【第一创业】公司股东华熙昕宇质押股份占公司总股本7.88%。

【山西证券】证监会准予公司注册山西证券裕丰一年定期开放债券型发起式证券投资基金，类型为契约型开放式。

【锦龙股份】公司股东新世纪本次质押股份占公司总股本2.46%，累计质押27.51%。

31家上市证券公司发布11月业绩。

【华铁应急】公司董事庄燕群女士提交辞职报告，因个人原因申请辞去公司董事职务。

【华安证券】截至2019/11公司借款余额为95.88亿元，当年累计新增借款金额为28.12亿元，占上年末净资产的比例为21.92%，2018年末借款余额为67.76亿元。

【长城证券】公司免去朱军先生副总裁职务。

【东北证券】公司持股5%以上股东吉林信托所持公司股份新增司法轮候冻结，占公司股本11.80%，原因为股权返还款，纠纷诉前保。

【国泰君安】发起设立“国泰君安股权投资母基金”，分期分批设立，首期认缴意向总规模人民币80.08亿元，公司全资子公司拟出资认缴合计人民币40亿元，国际集团、国际信托、君璟泓富已达成投资认缴意向，尚待履行相关审批程序。

【中国人保】2019/1/1-2019/12/6期间人保财险原保险保费收入突破人民币4,000亿元

【爱建集团】华瑞租赁全资子公司与吉祥航空签订飞机融资租赁协议，开展飞机的融资性租赁项目，到2020/4/30为止，华瑞租赁或其全资子公司收取总额≤185万美元的等值人民币的租金。



【广发证券】2019 年度中期利润分配方案：每股派发现金红利（含税）人民币 0.2 元。

【方正证券】对方正集团所持公司无限售流通股（占股本 10.31%）及送股、转增股、现金红利进行了冻结，冻结起始日为 2019/12/6，冻结期限为三年；对 3.17% 股本进行轮候冻结，冻结期限为三年，冻结原因均为合同纠纷。

【长江证券】公司及子公司 2019 年至今已获得与收益相关的政府补助 4,247.13 万元。

【中国太平】以 21.34 亿港元收购泽鸿发展有限公司 49% 股权，实现全资控股。



风险提示

政策出台对行业的影响超预期；市场波动对行业业绩、估值的双重影响；国际外部环境对全市场的影响超出预期。

披露声明

本报告准确表述了证券分析师的个人观点。该证券分析师声明，本人未在公司内、外部机构兼任有损本人独立性与客观性的其他职务，没有担任本报告评论的上市公司的董事、监事或高级管理人员；也不拥有与该上市公司有关的任何财务权益；本报告评论的上市公司或其它第三方都没有或没有承诺向本人提供与本报告有关的任何补偿或其它利益。

中银国际证券股份有限公司同时声明，将通过公司网站披露本公司授权公众媒体及其他机构刊载或者转发证券研究报告有关情况。如有投资者于未经授权的公众媒体看到或从其他机构获得本研究报告的，请慎重使用所获得的研究报告，以防止被误导，中银国际证券股份有限公司不对其报告理解和使用承担任何责任。

评级体系说明

以报告发布日后公司股价/行业指数涨跌幅相对同期相关市场指数的涨跌幅的表现为基准：

公司投资评级：

- 买入：预计该公司股价在未来 6 个月内超越基准指数 20%以上；
- 增持：预计该公司股价在未来 6 个月内超越基准指数 10%-20%；
- 中性：预计该公司股价在未来 6 个月内相对基准指数变动幅度在-10%-10%之间；
- 减持：预计该公司股价在未来 6 个月内相对基准指数跌幅在 10%以上；
- 未有评级：因无法获取必要的资料或者其他原因，未能给出明确的投资评级。

行业投资评级：

- 强于大市：预计该行业指数在未来 6 个月内表现强于基准指数；
- 中性：预计该行业指数在未来 6 个月内表现基本与基准指数持平；
- 弱于大市：预计该行业指数在未来 6 个月内表现弱于基准指数。
- 未有评级：因无法获取必要的资料或者其他原因，未能给出明确的投资评级。

沪深市场基准指数为沪深 300 指数；新三板市场基准指数为三板成指或三板做市指数；香港市场基准指数为恒生指数或恒生中国企业指数；美股市场基准指数为纳斯达克综合指数或标普 500 指数。

风险提示及免责声明

本报告由中银国际证券股份有限公司证券分析师撰写并向特定客户发布。

本报告发布的特定客户包括：1) 基金、保险、QFII、QDII 等能够充分理解证券研究报告，具备专业信息处理能力的中银国际证券股份有限公司的机构客户；2) 中银国际证券股份有限公司的证券投资顾问服务团队，其可参考使用本报告。中银国际证券股份有限公司的证券投资顾问服务团队可能以本报告为基础，整合形成证券投资顾问服务建议或产品，提供给接受其证券投资顾问服务的客户。

中银国际证券股份有限公司不以任何方式或渠道向除上述特定客户外的公司个人客户提供本报告。中银国际证券股份有限公司的个人客户从任何外部渠道获得本报告的，亦不应直接依据所获得的研究报告作出投资决策；需充分咨询证券投资顾问意见，独立作出投资决策。中银国际证券股份有限公司不承担由此产生的任何责任及损失等。

本报告内含保密信息，仅供收件人使用。阁下作为收件人，不得出于任何目的直接或间接复制、派发或转发此报告全部或部分内容予任何其他人士，或将此报告全部或部分内容发表。如发现本研究报告被私自刊载或转发的，中银国际证券股份有限公司将及时采取维权措施，追究有关媒体或者机构的责任。所有本报告内使用的商标、服务标记及标记均为中银国际证券股份有限公司或其附属及关联公司（统称“中银国际集团”）的商标、服务标记、注册商标或注册服务标记。

本报告及其所载的任何信息、材料或内容只提供给阁下作参考之用，并未考虑到任何特别的投资目的、财务状况或特殊需要，不能成为或被视为出售或购买或认购证券或其它金融票据的要约或邀请，亦不构成任何合约或承诺的基础。中银国际证券股份有限公司不能确保本报告中提及的投资产品适合任何特定投资者。本报告的内容不构成对任何人的投资建议，阁下不会因为收到本报告而成为中银国际集团的客户。阁下收到或阅读本报告须在承诺购买任何报告中所指之投资产品之前，就该投资产品的适合性，包括阁下的特殊投资目的、财务状况及其特别需要寻求阁下相关投资顾问的意见。

尽管本报告所载资料的来源及观点都是中银国际证券股份有限公司及其证券分析师从相信可靠的来源取得或达到，但撰写本报告的证券分析师或中银国际集团的任何成员及其董事、高管、员工或其他任何个人（包括其关联方）都不能保证它们的准确性或完整性。除非法律或规则规定必须承担的责任外，中银国际集团任何成员不对使用本报告的材料而引致的损失负任何责任。本报告对其中所包含的或讨论的信息或意见的准确性、完整性或公平性不作任何明示或暗示的声明或保证。阁下不应单纯依靠本报告而取代个人的独立判断。本报告仅反映证券分析师在撰写本报告时的设想、见解及分析方法。中银国际集团成员可发布其它与本报告所载资料不一致及有不同结论的报告，亦有可能采取与本报告观点不同的投资策略。为免生疑问，本报告所载的观点并不代表中银国际集团成员的立场。

本报告可能附载其它网站的地址或超级链接。对于本报告可能涉及到中银国际集团本身网站以外的资料，中银国际集团未有参阅有关网站，也不对它们的内容负责。提供这些地址或超级链接（包括连接到中银国际集团网站的地址及超级链接）的目的，纯粹为了阁下的方便及参考，连结网站的内容不构成本报告的任何部份。阁下须承担浏览这些网站的风险。

本报告所载的资料、意见及推测仅基于现状，不构成任何保证，可随时更改，毋须提前通知。本报告不构成投资、法律、会计或税务建议或保证任何投资或策略适用于阁下个别情况。本报告不能作为阁下私人投资的建议。

过往的表现不能被视作将来表现的指示或保证，也不能代表或对将来表现做出任何明示或暗示的保障。本报告所载的资料、意见及预测只是反映证券分析师在本报告所载日期的判断，可随时更改。本报告中涉及证券或金融工具的价格、价值及收入可能出现上升或下跌。

部分投资可能不会轻易变现，可能在出售或变现投资时存在难度。同样，阁下获得有关投资的价值或风险的可靠信息也存在困难。本报告中包含或涉及的投资及服务可能未必适合阁下。如上所述，阁下须在做出任何投资决策之前，包括买卖本报告涉及的任何证券，寻求阁下相关投资顾问的意见。

中银国际证券股份有限公司及其附属及关联公司版权所有。保留一切权利。

中银国际证券股份有限公司

中国上海浦东
银城中路 200 号
中银大厦 39 楼
邮编 200121
电话: (8621) 6860 4866
传真: (8621) 5888 3554

相关关联机构:

中银国际研究有限公司

香港花园道一号
中银大厦二十楼
电话: (852) 3988 6333
致电香港免费电话:
中国网通 10 省市客户请拨打: 10800 8521065
中国电信 21 省市客户请拨打: 10800 1521065
新加坡客户请拨打: 800 852 3392
传真: (852) 2147 9513

中银国际证券有限公司

香港花园道一号
中银大厦二十楼
电话: (852) 3988 6333
传真: (852) 2147 9513

中银国际控股有限公司北京代表处

中国北京市西城区
西单北大街 110 号 8 层
邮编: 100032
电话: (8610) 8326 2000
传真: (8610) 8326 2291

中银国际(英国)有限公司

2/F, 1 Lothbury
London EC2R 7DB
United Kingdom
电话: (4420) 3651 8888
传真: (4420) 3651 8877

中银国际(美国)有限公司

美国纽约市美国大道 1045 号
7 Bryant Park 15 楼
NY 10018
电话: (1) 212 259 0888
传真: (1) 212 259 0889

中银国际(新加坡)有限公司

注册编号 199303046Z
新加坡百得利路四号
中国银行大厦四楼(049908)
电话: (65) 6692 6829 / 6534 5587
传真: (65) 6534 3996 / 6532 3371