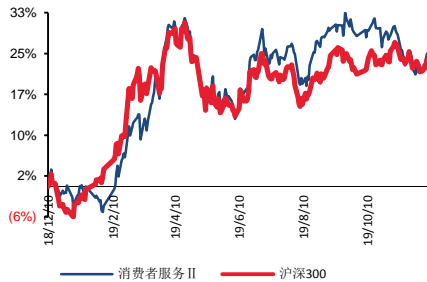


可选消费 消费者服务 II

首旅酒店大比例解禁 黄山旅游拓展餐饮市场

■ 走势对比



■ 子行业评级

酒店、餐馆与休闲 III	看好
综合消费者服务 III	看好

■ 推荐公司及评级

中国国旅 (601888)	买入
宋城演艺 (300144)	买入
科锐国际 (300662)	买入

相关研究报告:

《社会服务行业周报 20191201: 海南化妆品备案效率提升 九寨沟限流再放宽》--2019/12/01

《社会服务行业周报 20191124: 五一十一假期延长 利好中长线出游》--2019/11/25

《社会服务行业周报 20191117: 赴日航班数量大幅提升 凯撒回购用于股权激励》--2019/11/17

证券分析师: 王湛

电话: 010-88321716

E-MAIL: wangzhan@tpyzq.com

执业资格证书编码: S1190517100003

报告摘要

◆ 行业观点及投资建议

本周行业指数随大盘回升, 板块个股普涨, 权重股均获得较好涨幅。

首旅酒店 12 月 9 日大比例非公开发行限售股上市流通, 上市流通数量为 354,281,958 股, 占公司股份总数的 35.87%, 解除限售的股东包括首旅集团 (占公司总股本的 15.92%)、携程旅游 (15.29%)、SMART MASTER INTERNATIONAL LIMITED (3.67%)、沈南鹏 (0.4%)、WISE KINGDOM GROUP LIMITED (0.34%)、PEACE UNITY INVESTMENTS LIMITED (0.24%)。PMI 指数回升酒店行业有企稳预期, 建议继续关注经济及行业走势。

12 月 2 日在海南博鳌举行的 2019 中国企业家博鳌论坛上, 海南省副省长表示争取的 2020 年 Q2 开始把自贸港政策和制度体系逐步实施, 我们预计届时可能会对离岛免税政策做一定配套调整, 将自由贸易港政策与离岛免税政策合并。从目前国旅的经营管理能力、现有规模体量、店铺布局和会员积累等情况看, 预计短期对国旅经营业绩不会有大幅影响。

建议配置壁垒竞争垒高的行业细分龙头, 推荐配置中国国旅、宋城演艺、科锐国际。

◆ 板块行情

本期 (12 月 2 日-12 月 6 日), 消费者服务行业指数上涨 2.67%, 同期沪深 300 指数上涨 1.93%, 上证综指上涨 1.39%, 消费者服务行业指数跑赢沪深 300 指数 0.74pct, 跑赢上证综指 1.28pct, 在 24 个 WIND 二级行业中排名第 13。两个细分子行业涨均下跌, 幅度依次为: 酒店、餐馆与休闲指数 (+2.82%), 综合消费者服务指数 (+1.89%)。本周重点关注的个股涨跌互现, 涨幅最大的三只个股分别为国旅联合 (+13.81%)、云南旅游 (+8.58%)、众信旅游 (+6.24%); 跌幅最大的三只个股分别为大连圣亚 (-0.95%)、科锐国际 (-0.93%)、三湘印象 (-0.66%)。

◆ 风险提示: 系统性风险, 政策推进、企业经营情况低于预期等风险。

目录

一、 行业观点及投资建议	4
二、 板块行情	4
三、 行业新闻	5
四、 公司重点公告	6
五、 行业数据	7
六、 个股信息	10
(一) 个股涨跌、估值一览	10
(二) 大小非解禁、大宗交易一览	11
七 风险提示	12

图表目录

图表 1 本周, 24 个 WIND 二级子行业涨跌幅.....	4
图表 2 本月, 24 个 WIND 二级子行业涨跌幅.....	5
图表 3: 出境香港旅游人次及同比增长率.....	7
图表 4: 出境澳门旅游人次及同比增长率.....	7
图表 5: 出境台湾旅游人次及同比增长率.....	7
图表 6: 出境泰国旅游人次及同比增长率.....	7
图表 7: 出境韩国旅游人次及同比增长率.....	7
图表 8: 出境日本旅游人次及同比增长率.....	7
图表 9: 中国赴越南旅游人次及同比增长.....	8
图表 10: 中国赴新加坡旅游人次及同比增长.....	8
图表 11: 中国赴澳大利亚旅游人次及同比增长.....	8
图表 12: 中国赴奥地利旅游人次及同比增长.....	8
图表 13: 黄山游客人数及同比增长率.....	8
图表 14: 宏村风景区游客人数及增长率.....	8
图表 15: 三亚旅游过夜人数月度数据.....	9
图表 16: 三亚旅游总收入月度数据.....	9
图表 17: 全国样本星级酒店客房平均出租率.....	9
图表 18: 全国样本五星级酒店客房平均出租率.....	9
图表 19: 全国样本星级酒店客房平均房价.....	9
图表 20: 全国样本五星级酒店客房平均房价.....	9
图表 21: 全国样本星级酒店客房 RAVPAR.....	10
图表 22: 全国样本五星级酒店客房 RAVPAR.....	10
图表 23: 全国餐饮收入月度数据.....	10
图表 24: 全国餐饮限上企业收入月度数据.....	10
图表 25 A 股个股市场表现.....	11
图表 26 未来三个月大小非解禁一览.....	11
图表 27 本月大宗交易一览.....	12

一、行业观点及投资建议

本周行业指数随大盘回升，板块个股普涨，权重股均获得较好涨幅。

首旅酒店12月9日大比例非公开发行限售股上市流通，上市流通数量为 354,281,958 股，占公司股份总数的 35.87%，解除限售的股东包括首旅集团（占公司总股本的15.92%）、携程旅游（15.29%）、SMART MASTER INTERNATIONAL LIMITED（3.67%）、沈南鹏（0.4%）、WISE KINGDOM GROUP LIMITED（0.34%）、PEACE UNITY INVESTMENTS LIMITED（0.24%）。PMI 指数回升酒店行业有企稳预期，建议继续关注经济及行业走势。

12月2日在海南博鳌举行的2019中国企业家博鳌论坛上，海南省副省长表示争取的2020年Q2开始把自贸港政策和制度体系逐步实施，我们预计届时可能会对离岛免税政策做一定配套调整，将自由贸易港政策与离岛免税政策合并。从目前国旅的经营管理能力、现有规模体量、店铺布局和会员积累等情况看，预计短期对国旅经营业绩不会有大幅影响。

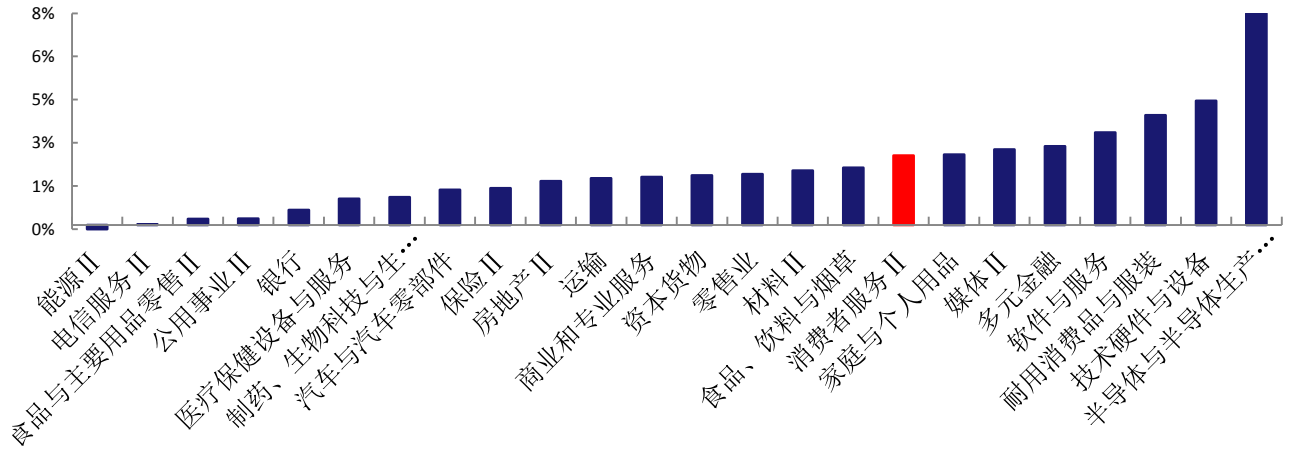
建议配置壁垒竞争垒高的行业细分龙头，推荐配置中国国旅、宋城演艺、科锐国际。

二、板块行情

年初以来（1月1日至今），消费者服务行业指数上涨24.95%，同期沪深300指数上涨29.62%，上证综指上涨16.77%，消费者服务行业指数跑输沪深300指数4.67pct，跑赢上证综指8.18pct，在WIND 24个二级行业中排名第12。

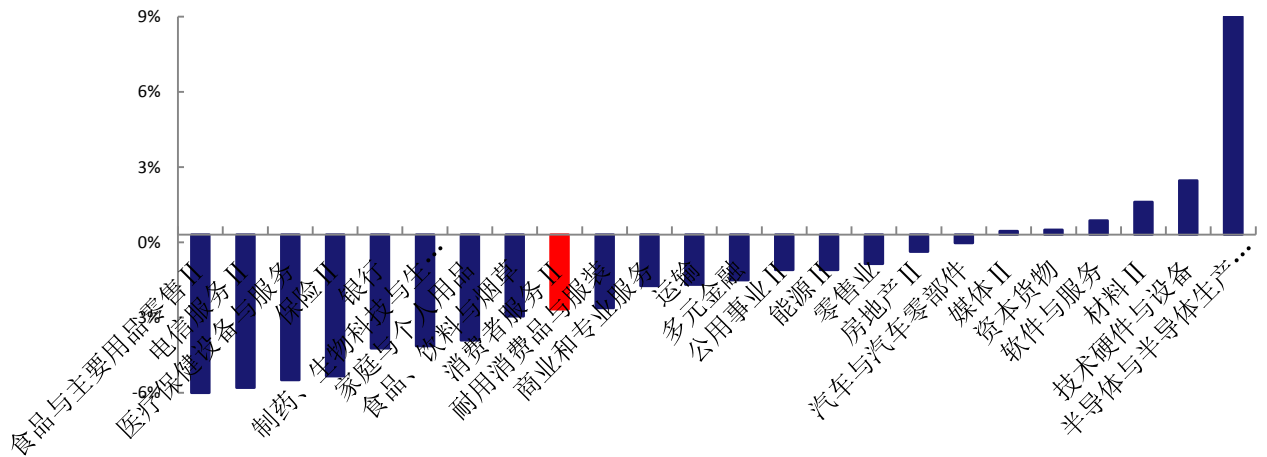
本期（12月2日-12月6日），消费者服务行业指数上涨2.67%，同期沪深300指数上涨1.93%，上证综指上涨1.39%，消费者服务行业指数跑赢沪深300指数0.74pct，跑赢上证综指1.28pct，在24个WIND 二级行业中排名第13。两个细分子行业涨均下跌，幅度依次为：酒店、餐馆与休闲指数（+2.82%），综合消费者服务指数（+1.89%）。本周重点关注的个股涨跌互现，涨幅最大的三只个股分别为国旅联合（+13.81%）、云南旅游（+8.58%）、众信旅游（+6.24%）；跌幅最大的三只个股分别为大连圣亚（-0.95%）、科锐国际（-0.93%）、三湘印象（-0.66%）。

图表 1 本周，24 个 Wind 二级子行业涨跌幅



资料来源：Wind，太平洋研究院整理

图表 2 本月，24 个 Wind 二级子行业涨跌幅



资料来源：Wind，太平洋研究院整理

三、行业新闻

- 事件：** 雅高宣布以 4.51 亿美元的价格出售华住 5% 股权。北京时间 12 月 6 日凌晨，雅高集团宣布将以 4.51 亿美元的价格出售华住集团约 5% 的股份。交易完成后，雅高仍将持有华住约 5% 的股权，雅高 CEO Sebastien Bazin 将继续担任华住董事会成员。
- 事件：** 2019 年前 9 个月伊朗入境游人数保持稳步增长。伊朗外交部对外签证局局长卡里米近日表示，2019 年前 9 个月，伊朗总共接待了约 670 万名外国游客。伊通社称，伊朗入境游人数保持稳步增长。
- 事件：** 越南旅游业增长率跃居世界前十位。今年 1-10 月，访越的外国游客数总计 1450 万人次，比去年同期增长 13%，增长率大幅超过 4% 的世界平均水平及东南亚地区 5% 的平均水平。越南旅游业的增长速度已进入世界前 10 的水平。
- 事件：** 南非启动电子签证试点，中国将被纳入试点范围。据《中非新闻报》报道，日前，南非内政部宣布将引入电子签证系统，并将中国纳入试点范围。2020 年初，中国、印度和尼日利亚将被纳入试点范围，试点将持续到 2020 年 3 月。

-
- 事件:** **阿联酋旗下航空服务商 Dnata 全资收购英国最大机上餐饮供应商。**阿联酋航空集团旗下的航空服务提供商 Dnata 近日已同意从 LSG 集团手中收购英国餐饮服务合资公司 Alpha LSG 剩余股份,借此拓展全球业务。Alpha LSG 由 Dnata 旗下的 Alpha Flight Group 和汉莎航空集团旗下的 LSG Sky Chefs 于 2012 年共同创立,双方各持有 50% 的股份。Dnata 周一在一份声明中表示,收购完成后, Dnata 将成为 Alpha LSG 的唯一股东。此次交易尚待监管部门批准。Alpha LSG 是英国最大的机上餐饮、零售、物流服务公司。
-
- 事件:** **碧桂园签约湖北咸宁 50 亿温泉旅游城项目。**11 月 28 日,碧桂园湖北咸宁温泉旅游城项目签约仪式在广东佛山碧桂园总部举行。该项目总占地面积 1073 亩,总投资 50 亿元,建成后将融入咸宁文化特色,成为辐射华中、面向武汉、服务本地的康养、旅游、休闲目的地。
-
- 事件:** **江苏打造国内第二家安徒生童话乐园,总投资 12 亿元。**11 月 28 日上午,江苏盐城市射阳县举办射阳安徒生童话乐园开园活动,丹麦皇室代表、丹麦安徒生奖创始人等嘉宾出席开园仪式。这是继上海之后,经丹麦王室授权的国内第二家安徒生童话乐园。该乐园由上海安徒生童话有限公司和射阳城建集团共同投资建设,总投资达 12 亿元。
-
- 事件:** **香港旅发局:10 月旅客大跌 43.7%,全年累计首次出现负增长。**香港旅游发展局公布的数据显示,10 月整体访港旅客按年下跌 43.7%,今年 1 至 10 月累计访港旅客按年下降 4.7%,为今年累计访港旅客首度出现负增长。
-
- 事件:** **锦江国际集团 1.35 亿出让西安、郑州锦江之星股权。**12 月 1 日,据上海联合产权交易所信息显示,锦江国际(集团)有限公司旗下上海锦江国际旅馆投资有限公司 1.35 亿元正式挂牌转让西安、郑州酒店全部股权。据观点地产新媒体了解,此次转让涉及的两个标的分别为西安锦江之星旅馆有限公司以及郑州锦江之星旅馆有限公司,转让底价分别为 7519.3 万元及 6016.85 万元,两个项目将捆绑转让。
-

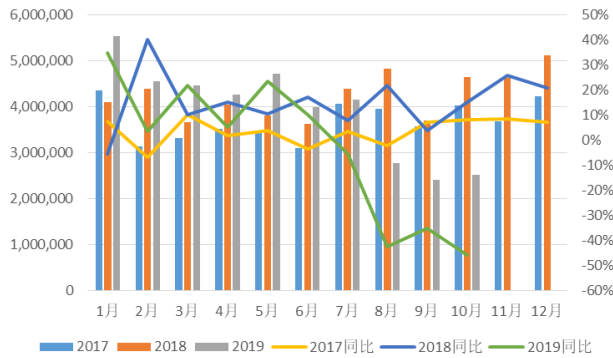
四、公司重点公告

-
- 大连圣亚 (600593)** **股东董事增持股份计划公告:** 股东董事杨子平计划于本公告披露之日起 12 个月内,根据市场情况,在已持有公司 2,127,269 股的基础上,拟使用自有或自筹资金择机再增持公司股份 0% 到 10%,即增持不超过 12,880,000 股,合计不超过 15,007,269 股,本次增持不设价格区间。
-
- 西安饮食 (000721)** **关于投资设立子公司的公告:** 公司拟与陕西德利联合餐饮管理有限公司签署出资人协议,共同出资设立西安西饮品牌运营管理有限公司,注册资本拟定为 300 万元,公司拟以现金 153 万元出资,占品牌运营公司 51.00% 的股权,对其占据绝对控股地位。
-
- 腾邦国际 (300178)** **关于股东被动减持达到 1% 暨可能继续被动减持的提示性公告:** 由于股价下跌,腾邦集团存放于中信证券信用担保账户的股票触及平仓线,自 2019 年 8 月 26 日起截至 2019 年 12 月 4 日,腾邦集团累计被动减持的股票数量为 6,260,900 股,占公司总股本比例为 1.02%。后续存在继续被动减持的可能性。
-
- 凯撒旅游 (000796)** **关于完成设立海南免税集团公司及购买江苏免税公司部分股权进展的公告:** 近日,公司已完成同盛免税设立登记手续,取得海南省市场监督管理局颁发的《营业执照》。同盛免税设立后于 2019 年 12 月 3 日与北京寺库签署了《江苏中服免税品有限公司股权转让协议》,后续公司将积极推进本次收购交易,尽快完成相关交割及工商变更工作。
-
- 凯撒旅游 (000796)** **关于公司回购股份进展的公告:** 截至 2019 年 11 月 30 日,公司尚未实施股份回购。公司将根据市场及资金情况妥善安排实施股份回购计划。
-
- 西藏旅游 (600749)** **关于以集中竞价交易方式回购股份的进展公告:** 截至 2019 年 11 月 30 日,公司通过集中竞价交易方式已累计回购股份 2,205,000 股,占公司总股本的比例为 0.97%,成交最高价为 10.291 元/股,成交最低价为 9.296 元/股,支付的总金额为 21,996,523.01 元(不含交易费用)。上述回购符合既定的回购股份方案。公司将根据市场情况,继续在回购期限内实施回购计划
-

首旅酒店 (600258)	关于非公开发行限售股份部分上市流通的公告: 本次限售股上市流通数量为 354,281,958 股, 占公司股份总数的 35.87%, 上市流通日期为 2019 年 12 月 9 日, 解除限售的股东包括首旅集团 (15.92%)、携程旅游 (15.29%)、SMART MASTER INTERNATIONAL LIMITED (3.67%)、沈南鹏 (0.4%)、WISE KINGDOM GROUP LIMITED (0.34%)、PEACE UNITY INVESTMENTS LIMITED (0.24%)。
黄山旅游 (600054)	关于投资设立全资子公司的公告: 公司决定投资 3000 万元设立黄山南徽餐饮管理有限公司, 并以此为平台, 旨在突破传统的单一美食宣传和销售维度, 拓展餐饮和优质原材料两大板块。其中餐饮板块主要以杭黄高铁、长三角为中心, 侧重在长江以南一二线及新老徽商聚居城市布局设点, 推行市场化运营机制, 逐步形成徽菜体验中心、黄山旅游及徽文化推广中心、徽州特色产品展示中心, 实现业务领域的拓展。

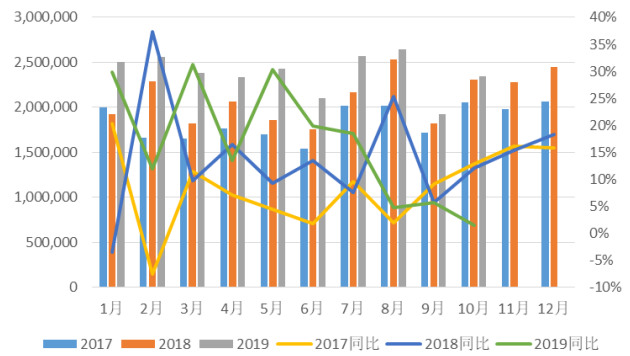
五、行业数据

图表 3: 出境香港旅游人次及同比增长率



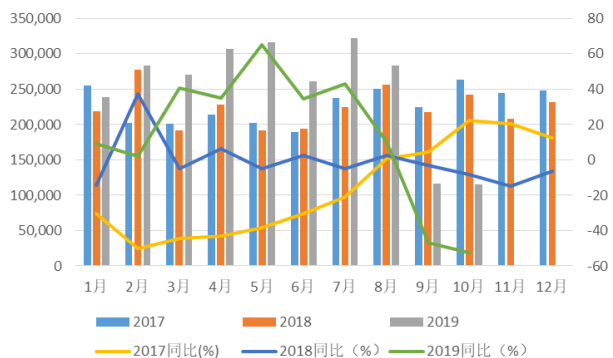
资料来源: Wind, 太平洋研究院整理

图表 4: 出境澳门旅游人次及同比增长率



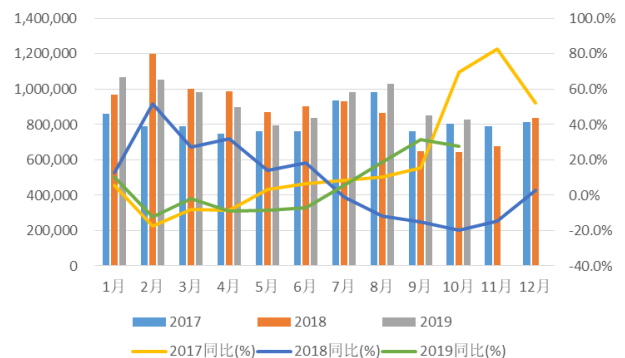
资料来源: Wind, 太平洋研究院整理

图表 5: 出境台湾旅游人次及同比增长率



资料来源: Wind, 太平洋研究院整理

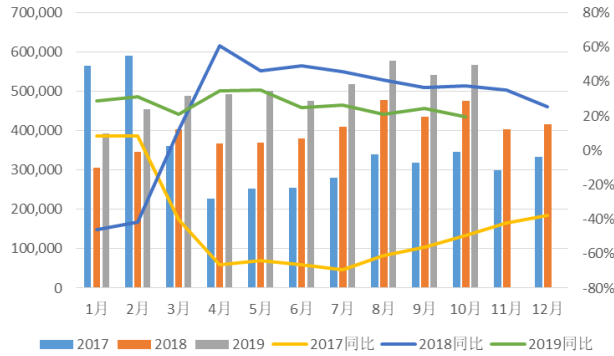
图表 6: 出境泰国旅游人次及同比增长率



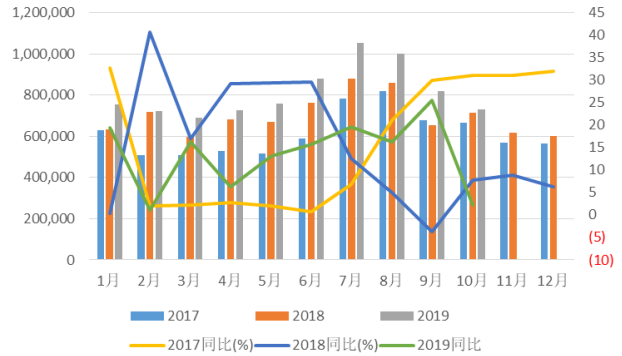
资料来源: Wind, 太平洋研究院整理

图表 7: 出境韩国旅游人次及同比增长率

图表 8: 出境日本旅游人次及同比增长率

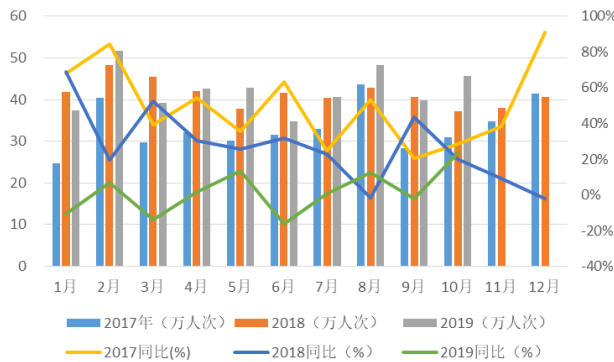


资料来源: WIND, 太平洋证券整理



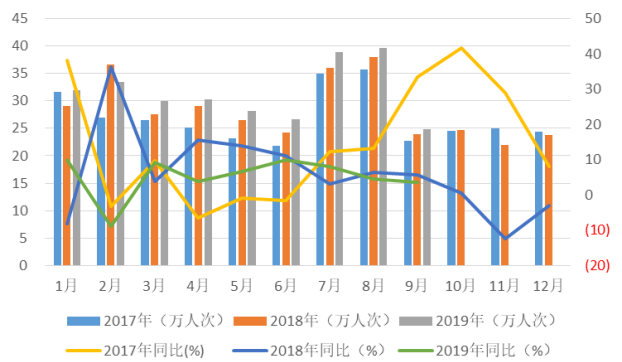
资料来源: WIND, 太平洋证券整理

图表 9: 中国赴越南旅游人次及同比增长



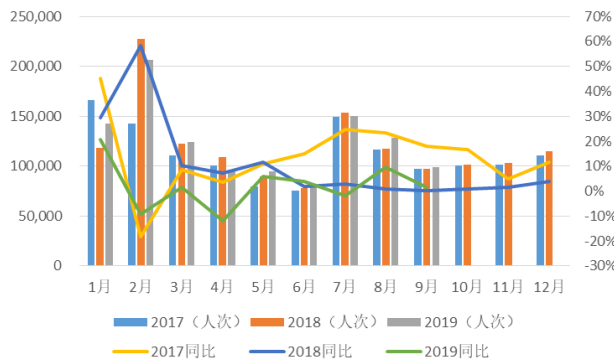
资料来源: WIND, 太平洋证券整理

图表 10: 中国赴新加坡旅游人次及同比增长



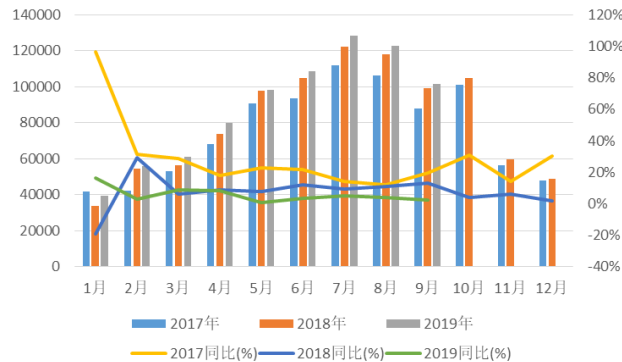
资料来源: WIND, 太平洋证券整理

图表 11: 中国赴澳大利亚旅游人次及同比增长



资料来源: Wind, 太平洋研究院整理

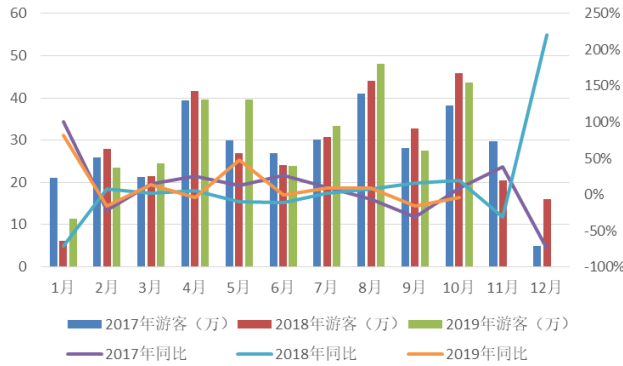
图表 12: 中国赴奥地利旅游人次及同比增长



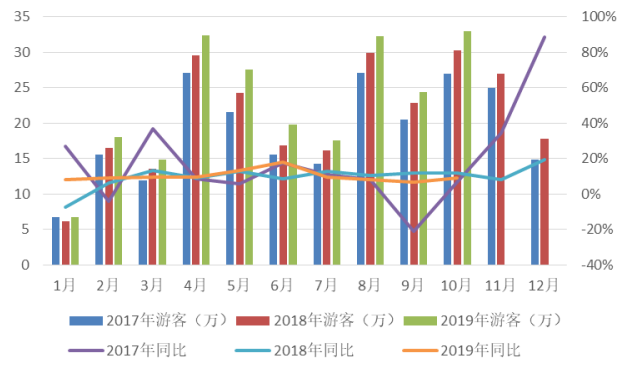
资料来源: Wind, 太平洋研究院整理

图表 13: 黄山游客人数及同比增长率

图表 14: 宏村风景区游客人数及增长率

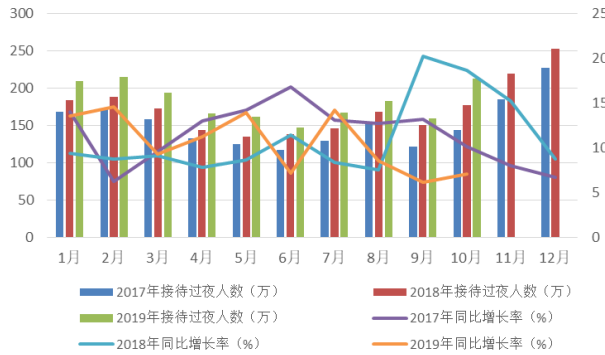


资料来源: WIND, 太平洋证券整理



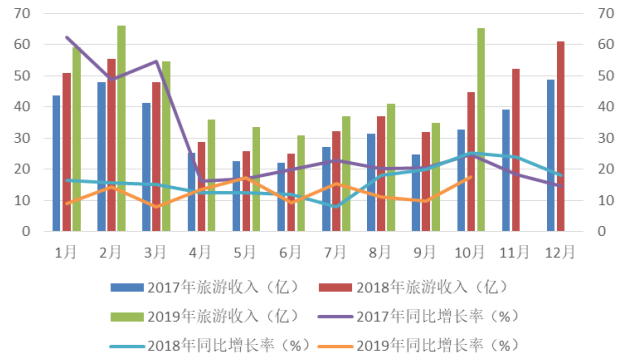
资料来源: WIND, 太平洋证券整理

图表 15: 三亚旅游过夜人数月度数据



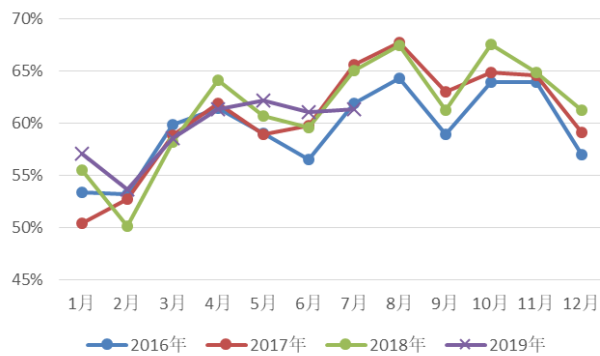
资料来源: WIND, 太平洋证券整理

图表 16: 三亚旅游总收入月度数据



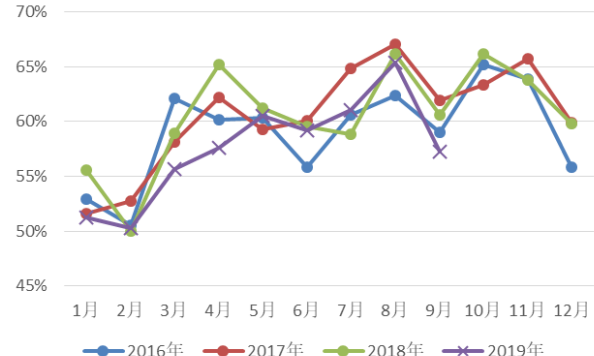
资料来源: WIND, 太平洋证券整理

图表 17: 全国样本星级酒店客房平均出租率



资料来源: WIND, 太平洋证券整理

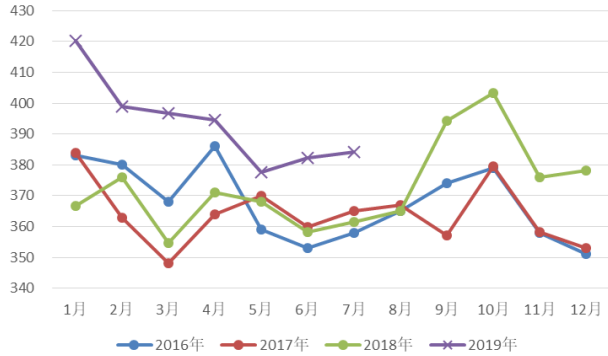
图表 18: 全国样本五星级酒店客房平均出租率



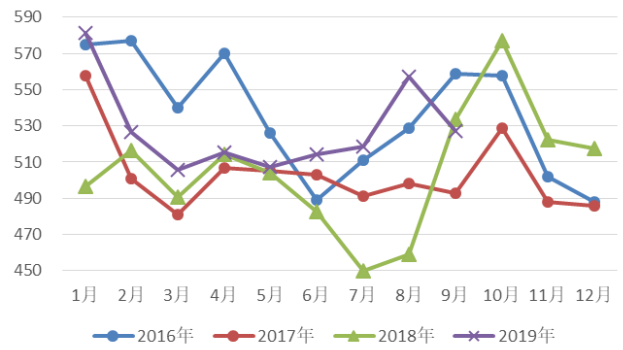
资料来源: WIND, 太平洋证券整理

图表 19: 全国样本星级酒店客房平均房价

图表 20: 全国样本五星级酒店客房平均房价

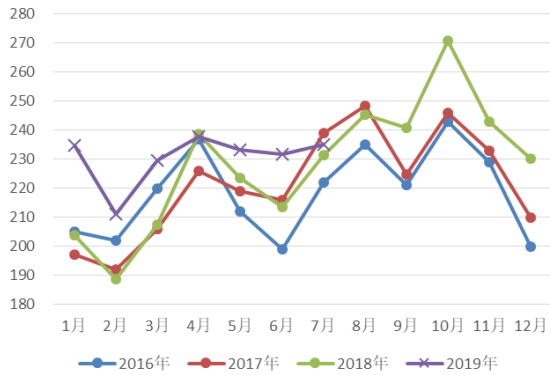


资料来源: WIND, 太平洋证券整理



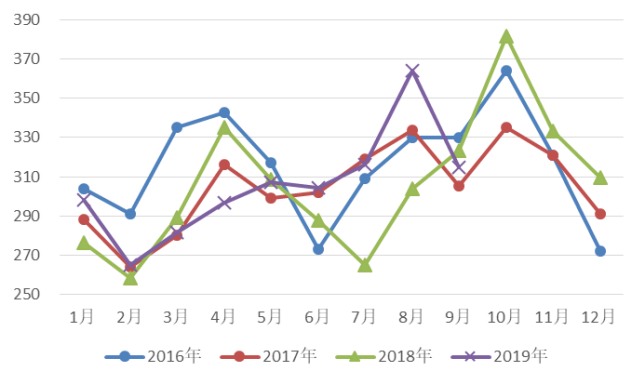
资料来源: WIND, 太平洋证券整理

图表 21: 全国样本星级酒店客房 RavPar



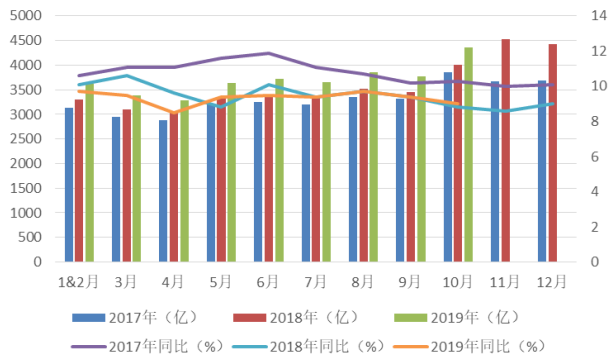
资料来源: WIND, 太平洋证券整理

图表 22: 全国样本五星级大酒店客房 RavPar



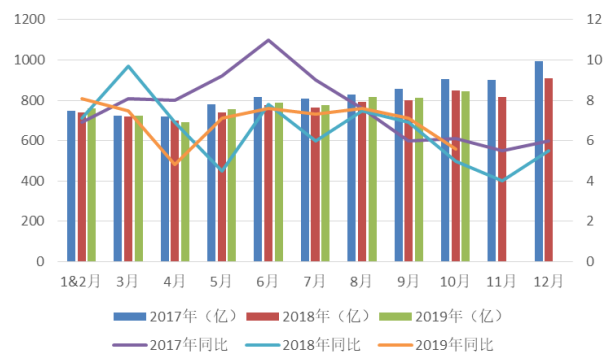
资料来源: WIND, 太平洋证券整理

图表 23: 全国餐饮收入月度数据



资料来源: WIND, 太平洋证券整理

图表 24: 全国餐饮限上企业收入月度数据



资料来源: WIND, 太平洋证券整理

六、个股信息

(一) 个股涨跌、估值一览

本期，消费者服务行业的个股涨跌互见。其中云南旅游、众信旅游、全通教育涨幅居前，分别为8.58%、6.24%、6.12%。

图表 25 A 股个股市场表现

股票名称	本周涨跌幅 (%)	本月涨跌幅 (%)	本周换手率 (%)	2017 年动态 PE
本周涨跌幅前 10				
云南旅游	8.58	0	1.87	6.88
众信旅游	6.24	(6.84)	9.95	15.18
全通教育	6.12	7.92	4.78	(5.2)
西安饮食	6.04	6.04	11.02	(48.56)
锦江酒店	5.77	8.11	2.16	8.66
华天酒店	5.67	2.35	10.53	(3.06)
中公教育	5.53	(2.58)	6.68	40.19
ST 云网	4.51	6.69	1.52	(78.7)
中国高科	4.12	(2.24)	5.32	250
中国国旅	4.06	(3.65)	1.73	13.22
本周涨跌幅后 10				
凯文教育	(3.16)	(6.12)	5.69	(12.63)
东方时尚	(2.92)	(24.07)	6.02	19.3
莱茵体育	(2.75)	(3.93)	2.73	(20.62)
*ST 仰帆	(1.72)	(10.99)	0.75	(77.86)
开元股份	(1.38)	2.24	13.37	18.93
美吉姆	(1.04)	(3.79)	1.15	33.56
三盛教育	(1)	1.41	10.48	9.15
大连圣亚	(0.95)	0.7	3.18	41.27
文化长城	(0.49)	(0.24)	57.33	11.43
新都退(退市)	0	(38.85)	?	103.66

资料来源: Wind, 太平洋研究院整理; 本周换手率基准为自由流通股本

(二) 大小非解禁、大宗交易一览

图表 26 未来三个月大小非解禁一览

简称	解禁日期	解禁数量(万股)	总股本	解禁前流通 A 股	解禁前占比(%)
首旅酒店	2019-12-16	24,602.91	98,772.30	97,889.13	99.11
三盛教育	2020-03-03	556.55	37,430.65	36,506.47	97.53

资料来源: Wind, 太平洋研究院整理

图表 27 本月大宗交易一览

名称	交易日期	成交价	折价率(%)	当日收盘价	成交额(万元)
锦江酒店	2019-12-05	23.20	-5.50%	25.13	3016
中国国旅	2019-12-04	84.82	1.12%	84.82	998.33
云南旅游	2019-12-03	4.68	.00%	4.74	2340.05
紫光学大	2019-11-26	29.00	-9.66%	31.76	429.11
紫光学大	2019-11-22	30.00	-9.91%	32.32	399.99
云南旅游	2019-11-21	4.77	.00%	4.77	2726.06
紫光学大	2019-11-21	30.10	-9.96%	33.3	399.43
锦江酒店	2019-11-20	25.91	10.02%	23.72	19749.38
锦江酒店	2019-11-20	22.40	-4.88%	23.72	2000.01
紫光学大	2019-11-20	30.90	-9.68%	33.43	398.92
东方时尚	2019-11-20	19.80	-10.00%	22.4	1089
东方时尚	2019-11-20	19.80	-10.00%	22.4	693
东方时尚	2019-11-20	19.80	-10.00%	22.4	495
东方时尚	2019-11-20	19.80	-10.00%	22.4	297
东方时尚	2019-11-20	19.80	-10.00%	22.4	396
中国国旅	2019-11-15	84.50	-.26%	84.5	1267.5
中国国旅	2019-11-15	84.50	-.26%	84.5	861.9
中国国旅	2019-11-15	84.50	-.26%	84.5	1134.84
东方时尚	2019-11-15	21.07	-9.80%	22.44	2107

资料来源: Wind, 太平洋研究院整理

七 风险提示

系统性风险, 政策推进、企业经营情况低于预期等风险。

投资评级说明

1、行业评级

看好：我们预计未来 6 个月内，行业整体回报高于市场整体水平 5%以上；

中性：我们预计未来 6 个月内，行业整体回报介于市场整体水平-5%与 5%之间；

看淡：我们预计未来 6 个月内，行业整体回报低于市场整体水平 5%以下。

2、公司评级

买入：我们预计未来 6 个月内，个股相对大盘涨幅在 15%以上；

增持：我们预计未来 6 个月内，个股相对大盘涨幅介于 5%与 15%之间；

持有：我们预计未来 6 个月内，个股相对大盘涨幅介于-5%与 5%之间；

减持：我们预计未来 6 个月内，个股相对大盘涨幅介于-5%与-15%之间；

销售团队

职务	姓名	手机	邮箱
华北销售总监	王均丽	13910596682	wangjl@tpyzq.com
华北销售	成小勇	18519233712	chengxy@tpyzq.com
华北销售	孟超	13581759033	mengchao@tpyzq.com
华北销售	韦珂嘉	13701050353	weikj@tpyzq.com
华北销售	韦洪涛	13269328776	weiht@tpyzq.com
华东销售副总	陈辉弥	13564966111	chenhm@tpyzq.com
华东销售	李洋洋	18616341722	liyangyang@tpyzq.com
华东销售	杨海萍	17717461796	yanghp@tpyzq.com
华东销售	梁金萍	15999569845	liangjp@tpyzq.com
华东销售	杨晶	18616086730	yangjinga@tpyzq.com
华东销售	秦娟娟	18717767929	qinjj@tpyzq.com
华东销售	王玉琪	17321189545	wangyq@tpyzq.com
华东销售	慈晓聪	18621268712	cixc@tpyzq.com
华南销售总监	张茜萍	13923766888	zhangqp@tpyzq.com
华南销售	查方龙	18520786811	zhafl@tpyzq.com
华南销售	胡博涵	18566223256	hubh@tpyzq.com
华南销售	张卓粤	13554982912	zhangzy@tpyzq.com
华南销售	张文婷	18820150251	zhangwt@tpyzq.com



研究院

中国北京 100044

北京市西城区北展北街九号

华远·企业号 D 座

电话： (8610) 88321761

传真： (8610) 88321566

重要声明

太平洋证券股份有限公司具有证券投资咨询业务资格，经营证券业务许可证编号 13480000。

本报告信息均来源于公开资料，我公司对这些信息的准确性和完整性不作任何保证。负责准备本报告以及撰写本报告的所有研究分析师或工作人员在此保证，本研究报告中关于任何发行商或证券所发表的观点均如实反映分析人员的个人观点。报告中的内容和意见仅供参考，并不构成对所述证券买卖的出价或询价。我公司及其雇员对使用本报告及其内容所引发的任何直接或间接损失概不负责。我公司或关联机构可能会持有报告中所提到的公司所发行的证券头寸并进行交易，还可能为这些公司提供或争取提供投资银行业务服务。本报告版权归太平洋证券股份有限公司所有，未经书面许可任何机构和个人不得以任何形式翻版、复制、刊登。任何人使用本报告，视为同意以上声明。