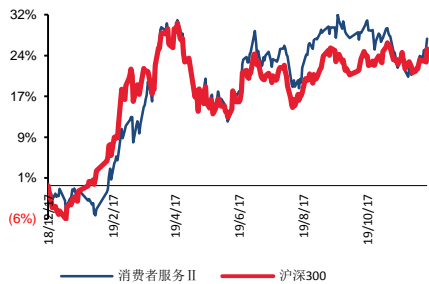


可选消费 消费者服务 II

## 九部委发文改善节假日旅游环境 有限服务酒店行业升温

### ■ 走势对比



### ■ 子行业评级

酒店、餐馆与休闲 III	看好
综合消费者服务 III	看好

### ■ 推荐公司及评级

中国国旅 (601888)	买入
宋城演艺 (300144)	买入
首旅酒店 (600258)	买入

### 相关研究报告:

《发改委“改善假日出游环境，促进旅游消费”政策点评》  
--2019/12/12

《2020年投资策略：坚守行业龙头 布局优质成长》  
--2019/12/10

《社会服务行业周报 20191208：首旅酒店大比例解禁 黄山旅游拓展餐饮市场》  
--2019/12/08

证券分析师：王湛

电话：010-88321716

E-MAIL: wangzhan@tpyzq.com

执业资格证书编码：S1190517100003

### 报告摘要

#### ◆ 行业观点及投资建议

本周行业指数受龙头提振跑赢大盘，有限服务酒店行业表现突出，11月金融数据边际回暖，信贷和社融数据同比环比均改善，PMI 指数回升，经济回暖预期加强，酒店行业商务客人过半，首旅和锦江目前估值低点，经济回暖拉动行业触底反弹，

发改委等 9 部门发布《关于改善节假日旅游出行环境促进旅游消费的实施意见》，从旅游交通，旅游产品供给、景区管理、带薪休假、旅游客流监测等方面提出重要意见，完善节假日旅游出行环境对提升旅游行业整体发展，激发文旅消费潜力至关重要，利好行业中长期成长。

建议配置壁垒竞争垒高的行业细分龙头，推荐配置中国国旅、宋城演艺、首旅酒店。

#### ◆ 板块行情

本期（12月9日-12月13日），消费者服务行业指数上涨 2.62%，同期沪深 300 指数上涨 1.69%，上证综指上涨 1.91%，消费者服务行业指数跑赢沪深 300 指数 0.93pct，跑赢上证综指 0.71pct，在 24 个 WIND 二级行业中排名第 5。两个细分子行业各有涨跌，幅度依次为：酒店、餐馆与休闲指数（+3.29%），综合消费者服务指数（-0.92%）。本周重点关注的个中涨幅最大的三只个股分别为首旅酒店（+8.06%）、西安旅游（+5.83%）、腾邦国际（+4.42%）；跌幅最大的三只个股分别为 ST 云网（-4.31%）、国旅联合（-2.92%）、三特索道（-2.05%）。

◆ 风险提示：系统性风险，政策推进、企业经营情况低于预期等风险。

## 目录

一、 行业观点及投资建议 .....	4
二、 板块行情 .....	4
三、 行业新闻 .....	5
四、 公司重点公告 .....	6
五、 行业数据 .....	7
六、 个股信息 .....	9
(一) 个股涨跌、估值一览 .....	9
(二) 大小非解禁、大宗交易一览 .....	10
七 风险提示 .....	11

## 图表目录

图表 1 本周, 24 个 WIND 二级子行业涨跌幅.....	4
图表 2 本月, 24 个 WIND 二级子行业涨跌幅.....	5
图表 3: 出境香港旅游人次及同比增长率.....	7
图表 4: 出境澳门旅游人次及同比增长率.....	7
图表 5: 出境台湾旅游人次及同比增长率.....	7
图表 6: 出境泰国旅游人次及同比增长率.....	7
图表 7: 出境韩国旅游人次及同比增长率.....	7
图表 8: 出境日本旅游人次及同比增长率.....	7
图表 9: 中国赴越南旅游人次及同比增长.....	8
图表 10: 中国赴新加坡旅游人次及同比增长.....	8
图表 11: 中国赴澳大利亚旅游人次及同比增长.....	8
图表 12: 中国赴奥地利旅游人次及同比增长.....	8
图表 13: 黄山游客人数及同比增长率.....	8
图表 14: 宏村风景区游客人数及增长率.....	8
图表 15: 三亚旅游过夜人数月度数据.....	9
图表 16: 三亚旅游总收入月度数据.....	9
图表 17: 全国餐饮收入月度数据.....	9
图表 18: 全国餐饮限上企业收入月度数据.....	9
图表 19 A 股个股市场表现.....	10
图表 20 未来三个月大小非解禁一览.....	10
图表 21 本月大宗交易一览.....	11

## 一、行业观点及投资建议

本周行业指数受龙头提振跑赢大盘，有限服务酒店行业表现突出，11月金融数据边际回暖，信贷和社融数据同比环比均改善，PMI指数回升，经济回暖预期加强，酒店行业商务客人过半，首旅和锦江目前估值低点，经济回暖拉动行业触底反弹，

发改委等9部门发布《关于改善节假日旅游出行环境促进旅游消费的实施意见》，从旅游交通，旅游产品供给、景区管理、带薪休假、旅游客流监测等方面提出重要意见，完善节假日旅游出行环境对提升旅游行业整体发展，激发文旅消费潜力至关重要，利好行业中长期成长。

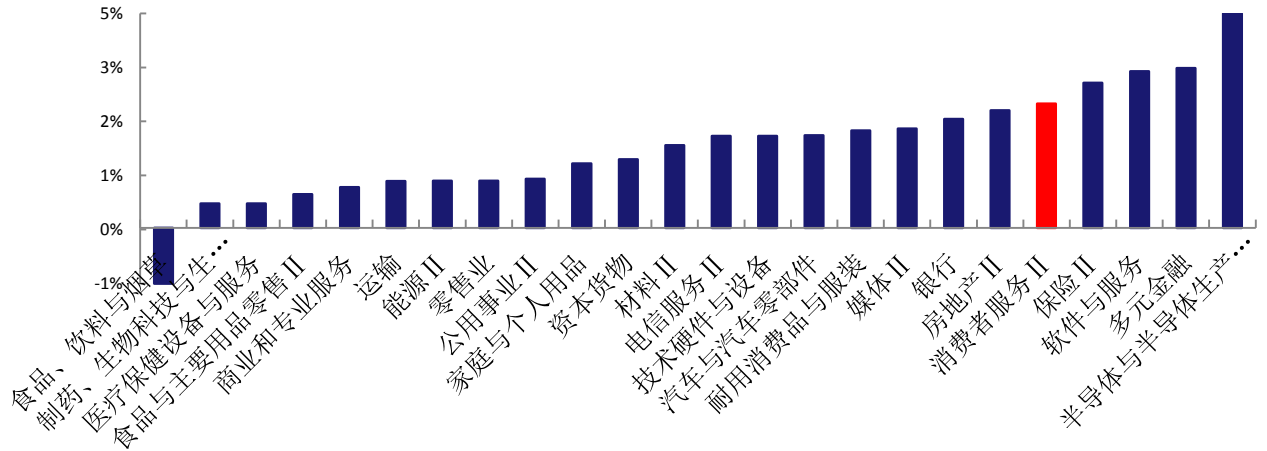
建议配置壁垒竞争垒高的行业细分龙头，推荐配置中国国旅、宋城演艺、首旅酒店。

## 二、板块行情

年初以来（1月1日至今），消费者服务行业指数上涨28.22%，同期沪深300指数上涨31.81%，上证综指上涨19%，消费者服务行业指数跑输沪深300指数3.59pct，跑赢上证综指9.22pct，在WIND 24个二级行业中排名第11。

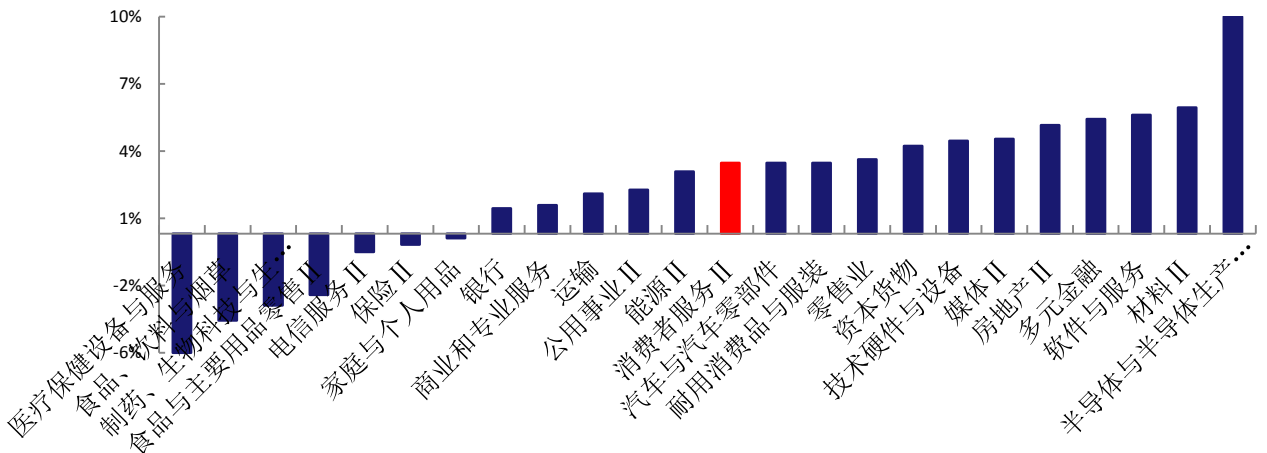
本期（12月9日-12月13日），消费者服务行业指数上涨2.62%，同期沪深300指数上涨1.69%，上证综指上涨1.91%，消费者服务行业指数跑赢沪深300指数0.93pct，跑赢上证综指0.71pct，在24个WIND 二级行业中排名第5。两个细分子行业各有涨跌，幅度依次为：酒店、餐馆与休闲指数（+3.29%），综合消费者服务指数（-0.92%）。本周重点关注的个中涨幅最大的三只个股分别为首旅酒店（+8.06%）、西安旅游（+5.83%）、腾邦国际（+4.42%）；跌幅最大的三只个股分别为ST云网（-4.31%）、国旅联合（-2.92%）、三特索道（-2.05%）。

图表 1 本周，24 个 Wind 二级子行业涨跌幅



资料来源：Wind, 太平洋研究院整理

图表 2 本月，24 个 Wind 二级子行业涨跌幅



资料来源：Wind, 太平洋研究院整理

### 三、行业新闻

- 事件：**北京在全国率先出台“文旅融合 26 条”。北京市文化改革和发展领导小组办公室日前印发的《关于推进北京市文化和旅游融合发展的意见》提出了七个方面共 26 条工作举措，即“北京文旅融合 26 条”。提出打造“一城三带一区一圈”的融合发展格局；建设国际化文化旅游智慧城市，打造高端智库和资源交易平台等举措。
- 事件：**上海迪士尼“疯狂动物城”主题园区启动主要施工。12 月 9 日，上海迪士尼度假区宣布其主题乐园中最新的主题园区暨其第八大主题园区——“疯狂动物城”完成场地准备工作，正式启动主要施工。开幕后，该园区将成为全球迪士尼乐园中首个以“疯狂动物城”为主题的园区。
- 事件：**上海迪士尼乐园三年两度调价。12 月 6 日，上海迪士尼乐园公布票价结构和门票价格调整方案，从目前的三级票价结构，改为全新的四级票价结构，分别为常规日、特别常规日、高峰日和特别高峰日。其中，包括部分超高客流的法定节假日及其相关调休或假日的特别高峰日，门票价格为 699 元人民币。

- 事件:** **开元酒店拟增资开元曼居 4202 万元, 股权减至 70%。**12月9日, 浙江开元酒店管理股份有限公司(以下简称“开元酒店”)宣布, 将与孙美红、浙江开元曼居酒店管理有限公司(简称“开元曼居”)董事及管理层的张再平订立增资协议, 将向开元酒店全资附属公司开元曼居增资 7300 万元, 其中开元酒店增资 4201.6 万元, 孙美红增资 2065.6 万元, 张再平增资 1032.8 万元。
- 事件:** **IPO 失败近两年后, 恐龙园再度接受上市辅导。**12月10日, 恐龙园文化旅游集团股份有限公司(以下简称“恐龙园”)发布关于接受首次公开发行股票并上市辅导的提示性公告。目前, 恐龙园已进入首次公开发行股票并上市的辅导阶段。
- 事件:** **LVMH 旗下奢华酒店和旅行集团的战略规划: 重点扩大亚洲客户群。**近日, 法国奢侈品巨头 LVMH 集团首席财务官 Jean-Jacques Guiony 披露了对新收购的奢华酒店和旅行集团 Belmond 的战略计划。LVMH 集团于今年 4 月以 32 亿美元收购了 Belmond, 战略重点不在于扩大酒店品牌组合, 而是更注重现有品牌的发展, “提高盈利能力, 并促进与其他 LVMH 品牌的合作。”集团也将寻求扩大亚洲客户基础, 在亚洲进行市场开发, 而不是资本运作。”
- 事件:** **孙宏斌频繁出手: 逾 10 亿接手华侨城成都文旅项目 51% 股权。**12月6日, 北京产权交易所披露的信息显示, 融创西南房地产开发集团有限公司的子公司——成都融创骏源房地产开发有限公司, 以 10.42 亿元的底价摘牌成都地润置业发展有限公司 51% 股权, 此次融创接手的是央企华侨城集团所持有的公司股权。
- 事件:** **携程与澳旅行服务商合作, 布局出境深度游市场。**携程旅行网 12 日宣布, 已与总部位于澳大利亚的户外旅行服务商 Intrepid Travel 达成战略合作, 进一步布局出境深度游市场。基于合作框架, 双方将面向中国游客开发更多深度游产品。据了解, 首批覆盖全球 10 多个国家的旅游产品进入中国市场, 已经在携程相关平台独家上线, 涵盖土耳其、缅甸、摩洛哥、印尼、尼泊尔、哥斯达黎加、马来西亚、秘鲁等目的地。记者注意到, 相关旅游活动往往避开境外目的地中的大量人群和常规景点, 以体验当地生活、体育、节庆、民俗活动为主。
- 事件:** **香港暂缓大型对外推广工作, 取消部分旅游活动。**据香港特区新闻网消息, 香港特区署理商务及经济发展局局长陈百里表示, 因最近社会局势, 香港旅游发展局暂缓下半年大型对外推广工作, 并取消部分大型旅游活动。特区政府会善用资源, 推出针对性旅游项目。

#### 四、公司重点公告

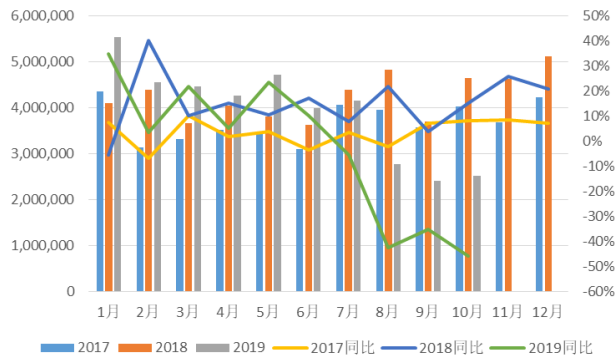
- 锦江股份 (600754)** **关于持股 5% 以上的股东减持股份进展的公告:** 2019 年 7 月 18 日至 2019 年 12 月 5 日期间, 弘毅投资基金通过上海证券交易所集中竞价交易系统大宗交易系统累计减持公司股份 18,294,140 股, 约占本公司总股本的 1.91%, 减持价格区间为 22.40 元至 25.29 元。截止本公告披露日, 弘毅投资基金减持计划实施数量过半, 减持后弘毅投资基金目前持股 7.21%。
- 大连圣亚 (600593)** **关于股东董事增持股份的更正公告:** 公司股东董事杨子平拟使用自有或自筹资金择机再增持公司股份 3% 到 10%, 即增持不低于 3,864,000 股, 合计不低于 5,991,269; 增持不超过 12,880,000 股, 合计不超过 15,007,269 股。
- 华天酒店 (000428)** **关于公司转让所持有的控股子公司灰汤华天部分债权的进展公告:** 公司将持有的控股子公司湖南灰汤温泉华天城置业有限责任公司的部分债权 8.9062 亿元以公开挂牌方式转让, 转让价格不低于评估值 6.9468 亿元, 并拟由公司全资子公司长沙华盾实业有限公司参与该债权的竞拍。2019 年 12 月 9 日, 公司就挂牌标的与华盾公司签订了《债权转让合同》, 成交价款为 6.9468 亿元。
- 华天酒店 (000428)** **关于转让子公司银城华天 100% 股权及相关债权的进展公告:** 公司拟通过公开挂牌竞价的方式转让全资子公司益阳银城华天酒店管理有限责任公司 100% 股权及相关债权, 转让总价不低于评估价 2,888.95 万元, 并拟由公司全资子公司湖南华天资产管理有限责任公司参与该股权及相关债权的竞拍。2019 年 11 月 29 日, 公司就挂牌标的与华天资管签订了《产权交易合同》, 成交价款为 28,889,501.00 元。
- 国旅联合 (600358)** **关于收到部分利润补偿款的公告:** 2019 年 12 月 12 日, 公司收到利润承诺人毅焯投资、卢郁炜因新线中视 2018 年度未完成利润承诺事项支付的利润补偿款 1296.93



万元及其自 2019 年 6 月 11 日至 12 月 12 日的违约金 119.31 万元，合计 1416.24 万元。截止目前，就新线中视 2018 年度未完成利润承诺事项，利润承诺人仍需向公司支付剩余利润补偿款 642.43 万元，及该笔补偿款自 2019 年 6 月 11 日起至实际支付日按照 0.05%/日计算的违约金。

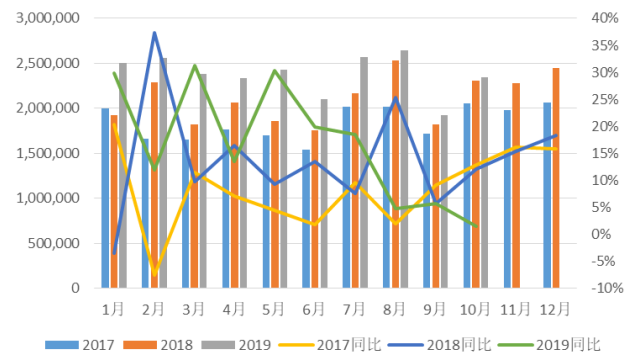
## 五、行业数据

图表 3：出境香港旅游人次及同比增长率



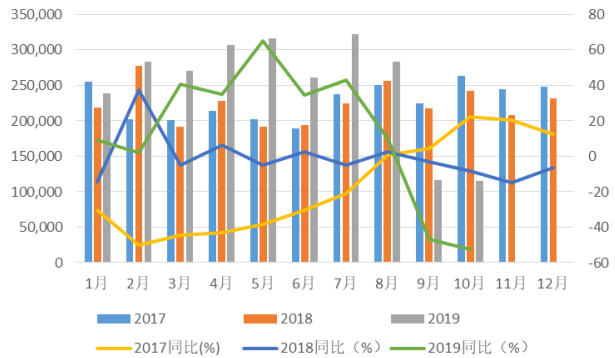
资料来源：Wind，太平洋研究院整理

图表 4：出境澳门旅游人次及同比增长率



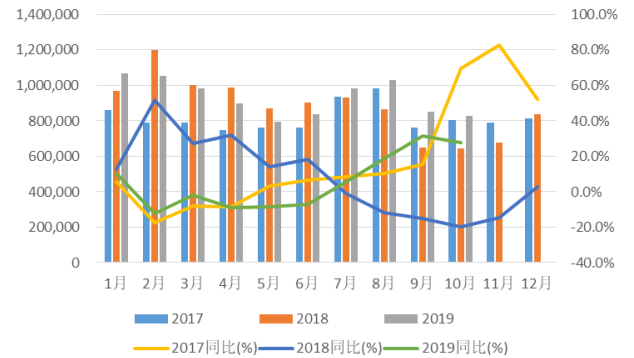
资料来源：Wind，太平洋研究院整理

图表 5：出境台湾旅游人次及同比增长率



资料来源：Wind，太平洋研究院整理

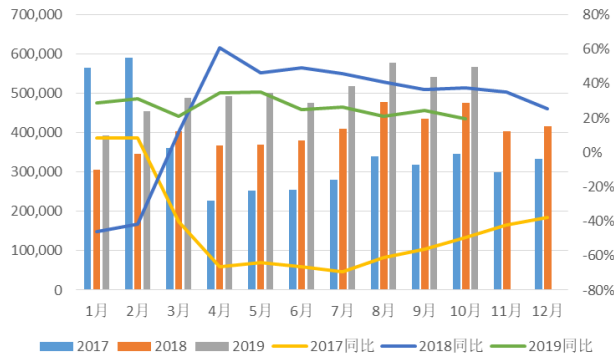
图表 6：出境泰国旅游人次及同比增长率



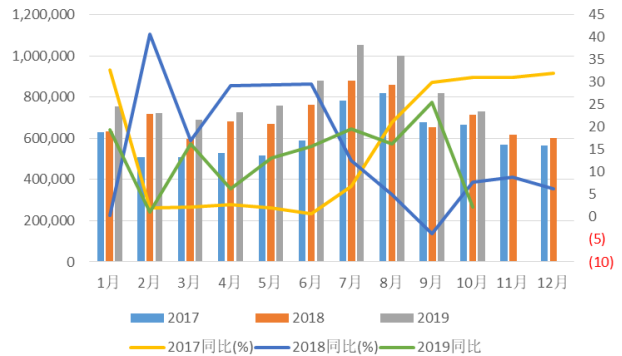
资料来源：Wind，太平洋研究院整理

图表 7：出境韩国旅游人次及同比增长率

图表 8：出境日本旅游人次及同比增长率

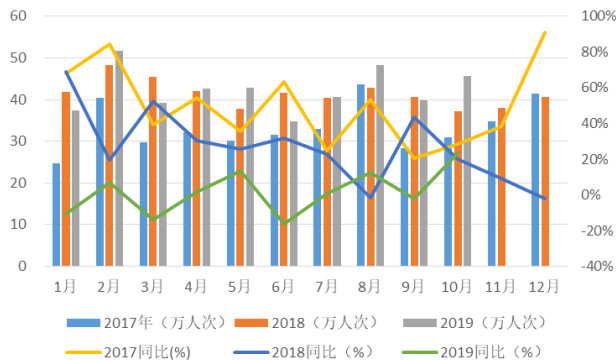


资料来源: WIND, 太平洋证券整理



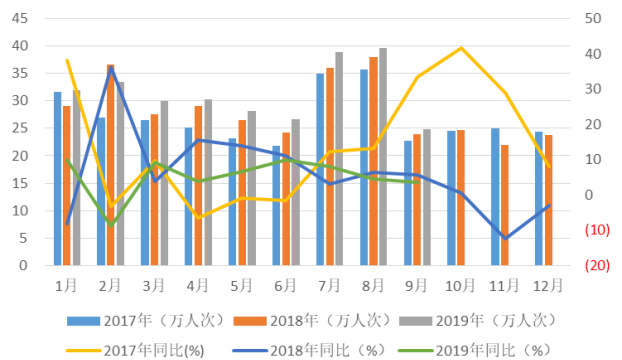
资料来源: WIND, 太平洋证券整理

图表 9: 中国赴越南旅游人次及同比增长



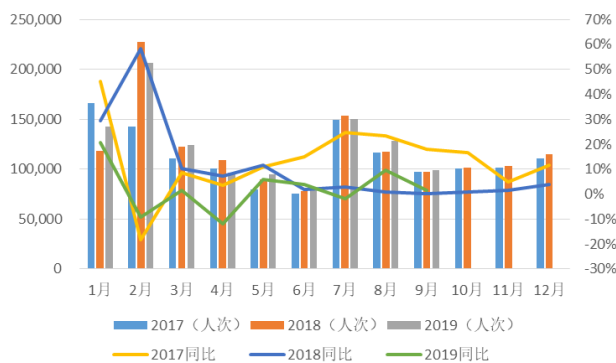
资料来源: WIND, 太平洋证券整理

图表 10: 中国赴新加坡旅游人次及同比增长



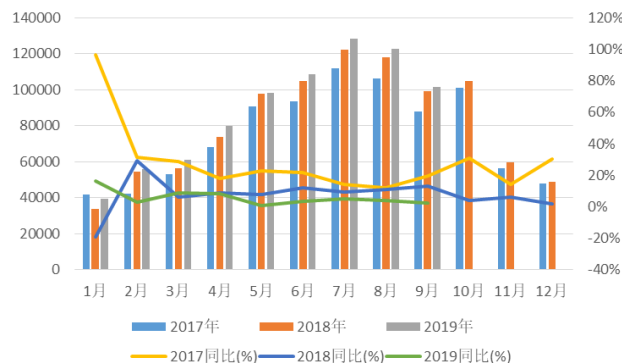
资料来源: WIND, 太平洋证券整理

图表 11: 中国赴澳大利亚旅游人次及同比增长



资料来源: Wind, 太平洋研究院整理

图表 12: 中国赴奥地利旅游人次及同比增长

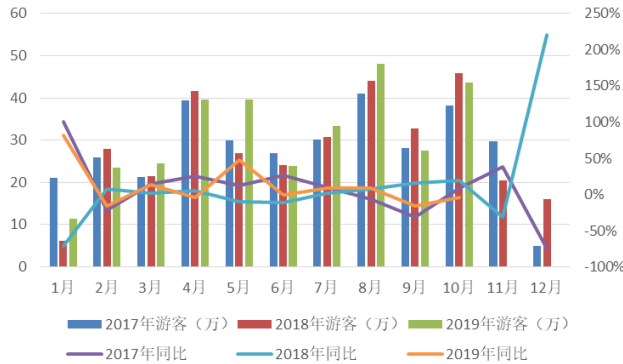


资料来源: Wind, 太平洋研究院整理

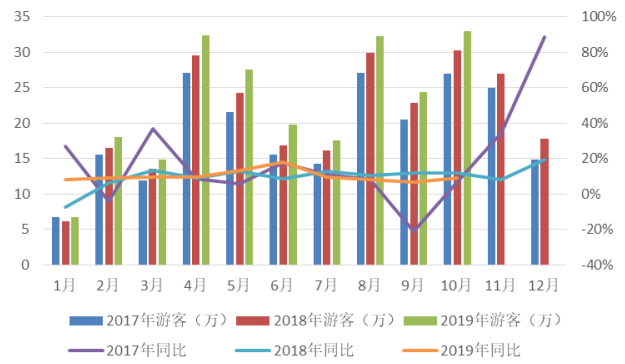
图表 13: 黄山游客人数及同比增长率

图表 14: 宏村风景区游客人数及增长率



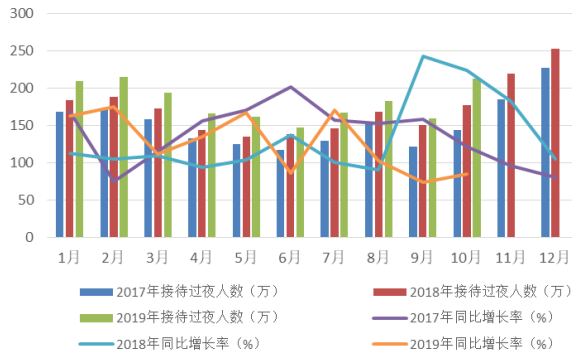


资料来源: WIND, 太平洋证券整理



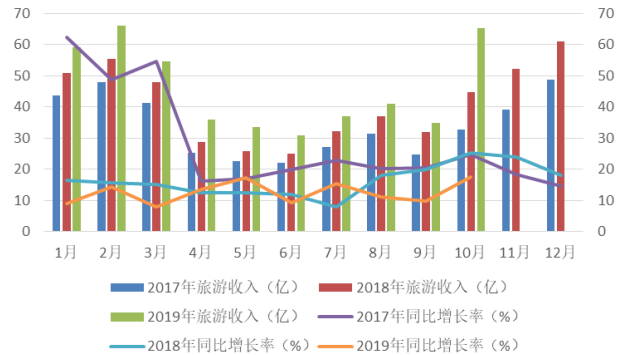
资料来源: WIND, 太平洋证券整理

图表 15: 三亚旅游过夜人数月度数据



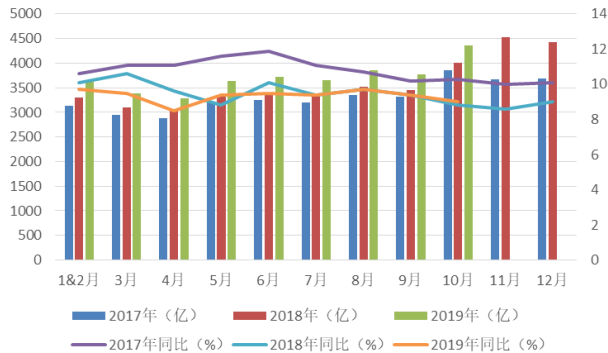
资料来源: WIND, 太平洋证券整理

图表 16: 三亚旅游总收入月度数据



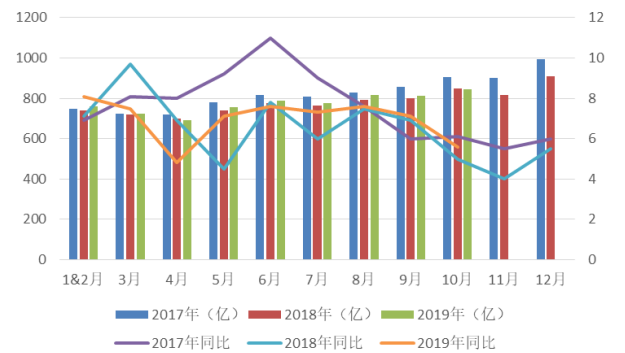
资料来源: WIND, 太平洋证券整理

图表 17: 全国餐饮收入月度数据



资料来源: WIND, 太平洋证券整理

图表 18: 全国餐饮限上企业收入月度数据



资料来源: WIND, 太平洋证券整理

## 六、个股信息

### (一) 个股涨跌、估值一览

本期，消费者服务行业的个股涨跌互见。其中首旅酒店、西安旅游、华侨城A涨幅居前，分别为8.06%、5.83%、5.35%。

图表 19 A 股个股市场表现

股票名称	本周涨跌幅 (%)	本月涨跌幅 (%)	本周换手率 (%)	2019 年动态 PE
<b>本周涨跌幅前 10</b>				
首旅酒店	8.06	12.62	5.84	9.44
西安旅游	5.83	13.38	24.25	26.03
华侨城 A	5.35	5.65	3.36	2.9
腾邦国际	4.42	6.12	10.71	153.85
金陵饭店	4.05	1.54	1.45	14.86
锦江酒店	3.65	17.44	1.82	8.97
开元股份	3.42	8.85	19.01	19.58
中国国旅	3.35	6.65	1.94	13.67
众信旅游	3.3	8.69	19.33	15.68
岭南控股	3.11	4.44	2.56	6.59
<b>本周涨跌幅后 10</b>				
ST 云网	(4.31)	10.41	1.09	(75.31)
中公教育	(3.84)	(9.34)	8.64	38.65
*ST 仰帆	(2.99)	(9.95)	1.05	(75.53)
凯文教育	(2.64)	3.12	2.11	(12.29)
昂立教育	(2.37)	(2.91)	2.42	(57.86)
三特索道	(2.05)	3.1	3.02	21.75
三盛教育	(1.01)	(5.45)	10.98	9.06
中山金马	(0.85)	(0.5)	8.86	6.02
全通教育	(0.7)	10.51	8.7	(5.16)
大连圣亚	(0.67)	1.72	3.11	40.99

资料来源: Wind, 太平洋研究院整理; 本周换手率基准为自由流通股本

## (二) 大小非解禁、大宗交易一览

图表 20 未来三个月大小非解禁一览

简称	解禁日期	解禁数量(万股)	总股本	解禁前流通 A 股	解禁前占比(%)
首旅酒店	2019-12-16	24,602.91	98,772.30	97,889.13	99.11
三盛教育	2020-03-03	556.55	37,430.65	36,506.47	97.53

资料来源: Wind, 太平洋研究院整理

图表 21 本月大宗交易一览

名称	交易日期	成交价	折价率(%)	当日收盘价	成交额(万元)
中公教育	2019-12-09	19.00	-1.50%	19	2964
锦江酒店	2019-12-05	23.20	-5.50%	25.13	3016
中国国旅	2019-12-04	84.82	1.12%	84.82	998.33
云南旅游	2019-12-03	4.68	.00%	4.74	2340.05
紫光学大	2019-11-26	29.00	-9.66%	31.76	429.11
紫光学大	2019-11-22	30.00	-9.91%	32.32	399.99
云南旅游	2019-11-21	4.77	.00%	4.77	2726.06
紫光学大	2019-11-21	30.10	-9.96%	33.3	399.43
锦江酒店	2019-11-20	25.91	10.02%	23.72	19749.38
锦江酒店	2019-11-20	22.40	-4.88%	23.72	2000.01
紫光学大	2019-11-20	30.90	-9.68%	33.43	398.92
东方时尚	2019-11-20	19.80	-10.00%	22.4	1089
东方时尚	2019-11-20	19.80	-10.00%	22.4	693
东方时尚	2019-11-20	19.80	-10.00%	22.4	495
东方时尚	2019-11-20	19.80	-10.00%	22.4	297
东方时尚	2019-11-20	19.80	-10.00%	22.4	396
中国国旅	2019-11-15	84.50	-.26%	84.5	1267.5
中国国旅	2019-11-15	84.50	-.26%	84.5	861.9
中国国旅	2019-11-15	84.50	-.26%	84.5	1134.84
东方时尚	2019-11-15	21.07	-9.80%	22.44	2107

资料来源: Wind, 太平洋研究院整理

## 七 风险提示

系统性风险, 政策推进、企业经营情况低于预期等风险。

# 投资评级说明

## 1、行业评级

看好：我们预计未来 6 个月内，行业整体回报高于市场整体水平 5%以上；

中性：我们预计未来 6 个月内，行业整体回报介于市场整体水平-5%与 5%之间；

看淡：我们预计未来 6 个月内，行业整体回报低于市场整体水平 5%以下。

## 2、公司评级

买入：我们预计未来 6 个月内，个股相对大盘涨幅在 15%以上；

增持：我们预计未来 6 个月内，个股相对大盘涨幅介于 5%与 15%之间；

持有：我们预计未来 6 个月内，个股相对大盘涨幅介于-5%与 5%之间；

减持：我们预计未来 6 个月内，个股相对大盘涨幅介于-5%与-15%之间；

## 销售团队

职务	姓名	手机	邮箱
华北销售总监	王均丽	13910596682	wangjl@tpyzq.com
华北销售	成小勇	18519233712	chengxy@tpyzq.com
华北销售	孟超	13581759033	mengchao@tpyzq.com
华北销售	韦珂嘉	13701050353	weikj@tpyzq.com
华北销售	韦洪涛	13269328776	weiht@tpyzq.com
华东销售副总	陈辉弥	13564966111	chenhm@tpyzq.com
华东销售	李洋洋	18616341722	liyangyang@tpyzq.com
华东销售	杨海萍	17717461796	yanghp@tpyzq.com
华东销售	梁金萍	15999569845	liangjp@tpyzq.com
华东销售	杨晶	18616086730	yangjinga@tpyzq.com
华东销售	秦娟娟	18717767929	qinjj@tpyzq.com
华东销售	王玉琪	17321189545	wangyq@tpyzq.com
华东销售	慈晓聪	18621268712	cixc@tpyzq.com
华南销售总监	张茜萍	13923766888	zhangqp@tpyzq.com
华南销售	查方龙	18520786811	zhafl@tpyzq.com
华南销售	胡博涵	18566223256	hubh@tpyzq.com
华南销售	张卓粤	13554982912	zhangzy@tpyzq.com
华南销售	张文婷	18820150251	zhangwt@tpyzq.com



## 研究院

中国北京 100044

北京市西城区北展北街九号

华远·企业号 D 座

电话： (8610) 88321761

传真： (8610) 88321566

## 重要声明

太平洋证券股份有限公司具有证券投资咨询业务资格，经营证券业务许可证编号 13480000。

本报告信息均来源于公开资料，我公司对这些信息的准确性和完整性不作任何保证。负责准备本报告以及撰写本报告的所有研究分析师或工作人员在此保证，本研究报告中关于任何发行商或证券所发表的观点均如实反映分析人员的个人观点。报告中的内容和意见仅供参考，并不构成对所述证券买卖的出价或询价。我公司及其雇员对使用本报告及其内容所引发的任何直接或间接损失概不负责。我公司或关联机构可能会持有报告中所提到的公司所发行的证券头寸并进行交易，还可能为这些公司提供或争取提供投资银行业务服务。本报告版权归太平洋证券股份有限公司所有，未经书面许可任何机构和个人不得以任何形式翻版、复制、刊登。任何人使用本报告，视为同意以上声明。