



强于大市

非银金融行业周报

沪深300ETF期权上市更进一步，证券法改或迎创新

人大常委会23-38日审议《证券法》第三审稿，该稿增加科创板注册制专节，开放企业融资手段，鼓励创新创业，利于资本市场整体流动性；上交所发布300ETF做市商目录，沪深300ETF产品种类更加丰富，满足投资者分散风险及对冲诉求。

- **证券法第三审稿下周审议，增加科创板注册制专节：**第十三届全国人大常委会第十五次会议将于12月23-28日在京召开，将审议《证券法》修订草案等议案。本次证券法修订时间历时4年（2015年起），本次草案为第三审稿。主要修订内容包括：1) 为科创板/注册制设置专节，对科创板试点股票发行注册制做出规定；对原有注册制试行过程中的问题进行修订解决，同时为注册制从创业板试验田转向主板奠定基础；2) 为员工持股和小额发行开绿灯，鼓励企业开展员工持股计划，有望有效提升员工积极性；前期小额发行时间过长的问题有望解决，为小额发行提供便利，提升企业融资效率，鼓励创新创业；3) 存托凭证纳入证券范围；有望给上市公司提供较发行股票/债券成本低、手续简单的融资手段；4) 取消暂定上市交易制度；5) 明确禁止违规利用财政资金、银行信贷资金买股票等严监管处罚行为，大幅提高证券违法成本。证券法修订议题主要与资本市场创新业务修订有关，开放企业融资手段，有助于提升企业效率、鼓励创新经营，利于资本市场整体流动性。
- **沪深300ETF期权上市更进一步，12家做市商名单公布。**上交所发布沪深300ETF期权主做市商名单同意东方证券、光大证券、广发证券、国泰君安、国信证券、海通证券、等12家证券公司成为本所沪深300ETF期权主做市商。沪深300ETF较原有50ETF，为投资者提供更为丰富的品种，集中度更加分散，有利于分散期权交易风险。同时，沪深300ETF满足投资者利用期权工具完成风险控制及对冲诉求，丰富现有市场投资组合形式，主要包括：1) 沪深300ETF中涉及行业较50ETF更加广泛，集中度分散，为投资者提供更加多元选择；2) 沪深300ETF调整较快：相较于50ETF成分股稳定调整较少，沪深300ETF在覆盖原有50ETF的基础上，优胜劣汰调整速度加快，具有较强的Beta属性；3) 有助于使投资者投资策略多样化。衍生品对冲更为完善，有利于投资者选择多元投资策略，满足更多风险需求。沪深300ETF有助于完善我国资本市场多元投资层级，提供市场交易活跃度及提升流动性。

相关研究报告

《上市券商11月业绩点评》20191210

《非银金融行业周报》20191208

《非银金融行业周报》20191201

中银国际证券股份有限公司
具备证券投资咨询业务资格

非银金融

王维逸

021-20328592

weiyi.wang@bocichina.com

证券投资咨询业务证书编号：S1300518050001

一周回顾

- 本周沪深300上涨1.24%，创业板指上涨0.93%，保险行业下跌1.09%，互联网金融上涨2.24%；证券行业上涨4.95%。

风险提示

- 政策出台、国际环境以及市场波动对行业的影响超预期。



目录

一周数据回顾	4
1. 行情数据	4
2. 市场数据	4
行业动态	8
公司公告	9
风险提示	10



图表目录

图表 1. 行业涨跌幅情况	4
图表 2. 本周股价表现前十个股情况	4
图表 3. 本周日均股基成交额	5
图表 4. 本周日均换手率	5
图表 5. 两融余额及环比增速	5
图表 6. 股票质押参考市值及环比增速	5
图表 7. 股票承销金额及环比	6
图表 8. 债券承销金额及环比	6
图表 9. IPO 过会情况	6
图表 10. 上市券商估值表	7

一周数据回顾

1. 行情数据

本周沪深 300 上涨 1.24%，创业板指上涨 0.93%，保险行业下跌 1.09%，互联网金融上涨 2.24%；证券行业上涨 4.95%。

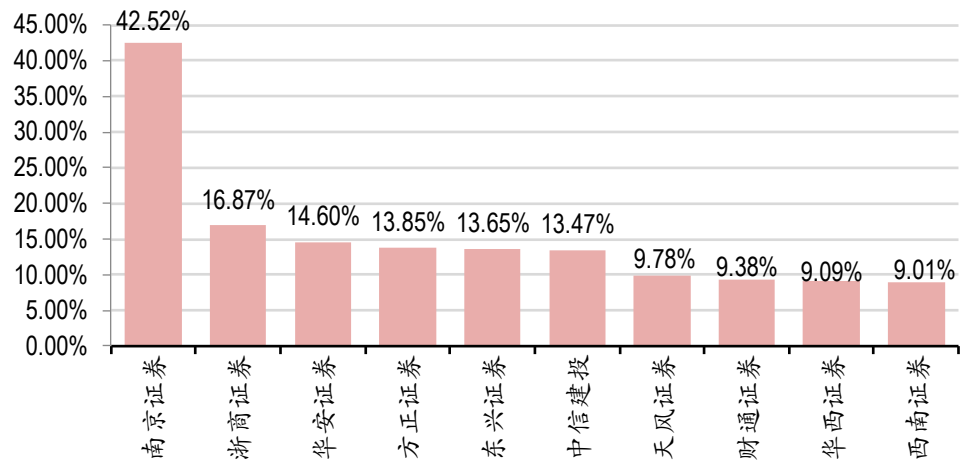
图表 1. 行业涨跌幅情况

代码	指数名称	一周涨跌幅	一月涨跌幅	年初至今涨跌幅
000300.SH	沪深 300	1.24	4.93	33.43
399006.SZ	创业板指	0.93	6.42	41.68
801193.SI	证券行业	4.95	11.91	40.03
801194.SI	保险行业	(1.09)	3.35	48.50
884136.WI	互联网金融	2.24	8.39	10.78

资料来源：万得，中银国际证券

本周板块排名前十个股表现：南京证券上涨 42.52%，浙商证券上涨 16.87%，华安证券上涨 14.60%，方正证券上涨 13.85%，东兴证券上涨 13.65%，中信建投上涨 13.47%，天风证券上涨 9.78%，财通证券上涨 9.38%，华西证券上涨 9.09%，西南证券上涨 9.01%。

图表 2. 本周股价表现前十个股情况



资料来源：万得，中银国际证券

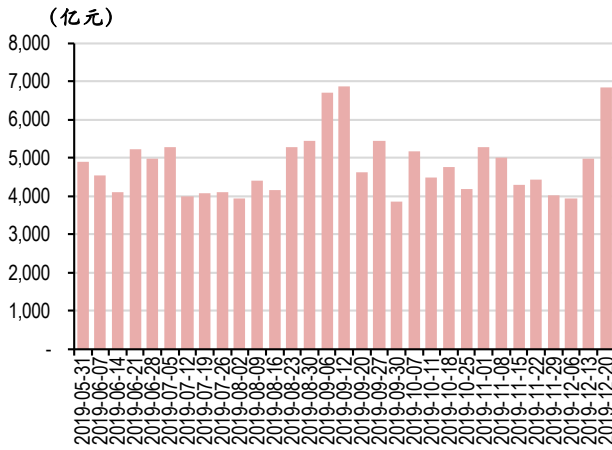
2. 市场数据

经纪：本周市场股基日均成交量 6,852 亿元，环比上周上升 37.71%；日均换手率 2.84%。

信用：本周市场股票质押参考市值 44,921 亿元，环比上周增加 0.57%；两融余额 10,107 亿元，环比上周增加 2.97%。

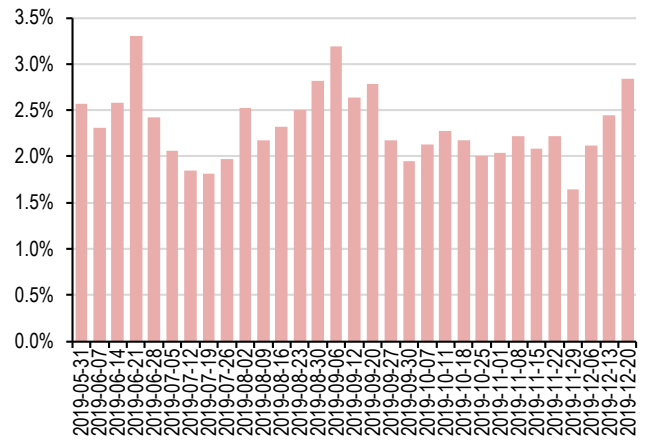
承销：本周股票承销金额 721 亿元，债券承销金额 1,116 亿元，证监会 IPO 核准通过 4 家。

图表 3. 本周日均股基成交额



资料来源: 万得, 中银国际证券

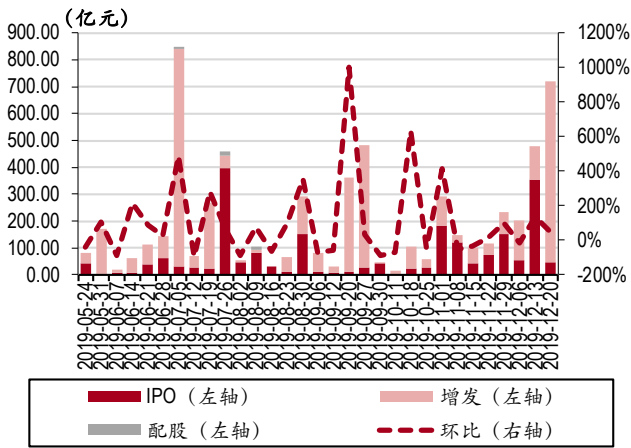
图表 4. 本周日均换手率



资料来源: 万得, 中银国际证券

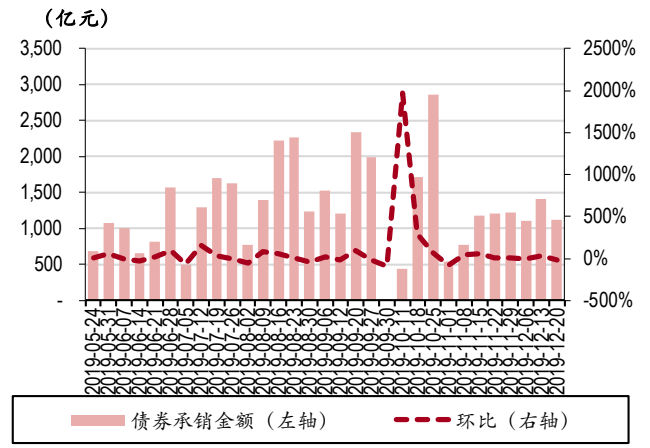
图表

图表 7. 股票承销金额及环比



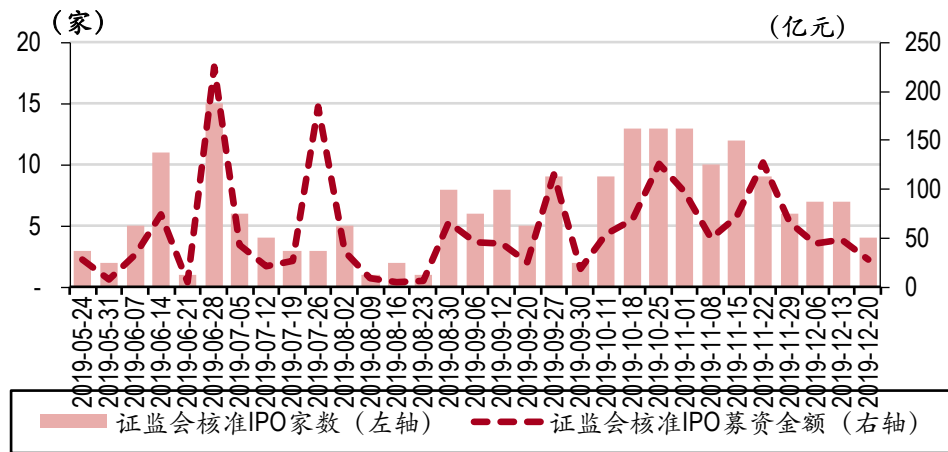
资料来源: 万得, 中银国际证券

图表 8. 债券承销金额及环比



资料来源: 万得, 中银国际证券

图表 9. IPO 过会情况



资料来源: 万得, 中银国际证券

图表 10. 上市券商估值表

代码	券商	股价 (元)	总市值 (亿元)	PB				PE				评级
				2018	2019E	2020E	2021E	2018	2019E	2020E	2021E	
600030.SH	中信证券	23.58	2,668	1.87	1.75	1.64	1.53	30.43	20.96	18.55	16.23	买入
601688.SH	华泰证券	19.38	1,629	1.55	1.44	1.38	1.31	31.77	21.18	18.71	16.42	买入
600837.SH	海通证券	14.98	1,487	1.46	1.37	1.31	1.25	33.06	17.64	15.27	13.20	增持
601211.SH	国泰君安	18.17	1,538	1.31	1.27	1.22	1.17	24.13	18.73	15.80	14.20	增持
000776.SZ	广发证券	14.73	1,014	1.32	1.27	1.22	1.16	26.11	16.73	14.01	12.02	增持
600999.SH	招商证券	17.77	1,103	1.81	1.73	1.64	1.55	26.90	18.98	16.45	14.40	增持
601066.SH	中信建投	27.97	1,862	4.50	4.02	3.58	3.19	69.27	46.81	38.31	33.92	未有评级
000166.SZ	申万宏源	5.06	1,190	1.83	1.69	1.55	1.42	29.76	23.00	18.74	16.87	增持
601881.SH	中国银河	11.28	876	1.73	1.62	1.53	1.44	22.19	22.59	20.90	19.15	未有评级
002736.SZ	国信证券	12.28	1,007	2.13	1.81	1.71	1.63	22.10	19.24	16.85	14.84	未有评级
601788.SH	光大证券	12.55	529	1.23	1.17	1.11	1.05	19.21	22.41	19.17	16.89	未有评级
300059.SZ	东方财富	15.31	1,028	6.55	5.44	4.50	3.72	107.25	54.00	43.22	36.01	买入
300033.SZ	同花顺	111.36	599	17.92	14.97	12.43	10.33	94.44	65.46	50.52	41.16	增持
601901.SH	方正证券	7.81	643	1.70	1.64	1.60	1.55	97.63	40.38	39.56	34.40	未有评级
600958.SH	东方证券	10.60	676	1.43	1.38	1.34	1.29	60.22	31.56	22.35	17.60	增持
601377.SH	兴业证券	6.84	458	1.41	1.36	1.31	1.26	338.43	21.38	19.54	16.29	中性
000728.SZ	国元证券	9.04	304	1.23	1.20	1.16	1.12	45.20	33.25	27.57	23.78	未有评级
601555.SH	东吴证券	9.70	291	1.44	1.35	1.28	1.21	80.83	18.89	16.39	14.94	未有评级
600369.SH	西南证券	4.96	280	1.51	1.45	1.41	1.37	124.00	33.70	31.57	27.45	未有评级
600109.SH	国金证券	9.07	274	1.41	1.34	1.28	1.22	27.16	24.06	22.43	21.63	未有评级
000783.SZ	长江证券	6.86	379	1.43	1.38	1.32	1.27	147.48	20.40	16.37	13.93	中性
000686.SZ	东北证券	8.89	208	1.38	1.33	1.27	1.20	68.38	20.10	16.54	14.38	未有评级
601198.SH	东兴证券	12.82	354	1.80	1.71	1.62	1.52	35.03	21.23	17.69	15.38	未有评级
000750.SZ	国海证券	5.13	216	1.59	1.58	1.57	1.56	256.50	155.45	129.55	112.65	未有评级
601099.SH	太平洋	3.73	254	2.47	2.33	2.17	2.02	(19.23)	23.91	19.93	17.33	未有评级
002673.SZ	西部证券	9.40	329	1.90	1.84	1.78	1.70	164.34	39.56	29.39	24.90	未有评级
002500.SZ	山西证券	8.19	232	1.86	1.79	1.72	1.64	102.38	28.85	25.08	21.81	未有评级
002797.SZ	第一创业	8.08	283	3.22	2.97	2.78	2.59	224.44	64.74	51.43	45.01	未有评级
601375.SH	中原证券	5.31	161	2.06	1.99	1.96	1.92	265.50	84.69	80.95	75.21	未有评级
600909.SH	华安证券	7.22	261	2.09	1.99	1.92	1.84	48.13	29.08	26.73	24.40	未有评级
601878.SH	浙商证券	10.53	351	2.57	2.46	2.35	2.24	47.86	34.72	31.85	28.44	未有评级
601108.SH	财通证券	10.96	393	2.05	1.93	1.84	1.75	49.82	32.45	30.50	28.64	未有评级
002926.SZ	华西证券	10.68	280	1.53	1.51	1.37	1.28	32.36	17.09	15.27	13.92	未有评级
601990.SH	南京证券	12.00	396	3.11	3.02	2.92	2.82	133.33	60.06	53.22	46.99	未有评级
601162.SH	天风证券	7.07	366	2.97	2.90	2.81	2.71	110.47	66.95	55.79	48.52	未有评级
002939.SZ	长城证券	13.73	426	2.58	2.48	2.37	2.26	65.38	39.62	33.02	28.71	未有评级
002945.SZ	华林证券	15.08	407	9.00	8.57	8.11	7.63	107.71	107.41	91.06	76.82	未有评级
	大券商		14,902	1.67	1.55	1.47	1.38	27.38	19.90	17.25	15.26	
	行业		22,719	1.79	1.70	1.62	1.55	83.72	33.45	28.98	25.59	
	中小券商		6,629	1.87	1.79	1.71	1.64	110.94	39.79	34.47	30.43	

资料来源: 万得, 中银国际证券

注: 股价截止日 2019 年 12 月 21 日, 未有评级公司盈利预测来自万得一致预期



行业动态

【上交所发布沪深 300ETF 期权主做市商名单】同意东方证券、光大证券、广发证券、国泰君安、国信证券、海通证券、华泰证券、申万宏源、招商证券、中泰证券、中信建投、中信证券等 12 家证券公司成为本所沪深 300ETF 期权主做市商。(上交所)

【下一步将会同有关方面继续推动优化外商投资环境】推动我国新一轮对外开放取得积极进展。要做好外商投资法及其配套法规的实施工作；进一步扩大对外开放，明年还将修订外资准入负面清单，在更多领域允许外商独资经营。(发改委)

【上交所近期推出信用保护凭证试点】2019 年 12 月 17 日，首批信用保护凭证落地，共 4 单合计名义本金 1.33 亿元，有效支持债券融资 44.6 亿元。(上交所)

【上交所决定于 2019 年 12 月 23 日上市交易沪深 300ETF 期权合约品种】(上交所)

【上期所制定并发布《期货公司黄金期权业务指南》】(上期所)

【2019 年 12 月 18 日，摩根大通宣布获得中国证监会颁发的《经营证券期货业务许可证》】这标志着由摩根大通控股以及为实际控制人的证券公司——摩根大通证券(中国)有限公司可正式对外开展业务，成为继野村东方国际证券之后，第二家获准开业的外资控股券商。(腾讯自选股)

【将澳门纳入保险资金境外可投资的地区】具体投资品种应当符合《保险资金境外投资管理暂行办法》及实施细则有关要求。(银保监会)

【上交所决定调整股票期权交易熔断标准】为合约盘中交易价格较最近参考价格上涨、下跌达到或者超过 50%，且价格涨跌绝对值达到或者超过该合约最小报价单位 10 倍；调整股票期权交易限价申报的单笔申报最大数量为 50 张。本通知自 2019 年 12 月 23 日起实施。(上交所)

【2019 年度并购重组财务顾问能力评价结果出炉】国金证券、第一创业承销保荐、东吴证券等 14 家券商获评 A 类，安信证券、财富证券、财通证券等 29 家券商获评 B 类，爱建证券、渤海证券、财达证券等 55 家券商获评 C 类。(中证网)

【发布关于修改非上市公众公司信息披露管理办法】发布即日起生效：引入向不特定合格投资者实行保荐承销制度；优化定向发行制度，放开挂牌公司发行数量；优化公开转让和发行的审核机制；创新监管方式，确定差异化的信息披露原则。(证监会)

【全国人大常委会法制工作委员会立法规划室主任岳仲明 20 日表示】将从改革证券发行制度、规范证券交易行为、强化信息披露要求、加大投资者保护力度、健全多层次资本市场体系、大幅度提高证券违法成本等方面对修订证券法草案进行修改完善。(券商中国)

【首家外资控股理财子公司东方汇理和中银理财获批，注册地上海】(银保监会)

【银保监会召开近期重点工作通报会】就资管新规过渡期是否调整、普惠金融贷款明年目标、外资控股的合资资管机构、中小银行风险化解等热点话题作出回应。(银保监会)

【发布《上市公司重大资产重组信息披露业务指引》】(上交所)



公司公告

【中国人寿】1.中国人寿保险增持中国太保400万股，每股作价29.0668港元。

2.90亿领投青海黄河水电混改项目,标志着2019年度最大中央企业混合所有制改革项目完成。

【中国平安】壹账通金融科技有限公司完成境外上市，公司持有其4亿股普通股股份，约占其已发行股本总额的36.6%。

【招商证券】12月16日在港交所公告称，以每股17.14-17.51元的价格，回购105.9万股A股。

【中国人保】公司2019年1-11月原保费收入升11.67%，至5096.55亿元，3家子公司“人民财险”、“人民健康”和“人民人寿”原保险保费收入分别为3943.87亿元、209.32亿元和943.36亿元。

【中国人寿】中国人寿首家养老社区国寿嘉园·雅境在苏州开业，未来5年布局10个重点养老项目。

【红塔证券】庞皓峰申请辞去公司第六届董事会董事及发展战略委员会委员、审计委员会委员职务。

【天茂集团】大股东刘益谦解除质押2.13亿股，占其所持股份比例25%，占公司总股本比例4.3%。

【广发证券】2019年公司累计收到政府补贴共计人民币7.56亿元，归母净利润贡献5.21亿元，达到公司去年同期归母净利润的10%以上。

【东方财富】程磊减持450万股，占总股本比例0.07%，减持计划已实施完毕。

【第一创业】持股6.20%股东航民集团拟减持不超过7004.80万股，占本公司总股本比例不超过2%。

【天茂集团】控股股东解除质押1.2亿股，占其所持股份比例6.42%，占公司总股本比例2.43%。

【中国太保】Schroders Plc减持公司613.04万股，每股作价30.46港元，总金额约为1.86亿港元。减持后最新持股数目约为3.59亿股，最新持股比例为12.96%。

【中国人寿】1.拟与国寿启远公司设国寿养老产业投资基金，首期募资总额100亿元。

2.中国人寿海外公司澳门分公司已连续5年保费收入位居澳门寿险市场第1位。

3.公司拟于现有框架协议届满后继续与重庆信托进行日常交易。

【华泰证券】中国证监会会计部副主任焦晓宁拟出任华泰证券CFO（首席财务官）。

【兴业证券】公司及子公司9月10日至12月18日获得与收益相关的政府补助3995万元。

【中信建投】1.将于2020年1月20日全额兑付2015年第一期永续次级债。

2.公司对2015年第一期永续次级债券不行使续期选择权。

【东方财富】可转债公开发行申请获证监会核准，发行总额73亿元。

【招商证券】招证国际拟为招证投管香港不超3亿美元提供担保大额借贷担保。

【华安证券】减持数量过半，安徽出版集团有限责任公司累计减持3423万股，减持比例0.95%。

【中国平安】日本SBI Holdings宣布与中国平安保险集团成立合资公司，共同向金融机构提供金融科技系统服务，服务将在2020年启动。

【易见股份】1.公司拟与农发行云南省分行开展业务合作。

2.为子公司申请银行授信额度提供担保不超过4.8亿元。

【江苏租赁】拟回购不超过2964万股股份，实施股权激励。

【长江证券】公司完成向长江资管增资13亿元。

【鲁信创投】转让山东鲁信四砂泰山磨料有限公司57.98%股权征集到受让方。



风险提示

政策出台对行业的影响超预期；市场波动对行业业绩、估值的双重影响；国际外部环境对全市场的影响超出预期。

披露声明

本报告准确表述了证券分析师的个人观点。该证券分析师声明，本人未在公司内、外部机构兼任有损本人独立性与客观性的其他职务，没有担任本报告评论的上市公司的董事、监事或高级管理人员；也不拥有与该上市公司有关的任何财务权益；本报告评论的上市公司或其它第三方都没有或没有承诺向本人提供与本报告有关的任何补偿或其它利益。

中银国际证券股份有限公司同时声明，将通过公司网站披露本公司授权公众媒体及其他机构刊载或者转发证券研究报告有关情况。如有投资者于未经授权的公众媒体看到或从其他机构获得本研究报告的，请慎重使用所获得的研究报告，以防止被误导，中银国际证券股份有限公司不对其报告理解和使用承担任何责任。

评级体系说明

以报告发布日后公司股价/行业指数涨跌幅相对同期相关市场指数的涨跌幅的表现为基准：

公司投资评级：

- 买入：预计该公司股价在未来 6 个月内超越基准指数 20%以上；
- 增持：预计该公司股价在未来 6 个月内超越基准指数 10%-20%；
- 中性：预计该公司股价在未来 6 个月内相对基准指数变动幅度在-10%-10%之间；
- 减持：预计该公司股价在未来 6 个月内相对基准指数跌幅在 10%以上；
- 未有评级：因无法获取必要的资料或者其他原因，未能给出明确的投资评级。

行业投资评级：

- 强于大市：预计该行业指数在未来 6 个月内表现强于基准指数；
- 中性：预计该行业指数在未来 6 个月内表现基本与基准指数持平；
- 弱于大市：预计该行业指数在未来 6 个月内表现弱于基准指数。
- 未有评级：因无法获取必要的资料或者其他原因，未能给出明确的投资评级。

沪深市场基准指数为沪深 300 指数；新三板市场基准指数为三板成指或三板做市指数；香港市场基准指数为恒生指数或恒生中国企业指数；美股市场基准指数为纳斯达克综合指数或标普 500 指数。

风险提示及免责声明

本报告由中银国际证券股份有限公司证券分析师撰写并向特定客户发布。

本报告发布的特定客户包括：1) 基金、保险、QFII、QDII 等能够充分理解证券研究报告，具备专业信息处理能力的中银国际证券股份有限公司的机构客户；2) 中银国际证券股份有限公司的证券投资顾问服务团队，其可参考使用本报告。中银国际证券股份有限公司的证券投资顾问服务团队可能以本报告为基础，整合形成证券投资顾问服务建议或产品，提供给接受其证券投资顾问服务的客户。

中银国际证券股份有限公司不以任何方式或渠道向除上述特定客户外的公司个人客户提供本报告。中银国际证券股份有限公司的个人客户从任何外部渠道获得本报告的，亦不应直接依据所获得的研究报告作出投资决策；需充分咨询证券投资顾问意见，独立作出投资决策。中银国际证券股份有限公司不承担由此产生的任何责任及损失等。

本报告内含保密信息，仅供收件人使用。阁下作为收件人，不得出于任何目的直接或间接复制、派发或转发此报告全部或部分内容予任何其他人士，或将此报告全部或部分公开发表。如发现本研究报告被私自刊载或转发的，中银国际证券股份有限公司将及时采取维权措施，追究有关媒体或者机构的责任。所有本报告内使用的商标、服务标记及标记均为中银国际证券股份有限公司或其附属及关联公司（统称“中银国际集团”）的商标、服务标记、注册商标或注册服务标记。

本报告及其所载的任何信息、材料或内容只提供给阁下作参考之用，并未考虑到任何特别的投资目的、财务状况或特殊需要，不能成为或被视为出售或购买或认购证券或其它金融票据的要约或邀请，亦不构成任何合约或承诺的基础。中银国际证券股份有限公司不能确保本报告中提及的投资产品适合任何特定投资者。本报告的内容不构成对任何人的投资建议，阁下不会因为收到本报告而成为中银国际集团的客户。阁下收到或阅读本报告须在承诺购买任何报告中所指之投资产品之前，就该投资产品的适合性，包括阁下的特殊投资目的、财务状况及其特别需要寻求阁下相关投资顾问的意见。

尽管本报告所载资料的来源及观点都是中银国际证券股份有限公司及其证券分析师从相信可靠的来源取得或达到，但撰写本报告的证券分析师或中银国际集团的任何成员及其董事、高管、员工或其他任何个人（包括其关联方）都不能保证它们的准确性或完整性。除非法律或规则规定必须承担的责任外，中银国际集团任何成员不对使用本报告的材料而引致的损失负任何责任。本报告对其中所包含的或讨论的信息或意见的准确性、完整性或公平性不作任何明示或暗示的声明或保证。阁下不应单纯依靠本报告而取代个人的独立判断。本报告仅反映证券分析师在撰写本报告时的设想、见解及分析方法。中银国际集团成员可发布其它与本报告所载资料不一致及有不同结论的报告，亦有可能采取与本报告观点不同的投资策略。为免生疑问，本报告所载的观点并不代表中银国际集团成员的立场。

本报告可能附载其它网站的地址或超级链接。对于本报告可能涉及到中银国际集团本身网站以外的资料，中银国际集团未有参阅有关网站，也不对它们的内容负责。提供这些地址或超级链接（包括连接到中银国际集团网站的地址及超级链接）的目的，纯粹为了阁下的方便及参考，连结网站的内容不构成本报告的任何部份。阁下须承担浏览这些网站的风险。

本报告所载的资料、意见及推测仅基于现状，不构成任何保证，可随时更改，毋须提前通知。本报告不构成投资、法律、会计或税务建议或保证任何投资或策略适用于阁下个别情况。本报告不能作为阁下私人投资的建议。

过往的表现不能被视作将来表现的指示或保证，也不能代表或对将来表现做出任何明示或暗示的保障。本报告所载的资料、意见及预测只是反映证券分析师在本报告所载日期的判断，可随时更改。本报告中涉及证券或金融工具的价格、价值及收入可能出现上升或下跌。

部分投资可能不会轻易变现，可能在出售或变现投资时存在难度。同样，阁下获得有关投资的价值或风险的可靠信息也存在困难。本报告中包含或涉及的投资及服务可能未必适合阁下。如上所述，阁下须在做出任何投资决策之前，包括买卖本报告涉及的任何证券，寻求阁下相关投资顾问的意见。

中银国际证券股份有限公司及其附属及关联公司版权所有。保留一切权利。

中银国际证券股份有限公司

中国上海浦东
银城中路 200 号
中银大厦 39 楼
邮编 200121
电话: (8621) 6860 4866
传真: (8621) 5888 3554

相关关联机构:

中银国际研究有限公司

香港花园道一号
中银大厦二十楼
电话: (852) 3988 6333
致电香港免费电话:
中国网通 10 省市客户请拨打: 10800 8521065
中国电信 21 省市客户请拨打: 10800 1521065
新加坡客户请拨打: 800 852 3392
传真: (852) 2147 9513

中银国际证券有限公司

香港花园道一号
中银大厦二十楼
电话: (852) 3988 6333
传真: (852) 2147 9513

中银国际控股有限公司北京代表处

中国北京市西城区
西单北大街 110 号 8 层
邮编: 100032
电话: (8610) 8326 2000
传真: (8610) 8326 2291

中银国际(英国)有限公司

2/F, 1 Lothbury
London EC2R 7DB
United Kingdom
电话: (4420) 3651 8888
传真: (4420) 3651 8877

中银国际(美国)有限公司

美国纽约市美国大道 1045 号
7 Bryant Park 15 楼
NY 10018
电话: (1) 212 259 0888
传真: (1) 212 259 0889

中银国际(新加坡)有限公司

注册编号 199303046Z
新加坡百得利路四号
中国银行大厦四楼(049908)
电话: (65) 6692 6829 / 6534 5587
传真: (65) 6534 3996 / 6532 3371