

谨慎推荐 (维持)

金融行业日报： 外商独资公募基金正式破冰

风险评级：中风险

2020年4月2日

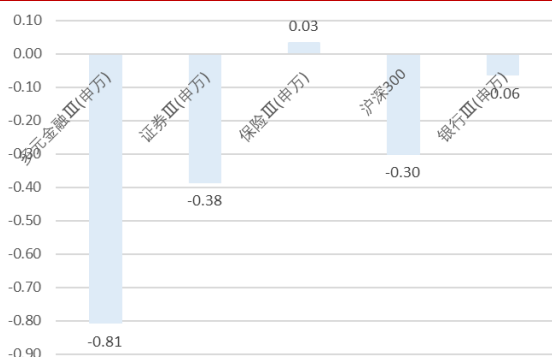
许建锋 S0340519010001

电话：0769-22110925 邮箱：xujianfeng@dgzq.com.cn

行情回顾：

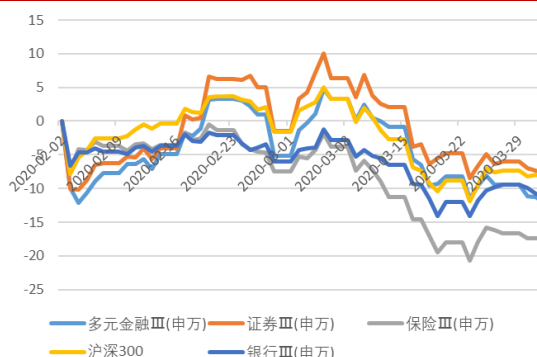
4月1日，金融板块除保险外整体下跌。当日券商板块10只个股上涨，1只个股平盘，33只下跌，上涨数量较上一交易日增加3只；保险板块2只个股上涨，0只个股平盘，5只个股下跌，上涨数量较上一交易日增加1只；银行板块18只个股上涨，7只个股平盘，11只个股下跌，上涨数量较上一交易日增加13只；多元金融板块8只个股上涨，2只个股平盘，20只个股下跌，上涨数量较上一交易日减少1只。

图1：2020/4/1 当日申万金融行业涨跌幅 (%)



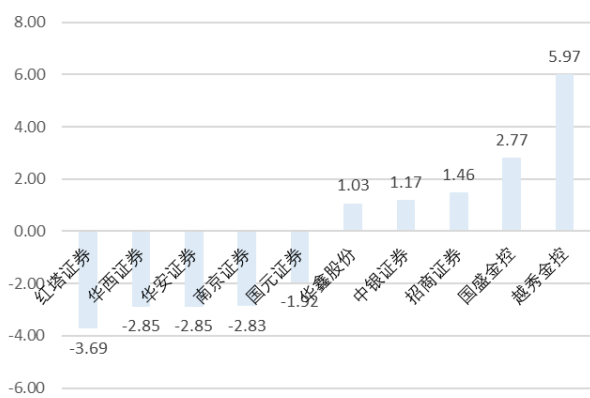
资料来源：东莞证券研究所，wind

图1：截止2020/4/1 申万金融行业近60天区间涨跌幅 (%)



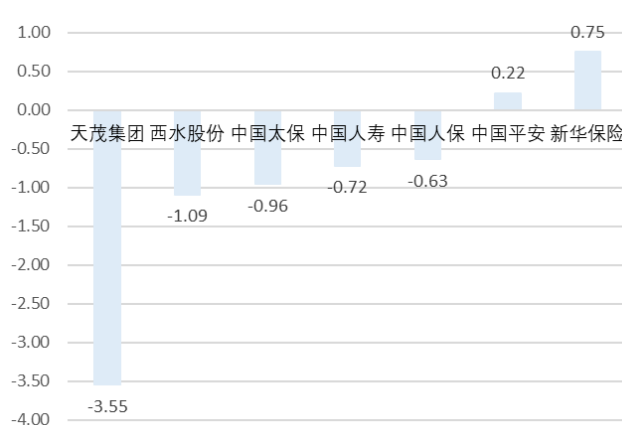
资料来源：东莞证券研究所，wind

图3：2020/4/1 券商个股涨、跌幅前5名 (%)



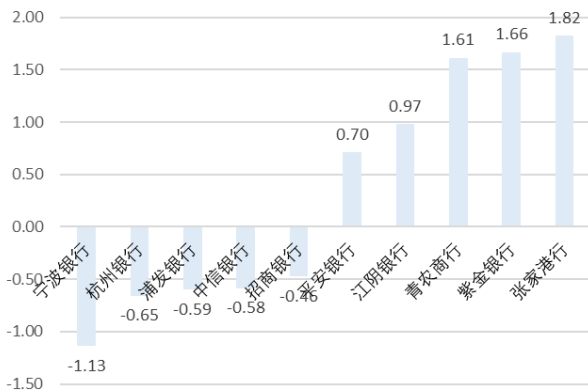
资料来源：东莞证券研究所，wind

图4：2020/4/1 保险个股涨跌幅 (%)



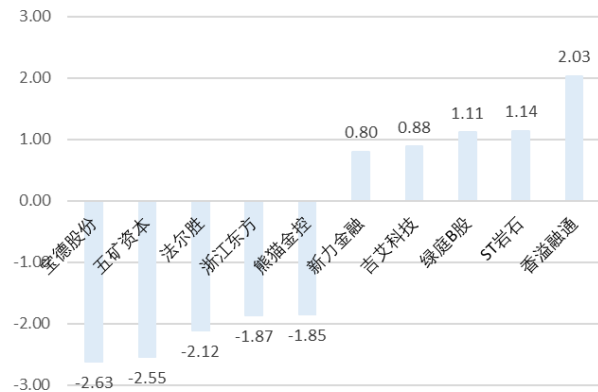
资料来源：东莞证券研究所，wind

图 5：2020/4/1 银行个股涨、跌幅前 5 名 (%)



资料来源：东莞证券研究所，wind

图 6：2020/4/1 多元金融个股涨、跌幅前 5 名 (%)



资料来源：东莞证券研究所，wind

重要公告：

2020/4/2	国金证券:2019 年年度利润分配方案公告	<p>截至 2019 年 12 月 31 日，国金证券股份有限公司（以下简称“公司”）当年取得的可供股东分配的利润为 873,928,721.50 元。加上母公司年初未分配利润 5,402,599,027.19 元，减去派发 2018 年度股利 120,974,372.40 元，截至 2019 年 12 月 31 日，母公司未分配利润为 6,155,553,376.29 元。扣除尚未实现的金融资产公允价值变动收益对净利润的影响数 80,727,254.33 元，2019 年末累计可供股东分配的利润为 6,074,826,121.96 元。经董事会决议，公司 2019 年年度拟以实施权益分派股权登记日登记的总股本为基数分配利润。本次利润分配方案如下：</p> <p>以截至 2019 年 12 月 31 日公司总股本 3,024,359,310 股为基数，向全体股东每 10 股派发现金红利 0.50 元人民币（含税），共计分配现金红利 151,217,965.50 元（含税），占 2019 年合并报表归属于上市公司股东净利润的 11.65%。</p>
2020/4/2	苏农银行:关于持股 5%以上股东股份解除质押及再质押的公告	<p>江苏苏州农村商业银行股份有限公司（以下简称“公司”或“本公司”）股东江苏新恒通投资集团有限公司（以下简称“江苏新恒通”）持有公司股份 123,533,116 股，占公司总股本 6.85%，累计质押股份 32,000,000 股，占其持股总数的 25.90%。</p>
2020/4/2	南京证券:2019 年年度利润分配方案公告	<p>2019 年末的未分配利润为 1,461,385,633.42 元。经公司第二届董事会第二十八次会议决议，公司 2019 年年度利润分配方案如下：</p> <p>以实施本次权益分派股权登记日登记的总股本为基数，向实施权益分派股权登记日登记在册的全体股东每 10 股派发现金红利 0.7 元（含税）。截至 2019 年 12 月 31 日，公司总股本为 3,298,823,404 股，以此计算合计拟派发现金红利 230,917,638.28 元（含税），占当年实现的归属于母公司股东净利润的 32.53%。</p>
2020/4/2	第一创业:关于持股 5%以上股东减持计划时间过半的进展公告	<p>2019 年 12 月 17 日，第一创业证券股份有限公司（以下简称“本公司”）接到持有本公司 5%以上股份的股东浙江航民实业集团有限公司（以下简称“航民集团”）出具的《股份减持计划告知函》，本公司于 2019 年 12 月 19 日（以下简称“公告日”）披露了《持</p>

		<p>股5%以上股东减持股份预披露公告》（公告编号：2019-101），航民集团计划自公告日起的6个月内（含6个月期满当日）以集中竞价、大宗交易方式减持本公司股份不超过70,048,000股，减持的股份总数不超过本公司总股本的2%。其中，通过集中竞价方式进行减持的，将于公告日起15个交易日之后进行，且任意连续90个自然日内减持的股份总数不超过本公司股份总数的1%；通过大宗交易方式进行减持的，将于公告日起3个交易日之后进行，且任意连续90个自然日内减持的股份总数不超过本公司股份总数的1%。</p>
--	--	--

重要新闻：

2020/4/2	宏观	<p>美联储周三宣布，对某些投资的关键杠杆计算进行豁免，暂时放松对大型银行的杠杆规则，这是美联储应对新冠肺炎疫情造成的经济放缓的部分努力；现在，大型银行在计算其补充性杠杆率的时候，可以将持有的美国国债和存款从中剔除。--wind</p>
2020/4/1	宏观	<p>3月财新中国制造业PMI录得50.1，较2月的历史低点回升9.8个百分点。此前国家统计局公布，3月制造业PMI录得52，较上月回升16.3个百分点。3月中国财新制造业PMI与官方制造业PMI同步回升至枯荣线上方，显示随着复工稳步推进，制造业重新获得扩展动力。--wind</p>
2020/4/1	宏观	<p>央行：3月对金融机构开展常备借贷便利操作共306.3亿元，开展中期借贷便利操作共1000亿元，期限1年，利率为3.15%，期末中期借贷便利余额为42900亿元。--wind</p>
2020/4/1	金融	<p>央行行长易纲出席二十国集团财长和央行行长视频会议时表示，中方支持进一步完善全球金融安全网，以更好支持新兴市场和发展中国家应对新冠肺炎疫情带来的冲击，维护全球经济和金融市场稳定。会议同意尽快制定《G20应对新冠肺炎行动计划》，以协调各国应对政策，形成合力。--wind</p>
2020/4/1	金融	<p>外商独资公募基金正式破冰。证监会官网显示，贝莱德及路博迈两家外资资管机构正式递交公募基金设立申请。贝莱德全球资管规模排名第一；路博迈亦是国际老牌资产管理公司，其中一位创始人被称为“美国共同基金之父”。--wind</p>
2020/4/1	债券	<p>国债期货收盘涨跌不一，10年期主力合约涨0.27%，5年期主力合约涨0.06%，2年期主力合约跌0.03%。银行间现券收益率明显下行约3bp；跨季后资金预期愈发乐观，隔夜和7天回购利率均下行逾20bp。--wind</p>

风险提示：

宏观经济持续下滑，行业竞争加剧，政策不确定性风险等。

东莞证券研究报告评级体系：

公司投资评级	
推荐	预计未来 6 个月内，股价表现强于市场指数 15%以上
谨慎推荐	预计未来 6 个月内，股价表现强于市场指数 5%-15%之间
中性	预计未来 6 个月内，股价表现介于市场指数±5%之间
回避	预计未来 6 个月内，股价表现弱于市场指数 5%以上
行业投资评级	
推荐	预计未来 6 个月内，行业指数表现强于市场指数 10%以上
谨慎推荐	预计未来 6 个月内，行业指数表现强于市场指数 5%-10%之间
中性	预计未来 6 个月内，行业指数表现介于市场指数±5%之间
回避	预计未来 6 个月内，行业指数表现弱于市场指数 5%以上
风险等级评级	
低风险	宏观经济及政策、财经资讯、国债等方面的研究报告
中低风险	债券、货币市场基金、债券基金等方面的研究报告
中风险	可转债、股票、股票型基金等方面的研究报告
中高风险	科创板股票、新三板股票、权证、退市整理期股票、港股通股票等方面的研究报告
高风险	期货、期权等衍生品方面的研究报告

本评级体系“市场指数”参照标的为沪深 300 指数。

分析师承诺：

本人具有中国证券业协会授予的证券投资咨询执业资格或相当的专业胜任能力，以勤勉的职业态度，独立、客观地在所知情的范围内出具本报告。本报告清晰准确地反映了本人的研究观点，不受本公司相关业务部门、证券发行人、上市公司、基金管理公司、资产管理公司等利益相关者的干涉和影响。本人保证与本报告所指的证券或投资标的无任何利害关系，没有利用发布本报告为自身及其利益相关者谋取不当利益，或者在发布证券研究报告前泄露证券研究报告的内容和观点。

声明：

东莞证券为全国性综合类证券公司，具备证券投资咨询业务资格。

本报告仅供东莞证券股份有限公司（以下简称“本公司”）的客户使用。本公司不会因接收人收到本报告而视其为客户。本报告所载资料及观点均为合规合法来源且被本公司认为可靠，但本公司对这些信息的准确性及完整性不作任何保证。本报告所载的资料、意见及推测仅反映本公司于发布本报告当日的判断，可随时更改。本报告所指的证券或投资标的的价格、价值及投资收入可跌可升。本公司可发出其它与本报告所载资料不一致及有不同结论的报告，亦可因使用不同假设和标准、采用不同观点和分析方法而与本公司其他业务部门或单位所给出的意见不同或者相反。在任何情况下，本报告所载的资料、工具、意见及推测只提供给客户作参考之用，并不构成对任何人的投资建议。投资者需自主作出投资决策并自行承担投资风险，据此报告做出的任何投资决策与本公司和作者无关。在任何情况下，本公司不对任何人因使用本报告中的任何内容所引致的任何损失负任何责任，任何形式的分享证券投资收益或者分担证券投资损失的书面或口头承诺均为无效。本公司及其所属关联机构在法律许可的情况下可能会持有本报告中提及公司所发行的证券头寸并进行交易，还可能为这些公司提供或争取提供投资银行、经纪、资产管理等服务。本报告版权归东莞证券股份有限公司及相关内容提供方所有，未经本公司事先书面许可，任何人不得以任何形式翻版、复制、刊登。如引用、刊发，需注明本报告的机构来源、作者和发布日期，并提示使用本报告的风险，不得对本报告进行有悖原意的引用、删节和修改。未经授权刊载或者转发本证券研究报告的，应当承担相应的法律责任。

东莞证券研究所

广东省东莞市可园南路 1 号金源中心 24 楼

邮政编码：523000

电话：（0769）22119430

传真：（0769）22119430

网址：www.dgzq.com.cn