

## 交通运输

## 行业周报（20201228-20210103）

## 维持评级

报告原因：定期报告

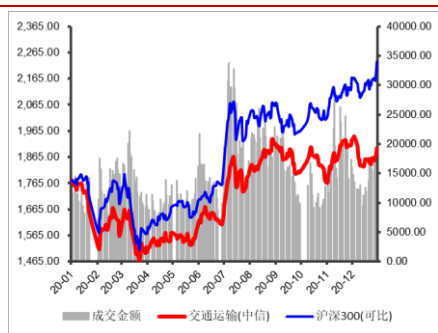
菜鸟与邮政达成战略合作，我国首只民航基金成立

中性

2021年1月2日

行业研究/定期报告

交通运输行业近一年市场表现



### 投资要点

- **行业：**本周（20201228-20210103），沪深300上涨3.36%，创业板上涨4.26%，交通运输行业上涨2.05%，中信一级30个行业中排名第11位，9个子行业（中信三级）中8个板块收涨，其中，机场板块以3.74%的涨幅领涨。
- **个股：**交通运输行业（中信）本周77只个股实现正收益，36只个股收跌。其中，宁波海运以15.47%的涨幅领涨，音飞储存以6.91%的跌幅领跌。
- **估值：**截至2020年12月31日，交通运输行业（中信一级）的PE(TTM)为71.10，沪深300的PE(TTM)为16.10，两者较上周均有所上升。

### 行业要闻

- 全国首只民航类基金成立，总规模约500亿元；
- 山西万国仓储物流中心落户太原市；
- 菜鸟裹裹与中国邮政速递物流合作；
- 盐通高铁建成通车，线路全长158公里。

### 关键指标跟踪（详细内容见正文）

### 重要上市公司公告（详细内容见正文）

### 投资建议

- 目前，国内疫情防控形式显著好转，宏观经济持续向好，建议关注2条主线：1）业务量持续高增长的快递板块，一是线上消费潜力不断释放，下沉市场持续为行业提供增量，行业规模稳定高增长，二是行业竞争加剧，市场份额持续向头部集中，建议关注市场份额领先、布局充分的快递龙头，如顺丰控股、圆通速递；2）国内客运需求持续复苏的航空板块，一是国内疫情常态化，民航客流量持续复苏态势确定性较强，二是“五个一”政策放松，叠加疫苗研制加速，有望带动国际航线逐步回暖，建议重点关注成本优势凸显的春秋航空、主营国内支线的华夏航空，以及国内航线占比较高的南方航空。

### 风险提示：

- 宏观经济不及预期；行业政策大幅调整；疫情蔓延超预期；汇率大幅波动。

### 分析师：

张 湃

执业登记编码：S0760519110002

电 话：0351-8686797

邮 箱：zhangpai@sxzq.com

### 研究助理：

武恒：wuheng@sxzq.com

太原市府西街69号国贸中心A座28层

北京市西城区平安里西大街28号中海国际中心七层

山西证券股份有限公司

http://www.i618.com.cn



## 目录

1.行情回顾 .....	4
1.1 行业整体表现.....	4
1.2 细分行业市场表现.....	4
1.3 个股表现 .....	5
1.4 行业估值情况.....	6
2.关键指标跟踪 .....	7
2.1 水上运输 .....	7
2.2 铁路运输 .....	8
2.3 公路运输 .....	8
2.4 港口吞吐量.....	9
2.5 航空 .....	10
2.6 物流 .....	10
3.行业要闻 .....	11
4.上市公司重要公告 .....	12
5.投资建议 .....	13
6.风险提示 .....	13

## 图表目录

图：行业周涨跌幅（%） .....	4
图：子行业涨跌幅情况（%） .....	4
图：交通运输行业 PE(TTM)变化.....	6
图：部分细分行业 PE(TTM)变化.....	6
图：波罗的海干散货指数（BDI）情况 .....	7
图：好望角型运费指数(BCI)情况.....	7

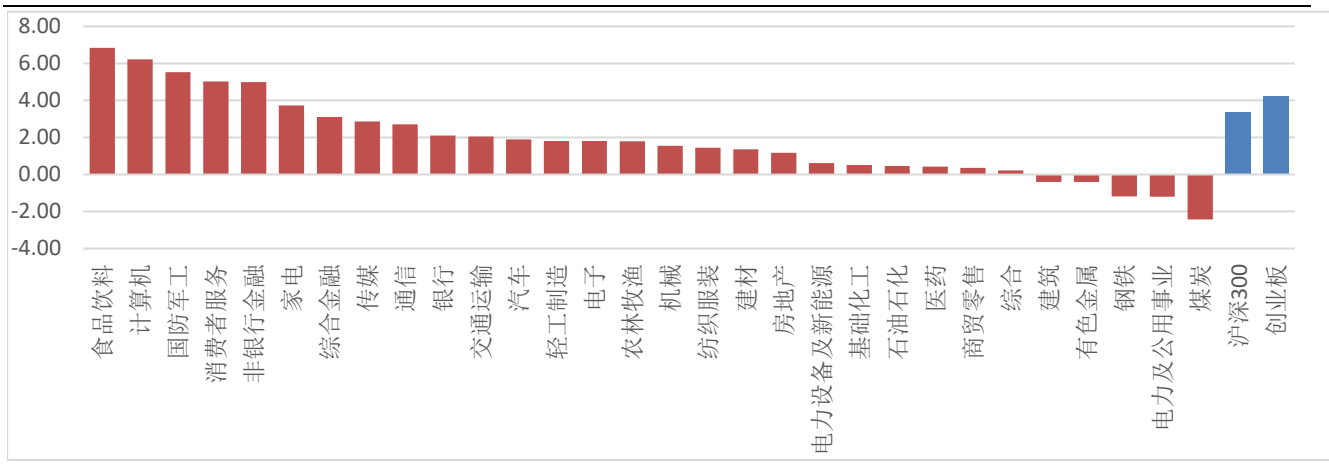
图：超级大灵便型运费指数(BSI)情况 .....	7
图：中国沿海散货运价指数（CCBFI）情况 .....	7
图：月度铁路客运量情况（亿人，%） .....	8
图：月度铁路旅客周转量情况（亿人公里，%） .....	8
图：月度铁路货运量情况（亿吨，%） .....	8
图：月度铁路货物周转量情况（亿吨公里，%） .....	8
图：月度公路客运量情况（亿人，%） .....	8
图：月度公路旅客周转量情况（亿人公里，%） .....	8
图：月度公路货运量情况（亿吨，%） .....	9
图：月度公路货物周转量情况（亿吨公里，%） .....	9
图：全国主要港口货物吞吐量月度情况（万吨，%） .....	9
图：全国主要港口外贸货物吞吐量月度情况（万吨，%） .....	9
图：民航客运量月度情况（亿人，%） .....	10
图：民航旅客周转量月度情况（亿人公里，%） .....	10
图：民航货邮运输量月度情况（亿吨，%） .....	10
图：民航货邮周转量月度情况（亿吨公里，%） .....	10
图：中国快递发展指数 .....	10
图：规模以上快递业务收入（亿元，%） .....	10
图：规模以上快递业务量（万件，%） .....	11
图：公路物流运价指数 .....	11
表：本周涨跌幅排名前十的个股（%） .....	5
表：本周各行业涨跌幅排名前三的个股 .....	5
表：过去一周上市公司重要公告 .....	12

## 1. 行情回顾

### 1.1 行业整体表现

本周，沪深 300 上涨 3.36%，创业板上涨 4.26%，中信一级 30 个行业中 25 个行业实现正收益，5 个行业收跌，其中，食品饮料板块以 6.83% 的涨幅领涨，煤炭板块以 2.42% 的跌幅领跌，交通运输行业上涨 2.05%，排名第 11 位。

图：行业周涨跌幅（%）

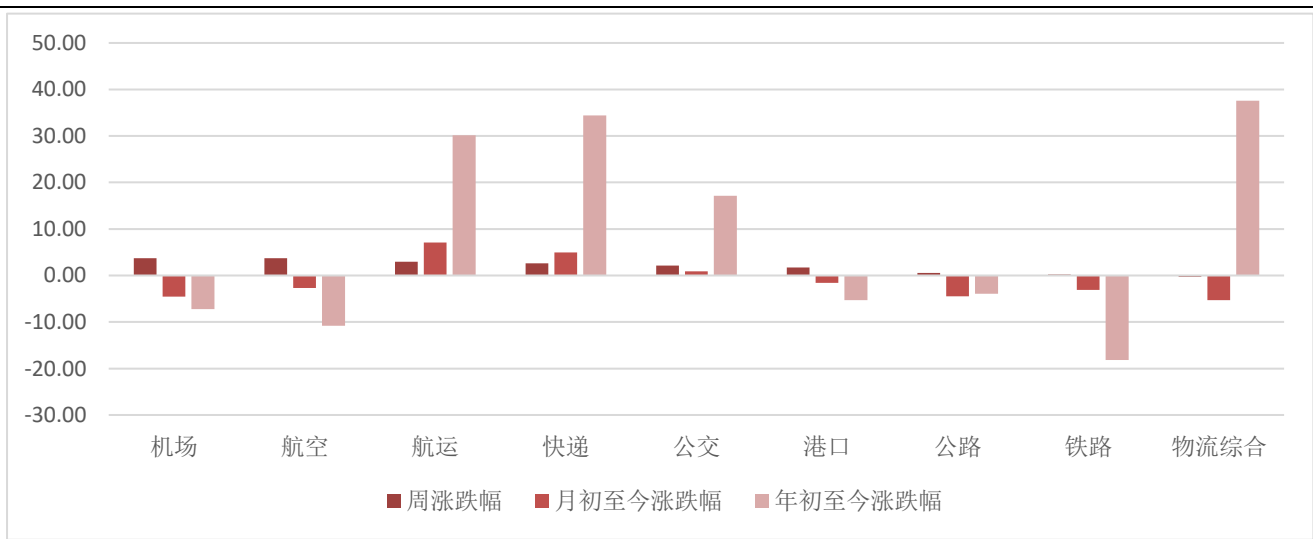


数据来源：wind，山西证券研究所

### 1.2 细分行业市场表现

从细分行业来看，本周 9 个子行业（中信三级）中 8 个板块收涨，其中，机场板块以 3.74% 的涨幅领涨。

图：子行业涨跌幅情况（%）



数据来源：wind，山西证券研究所

### 1.3 个股表现

从个股来看，交通运输行业（中信）本周 77 只个股实现正收益，36 只个股收跌。其中，宁波海运以 15.47%的涨幅领涨，音飞储存以 6.91%的跌幅领跌。下表分别整理了交运行业涨跌幅排名前十的个股、各行业涨跌幅排名前三的个股。

表：本周涨跌幅排名前十的个股（%）

涨幅前十的个股			跌幅前十的个股		
代码	简称	周涨跌幅	代码	简称	周涨跌幅
宁波海运	600798.SH	15.47	音飞储存	603066.SH	-6.91
华夏航空	002928.SZ	14.90	恒通股份	603223.SH	-6.23
西部创业	000557.SZ	11.65	*ST 飞马	002210.SZ	-6.11
连云港	601008.SH	8.35	宏川智慧	002930.SZ	-4.83
德邦股份	603056.SH	7.82	渤海轮渡	603167.SH	-3.61
春秋航空	601021.SH	7.74	ST 长投	600119.SH	-3.41
中远海控	601919.SH	6.36	保税科技	600794.SH	-2.94
长久物流	603569.SH	6.20	新宁物流	300013.SZ	-2.89
强生控股	600662.SH	5.38	原尚股份	603813.SH	-2.76
南京港	002040.SZ	5.18	长航凤凰	000520.SZ	-2.58

数据来源：wind，山西证券研究所

表：本周各行业涨跌幅排名前三的个股

所属行业		涨幅排名前三的个股			跌幅排名前三的个股		
二级	三级	代码	公司简称	涨跌幅（%）	代码	公司简称	涨跌幅（%）
公路铁路	公路	000828.SZ	东莞控股	4.68	000429.SZ	粤高速 A	-2.58
		600368.SH	五洲交通	3.68	000886.SZ	海南高速	-2.01
		600020.SH	中原高速	2.73	000900.SZ	现代投资	-1.16
	铁路	600125.SH	铁龙物流	2.91	601333.SH	广深铁路	-0.45
		601006.SH	大秦铁路	0.00	601006.SH	大秦铁路	0.00
		601006.SH	大秦铁路	0.00	601006.SH	大秦铁路	0.00
	公交	600662.SH	强生控股	5.38	600650.SH	锦江投资	-2.38
		603069.SH	海汽集团	4.66	002627.SZ	宜昌交运	-1.30
		600561.SH	江西长运	2.74	600834.SH	申通地铁	-0.42
	物流	物流综合	000557.SZ	西部创业	11.65	603066.SH	音飞储存
603569.SH			长久物流	6.20	603223.SH	恒通股份	-6.23
603128.SH			华贸物流	3.45	002210.SZ	*ST 飞马	-6.11
快递		603056.SH	德邦股份	7.82	002468.SZ	申通快递	0.40
		002120.SZ	韵达股份	3.56	600233.SH	圆通速递	0.79
		002352.SZ	顺丰控股	2.65	002352.SZ	顺丰控股	2.65
航运港口	航运	600798.SH	宁波海运	15.47	603167.SH	渤海轮渡	-3.61
		601919.SH	中远海控	6.36	000520.SZ	长航凤凰	-2.58

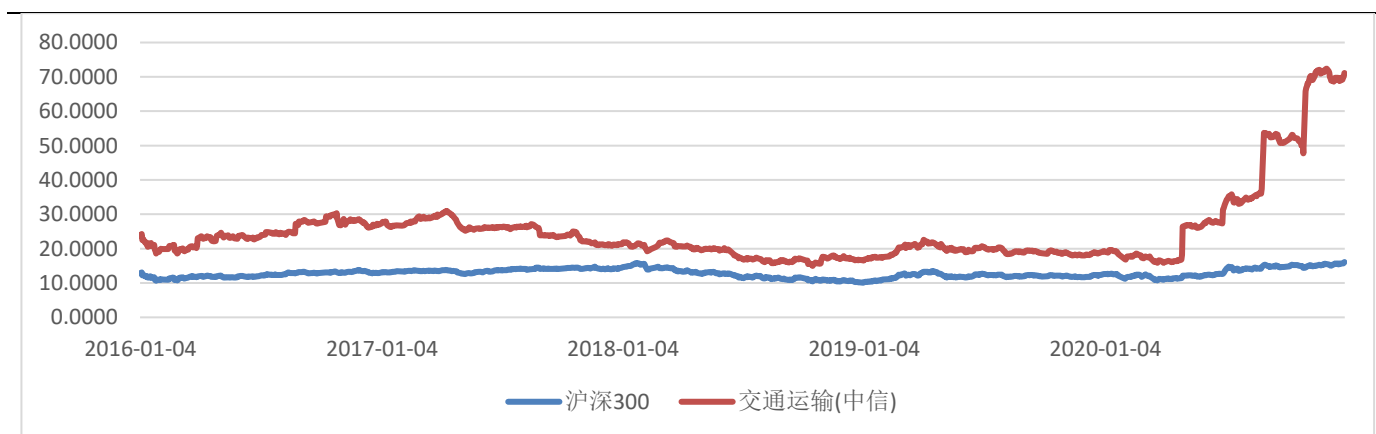
港口	港口	601598.SH	中国外运	4.02	002320.SZ	海峡股份	-2.04
		601008.SH	连云港	8.35	601880.SH	大连港	-0.52
		002040.SZ	南京港	5.18	600018.SH	上港集团	-0.22
		000582.SZ	北部湾港	4.69	000507.SZ	珠海港	0.00
航空运输	航空	002928.SZ	华夏航空	14.90	900945.SH	海控 B 股	0.00
		601021.SH	春秋航空	7.74	603885.SH	吉祥航空	1.52
		601111.SH	中国国航	3.60	600029.SH	南方航空	1.53
	机场	600004.SH	白云机场	4.82	600897.SH	厦门空港	0.12
		600009.SH	上海机场	3.87	000089.SZ	深圳机场	1.36
		000089.SZ	深圳机场	1.36	600009.SH	上海机场	3.87

数据来源：wind，山西证券研究所

## 1.4 行业估值情况

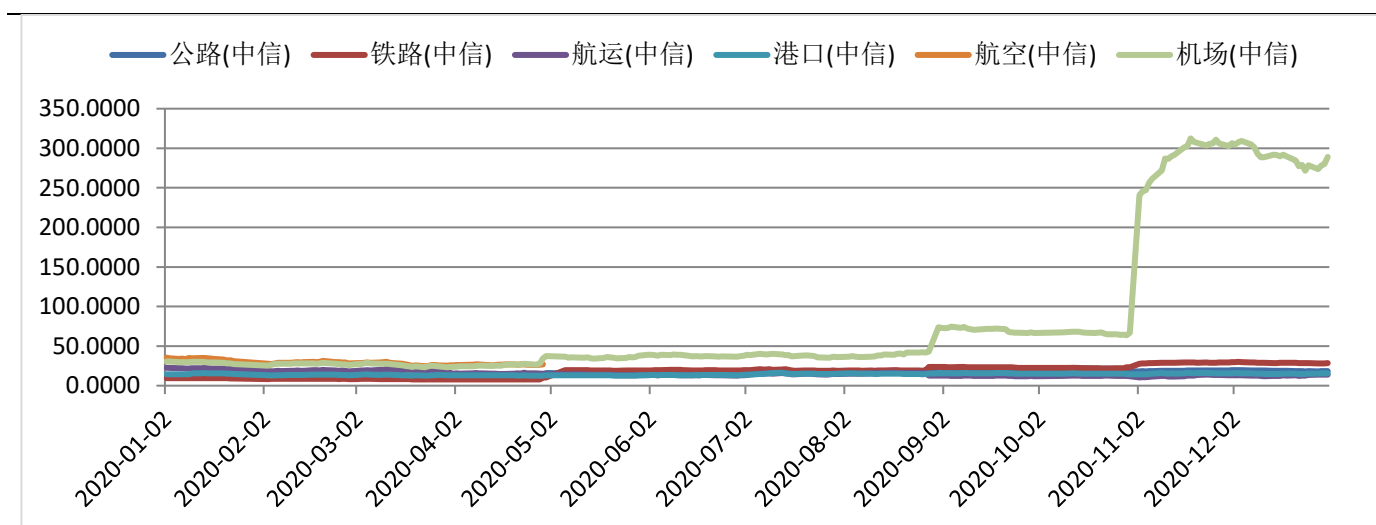
截至 2020 年 12 月 31 日，交通运输行业(中信一级)的 PE(TTM)为 71.10，沪深 300 的 PE(TTM)为 16.10。

图：交通运输行业 PE(TTM)变化



数据来源：wind，山西证券研究所

图：部分细分行业 PE(TTM)变化

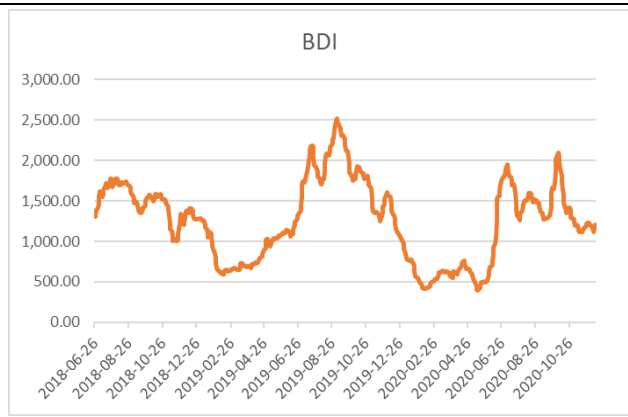


数据来源：wind，山西证券研究所

## 2.关键指标跟踪

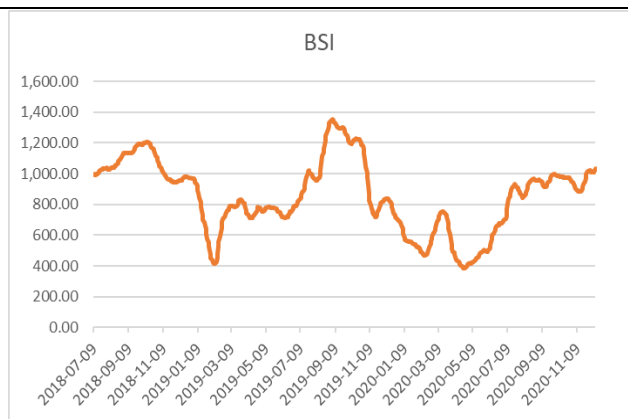
### 2.1 水上运输

图：波罗的海干散货指数（BDI）情况



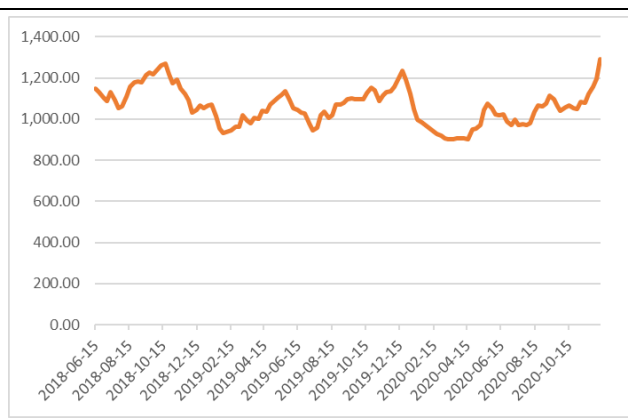
数据来源：wind，山西证券研究所

图：超级大灵便型运费指数(BSI)情况



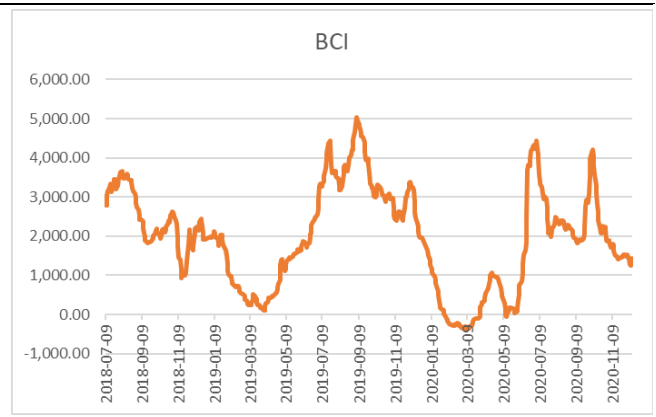
数据来源：wind，山西证券研究所

图：中国沿海散货运价指数（CCBFI）情况



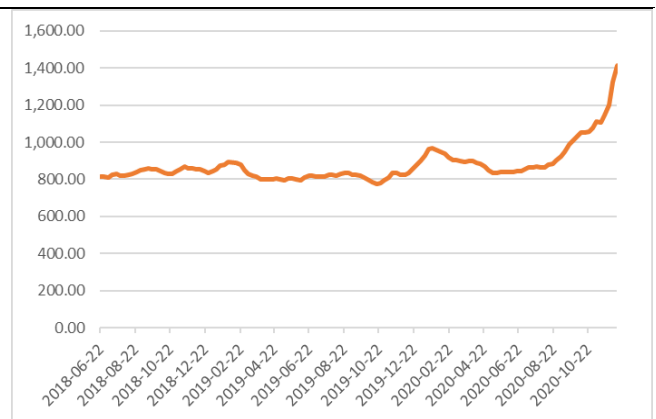
数据来源：wind，山西证券研究所

图：好望角型运费指数(BCI)情况



数据来源：wind，山西证券研究所

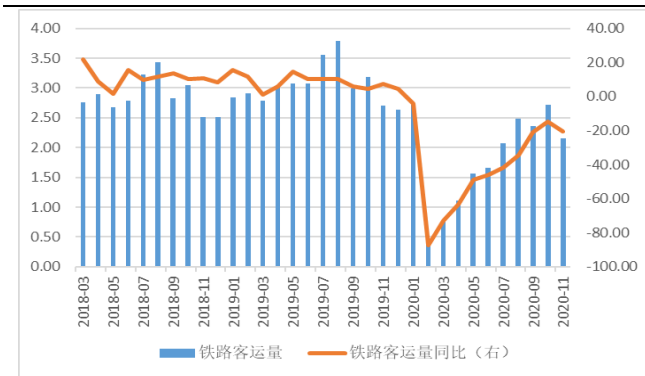
图：中国出口集装箱运价指数（CCFI）情况



数据来源：wind，山西证券研究所

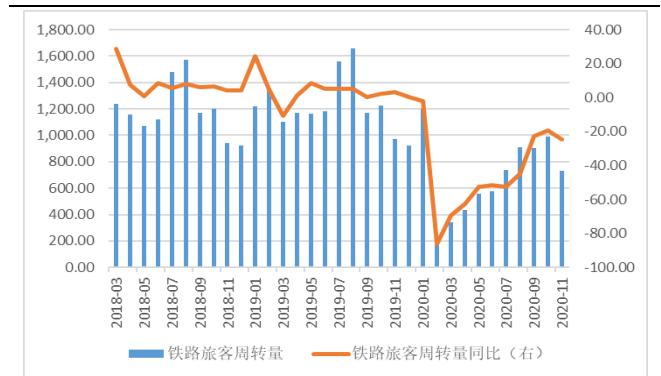
## 2.2 铁路运输

图：月度铁路客运量情况（亿人，%）



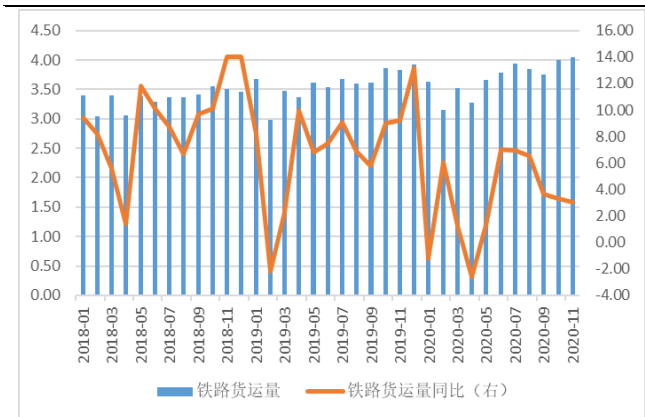
数据来源：wind，山西证券研究所

图：月度铁路旅客周转量情况（亿人公里，%）



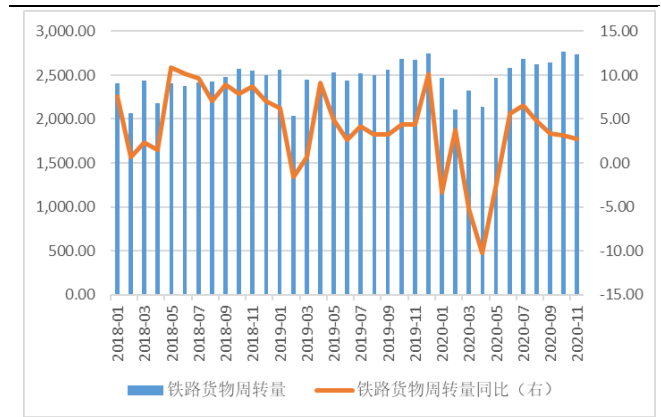
数据来源：wind，山西证券研究所

图：月度铁路货运量情况（亿吨，%）



数据来源：wind，山西证券研究所

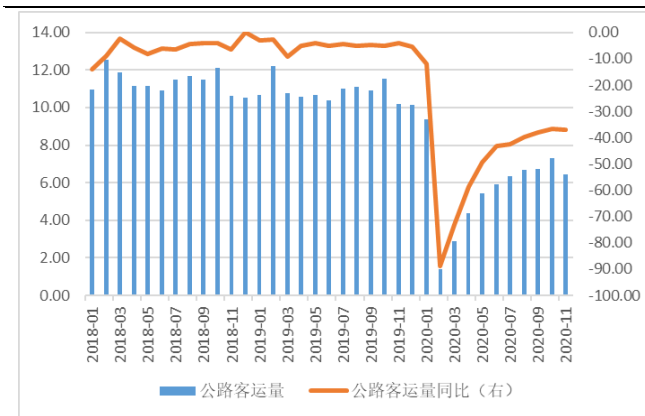
图：月度铁路货物周转量情况（亿吨公里，%）



数据来源：wind，山西证券研究所

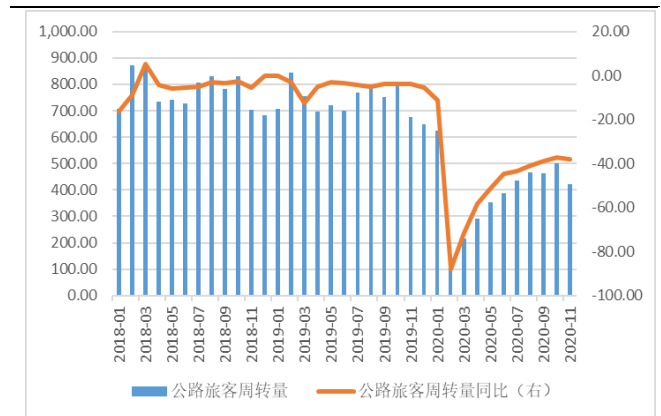
## 2.3 公路运输

图：月度公路客运量情况（亿人，%）



数据来源：wind，山西证券研究所

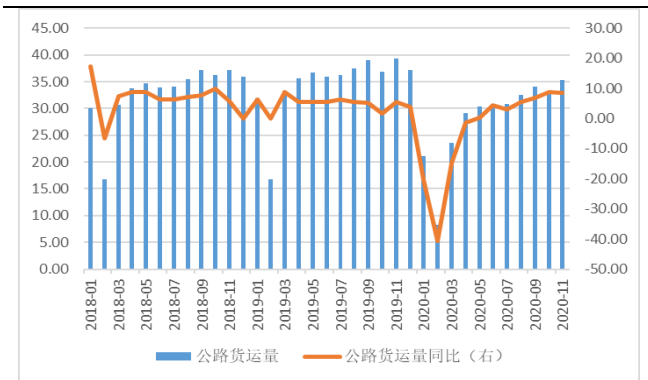
图：月度公路旅客周转量情况（亿人公里，%）



数据来源：wind，山西证券研究所

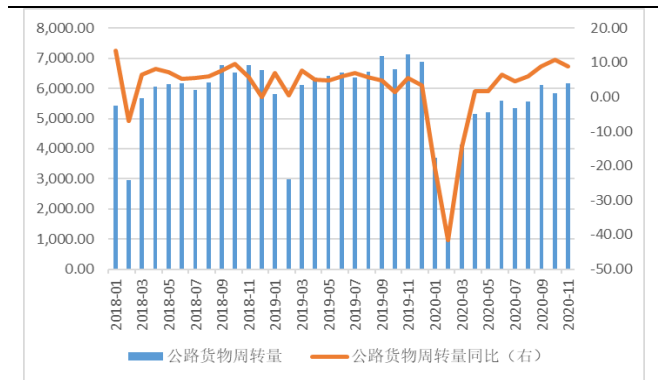


图：月度公路货运量情况（亿吨，%）



数据来源：wind，山西证券研究所

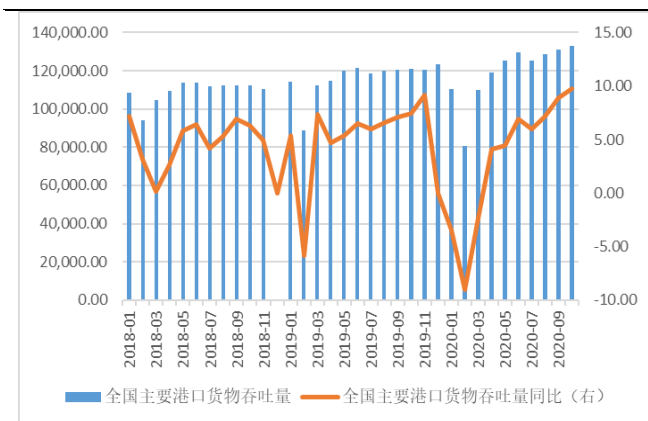
图：月度公路货物周转量情况（亿吨公里，%）



数据来源：wind，山西证券研究所

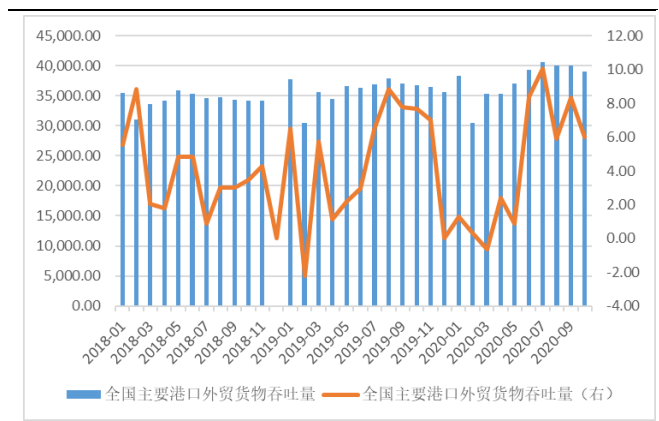
## 2.4 港口吞吐量

图：全国主要港口货物吞吐量月度情况（万吨，%）



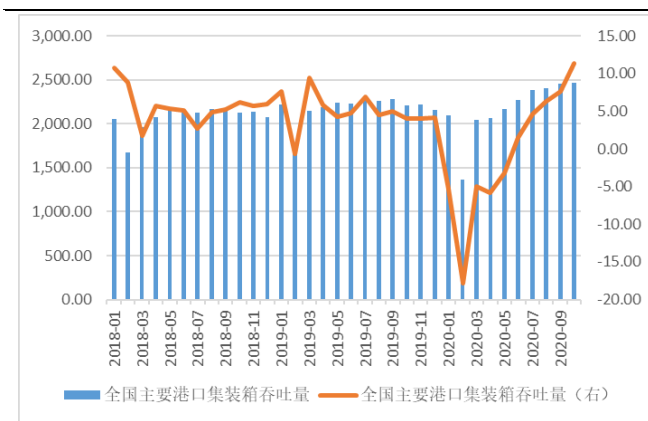
数据来源：wind，山西证券研究所

图：全国主要港口外贸货物吞吐量月度情况（万吨，%）



数据来源：wind，山西证券研究所

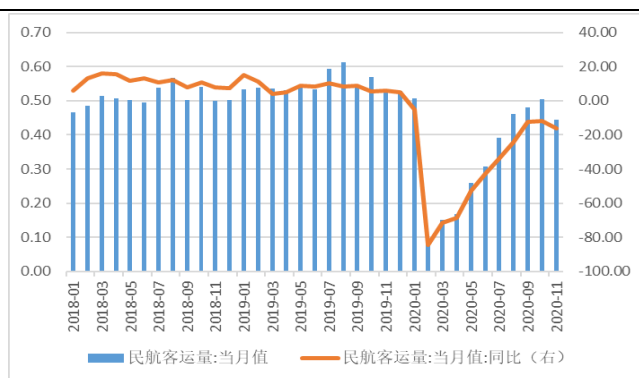
图：全国主要港口集装箱吞吐量月度情况（万标准箱，%）



数据来源：wind，山西证券研究所

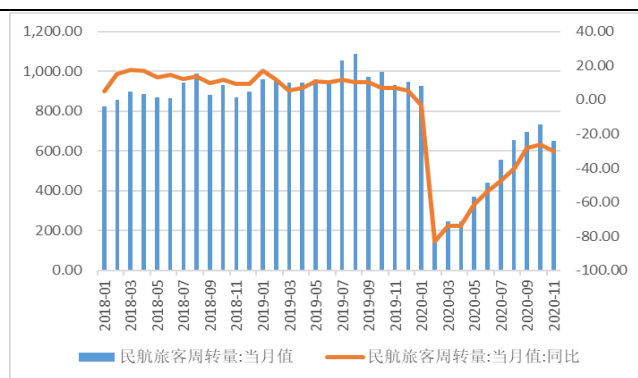
## 2.5 航空

图：民航客运量月度情况（亿人，%）



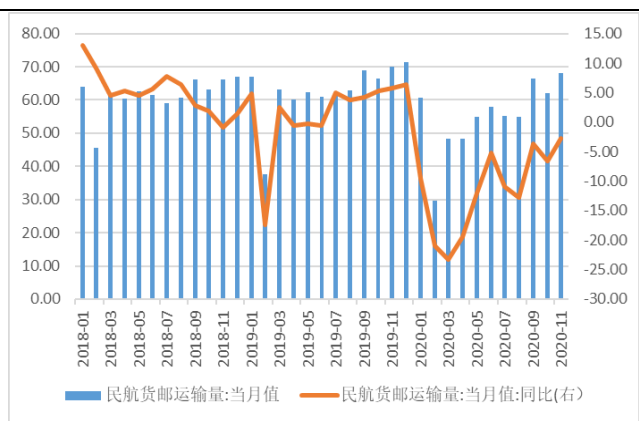
数据来源：wind，山西证券研究所

图：民航旅客周转量月度情况（亿人公里，%）



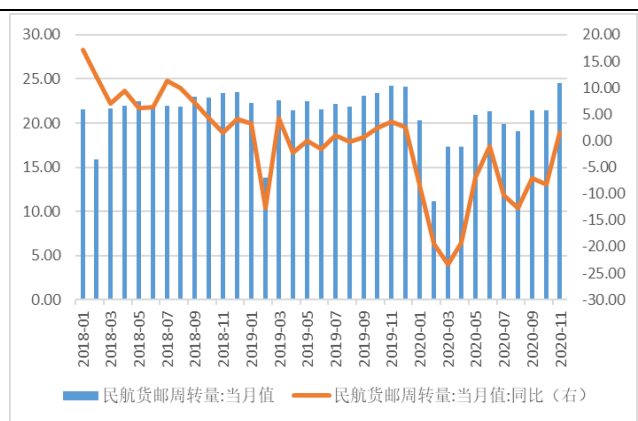
数据来源：wind，山西证券研究所

图：民航货邮运输量月度情况（亿吨，%）



数据来源：wind，山西证券研究所

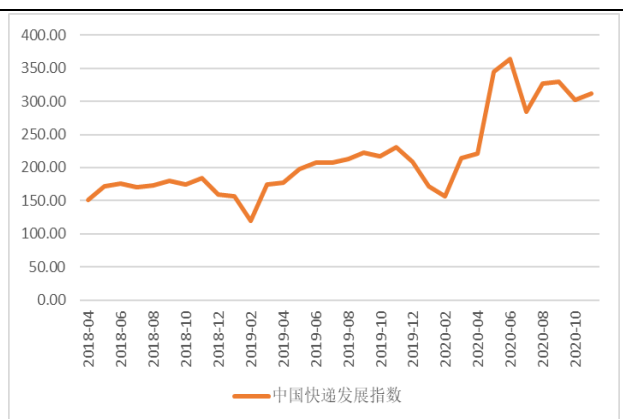
图：民航货邮周转量月度情况（亿吨公里，%）



数据来源：wind，山西证券研究所

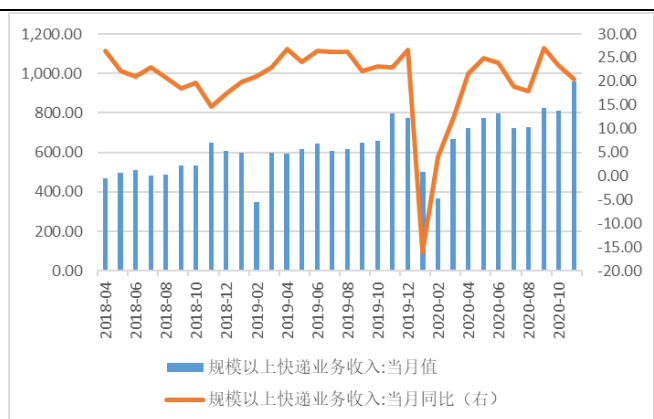
## 2.6 物流

图：中国快递发展指数



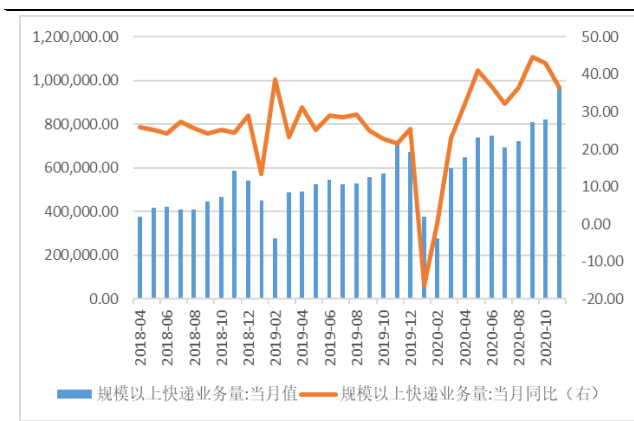
数据来源：wind，山西证券研究所

图：规模以上快递业务收入（亿元，%）



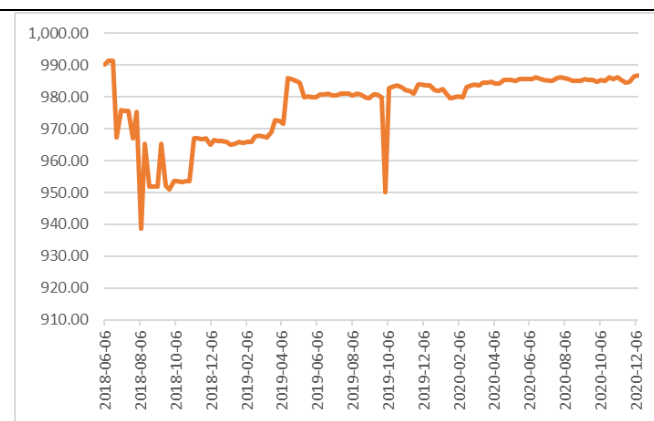
数据来源：wind，山西证券研究所

图：规模以上快递业务量（万件，%）



数据来源：wind，山西证券研究所

图：公路物流运价指数



数据来源：wind，山西证券研究所

### 3.行业要闻

#### ➤ 全国首只民航类基金成立，总规模约 500 亿元

2020 年 12 月 22 日，山东机场建设投资基金母基金正式成立。据悉，此次成立的母基金，总规模 300 亿元，由省机场集团和各市财政共同出资组成母基金，这是山东省机场创新投融资模式、加快建设发展步伐的重要举措。作为全国首只民航类基金，山东机场建设投资基金总规模约 500 亿元，采取母子基金架构，其中用于山东省机场建设的份额不低于 70%，其余资金用于支持民航相关产业发展，并通过多元化投资方式提高收益。（信息来源：大众日报）

#### ➤ 山西万国仓储物流中心落户太原市

2020 年 12 月 27 日，山西万国仓储物流中心奠基仪式在太原市晋源区举行。作为晋源区“三带六园”规划的重要组成部分，晋源区现代物流园区以建设全省区域物流中心为目标，布局山西天和顺贸易物流园、传化公路港及二期项目、圆通速递山西总部、新加坡丰树集团和山西万国仓储物流等一大批物流企业和项目，打造商贸物流中心、公路港货运集散中心、电商区域总部和中小微物流企业聚集中心。山西万国仓储物流中心项目负责人欧阳锐锋表示，预计明年 10 月前一期项目建成投产。（信息来源：电商报）

#### ➤ 菜鸟裹裹与中国邮政速递物流合作

2020 年 12 月 29 日，中国邮政速递物流与菜鸟裹裹宣布达成战略合作，共建 5 万寄件点。据了解，目前双方已合作 2 万多个站点，覆盖 29 个省份、326 个城市，未来一年深化合作下，将覆盖更多城市社区，尤其会在县乡、中西部地区加大密度，新增超过 3 万寄件点。中国邮政速递物流股份有限公司副总经理郑双印表示，近年来，消费者端电商退换货和个人寄递需求旺盛，依托于菜鸟裹裹互联网寄快递方式，双方将共同推动在全国邮政网点叠加裹裹寄件业务。目前，菜鸟裹裹服务已覆盖 2800 多个区县，寄快递用户超过 2 亿人。（信息来源：中研网）

#### ➤ 盐通高铁建成通车，线路全长 158 公里

盐通高铁位于江苏省东部沿海，北起盐城市，向南经大丰区、东台市、海安市、如皋市，南至南通市，线路全长 158 公里，设计时速 350 公里，共设盐城、盐城大丰、东台、海安、如皋南、南通西 6 座车站。项目于 2018 年 1 月 16 日开工建设，2020 年 12 月 30 日建成通车。盐通高铁是我国“八纵八横”高速铁路网沿海通道的重要组成部分。该铁路北端在盐城与青盐铁路、徐盐高铁连通，南端在南通连接沪苏通铁路直抵上海，实现了徐盐、青盐、沪苏通等铁路间的互联互通，形成了华北、西北地区与长三角地区联系的便捷运输通道，大大压缩苏中、苏北地区与上海的时空距离，极大便利沿线人民群众出行，缓解京沪高铁徐州至上海间的运输压力，对于提高沿海铁路通道整体运输能力、提升区域路网辐射效能、促进长三角高质量一体化发展、助力构建以国内大循环为主体，国内国际双循环相互促进的新发展格局等具有重要而深远的意义。（信息来源：我的钢铁）

## 4.上市公司重要公告

表：过去一周上市公司重要公告

公告日期	证券代码	公告标题
2020-12-28	603066.SH	音飞储存:关于转让参股公司股权的公告
2020-12-28	600317.SH	营口港:攀钢集团有限公司增持营口港筒式权益变动报告书
2020-12-28	600317.SH	营口港:关于公司控股股东拟协议转让部分股份暨权益变动的提示性公告
2020-12-29	000429.SZ	粤高速 A:关于重大资产重组之资产过户完成公告
2020-12-29	002183.SZ	怡亚通:关于公司全资子公司深圳市怡通数科创新发展有限公司挂牌转让控股子公司惠州市星链快迪零售服务有限公司股权的公告
2020-12-29	002183.SZ	怡亚通:关于公司全资子公司深圳市怡亚通医疗供应链管理有限公司受让甘肃三科药业有限责任公司部分股权议案的公告
2020-12-29	002183.SZ	怡亚通:关于公司与天津市滨海新区国有资本运营有限公司合资设立天津滨海怡亚通供应链管理有限公司的公告
2020-12-29	002183.SZ	怡亚通:关于公司全资子公司深圳市怡亚通深度供应链管理有限公司挂牌转让控股子公司厦门兴联汇都实业有限公司股权的公告
2020-12-29	002183.SZ	怡亚通:关于公司全资子公司四川省怡亚通深度供应链管理有限公司挂牌转让控股子公司绵阳怡联世通供应链管理有限公司股权的公告
2020-12-29	002183.SZ	怡亚通:关于公司全资子公司四川省怡亚通深度供应链管理有限公司挂牌转让控股子公司乐山怡亚通丰嘉供应链管理有限公司股权的公告
2020-12-29	002183.SZ	怡亚通:关于公司全资子公司深圳市怡亚通深度供应链管理有限公司挂牌转让控股子公司福州兴联汇都贸易有限公司股权的公告
2020-12-29	002183.SZ	怡亚通:关于公司全资子公司深圳市怡家宜居供应链有限公司挂牌转让控股子公司青岛畅卓网络科技有限公司股权的公告
2020-12-29	002183.SZ	怡亚通:关于公司全资子公司云南怡亚通深度供应链管理有限公司挂牌转让控股子公司昆明亮宝商贸有限公司股权的公告
2020-12-30	002930.SZ	宏川智慧:关于参与竞拍收购资产的公告
2020-12-30	001872.SZ	招商港口:关于控股子公司与关联方共同投资成立合资公司暨关联交易的公告

2020-12-30	601018.SH	宁波港:关于设立全资子公司的公告
2020-12-30	600368.SH	五洲交通:关于完成挂牌转让广西五洲房地产有限公司 100%股权的公告
2020-12-30	603713.SH	密尔克卫:关于收购新能(张家港)能源有限公司 100%股权完成工商变更登记的公告
2020-12-31	603032.SH	德新交运:重大资产购买报告书(草案)
2020-12-31	603056.SH	德邦股份:关于向全资子公司增资的公告
2020-12-31	600153.SH	建发股份:关于投资性房地产会计政策变更的公告
2020-12-31	600798.SH	宁波海运:签订 3 艘 49,800 吨散货船建造合同的公告
2020-12-31	600662.SH	强生控股:关于重大资产重组相关财务数据有效期延期的公告

资料来源：wind，山西证券研究所

## 5.投资建议

目前，国内疫情防控形式显著好转，宏观经济持续向好，建议关注 2 条主线：1) 业务量持续高增长的快递板块，一是线上消费潜力不断释放，下沉市场持续为行业提供增量，行业规模稳定高增长，二是行业竞争加剧，市场份额持续向头部集中，建议关注市场份额领先、布局充分的快递龙头，如顺丰控股、圆通速递；2) 国内客运需求持续复苏的航空板块，一是国内疫情常态化，民航客流量持续复苏态势确定性较强，二是“五个一”政策放松，叠加疫苗研制加速，有望带动国际航线逐步回暖，建议重点关注成本优势凸显的春秋航空、主营国内支线的华夏航空，以及国内航线占比较高的南方航空。

## 6.风险提示

- 1) 宏观经济不及预期；
- 2) 行业政策大幅调整；
- 3) 疫情蔓延超预期；
- 4) 汇率大幅波动。

### 分析师承诺：

本人具有中国证券业协会授予的证券投资咨询执业资格并注册为证券分析师，本人承诺，以勤勉的职业态度，独立、客观地出具本报告。本报告清晰地反映本人的研究观点。本人不曾因，不因，也将不会因本报告中的具体推荐意见或观点而直接或间接接受到任何形式的补偿。本人承诺不利用自己的身份、地位和执业过程中所掌握的信息为自己或他人谋取私利。

### 投资评级的说明：

——报告发布后的 6 个月内上市公司股票涨跌幅相对同期上证指数/深证成指的涨跌幅为基准

——股票投资评级标准：

买入： 相对强于市场表现 20%以上

增持： 相对强于市场表现 5~20%

中性： 相对市场表现在-5%~+5%之间波动

减持： 相对弱于市场表现 5%以下

——行业投资评级标准：

看好： 行业超越市场整体表现

中性： 行业与整体市场表现基本持平

看淡： 行业弱于整体市场表现

### 免责声明：

山西证券股份有限公司(以下简称“本公司”)具备证券投资咨询业务资格。本报告是基于本公司认为可靠的已公开信息，但本公司不保证该等信息的准确性或完整性。入市有风险，投资需谨慎。在任何情况下，本报告中的信息或所表述的意见并不构成对任何人的投资建议。在任何情况下，本公司不对任何人因使用本报告中的任何内容所引致的任何损失负任何责任。本报告所载的资料、意见及推测仅反映本所于发布本报告当日的判断。在不同时期，本所可发出与本报告所载资料、意见及推测不一致的报告。本公司或其关联机构在法律许可的情况下可能持有或交易本报告中提到的上市公司所发行的证券或投资标的，还可能为或争取为这些公司提供投资银行或财务顾问服务。客户应当考虑到本公司可能存在可能影响本报告客观性的利益冲突。本公司在知晓范围内履行披露义务。本报告的版权归本公司所有。本公司对本报告保留一切权利。未经本公司事先书面授权，本报告的任何部分均不得以任何方式制作任何形式的拷贝、复印件或复制品，或再次分发给任何其他人，或以任何侵犯本公司版权的其他方式使用。否则，本公司将保留随时追究其法律责任的权利。

依据《发布证券研究报告执业规范》规定特此声明，禁止我司员工将我司证券研究报告私自提供给未经我司授权的任何公众媒体或者其他机构；禁止任何公众媒体或者其他机构未经授权私自刊载或者转发我司的证券研究报告。刊载或者转发我司证券研究报告的授权必须通过签署协议约定，且明确由被授权机构承担相关刊载或者转发责任。

依据《发布证券研究报告执业规范》规定特此提示我司证券研究业务客户不要将我司证券研究报告转发给他人，提示我司证券研究业务客户及公众投资者慎重使用公众媒体刊载的证券研究报告。

依据《证券期货经营机构及其工作人员廉洁从业规定》和《证券经营机构及其工作人员廉洁从业实施细则》规定特此告知我司证券研究业务客户遵守廉洁从业规定。

### 山西证券研究所：

#### 太原

太原市府西街 69 号国贸中心 A 座 28 层

电话：0351-8686981

<http://www.i618.com.cn>

#### 北京

北京市西城区平安里西大街 28 号中海

国际中心七层

电话：010-83496336

