

## 交通运输部：加快建设现代物流体系

### ——交通运输行业周观点报告

强于大市（维持）

日期：2021年01月04日

#### 市场回顾：

上周市场整体表现弱于大盘，交通运输行业上升 1.96%，同期沪深 300 指数上升 3.36%，交通运输板块落后大盘 1.40%。从板块排名来看，交通运输行业上周涨幅在申万 28 个一级行业板块中位列第 11 位。从个股来看，上周交通运输板块表现较好，板块中的 121 只个股中有 25 只上涨，跑赢大盘的有 6 只股票。涨幅前五的分别是西部创业(6.81%)、招商港口(6.77%)、富临运业(5.80%)、怡亚通(5.63%)、ST 飞马(5.27%)；跌幅前五的分别是珠海港(-0.33%)、南京港(-0.51%)、城发环境(-0.83%)、粤高速 A(-1.13%)、深圳机场(-1.96%)。

#### 投资要点：

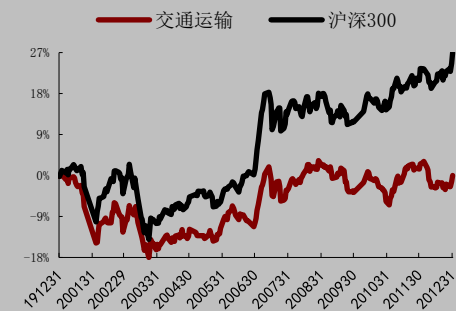
##### ● 交通运输部：加快建设现代物流体系

2020 年 12 月 28 日，由人民网主办的“2020 人民财经高峰论坛”在京举行。论坛深度聚焦“十四五”时期经济社会发展前景。交通运输部政策研究室主任、新闻发言人吴春耕在致辞中表示，交通运输部将着力围绕加快建设现代化高质量国家综合立体交通网，更好服务扩大循环总量；加快建设现代物流体系，更好服务提高循环效率；坚持创新的核心地位，更好增强服务动能；建设安全可靠的国际物流供应链体系，更好服务保障循环安全；提升交通运输现代治理能力，更好服务降低循环成本五个方面服务构建新发展格局。吴春耕重点指出将依托沿海、沿江通道和重要经济走廊，强化港口集散转运功能，完善大型航空和铁路物流枢纽设施，大力发展铁路和内河集装箱运输，形成与产业布局相适应的集装箱多式联运骨干通道。加快县、乡、村三级物流体系建设，完善城乡物流快递末端设施布局，深入实施“快递进村”工程，推动乡村电子商务和快递配送服务全覆盖，畅通农产品和消费品双向流通渠道。鼓励规范网络货运平台发展，积极推广无人配送、共同配送、分时配送，大力发展冷链物流。支持大型物流企业市场化兼并重组，加强与供应链上下游企业联动发展，提高生产和流通资源的配置效率。

作为“十四五”开局年份，2021 年政策集中落地且将不断升级，其中重点提到的现代物流体系建设、集装箱多式联运通道建设值得关注。我们看好相关地区公路、铁路、航运、港口、物流板块。

##### ● 风险因素：宏观经济持续疲软、政策实施不及预期。

#### 交通运输行业相对沪深 300 指数表



数据来源：WIND，万联证券研究所

数据截止日期：2020 年 12 月 31 日

#### 相关研究

万联证券研究所 20201228\_行业周观点\_AAA\_交通运输行业周观点报告

万联证券研究所 20201221\_行业周观点\_AAA\_交通运输行业周观点报告

万联证券研究所 20201214\_行业周观点\_AAA\_交通运输行业周观点报告

分析师：江维

执业证书编号：S0270520090001

电话：01056508507

邮箱：jiangwei@wlzq.com

## 目录

1、上周市场回顾.....	4
2、行业热点.....	4
3、行业数据跟踪.....	5
3.1 航运-干散货运输.....	5
3.2 航运-油品运输.....	6
3.3 航运-集装箱运输.....	7
3.4 港口-吞吐量.....	7
3.5 航空-燃油成本及周转情况.....	8
3.6 机场-吞吐量.....	9
3.7 铁路-周转运输量.....	9
3.8 公路-周转运输量.....	10
3.9 物流-快递业务.....	11
4、公司动态.....	11
5、风险提示.....	13
图表 1: 申万一级行业上周涨跌情况 (%).....	4
图表 2: 交运版块个股周涨跌幅 (%).....	4
图表 3: BDI 及 CDFI 指数.....	5
图表 4: 铁矿石国际运价.....	5
图表 5: CBFI 指数.....	6
图表 6: 铁矿石国际运价 (美元/吨).....	6
图表 7: BDTI 及 BCTI 指数.....	6
图表 8: CFTI 综合指数.....	6
图表 9: CCFI 综合指数.....	7
图表 10: SCFI 综合指数.....	7
图表 11: SCFI 美东及美西 (美元/二十英尺标箱).....	7
图表 12: SCFI 东南亚及韩国 (美元/二十英尺标箱).....	7
图表 13: 规模以上港口货物吞吐量 (亿吨).....	7
图表 14: 规模以上港口外贸货物吞吐量 (亿吨).....	7
图表 15: 布伦特原油价格 (美元/桶).....	8
图表 16: 国内航空煤油出厂价 (元/吨).....	8
图表 17: 民航旅客周转量 (亿人公里).....	8
图表 18: 民航货邮周转量 (万吨公里).....	8
图表 19: 白云机场旅客吞吐量 (人次).....	9
图表 20: 上海机场旅客吞吐量 (人次).....	9
图表 21: 铁路货运量 (万吨).....	9
图表 22: 铁路旅客周转量 (亿人公里).....	9
图表 23: 铁路货运周转量 (亿吨公里).....	10
图表 24: 秦皇岛港铁路煤炭调入量 (万吨).....	10
图表 25: 公路货运量 (亿吨).....	10
图表 26: 公路货物周转量 (亿吨公里).....	10
图表 27: 公路客运量 (亿人).....	11
图表 28: 公路旅客周转量 (亿人公里).....	11

图表 29: 快递业务收入 (亿元) ..... 11

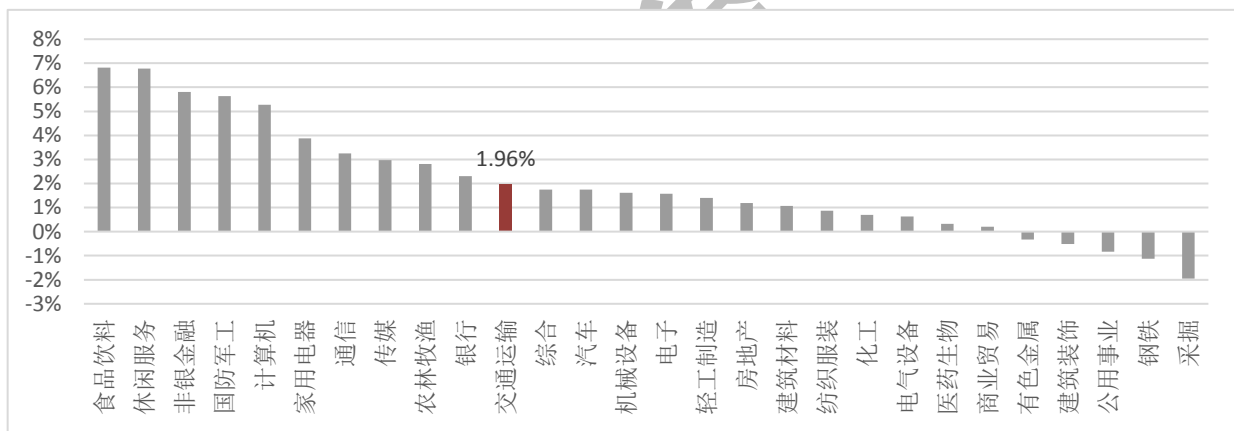
图表 30: 快递业务量 (万件) ..... 11

万联证券

## 1、上周市场回顾

上周市场整体表现弱于大盘，交通运输行业上升1.96%，同期沪深300指数上升3.36%，交通运输板块落后大盘1.40%。从板块排名来看，交通运输行业上周涨幅在申万28个一级行业板块中位列第11位。从个股来看，上周交通运输板块表现较好，板块中的121只个股中有25只上涨，跑赢大盘的有6只股票。涨幅前五的分别是西部创业（6.81%）、招商港口（6.77%）、富临运业（5.80%）、怡亚通（5.63%）、ST飞马（5.27%）；跌幅前五的分别是珠海港（-0.33%）、南京港（-0.51%）、城发环境（-0.83%）、粤高速A（-1.13%）、深圳机场（-1.96%）。

图表 1：申万一级行业上周涨跌情况



资料来源：ifind，万联证券研究所

图表 2：交运版块个股周涨跌幅

表现居前	一周涨幅	表现居后	一周跌幅
西部创业	6.81%	珠海港	-0.33%
招商港口	6.77%	南京港	-0.51%
富临运业	5.80%	城发环境	-0.83%
怡亚通	5.63%	粤高速 A	-1.13%
ST 飞马	5.27%	深圳机场	-1.96%

资料来源：ifind，万联证券研究所

## 2、行业热点

### “2020人民财经高峰论坛” 谋划交运发展新格局：

2020年12月28日，由人民网主办的“2020人民财经高峰论坛”在京举行。论坛以“构建新发展格局 推动高质量发展”为主题，深度聚焦“十四五”时期经济社会发展前景。交通运输部政策研究室主任、新闻发言人吴春耕在致辞中表示，交通运输部将着力围绕加快建设现代化高质量国家综合立体交通网，更好服务扩大循环总量；加快建设现代物流体系，更好服务提高循环效率；坚持创新的核心地位，更好增强服务动能；建设安全可靠的国际物流供应链体系，更好服务保障循环安全；提

升交通运输现代治理能力，更好服务降低循环成本五个方面服务构建新发展格局。吴春耕重点指出将依托沿海、沿江通道和重要经济走廊，强化港口集散转运功能，完善大型航空和铁路物流枢纽设施，大力发展铁路和内河集装箱运输，形成与产业布局相适应的集装箱多式联运骨干通道。加快县、乡、村三级物流体系建设，完善城乡物流快递末端设施布局，深入实施“快递进村”工程，推动乡村电子商务和快递配送服务全覆盖，畅通农产品和消费品双向流通渠道。鼓励规范网络货运平台发展，积极推广无人配送、共同配送、分时配送，大力发展冷链物流。支持大型物流企业市场化兼并重组，加强与供应链上下游企业联动发展，提高生产和流通资源的配置效率。

作为“十四五”开局年份，2021年政策集中落地且将不断升级，其中重点提到的现代物流体系建设、集装箱多式联运通道建设值得关注。我们看好相关地区公路、铁路、航运、港口、物流板块。（来源：人民网）

### 武汉将打造全国综合物流成本最低、效益最高城市：

12月30日，武汉市人民政府新闻办公室召开“浴火重生英雄城 感恩奋进新征程——党的十九届五中全会精神在武汉”系列新闻发布会第八场，主题聚焦“坚定不移打造双循环新格局重要枢纽”。市发改委副主任余功豹上介绍，在以国内大循环为主体，国际国内双循环相互促进的新发展格局下，武汉将结合实际，致力于在新发展格局中发挥五大重要枢纽作用。其中首要一点即打造交通强市，发挥流通重要枢纽作用。武汉将重点依托区位优势，助力打造九州通衢新枢纽。通过提升空港、水港和陆港等“三港”的通达能力，大力提升物流功能，打造跨境电商平台，通过成本、效率、服务优势做大港口体量能级，提升核心竞争力。提升中欧班列品牌，完成铁路枢纽网，加快大武汉都市圈内公路通道建设，构筑节点城市。以港口为重点，统筹陆港型商贸服务的建设，通过降低流通成本，构建物流中部基地、综合物流园区、专业物流中心+物流配送网点，将武汉打造成全国综合物流成本最低，效益最高的城市。

武汉立志打造九省通衢新枢纽，提升物流效益、压低物流成本，不仅与交通运输部21年的部署保持一致，更是对本身区位优势的发扬，对于地区航空、港口、铁路、物流板块均是利好。（来源：长江网）

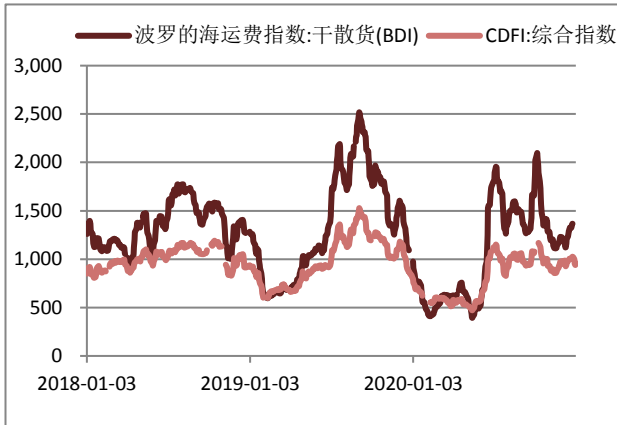
## 3、行业数据跟踪

### 3.1 航运-干散货运输

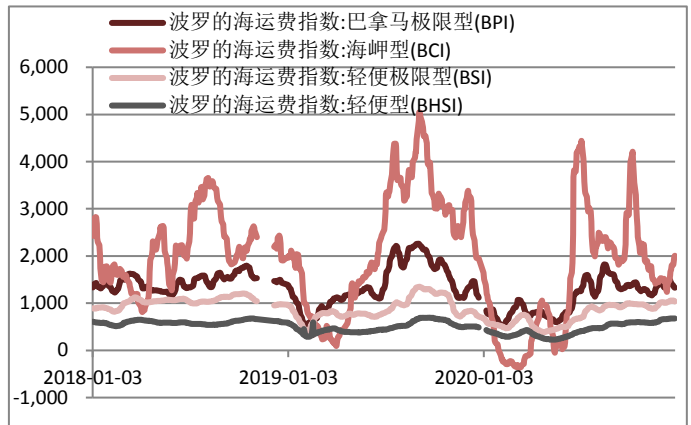
2020年12月24日BDI指数为1366点，环比上周上升3.09%；分船型BPI为1325点，环比上周下降7.54%；BCI为2006点，环比上周上升17.65%；BSI为1039点，环比上周下降1.70%；BHSI为677点，环比上周上升0.15%。12月31日GDFI指数为960.86，环比下降6.20%。

图表3：BDI及GDFI指数

图表4：铁矿石国际运价

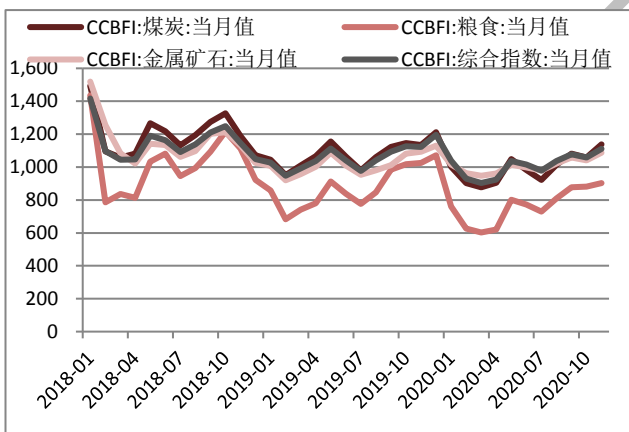


资料来源: iFind, 万联证券研究所



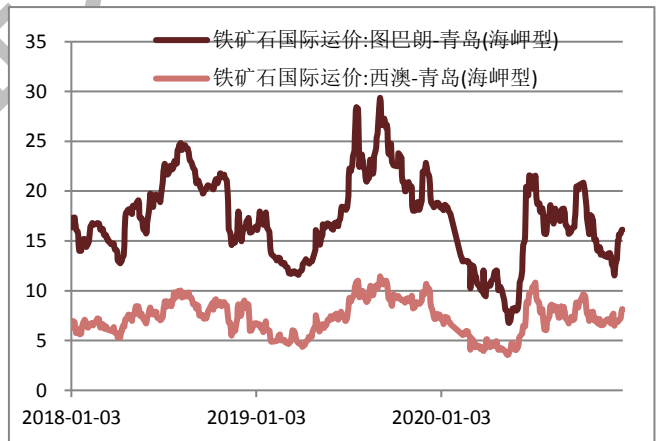
资料来源: iFind, 万联证券研究所

图表5: CCBFI 指数



资料来源: iFind, 万联证券研究所

图表6: 铁矿石国际运价 (美元/吨)

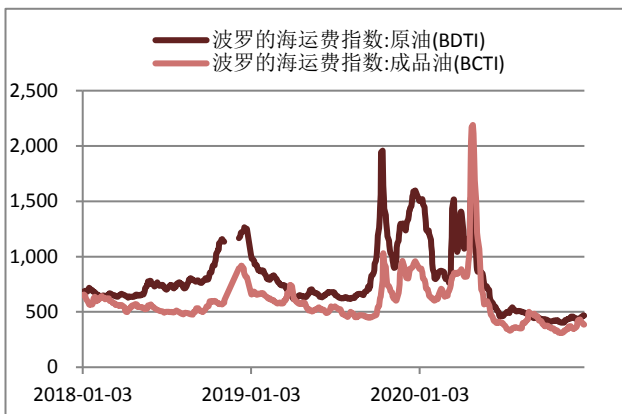


资料来源: iFind, 万联证券研究所

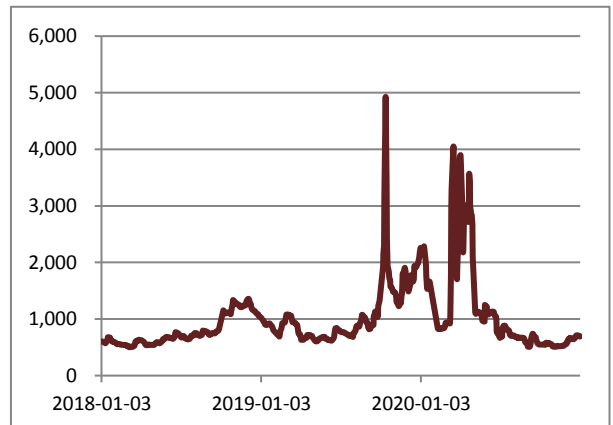
### 3.2 航运-油品运输

2020年12月24日BDTI指数为466点, 环比上周上升2.87%; BCTI指数为385点, 环比上周下降6.33%; 12月31日CTFI指数为689.93点, 环比上周下降2.84%。

图表7: BDTI及BCTI指数



图表8: CFTI综合指数





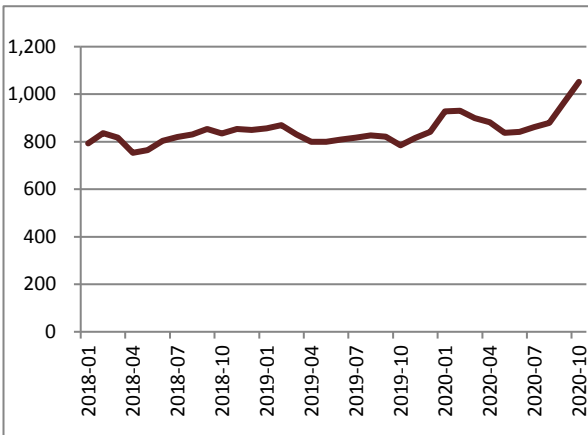
资料来源: iFind, 万联证券研究所

资料来源: iFind, 万联证券研究所

### 3.3 航运-集装箱运输

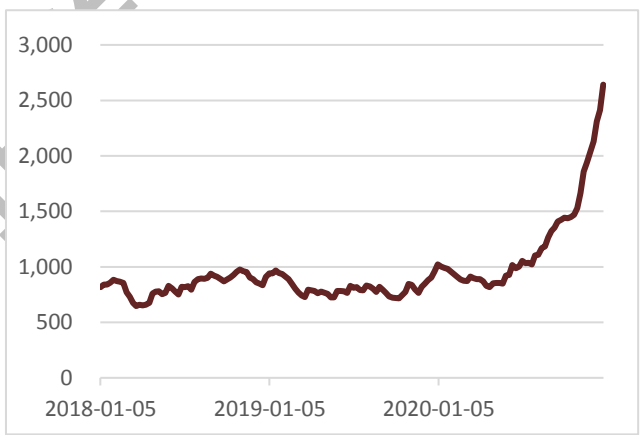
2020年11月CCFI指数为1125.02点, 环比上月上升6.96%; 2020年12月25日, SCFI指数为2641.87点, 环比上周上升9.54%; 美东航线4876美元/标准箱, 环比上升0.04%; 美西航线4080美元/标准箱, 环比上升4.62%; 东南亚航线(新加坡)910美元/标准箱, 环比上升1.22%; 韩国航线(釜山)206美元/标准箱, 与上周持平。

图表9: CCFI综合指数



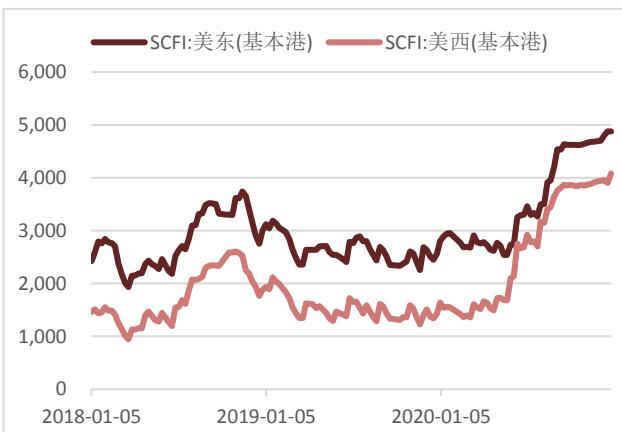
资料来源: iFind, 万联证券研究所

图表10: SCFI综合指数



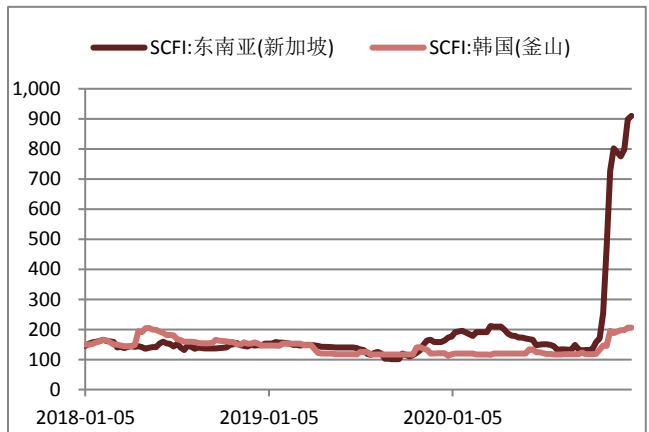
资料来源: iFind, 万联证券研究所

图表11: SCFI美东及美西(美元/二十英尺标箱)



资料来源: iFind, 万联证券研究所

图表12: SCFI东南亚及韩国(美元/二十英尺标箱)



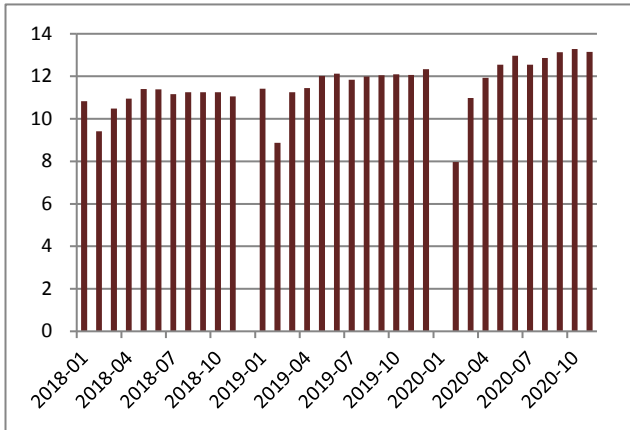
资料来源: iFind, 万联证券研究所

### 3.4 港口-吞吐量

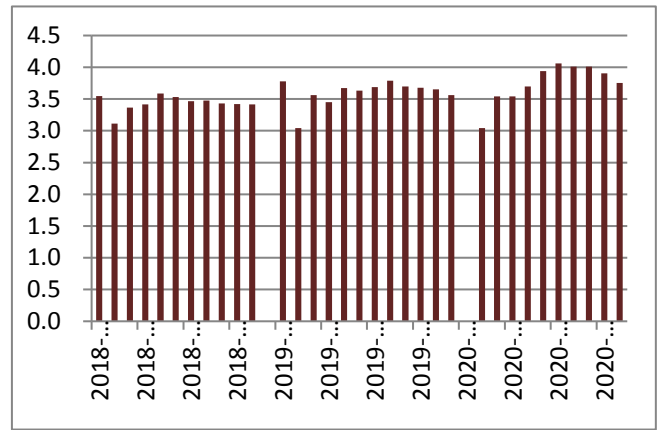
2020年11月, 全国规模以上港口货物吞吐量为13.15亿吨, 同比上升9.04%, 全国规模以上外贸货物吞吐量为3.75亿吨, 同比上升2.77%。

图表13: 规模以上港口货物吞吐量(亿吨)

图表14: 规模以上港口外贸货物吞吐量(亿吨)



资料来源: iFind, 万联证券研究所



资料来源: iFind, 万联证券研究所

### 3.5 航空-燃油成本及周转情况

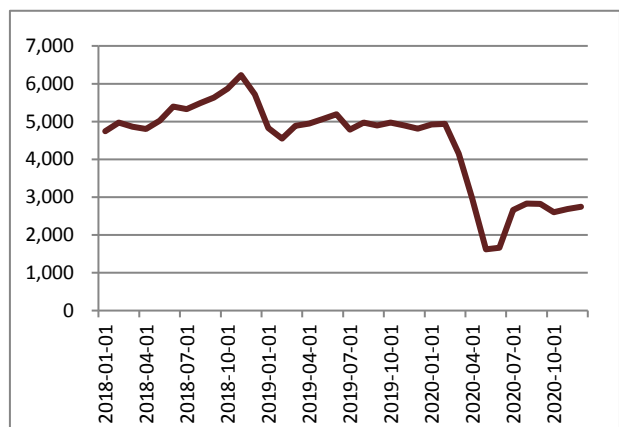
2020年12月30日,布伦特原油50.77美元/桶,环比下降0.98%;2020年12月,航空煤油出厂价(含税)为2749元/吨,环比上升2.42%;2020年11月,民航旅客周转量为651.39亿人公里,环比下降11.15%,2020年10月,民航货邮周转量为21.50亿吨公里,与9月持平。

图表15: 布伦特原油价格(美元/桶)



资料来源: iFind, 万联证券研究所

图表16: 国内航空煤油出厂价(元/吨)

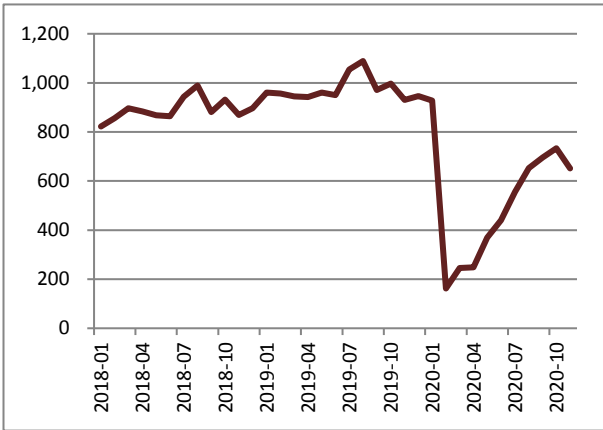


资料来源: iFind, 万联证券研究所

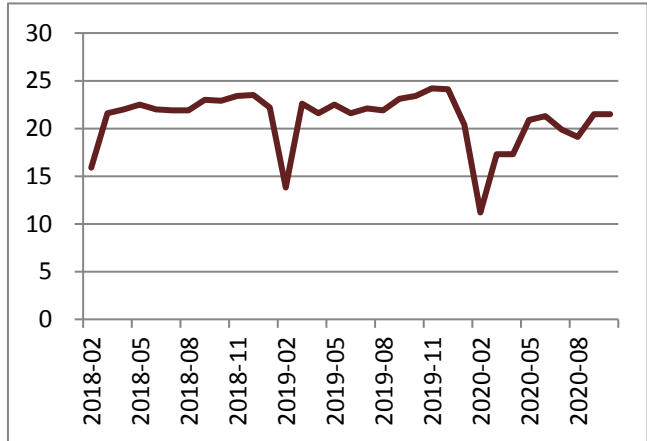
图表17: 民航旅客周转量(亿人公里)

图表18: 民航货邮周转量(亿吨公里)





资料来源: iFind, 万联证券研究所



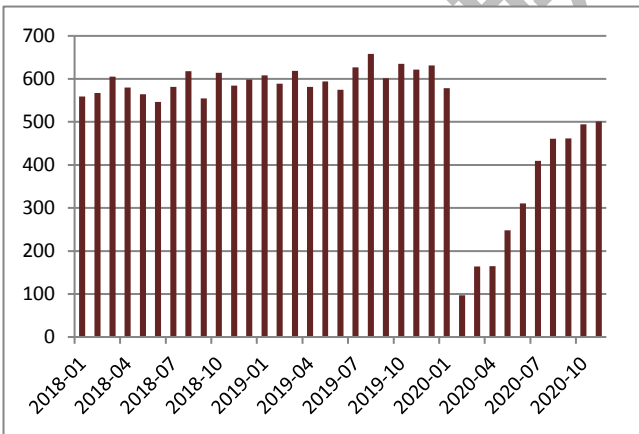
资料来源: iFind, 万联证券研究所

### 3.6 机场-吞吐量

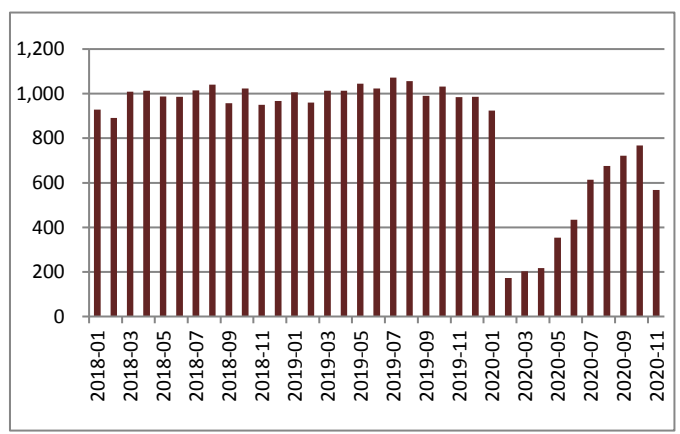
2020年11月, 白云机场旅客吞吐量为501.40万人次, 同比下降19.31%; 上海机场旅客吞吐量为568.36万人次, 同比下降42.25%。

图表19: 白云机场旅客吞吐量 (万人次)

图表20: 上海机场旅客吞吐量 (万人次)



资料来源: iFind, 万联证券研究所



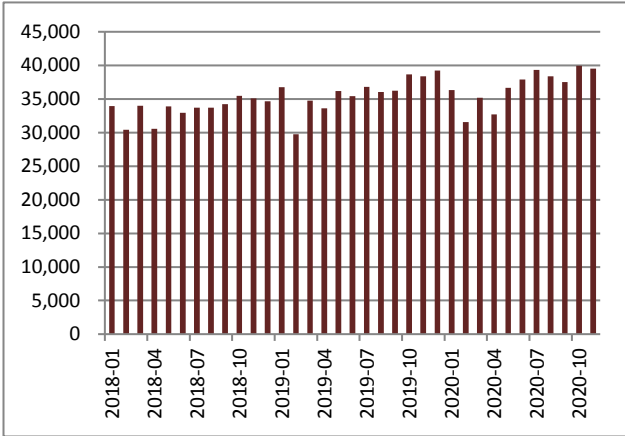
资料来源: iFind, 万联证券研究所

### 3.7 铁路-周转运输量

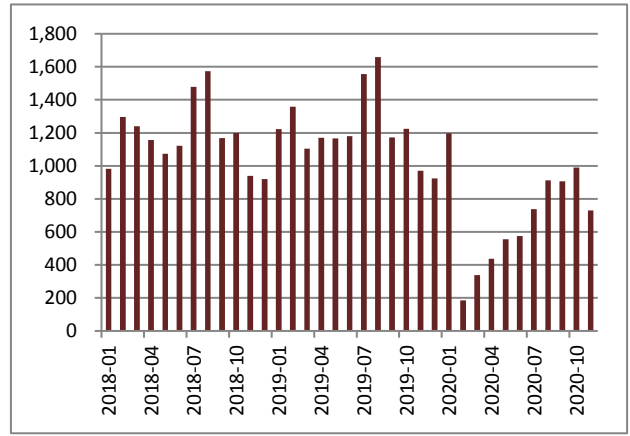
2020年11月, 全国铁路货运量为39503.81万吨, 同比上升2.96%; 铁路旅客周转量为729.56亿人公里, 同比下降24.75%; 铁路货物周转量为2741.45亿吨公里, 同比上升2.69%。2020年12月31日, 秦皇岛港铁路调入量44.00万吨。

图表21: 铁路货运量 (万吨)

图表22: 铁路旅客周转量 (亿人公里)

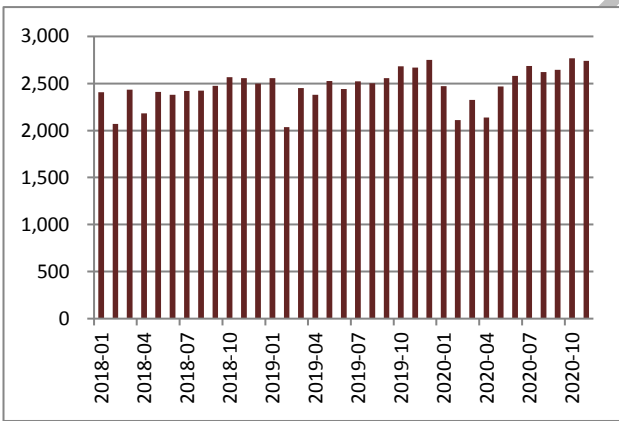


资料来源: iFind, 万联证券研究所



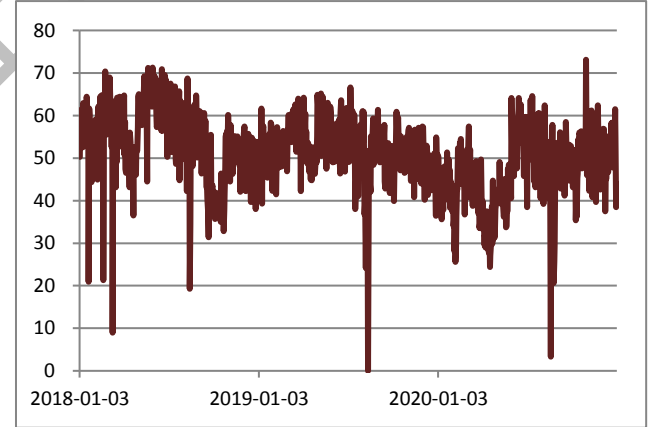
资料来源: iFind, 万联证券研究所

图表23: 铁路货运周转量 (亿吨公里)



资料来源: iFind, 万联证券研究所

图表24: 秦皇岛港铁路煤炭调入量 (万吨)

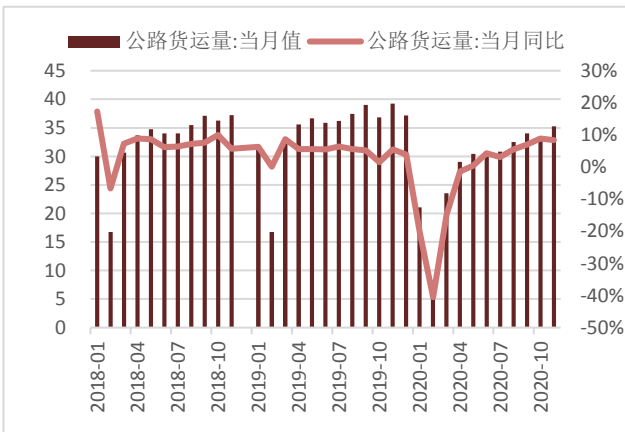


资料来源: iFind, 万联证券研究所

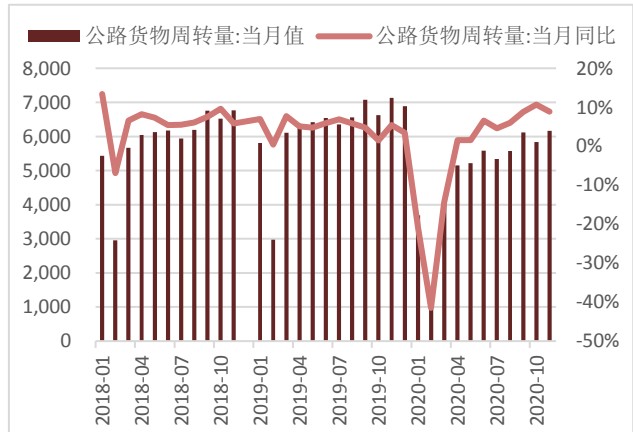
### 3.8 公路-周转运输量

2020年11月, 全国公路货运量为35.24亿吨, 同比上升8.40%; 全国公路货物周转量为6167.63亿吨公里, 同比上升8.90%; 公路客运量为6.44亿人次, 同比下降36.90%; 公路旅客周转量为420.39亿人公里, 同比下降37.90%。

图表25: 公路货运量 (亿吨)



图表26: 公路货物周转量 (亿吨公里)

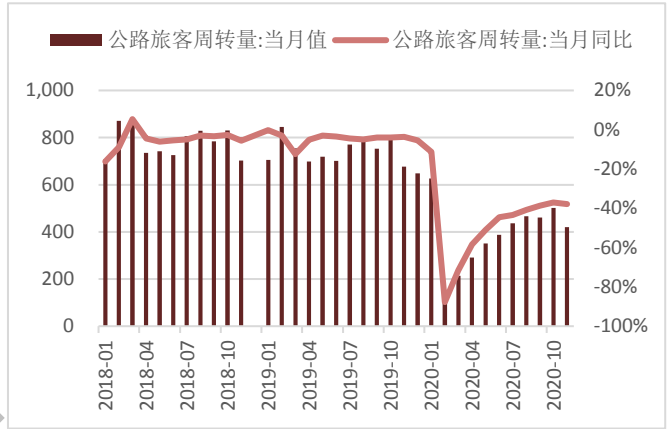
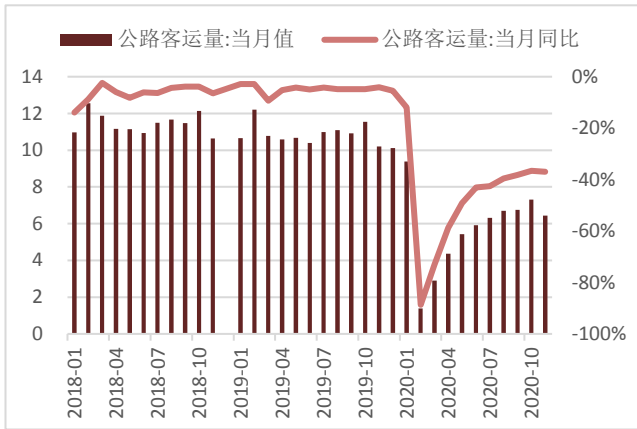


资料来源: iFind, 万联证券研究所

资料来源: iFind, 万联证券研究所

图表27: 公路客运量 (亿人)

图表28: 公路旅客周转量 (亿人公里)



资料来源: iFind, 万联证券研究所

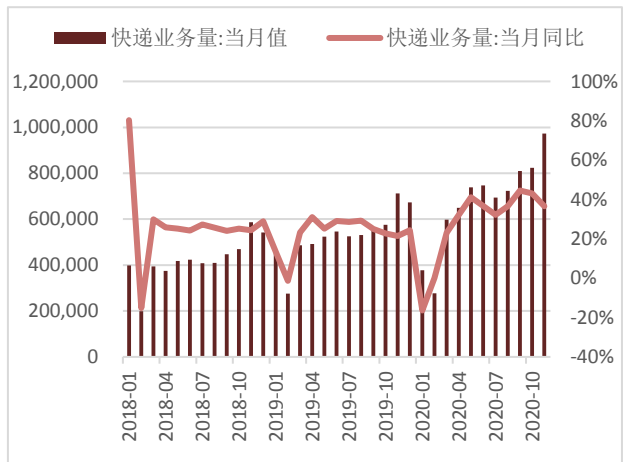
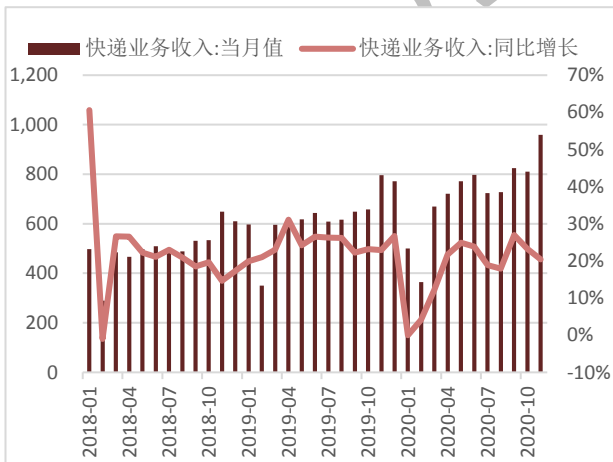
资料来源: iFind, 万联证券研究所

### 3.9 物流-快递业务

2020年11月, 规模以上快递业务收入为959.40亿元, 同比上升20.42%; 快递业务量为972623.3万件, 同比上升36.50%。

图表29: 快递业务收入 (亿元)

图表30: 快递业务量 (万件)



资料来源: iFind, 万联证券研究所

资料来源: iFind, 万联证券研究所

## 4、公司动态

**中集集团:** 12月27日晚间, 中集集团发布公告, 宣布旗下控股子公司中集车辆(集团)股份有限公司拟在A股创业板IPO的申请已获得深交所创业板上市委员会审议通过。该审议结果已于2020年12月25日在深交所创业板发行上市审核信息公开网站发布。虽然公告同时提示, 深交所审批通过后, 中集车辆A股发行还需中国证监会同意注册并符合若干先决条件, 存在一定的不确定性。但是中集车辆的A股IPO之路已进入实质性阶段。本次IPO募集资金拟投资项目围绕主营业务进行, 将分别用于数字化转型及

研发项目、升级与新建灯塔工厂项目、新营销建设项目、偿还银行贷款及补充流动资金。

**圆通速递:** 12月28日消息,近日荆州圆捷通物流有限公司注册成立,法定代表人为张善建,注册资本8000万人民币,经营范围包含道路货物运输(不含危险货物);普通货物仓储服务(不含危险化学品等需许可审批的项目)。荆州圆捷通物流有限公司由圆通速递有限公司全资控股,圆通速递董事长喻会蛟为疑似实际控制人,总股权比例为20.66%。

**天津港:** 12月28日,北京市平谷区与天津港集团合作挂牌暨班列试运行启动仪式在京举办。“天津港·北京平谷服务中心”“天津港·平谷多式联运中心”正式落地北京平谷马坊物流基地。此后,双方将联合打造海铁联运新模式,实现天津港口功能向北京地区的扩大延伸,更加便捷服务北京高质量发展,优化营商环境,促进京津冀协同发展。还可以通过北京平谷马坊物流基地,辐射华北、西北区域。截至12月30日,天津港集团2020年集装箱吞吐量完成1835万标准箱,同比增长6.1%,创出年度集装箱吞吐量历史新高。

**青岛港:** 12月28日,山东港口青岛港董家口港区的“智慧管家”上线。这是全国首创的干散货码头智能管控平台,可通过数据建模,真实展现码头场景,实时感知干散货码头大型机械、货垛、人员等最新状态,并进行智能作业。“港区融合”赋能西海岸新区高质量发展,西海岸新区坐拥山东港口前湾港、董家口港两个亿吨级深水大港,联通全球180多个国家、700多个港口。2020年1—10月,青岛西海岸新区引进亿元以上项目297个、总投资3496亿元,其中百亿级项目7个,世界500强投资项目14个。

**海航基础:** 2020年12月30日,三亚机场免税店于正式开业,采用“即购即提”模式,免税购物更加方便快捷。此次免税店由海航基础旗下三亚凤凰国际机场与中国旅游集团旗下中免公司合作,在前期增加机场离岛免税提货窗口基础上再次加码,于三亚机场隔离区内开设免税店。该项目共分2期建设,总面积约6800m<sup>2</sup>。届时将进一步释放离岛免税新政的综合效应,丰富和优化旅客购物体验感,完善三亚机场的旅客服务功能。

**广州港:** 2020年12月30日,广州港投资建设的韶关港北江港区白土作业区一期工程动工。据介绍,韶关港工程建设,将加速航运互联互通,加快运输结构调整,支撑粤港澳大湾区港航经济发展。韶关港北江港区白土作业区一期工程位于北江濠湮枢纽和孟洲坝枢纽之间,北江干流右岸,乐广高速北江大桥下游200米处,背靠曲江区白土工业园。拟建设8个1000吨级多用途泊位,泊位总长615米,相应建设集装箱堆场、件杂货堆场以及口岸联检设施及辅助建筑物。码头设计年吞吐量为集装箱20万TEU、件杂货120万吨。工程总投资估算约为6.99亿元,项目建设年限计划为2021年至2023年。

**宁波海运:** 宁波海运发布公告,根据公司董事会的授权,通过公开招标方式,公司于2020年12月30日与招商局金陵船舶(南京)有限公司签订了3艘4.98万吨散货船建造合同,总投资不超过5.4亿元人民币(单船投资额不超过1.8亿元人民币)。据悉,此项目的实施,将使公司未来几年面临的老旧船舶到龄报废导致运力减少局面得到有效缓解,维持总运力规模的同时优化运力结构,提升船队的市场竞争力,从而保持企业盈利能力的可持续性,使公司中长期发展规划得到有效落实。

## 5、风险提示

**宏观经济持续疲软：**宏观经济受全球卫生事件影响，经济增速低于预期；政策落实质量、速度不及预期。

万联证券

## 行业投资评级

强于大市：未来6个月内行业指数相对大盘涨幅10%以上；

同步大市：未来6个月内行业指数相对大盘涨幅10%至-10%之间；

弱于大市：未来6个月内行业指数相对大盘跌幅10%以上。

## 公司投资评级

买入：未来6个月内公司相对大盘涨幅15%以上；

增持：未来6个月内公司相对大盘涨幅5%至15%；

观望：未来6个月内公司相对大盘涨幅-5%至5%；

卖出：未来6个月内公司相对大盘跌幅5%以上。

基准指数：沪深300指数

## 风险提示

我们在此提醒您，不同证券研究机构采用不同的评级术语及评级标准。我们采用的是相对评级体系，表示投资的相对比重建议；投资者买入或者卖出证券的决定取决于个人的实际情况，比如当前的持仓结构以及其他需要考虑的因素。投资者应阅读整篇报告，以获取比较完整的观点与信息，不应仅仅依靠投资评级来推断结论。

## 证券分析师承诺

本人具有中国证券业协会授予的证券投资咨询执业资格并注册为证券分析师，以勤勉的执业态度，独立、客观地出具本报告。本报告清晰准确地反映了本人的研究观点。本人不曾因，不因，也将不会因本报告中的具体推荐意见或观点而直接或间接收到任何形式的补偿。

## 免责声明

本报告仅供万联证券股份有限公司（以下简称“本公司”）的客户使用。本公司不会因接收人收到本报告而视其为客户。

本公司是一家覆盖证券经纪、投资银行、投资管理和证券咨询等多项业务的全国性综合类证券公司。本公司具有中国证监会许可的证券投资咨询业务资格。在法律许可情况下，本公司或其关联机构可能会持有报告中提到的公司所发行的证券头寸并进行交易，还可能为这些公司提供或争取提供投资银行、财务顾问或类似的金融服务。

本报告为研究员个人依据公开资料和调研信息撰写，本公司不对本报告所涉及的任何法律问题做任何保证。本报告中的信息均来源于已公开的资料，本公司对这些信息的准确性及完整性不作任何保证。报告中的信息或所表达的意见并不构成所述证券买卖的出价或征价。研究员任何形式的分享证券投资收益或者分担证券投资损失的书面或口头承诺均为无效。

本报告的版权仅为本公司所有，未经书面许可任何机构和个人不得以任何形式翻版、复制、刊登、发表和引用。

未经我方许可而引用、刊发或转载的，引起法律后果和造成我公司经济损失的，概由对方承担，我公司保留追究的权利。

## 万联证券股份有限公司 研究所

上海 浦东新区世纪大道1528号陆家嘴基金大厦

北京 西城区平安里西大街28号中海国际中心

深圳 福田区深南大道2007号金地中心

广州 天河区珠江东路11号高德置地广场