

区块链

特斯拉购入比特币，数字黄金再“出圈”

特斯拉购入 15 亿美元比特币，比特币加快进入美国主流资产配置视野。

美国时间 2 月 8 日晚，在特斯拉向美国证券交易委员会(SEC)提交的一份文件中显示，今年 1 月特斯拉已经购买价值 15 亿美元的比特币作为战略投资。文件提到，此次购买比特币的背景是特斯拉于 2021 年 1 月更新了公司投资政策，使其更加灵活，目的是进一步充分利用不需要维持流动性的现金获得更加多样化、最大化的回报。且公司表示，在不久的将来，在法律允许的基础上，将开始接受比特币作为产品的付款方式。因此，特斯拉或将成为第一家接受比特币支付的大型汽车制造商。此消息推动比特币价格短线飙升，1 小时内涨幅超过 13%，近日又创出新高，直逼 5 万美元(最高价格超过 49000 美元)。我们认为，特斯拉以及马斯克个人对比特币的青睐有望形成一种示范效应，即比特币的“数字黄金”越来越成为市场共识，因此未来有望带动更多的美国行业巨头将比特币作为重要的资产配置。与前段时间 Microstrategy (MSTR) 等美股上市公司融资购入比特币作为战略储备不同，特斯拉及马斯克的行业地位和影响力带来的市场预期变化是巨大的，配置比特币资产以及推动比特币作为付款方式的做法势必给美股其他行业巨头带来一定的战略压力以及潜在影响。

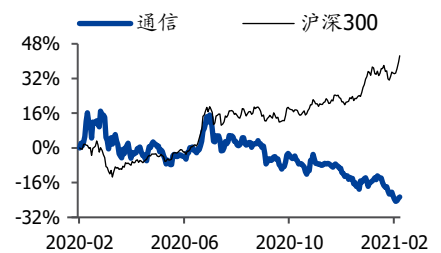
CME 上线以太坊期货，北美首个比特币 ETF 在加拿大获批，加密货币资产加速登陆传统金融市场。芝加哥商品交易所 (CME) 在 2 月 8 日推出的以太坊期货合约首日交易量超过 3000 万美元。根据 CME 官方的消息，其以太坊期货合约的代码为 ETH，根据芝商所的以太坊参考汇率 (BRR) 以美元现金结算，每周交易 5 天，交易时间为美国中部时间下午 5 时至次日下午 4 时，一份合约价值 50ETH。据 Decrypt 消息，资产管理公司 Purpose Investments 的比特币交易所交易基金 (ETF) 已在加拿大获得批准。近年来美国公司曾试图通过美国证券交易委员会 (SEC) 获得比特币 ETF (交易所交易基金)，但均以失败告终，而加拿大的比特币 ETF 进展得却比较顺利。

上周行情回顾：Chainext CSI 100 上涨 25.15%，细分板块中支付交易表现最优。从细分板块来看，支付交易、物联网&溯源、文娱社交、基础增强、存储&计算、纯币类、AI 表现均优于 ChainextCSI100 平均水平，为 87.50%、81.99%、46.66%、47.76%、59.40%、26.24%、58.6%；商业金融、基础链表现逊于 ChainextCSI100 平均水平，为 18.11%、18.28%。

风险提示：监管政策不确定性、区块链基础设施开发不达预期。

增持 (维持)

行业走势



作者

分析师 宋嘉吉

执业证书编号: S0680519010002

邮箱: songjiaji@gszq.com

分析师 任鹤义

执业证书编号: S0680519040002

邮箱: renheyi@gszq.com

相关研究

- 1、《区块链：比特币价格高企，中嘉博创布局算力运营产业链》2021-02-08
- 2、《通信：极致行情下，哪些公司在回购？》2021-02-07
- 3、《通信：5G 建网之后，市场在期待什么？》2021-02-02

内容目录

一、特斯拉购入比特币，数字黄金再“出圈”.....	3
二、各国政府相关新闻：澳大利亚监管机构称对比特币 ETF 持开放态度	3
三、产业链相关动态：BTC 挖矿收益环比上升 25.1%	4
四、上周行情回顾：ChainextCSI 100 上涨 25.15%，细分板块中支付交易表现最优	5
风险提示	7

图表目录

图表 1: 上周各国及地区的区块链相关重大新闻整理	4
图表 2: BTC 和 ETH 每日交易数 (万个)	5
图表 3: 矿工每日挖矿收益 (万美元)	5
图表 4: BTC 和 ETH 哈希速率 (THash/s)	5
图表 5: BTC 和 ETH 挖矿难度 (相对量)	5
图表 6: Chainext CSI 100 指数成分币的 7 日涨跌幅频数分布图	6
图表 7: Chainext CSI 5、CSI 21-100 指数的对数收益率序列	6
图表 8: Chainext CSI 100 指数近期走势 (绿涨红跌)	6
图表 9: Chainext CSI 100 上涨 25.15%，细分板块中支付交易表现最优	7
图表 10: Chainext CSI 100 指数成分币的上周价格涨跌幅 Top5	7

一、特斯拉购入比特币，数字黄金再“出圈”

特斯拉购入 15 亿美元比特币，比特币价格应声飙涨。美国时间 2 月 8 日晚，在特斯拉向美国证券交易委员会(SEC)提交的一份文件中显示，今年 1 月特斯拉已经购买价值 15 亿美元的比特币作为战略投资。文件提到，此次购买比特币的背景是特斯拉于 2021 年 1 月更新了公司投资政策，使其更加灵活，目的是进一步充分利用不需要维持流动性的现金获得更加多样化、最大化的回报。且公司表示，在不久的将来，在法律允许的基础上，将开始接受比特币作为产品的付款方式。因此，特斯拉或将成为第一家接受比特币支付的大型汽车制造商。此消息推动比特币价格短线飙升，1 小时内涨幅超过 13%，近日又创出新高，直逼 5 万美元（最高价格超过 49000 美元）。我们认为，特斯拉以及马斯克个人对比特币的青睐有望形成一种示范效应，即比特币的“数字黄金”越来越成为市场共识，因此未来有望带动更多的美国行业巨头将比特币作为重要的资产配置。与前段时间 Microstrategy (MSTR) 等美股上市公司融资购入比特币作为战略储备不同，特斯拉及马斯克的行业地位和影响力带来的市场预期变化是巨大的，配置比特币资产以及推动比特币作为付款方式的做法势必给美股其他行业巨头带来一定的战略压力以及潜在影响。

CME 上线以太坊期货，北美首个比特币 ETF 在加拿大获批，加密货币资产加速登陆传统金融市场。芝加哥商品交易所 (CME) 在 2 月 8 日推出的以太坊期货合约首日交易量超过 3000 万美元。根据 CME 官方的消息，其以太坊期货合约的代码为 ETH，根据芝商所的以太坊参考汇率 (BRR) 以美元现金结算，每周交易 5 天，交易时间为美国中部时间下午 5 时至次日下午 4 时，一份合约价值 50ETH。这是继 2017 年 12 月 CME 上线比特币期货后，主流金融市场上线的第二个加密资产期货合约。据 Decrypt 消息，总部位于多伦多的资产管理公司 Purpose Investments 的比特币交易所交易基金 (ETF) 已在加拿大获得批准，涉及以下地区：不列颠哥伦比亚省，艾伯塔省，萨斯喀彻温省，曼尼托巴省，魁北克省，新不伦瑞克省，新斯科舍省，爱德华王子岛，纽芬兰和拉布拉多，西北地区，育空和努纳武特。近年来美国公司曾试图通过美国证券交易委员会 (SEC) 获得比特币 ETF (交易所交易基金)，但均以失败告终，而加拿大的比特币 ETF 进展得却比较顺利。比特币 ETF 不同于灰度旗下的 GBTC 和其他封闭式的比特币基金。比特币 ETH 是持续发行的，这将有助于这些基金/信托以相对于资产净值的价格进行交易。ETF 类似于共同基金，因为它直接跟踪选定的证券，但它们在交易所上市，可以像股票一样交易。此次获批的比特币 ETF 将在多伦多证券交易所交易，其交易代码为 BTCC。该基金只用来购买比特币，投资者可以用加元或美元购买比特币。加拿大监管机构在 2019 年批准了 3iQ 的一个比特币基金，去年也批准了该公司的以太坊基金。这些基金允许投资者购买该公司比特币或以以太坊的股票，但他们不能随时进出，投资者买入的时间是有限的。虽然有一些限制，但毫无疑问，加密货币资产正在以前所未有的速度登陆传统金融市场。

二、各国政府相关新闻：澳大利亚监管机构称对比特币 ETF 持开放态度

澳大利亚：澳大利亚监管机构称对比特币 ETF 持开放态度。澳大利亚证券和投资委员会 (ASIC) 已澄清其对比特币 ETF 的立场称，对比特币 ETF 持开放态度，只要投资者受到适当规则的保护。监管机构表示，比特币 ETF 是可能的，对于任何在澳大利亚交易所市场报价的产品，特定市场需要有适当的规则。

吉尔吉斯：吉尔吉斯斯坦央行计划推行加密许可证制度。吉尔吉斯斯坦中央银行 (NBKR) 主席表示，央行计划向加密货币交易所运营商授予购买和销售加密货币的许可证，他表示许可证制度将消除加密交易所的欺诈风险。此前 1 月 6 日消息，吉尔吉斯斯坦央行计

划推出两项加密法案，打击恐怖主义融资和欺诈行为。其中就提到，地方交易所需要遵守打击加密欺诈的法律框架及税收制度，及申请运营许可证等。

肯尼亚：肯尼亚央行行长 Patrick Njoroge 表示，肯尼亚计划进入比特币领域，即将肯尼亚基础货币（法币）转换为比特币，因为比特币可以解决肯尼亚货币贬值的问题。肯尼亚的国家货币在过去几十年里一直呈下跌趋势，自 2010 年以来，对美元的汇率已经下跌了近 50%。Njoroge 认为，比特币将保护肯尼亚免受外汇损失，甚至会随着其价格的上涨降低该国的国债。

图表 1: 上周各国及地区的区块链相关重大新闻整理

国家/地区	时间	事件
澳大利亚	2.12	澳大利亚证券和投资委员会（ASIC）已澄清其对比特币 ETF 的立场称，对比特币 ETF 持开放态度，只要投资者受到适当规则的保护。监管机构表示，比特币 ETF 是可能的，对于任何在澳大利亚交易所市场报价的产品，特定市场需要有适当的规则。
吉尔吉斯	2.12	吉尔吉斯斯坦中央银行（NBKR）主席表示，央行计划向加密货币交易所运营商授予购买和销售加密货币的许可证，他表示许可证制度将消除加密交易所的欺诈风险。此前 1 月 6 日消息，吉尔吉斯斯坦央行计划推出两项加密法案，打击恐怖主义融资和欺诈行为。其中就提到，地方交易所需要遵守打击加密欺诈的法律框架及税收制度，及申请运营许可证等。
肯尼亚	2.11	肯尼亚央行行长 Patrick Njoroge 表示，肯尼亚计划进入比特币领域，即将肯尼亚基础货币（法币）转换为比特币，因为比特币可以解决肯尼亚货币贬值的问题。肯尼亚的国家货币在过去几十年里一直呈下跌趋势，自 2010 年以来，对美元的汇率已经下跌了近 50%。Njoroge 认为，比特币将保护肯尼亚免受外汇损失，甚至会随着其价格的上涨降低该国的国债。
欧洲	2.10	欧洲央行行长拉加德表示，她不认为比特币是一种真实货币，并补充说央行“极不可能”在短期内将比特币作为储备货币。此前消息，拉加德于 1 月 3 日表示，比特币是一种投机资产，比特币需要监管。

资料来源：链得得、金色财经、国盛证券研究所

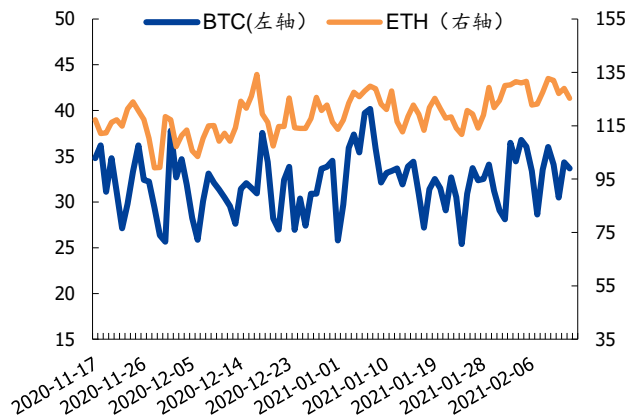
三、产业链相关动态：BTC 挖矿收益环比上升 25.1%

（以下源网站数据更新至 2 月 13 日）

上周 BTC 新增交易 231 万个，环比下降 1.5%；ETH 新增交易 897 万个，环比下降 0.6%。

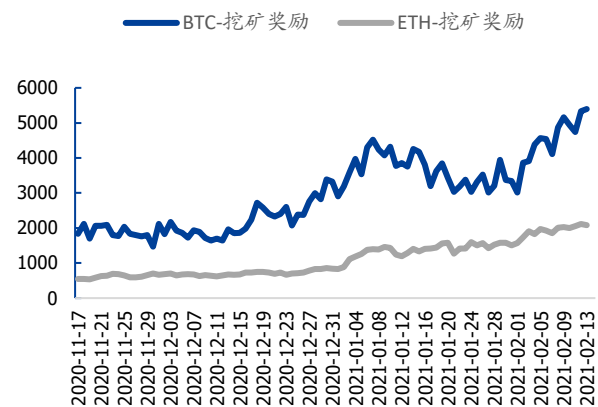
上周 BTC 矿工的日均收益为 4935 万美元，环比上升 25.1%；ETH 矿工的日均收益为 2019.65 万美元，环比上升 13.6%。

图表2: BTC和ETH每日交易数(万个)



资料来源: Blockchain.info, etherchain.org, 国盛证券研究所

图表3: 矿工每日挖矿收益(万美元)

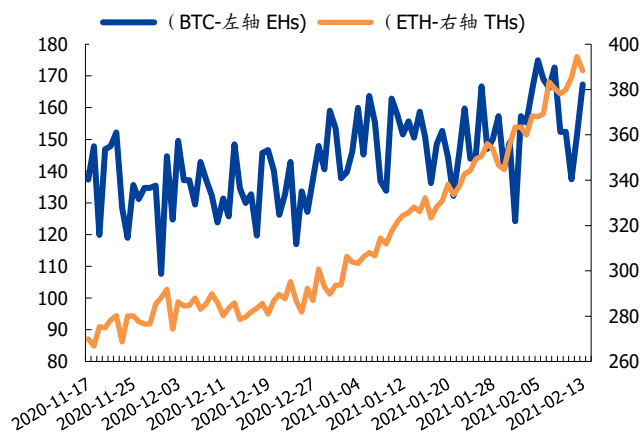


资料来源: Blockchain.info, BTC.com, etherchain.org, 国盛证券研究所

上周BTC日均算力达到157.1EH/s, 环比上升0.4%; ETH全网日均算力达到384.3TH/s, 环比上升5.6%。

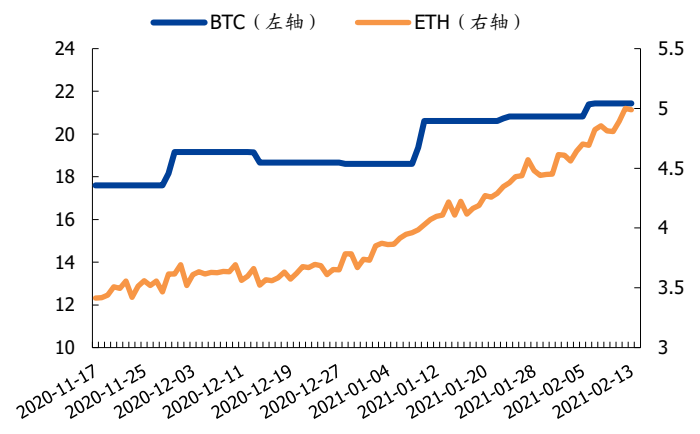
上周BTC全网挖矿难度为21.43T, 环比上升2.5%; 下次难度调整日在2021年2月19日, 预计难度值为22.32 T(+4.14%); 上周ETH全网平均挖矿难度为4.88T, 环比上升5.9%。

图表4: BTC和ETH哈希速率(THash/s)



资料来源: Blockchain.info, etherchain.org, 国盛证券研究所

图表5: BTC和ETH挖矿难度(相对量)



资料来源: Blockchain.info, etherchain.org, 国盛证券研究所

四、上周行情回顾: ChainextCSI 100 上涨 25.15%, 细分板块中支付交易表现最优

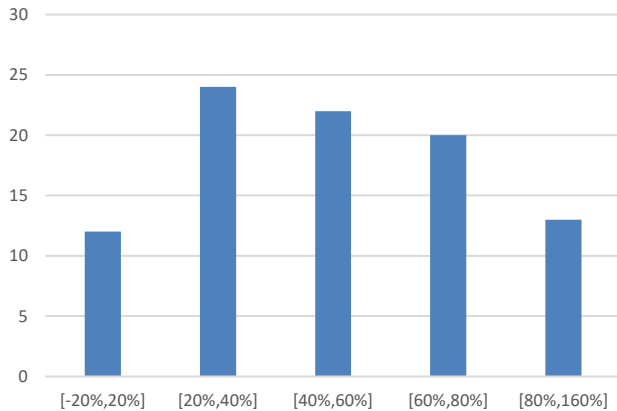
我们引入代币市场的专业指数产品——ChainextCSI 系列指数, 其中 CSI100 指数¹代表市场整体走势; CSI5 指数²代表市场超大盘币种走势; CSI21-100 指数³代表市场中小盘的价格走势;

¹ChainextCSI 100 指数由代币市场中规模最大、流动性最好的 100 种代币组成, 综合反映市场整体价格走势;

²ChainextCSI5 指数由代币市场中规模最大、流动性最好的 5 种代币组成(BTC、ETH、XRP、BCH、EOS), 反映市场超大盘币种的价格走势;

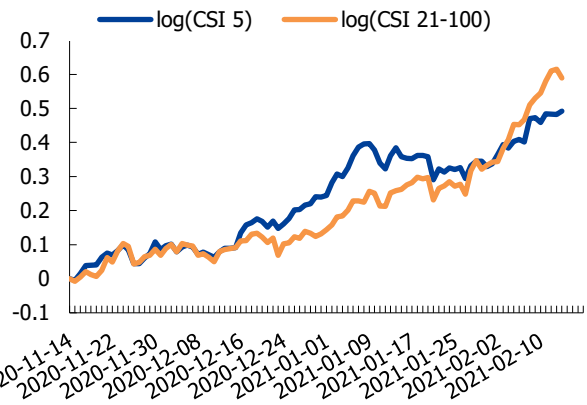
走势。过去一周市场持续震荡调整。截至上周日（2月14日），ChainextCSI 100 指数为 4430.423，环比上周上涨 25.15%，周日 24 小时总成交量为 2214.74 亿美元；这其中，BTC 全球均价为 48717.29 美元，环比上涨 25.23%；ETH 全球均价为 1805.08 美元，环比上涨 11.82%。

图表 6: Chainext CSI 100 指数成分币的 7 日涨跌幅频数分布图



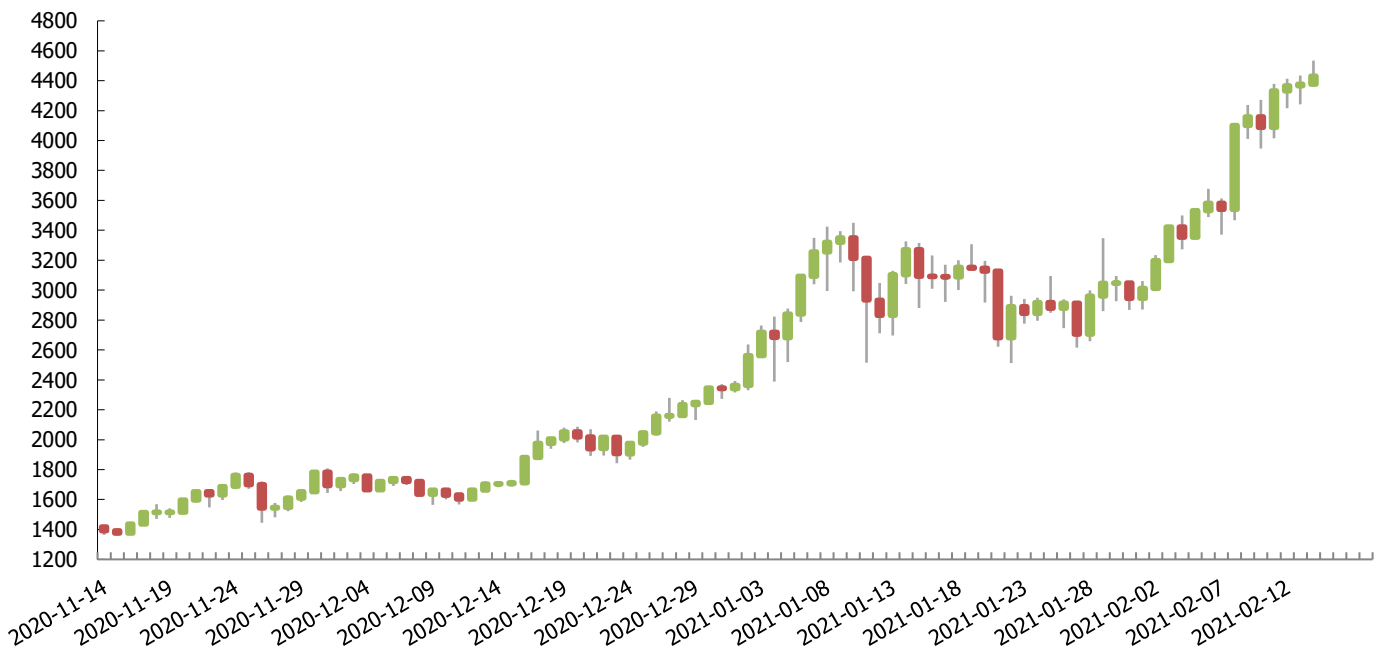
资料来源: chainext.io、国盛证券研究所

图表 7: Chainext CSI 5、CSI 21-100 指数的对数收益率序列



资料来源: chainext.io、国盛证券研究所

图表 8: Chainext CSI 100 指数近期走势 (绿涨红跌)



资料来源: chainext.io、coinmarketcap、国盛证券研究所

从细分板块来看，支付交易、物联网&溯源、文娱社交、基础增强、存储&计算、纯币类、AI 表现均优于 ChainextCSI100 平均水平，为 87.50%、81.99%、46.66%、47.76%、59.40%、26.24%、58.6%；商业金融、基础链表现逊于 ChainextCSI100 平均水平，为 18.11%、18.28%。

³ChainextCSI 21-100 指数由 CSI 100 指数样本剔除 CSI 20 指数样本后组成，反映市场小盘币种的价格走势。

图表 9: Chainext CSI 100 上涨 25.15%，细分板块中支付交易表现最优

指数板块	涨跌幅度
BTC	25.23%
ETH	11.82%
CSI 100	25.15%
支付交易	87.50%
物联网&溯源	81.99%
文娱社交	46.66%
商业金融	18.11%
基础增强	47.76%
基础链	18.28%
存储&计算	59.40%
纯币类	26.24%
AI	58.60%

资料来源: CoinMarketCap、国盛证券研究所

图表 10: Chainext CSI 100 指数成分币的上周价格涨跌幅 Top5

涨幅前 5 名				跌幅前 5 名			
项目简称	归属板块	价格涨跌幅	市值 (万美元)	项目简称	归属板块	价格涨跌幅	市值 (万美元)
AE	基础链	159.43%	8313	DOGE	纯币类	-20.62%	802805
PAY	支付交易	153.99%	2954	LEO		0.03%	138360
LSK	基础链	145.44%	48197	MKR	商业金融	2.23%	251520
BTT		128.62%	113125	COMP		3.08%	217931
BTG	纯币类	119.03%	46047	REV		3.90%	103174

资料来源: CoinMarketCap、国盛证券研究所

风险提示

监管政策不确定性。目前区块链处于发展初期，全球各国对区块链技术、项目融资和代币的监管都存在一定不确定性，因此行业公司项目发展存在不确定性。

区块链基础设施开发不达预期。区块链是解决供应链金融和数字身份中核心技术，目前区块链基础设施尚不能支撑高性能网络部署，去中心化程度和安全都会对高性能存在一定的牵制，区块链基础设施存在开发不达预期的风险。

免责声明

国盛证券有限责任公司（以下简称“本公司”）具有中国证监会许可的证券投资咨询业务资格。本报告仅供本公司的客户使用。本公司不会因接收人收到本报告而视其为客户。在任何情况下，本公司不对任何人因使用本报告中的任何内容所引致的任何损失负任何责任。

本报告的信息均来源于本公司认为可信的公开资料，但本公司及其研究人员对该等信息的准确性及完整性不作任何保证。本报告中的资料、意见及预测仅反映本公司于发布本报告当日的判断，可能会随时调整。在不同时期，本公司可发出与本报告所载资料、意见及推测不一致的报告。本公司不保证本报告所含信息及资料保持在最新状态，对本报告所含信息可在不发出通知的情形下做出修改，投资者应当自行关注相应的更新或修改。

本公司力求报告内容客观、公正，但本报告所载的资料、工具、意见、信息及推测只提供给客户作参考之用，不构成任何投资、法律、会计或税务的最终操作建议，本公司不就报告中的内容对最终操作建议做出任何担保。本报告中所指的投资及服务可能不适合个别客户，不构成客户私人咨询建议。投资者应当充分考虑自身特定状况，并完整理解和使用本报告内容，不应视本报告为做出投资决策的唯一因素。

投资者应注意，在法律许可的情况下，本公司及其本公司的关联机构可能会持有本报告中涉及的公司所发行的证券并进行交易，也可能为这些公司正在提供或争取提供投资银行、财务顾问和金融产品等各种金融服务。

本报告版权归“国盛证券有限责任公司”所有。未经事先本公司书面授权，任何机构或个人不得对本报告进行任何形式的发布、复制。任何机构或个人如引用、刊发本报告，需注明出处为“国盛证券研究所”，且不得对本报告进行有悖原意的删节或修改。

分析师声明

本报告署名分析师在此声明：我们具有中国证券业协会授予的证券投资咨询执业资格或相当的专业胜任能力，本报告所表述的任何观点均精准地反映了我们对标的证券和发行人的个人看法，结论不受任何第三方的授意或影响。我们所得报酬的任何部分无论是在过去、现在及将来均不会与本报告中的具体投资建议或观点有直接或间接联系。

投资评级说明

投资建议的评级标准		评级	说明
评级标准为报告发布日后的6个月内公司股价（或行业指数）相对同期基准指数的相对市场表现。其中A股市场以沪深300指数为基准；新三板市场以三板成指（针对协议转让标的）或三板做市指数（针对做市转让标的）为基准；香港市场以摩根士丹利中国指数为基准，美股市场以标普500指数或纳斯达克综合指数为基准。	股票评级	买入	相对同期基准指数涨幅在15%以上
		增持	相对同期基准指数涨幅在5%~15%之间
		持有	相对同期基准指数涨幅在-5%~+5%之间
		减持	相对同期基准指数跌幅在5%以上
	行业评级	增持	相对同期基准指数涨幅在10%以上
		中性	相对同期基准指数涨幅在-10%~+10%之间
减持		相对同期基准指数跌幅在10%以上	

国盛证券研究所

北京

地址：北京市西城区平安里西大街26号楼3层

邮编：100032

传真：010-57671718

邮箱：gsresearch@gszq.com

南昌

地址：南昌市红谷滩新区凤凰中大道1115号北京银行大厦

邮编：330038

传真：0791-86281485

邮箱：gsresearch@gszq.com

上海

地址：上海市浦明路868号保利One56 1号楼10层

邮编：200120

电话：021-38934111

邮箱：gsresearch@gszq.com

深圳

地址：深圳市福田区福华三路100号鼎和大厦24楼

邮编：518033

邮箱：gsresearch@gszq.com