

东海证券：交通运输行业周报

2021.03.29-2021.04.02

◎ 投资要点：

分析日期 2021年4月5日

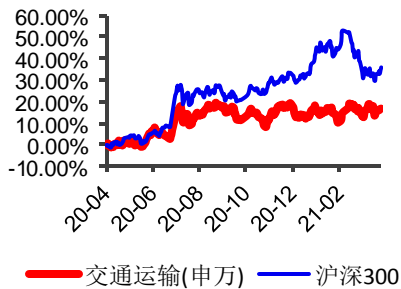
行业评级： 标配(40)
证券分析师：朱雨潇

执业证书编号：S0630519020001

电话：021-20333691

邮箱：zhuyux@longone.com.cn

行业走势图



- ◆ **交通运输板块二级市场表现：**上周沪深 300 环比上涨 2.45%；交通运输板块整体环比上涨 0.99%；涨幅在 28 个行业中排名第 16 名。其中港口、公交、航空运输、机场、高速公路、航运、铁路运输、物流子版块分别变动 1.23%、-0.09%、-0.13%、-0.44%、2.01%、5.17%、1.73%、0.19%。
- ◆ **个股方面（申万）：**上周 129 只交运股票中：上涨的个股为 71 只（占比 55.04%），下跌的个股 50 只（占比 38.76%），8 只个股平盘，营口港、*ST 欧浦停牌。涨幅居前的个股为皖通高速（21.82%）、普路通（16.61%）、西上海（14.85%）、中远海控（14.82%）和*ST 飞马（14.18%）；跌幅居前的个股为嘉诚国际（-7.45%）、保税科技（-4.47%）、龙洲股份（-4.46%）、东方航空（-4.43%）和音飞储存（-4.22%）。
- ◆ **行业重要数据点评：**上周，航运运价指数涨跌不一，散运指数高位回落。其中，BDI 环比下跌 4.87%，BCI 环比上涨 4.40%，BPI 环比下跌 12.13%。同期，集运指数小幅下跌、油运指数小幅上涨。苏伊士运河恢复通行，供应链延迟压力释放，干散货指数相应回调。由于部分船只转道好望角，好望角指数仍略有上升，但持续性不强，近期航运运价或有回落风险。上周，国际油价涨跌不一，涨势偏弱。前期 OPEC+ 决定延长减产，未来市场关注的焦点重新回到 OPEC+ 影响下的供应端，一路支撑油价上行至 70 美元。但疫情反复，全球需求能否支撑当前油价有待观察，未来油价或适当回调。WTI 原油周涨幅为 0.79%、布伦特原油周涨幅为 2.61%。美元兑人民币汇率本周环比上涨 0.32% 至 6.5584。年后内地航线航班量逐步恢复，清明假期出行需求旺盛，对航空估值有一定支撑。
- ◆ **上市公司重大公告：**2 月民航旅客运输量同比提高 187.1%；2020 年年度业绩公告等。
- ◆ **行业新闻动态：**清明假期三天全国预计发送旅客量同比增长 142.4%；清明假期“补偿式”旅游井喷；商务部：目前我国与欧洲等地区的航线正逐步恢复正常。
- ◆ **投资要点：**建议关注航空、机场板块：前期受疫情影响较大的航空板块运营数据回暖，疫情压抑的需求或集中释放，带动航空客运需求回暖。油价开始回落，减轻航空成本压力，建议关注航空板块回暖。此外，从交通运输部的初步数据来看，清明节出行需求旺盛。人们对疫情防控措施已熟悉，天气回暖出行意愿增强，消费需求也随之增长。前期受疫情影响较大的机场板块有望迎来估值修复。
- ◆ **风险因素：**1、疫情反弹，影响全球运输需求 2、政策改革低于预期，产业升级失败 3、油价及汇率大幅超预期涨跌。

正文目录

1. 投资要点	3
2. 二级市场表现	3
3. 行业数据跟踪	5
4. 上市公司公告	6
5. 行业新闻动态	10
6. 风险因素	11

图表目录

图 1 指数走势图—交通运输行业和沪深 300 指数(2020/3-至今).....	3
图 2 指数走势图—交通运输子板块和沪深 300 指数(2020/3-至今).....	3
图 3 本周申万一级行业指数涨跌幅 (%)	4
图 4 本周交通运输行业子板块涨跌幅 (%)	4
图 5 本周交通运输行业个股涨跌幅前五情况 (%)	5
图 6 交通运输行业数据跟踪.....	5

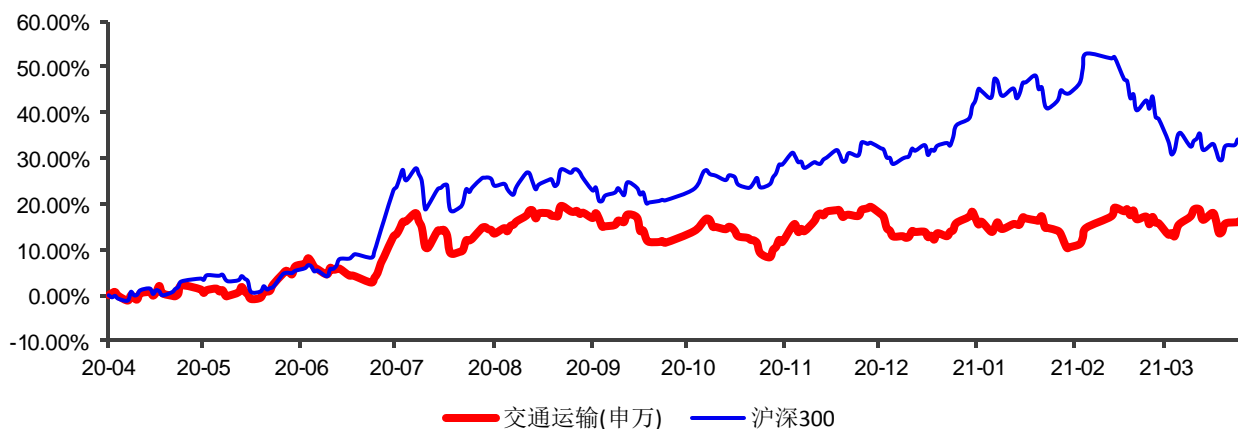
1. 投资要点

建议关注航空、机场板块：前期受疫情影响较大的航空板块运营数据回暖，疫情压抑的需求或集中释放，带动航空客运需求回暖。油价开始回落，减轻航空成本压力，建议关注航空板块回暖。此外，从交通运输部的初步数据来看，清明节出行需求旺盛。人们对疫情防控措施已熟悉，天气回暖出行意愿增强，消费需求也随之增长。前期受疫情影响较大的机场板块有望迎来估值修复。

2. 二级市场表现

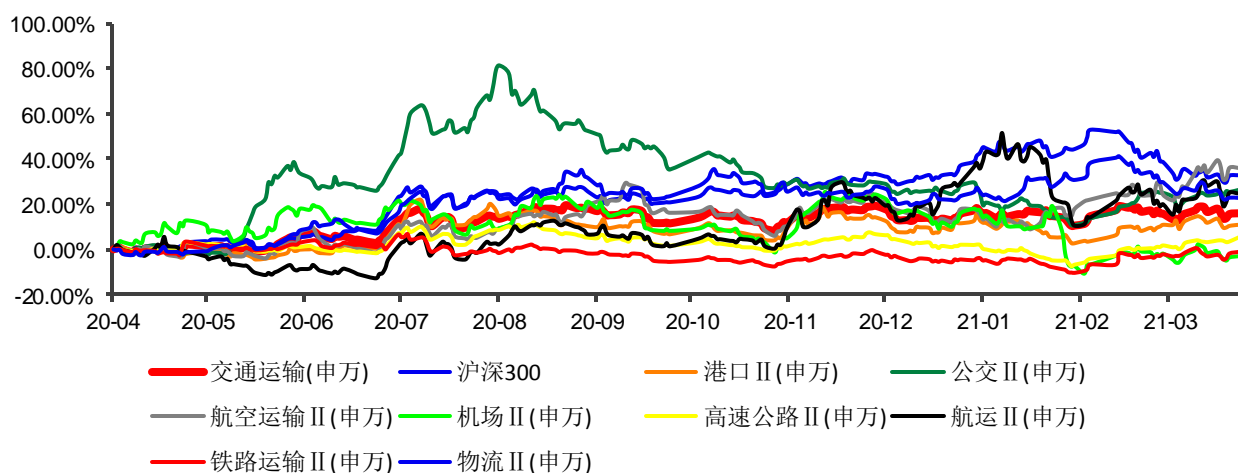
上周沪深 300 环比上涨 2.45%；交通运输板块整体环比上涨 0.99%；涨幅在 28 个行业中排名第 16 名。其中港口、公交、航空运输、机场、高速公路、航运、铁路运输、物流子版块分别变动 1.23%、-0.09%、-0.13%、-0.44%、2.01%、5.17%、1.73%、0.19%。

图 1 指数走势图—交通运输行业和沪深 300 指数(2020/4-至今)



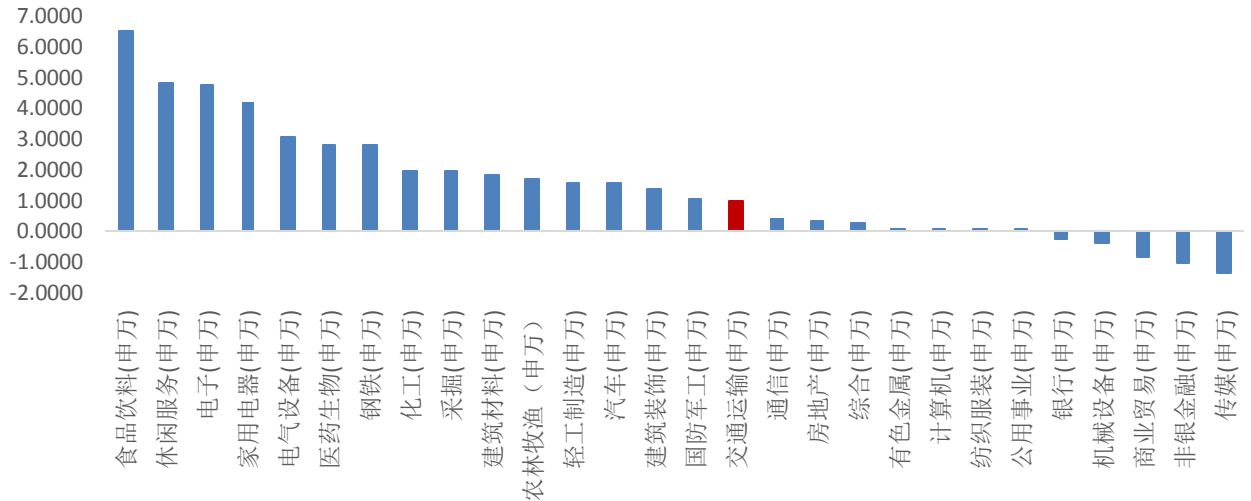
资料来源：wind 数据库，东海证券研究所

图 2 指数走势图—交通运输子板块和沪深 300 指数(2020/4-至今)



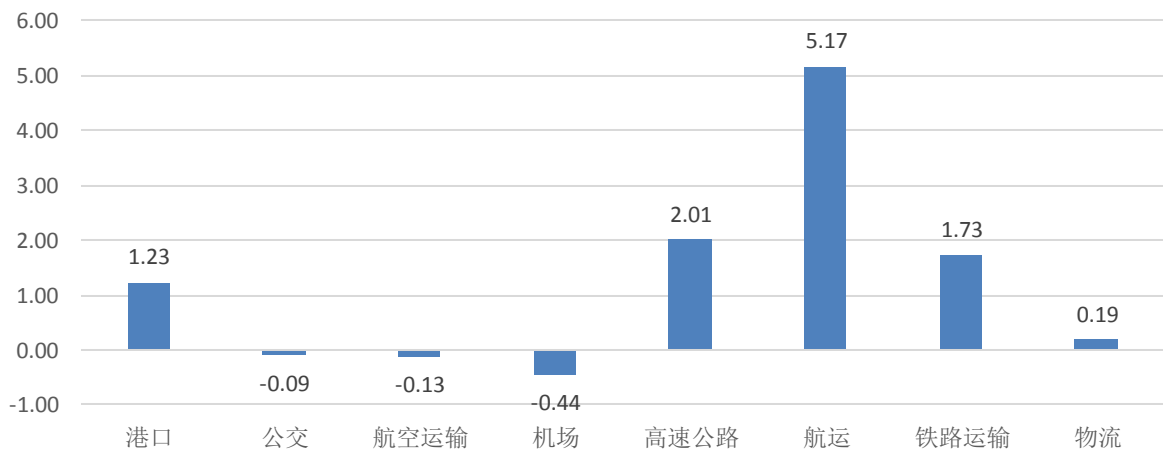
资料来源：wind 数据库，东海证券研究所

图3 本周申万一级行业指数涨跌幅(%)



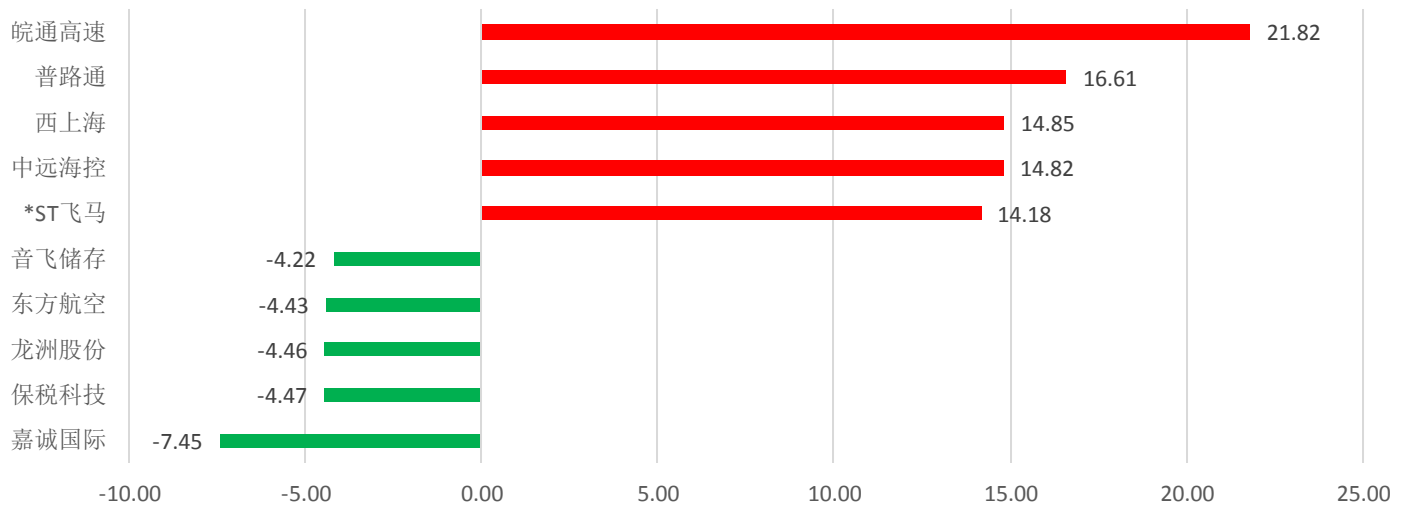
资料来源: wind 数据库, 东海证券研究所

图4 本周交通运输行业子板块涨跌幅(%)



资料来源: wind 数据库, 东海证券研究所

图 5 本周交通运输行业个股涨跌幅前五情况 (%)



资料来源: wind 数据库, 东海证券研究所

(若不足 10 家则说明下跌或上涨个股不足 5 家)

个股方面 (申万), 上周 129 只交运股票中: 上涨的个股为 71 只 (占比 55.04%), 下跌的个股 50 只 (占比 38.76%), 8 只个股平盘, 营口港、*ST 欧浦停牌。涨幅居前的个股为皖通高速 (21.82%)、普路通 (16.61%)、西上海 (14.85%)、中远海控 (14.82%) 和 *ST 飞马 (14.18%); 跌幅居前的个股为嘉诚国际 (-7.45%)、保税科技 (-4.47%)、龙洲股份 (-4.46%)、东方航空 (-4.43%) 和音飞储存 (-4.22%)。

3. 行业数据跟踪

上周, 航运运价指数涨跌不一, 散运指数高位回落。其中, BDI 环比下跌 4.87%, BCI 环比上涨 4.40%, BPI 环比下跌 12.13%。同期, 集运指数小幅下跌、油运指数小幅上涨。苏伊士运河恢复通行, 供应链延迟压力释放, 干散货指数相应回调。由于部分船只转道好望角, 好望角指数仍略有上升, 但持续性不强, 近期航运运价或有回落风险。上周, 国际油价涨跌不一, 涨势偏弱。前期 OPEC+ 决定延长减产, 未来市场关注的焦点重新回到 OPEC+ 影响下的供应端, 一路支撑油价上行至 70 美元。但疫情反复, 全球需求能否支撑当前油价有待观察, 未来油价或适当回调。WTI 原油周涨幅为 0.79%、布伦特原油周涨幅为 2.61%。美元兑人民币汇率本周环比上涨 0.32% 至 6.5584。年后内地航线航班量逐步恢复, 清明假期出行需求旺盛, 对航空估值有一定支撑。

图 6 交通运输行业数据跟踪

干散货市场	2021/03/26-2021/04/01	涨跌幅
干散货指数 BDI	2,072.00	-4.87%
好望角型运费指数 BCI	2,394.00	4.40%
巴拿马型运费指数 BPI	2,484.00	-12.13%
油运市场	2021/03/26-2021/04/02	涨跌幅
原油运输指数 BDTI	1,871.78	0.44%
成品油运输指数 BCTI	2,585.42	0.57%

集运市场	2021/03/12-2021/03/19	涨跌幅
CCFI: 综合指数	1,908.09	-0.21%
SCFI: 综合指数	2,583.87	-2.03%
油价指标	2021/03/26-2021/04/01	涨跌幅
航空煤油 (美元/桶)	62.53	-1.59%
WTI 原油 (美元/桶)	61.45	0.79%
布伦特原油 (美元/桶)	62.35	-2.61%
汇率指标	2021/03/26-2021/04/01	涨跌幅
美元兑人民币 (中间价)	6.5584	0.32%

资料来源: wind 数据库, 东海证券研究所

4. 上市公司公告

2021 年 3 月生产经营数据:

【广州港 (601228)】 2021 年 3 月份及 1-3 月份主要生产数据

2021 年 3 月份, 公司预计完成集装箱吞吐量 193 万标准箱, 同比增长 12.3%; 预计完成货物吞吐量 4,536.9 万吨, 同比增长 4.3%。2021 年 1-3 月份, 公司预计完成集装箱吞吐量 514.3 万标准箱, 同比增长 18.0%; 预计完成货物吞吐量 12,367 万吨, 同比增长 9.3%。

2020 年年度报告:

【深圳机场 (000089)】 2020 年年度报告

2020 年, 公司实现营业收入 29.97 亿元, 同比下降 21.27%; 归属于上市公司股东的净利润 2807.24 万元, 同比下降 95.27%。

【宁沪高速 (600377)】 2020 年年度报告

2020 年, 公司实现营业收入 80.32 亿元, 同比下降 20.30%; 归属于上市公司股东的净利润 24.64 亿元, 同比下降 41.32%。

【皖通高速 (600012)】 2020 年年度报告

2020 年, 公司实现营业收入 26.33 亿元, 同比下降 10.65%; 归属于上市公司股东的净利润 9.18 亿元, 同比下降 16.32%。

【中信海直 (000099)】 2020 年年度报告

2020 年, 公司实现营业收入 15.58 亿元, 同比下降 0.57%; 归属于上市公司股东的净利润 2.18 亿元, 同比增长 3.26%。

【广深铁路（601333）】2020 年年度报告

2020 年，公司实现营业收入 163.49 亿元，同比下降 22.80%；归属于上市公司股东的净利润-5.58 亿元，同比下降 174.54%。

【音飞储存（603066）】2020 年年度报告

2020 年，公司实现营业收入 6.65 亿元，同比下降 5.21%；归属于上市公司股东的净利润 9463.68 万元，同比增长 21.13%。

【秦港股份（601326）】2020 年年度报告

2020 年，公司实现营业收入 64.56 亿元，同比下降 3.97%；归属于上市公司股东的净利润 9.95 亿元，同比增长 6.86%。

【宁波海运（600798）】2020 年年度报告

2020 年，公司实现营业收入 22.82 亿元，同比下降 1.82%；归属于上市公司股东的净利润 1.66 亿元，同比增长 0.26%。

【日照港（600017）】2020 年年度报告

2020 年，公司实现营业收入 57.67 亿元，同比增长 9.94%；归属于上市公司股东的净利润 6.40 亿元，同比增长 1.31%。

【青岛港（601298）】2020 年年度报告

2020 年，公司实现营业收入 132.19 亿元，同比增长 8.68%；归属于上市公司股东的净利润 38.42 亿元，同比增长 1.36%。

【上港集团（600018）】2020 年年度报告

2020 年，公司实现营业收入 261.19 亿元，同比下降 27.65%；归属于上市公司股东的净利润 83.07 亿元，同比下降 8.33%。

【恒通股份（603223）】2020 年年度报告

2020 年，公司实现营业收入 55.97 亿元，同比下降 20.46%；归属于上市公司股东的净利润 1.23 亿元，同比下降 4680.50%。

【中远海特（600428）】2020 年年度报告

2020年，公司实现营业收入70.40亿元，同比下降14.83%；归属于上市公司股东的净利润1.25亿元，同比增长24.31%。

【大众交通（600611）】2020年年度报告

2020年，公司实现营业收入24.72亿元，同比下降32.02%；归属于上市公司股东的净利润5.35亿元，同比下降45.44%。

【宁波港（601018）】2020年年度报告

2020年，公司实现营业收入212.68亿元，同比下降16.02%；归属于上市公司股东的净利润34.31亿元，同比增长2.75%。

【南方航空（600029）】2020年年度报告

2020年，公司实现营业收入925.61亿元，同比下降40.02%；归属于上市公司股东的净利润-108.42亿元，同比下降508.98%。

【中国国航（601111）】2020年年度报告

2020年，公司实现营业收入695.04亿元，同比下降48.96%；归属于上市公司股东的净利润144.09亿元，同比下降324.85%。

【四川成渝（601107）】2020年年度报告

2020年，公司实现营业收入54.59亿元，同比下降14.80%；归属于上市公司股东的净利润6.74亿元，同比下降37.70%。

【中远海能（600026）】2020年年度报告

2020年，公司实现营业收入163.85亿元，同比增长18.05%；归属于上市公司股东的净利润23.73亿元，同比增长449.69%。

【淮河能源（600575）】2020年年度报告

2020年，公司实现营业收入129.21亿元，同比增长12.44%；归属于上市公司股东的净利润4.75亿元，同比下降45.98%。

【山东高速（600350）】2020年年度报告

2020年，公司实现营业收入113.65亿元，同比增长9.13%；归属于上市公司股东的净利润20.39亿元，同比下降34.77%。

【密尔克卫（603713）】2020年年度报告

2020年，公司实现营业收入34.27亿元，同比增长41.68%；归属于上市公司股东的净利润2.88亿元，同比增长47.15%。

【中国外运（601598）】2020年年度报告

2020年，公司实现营业收入845.37亿元，同比增长8.86%；归属于上市公司股东的净利润27.54亿元，同比下降1.77%。

【东方航空（600115）】2020年年度报告

2020年，公司实现营业收入586.39亿元，同比下降51.48%；归属于上市公司股东的净利润-118.35亿元，同比下降470.42%。

【五洲交通（600368）】2020年年度报告

2020年，公司实现营业收入17.23亿元，同比下降19.77%；归属于上市公司股东的净利润5.64亿元，同比下降35.71%。

【中远海控（601919）】2020年年度报告

2020年，公司实现营业收入1712.59亿元，同比增长13.37%；归属于上市公司股东的净利润99.27亿元，同比增长46.76%。

【中远海发（601866）】2020年年度报告

2020年，公司实现营业收入189.41亿元，同比增长33.49%；归属于上市公司股东的净利润21.31亿元，同比增长22.22%。

【招商港口（001872）】2020年年度报告

2020年，公司实现营业收入126.19亿元，同比增长4.08%；归属于上市公司股东的净利润20.65亿元，同比下降28.74%。

【粤高速A（000429）】2020年年度报告

2020年，公司实现营业收入37.90亿元，同比下降24.18%；归属于上市公司股东的净利润8.68亿元，同比下降40.93%。

【中创物流（603967）】2020年年度报告

2020年，公司实现营业收入51.54亿元，同比增长14.19%；归属于上市公司股东的净利润1.76亿元，同比下降11.18%。

【湖南投资（000548）】2020 年年度报告

2020 年，公司实现营业收入 4.36 亿元，同比增长 51.51%；归属于上市公司股东的净利润 8685.15 万元，同比增长 56.90%。

重要公告：**【山东高速（600350）】子公司参与新建济南至枣庄铁路土建工程投标暨关联交易**

2021 年 3 月 25 日，公司董事会审议通过了《关于子公司参与新建济南至枣庄铁路土建工程投标的议案》。过去 12 个月内，公司与同一关联人公司控股股东高速集团累计发生关联交易 5 次（含本次），金额共计 38.29 亿元。

【山东高速（600350）】子公司与关联方共同成立项目公司的关联交易

2021 年 3 月 25 日，公司董事会审议通过了《关于子公司与关联方共同成立项目公司的议案》。公司子公司铁建装备公司及关联方路桥集团拟按照投标时承诺分别出资 11,869 万元、24,227 万元与其他合作方共同成立项目公司。过去 12 个月内，公司与同一关联人公司控股股东高速集团累计发生关联交易 5 次（含本次），金额共计 38.29 亿元。

【*ST 海航（600221）】可能被实施退市风险警示的第三次风险提示

公司预计 2020 年度净利润为负，并将导致 2020 年度期末净资产为负值。根据《上海证券交易所股票上市规则》的有关规定，公司股票可能被实施退市风险警示。

【春秋航空（601021）】2020 年员工持股计划实施进展暨完成股票购买

截止本公告日，公司 2020 年员工持股计划“兴证资管鑫众春秋航空 3 号员工持股单一资产管理计划”已通过二级市场集中竞价交易方式累计买入本公司股票 521,200 股，成交总金额 30,407,033 元，占公司总股本比例为 0.06%，成交均价为人民币 58.34 元/股。

【*ST 飞马（002210）】股票交易异常波动

公司股票交易价格于 2021 年 3 月 29 日—31 日连续三个交易日内收盘价格涨幅偏离值累计达到 12%，根据《深圳证券交易所股票交易规则》的相关规定，属于股票交易异常波动情形。

5. 行业新闻动态

【数据】清明假期三天全国预计发送旅客量同比增长 142.4%。从交通运输部获悉，4 月 3 日至 5 日（清明假期），全国预计发送旅客 1.4452 亿人次，比 2020 年同期增长 142.4%。其中，清明假期首日（4 月 3 日），全国铁路、公路、水路、民航发送旅客总量 5143.4 万人次，环比增长 14.23%，比 2019 年同期下降 3.04%，比 2020 年同期增长 157.26%（来源：央视）

【交通】清明假期“补偿式”旅游井喷。4月5日，上海旅游大数据监测，清明假期本市共接待游客 870.95 万人次，实现旅游收入 41.09 亿元。上海宾旅馆平均客房出租率为 52.8%，同比增长 33%。三天假期，上海 170 家主要旅游景区点共接待游客 397 万人次，同比增加 132%。重点文化场所共接待游客 70.68 万人次，其中纳入假日监测统计的 8 家红色主题类景区（点）累计接待游客 8.7 万人次。（来源：澎湃新闻）

【航空】商务部：目前我国与欧洲等地区的航线正逐步恢复正常。4月1日，商务部今日召开例行新闻发布会，新闻发言人高峰表示，从各方反馈的情况看，此次苏伊士运河堵塞影响了我国部分企业的交货、收货，相关航线的运价出现了一定波动。但总体看，此次事件对中国外贸的影响是突发的、短期的、局部的。目前，苏伊士运河通航有序进行，我国与欧洲等地区的航线正逐步恢复正常。我们也将保持密切关注，持续跟踪后续的相关进展。（来源：中国网财经）

6. 风险因素

风险因素：1、需求疲软，疫情影响全球运输需求 2、政策改革低于预期，产业升级失败 3、油价及汇率大幅超预期涨跌

分析师简介:

朱雨潇, 2016年9月加入东海证券, 主要研究方向为交通运输、钢铁。

附注:

一、市场指数评级

看多——未来6个月内上证综指上升幅度达到或超过20%

看平——未来6个月内上证综指波动幅度在-20%—20%之间

看空——未来6个月内上证综指下跌幅度达到或超过20%

二、行业指数评级

超配——未来6个月内行业指数相对强于上证指数达到或超过10%

标配——未来6个月内行业指数相对上证指数在-10%—10%之间

低配——未来6个月内行业指数相对弱于上证指数达到或超过10%

三、公司股票评级

买入——未来6个月内股价相对强于上证指数达到或超过15%

增持——未来6个月内股价相对强于上证指数在5%—15%之间

中性——未来6个月内股价相对上证指数在-5%—5%之间

减持——未来6个月内股价相对弱于上证指数5%—15%之间

卖出——未来6个月内股价相对弱于上证指数达到或超过15%

四、风险提示

本报告所载的全部内容只提供给客户做参考之用, 并不构成对客户投资建议, 并非作为买卖、认购证券或其它金融工具的邀请或保证, 建议客户如有任何疑问应当咨询独立财务顾问并独自进行投资判断。

五、免责声明

本报告基于本公司研究所及研究人员认为可信的公开资料或实地调研的资料, 但对这些信息的真实性、准确性和完整性不做任何保证。本报告仅反映研究员个人出具本报告当时的分析和判断, 并不代表东海证券股份有限公司, 或任何其附属或联营公司的立场, 本公司可能发表其他与本报告所载资料不一致及有不同结论的报告。本报告可能因时间等因素的变化而变化从而导致与事实不完全一致, 敬请关注本公司就同一主题所出具的相关后续研究报告及评论文章。在法律允许的情况下, 本公司的关联机构可能会持有报告中涉及的公司所发行的证券并进行交易, 并可能为这些公司正在提供或争取提供多种金融服务, 本公司的关联机构或个人可能在本报告公开发布之间已经了解或使用其中的信息。

分析师承诺“本人及直系亲属与本报告中涉及的内容不存在利益关系”。本报告仅供“东海证券股份有限公司”客户、员工及经本公司许可的机构与个人阅读。

本报告版权归“东海证券股份有限公司”所有, 未经本公司书面授权, 任何人不得对本报告进行任何形式的翻版、复制、刊登、发表或者引用。

六、资格说明

东海证券股份有限公司是经中国证监会核准的合法证券经营机构, 已经具备证券投资咨询业务资格。我们欢迎社会监督并提醒广大投资者, 参与证券相关活动应当审慎选择具有相当资质的证券经营机构, 注意防范非法证券活动。

上海 东海证券研究所

地址: 上海市浦东新区东方路1928号 东海证券大厦
网址: [Http://www.longone.com.cn](http://www.longone.com.cn)
电话: (8621) 20333619
传真: (8621) 50585608
邮编: 200215

北京 东海证券研究所

地址: 北京市西三环北路87号国际财经中心D座15F
网址: [Http://www.longone.com.cn](http://www.longone.com.cn)
电话: (8610) 66216231
传真: (8610) 59707100
邮编: 100089