

资产质量持续向好，业绩分化趋势明显

—— 银行业周报

分析师：王磊

SAC NO: S1150521010001

2021 年 5 月 5 日

证券分析师

王磊

wanglei3271@bhqz.com

研究助理

吴晓楠

SAC No: S1150120070045

wuxn@bhqz.com

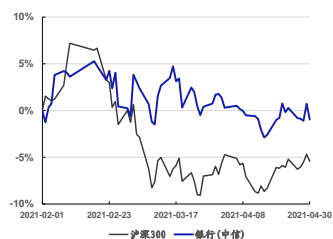
子行业评级

银行 看好

重点品种推荐

招商银行	增持
平安银行	增持
兴业银行	增持
宁波银行	增持

最近一季度行业相对走势



相关研究报告

投资要点：

● 近期数据回顾

市场表现 上周，沪深 300 下跌 0.23%，银行业（中信）下跌 1.22%，跑输大盘 0.98 个百分点，在 30 个中信一级行业分类中排名第 19 位。其中，国有大行整体下跌 3.04%，股份制银行整体下跌 1.44%，城商行整体上涨 2.35%，农商行整体下跌 1.11%。上周银行业个股涨少跌多，其中江苏银行（10.64%）、成都银行（9.05%）、苏州银行（5.61%）表现居前，厦门银行（-6.91%）、长沙银行（-7.49%）、邮储银行（-7.62%）表现居后。

利率与流动性 上周隔夜、一周、两周、一个月 SHIBOR 分别波动 21bp、9bp、-2.3bp 和 -0.5bp 至 2.29%、2.34%、2.37% 和 2.49%；国债到期收益率下行，1 年期、5 年期和 10 年期国债收益率分别波动 -7.22bp、-3.91bp 和 -3.84bp 至 2.36%、2.96% 和 3.16%。

理财市场 据 Wind 不完全统计，4 月 26 日至 5 月 2 日共计发行理财产品 245 款，到期 1095 款，净发行 -850 款。新发行的理财产品中保本固定型、保本浮动型、非保本型产品占比分别为 2.86%、8.16%、88.98%；开放式净值型、封闭式净值型和封闭式非净值型占比分别为 4.49%、31.43% 和 64.08%。从不同期限产品来看，上周 4 个月和 9 个月期限理财产品预期年收益涨幅较大，分别较前一周上涨 19.06bp 和 55bp 至 3.77% 和 3.95%，而 1 周、2 周、3 个月、6 个月和一年期理财产品预期年收益率分别较前一周有所下降，一年期理财产品预期年收益率下降最多，下降 10bp 至 3.50%。

同业存单市场 上周，同业存单净融资规模为 -2570.2 亿元。发行总额达 3686.00 亿元，平均发行利率为 2.7716%，到期量为 6193.20 亿元。

● 行业要闻

银保监会：普惠小微企业贷款延期还本付息政策扩大至个体经营者；银保监会：严控外资法人银行与母行集团交易中可能存在的不公允交易、利益输送等风险。

● 公司公告

紫金银行：发布关于首次公开发行部分限售股上市流通的公告，本次上市流通的限售股为公司首次公开发行限售股，总计 426,773 股，该部分限售股将于 2021 年 5 月 6 日锁定期届满上市流通；成都银行：发布公开发行 A 股可转换公司债券预案，本次拟发行可转债总额为不超过人民币 80 亿元（含 80 亿元），期限为发行之日起 6 年；工商银行：本行收到银保监会批复，批准本行参与投资国家绿色发展基金，本行将出资人民币 80 亿元参与投资国家绿色发展基金；建设银行：本行收到银保监会批复，批准本行参与投资国家绿色发

展基金,拟向国家绿色发展基金股份有限公司出资人民币 80 亿元;农业银行:本行收到银保监会批复,批准本行参与投资国家绿色发展基金股份有限公司,本行将出资人民币 80 亿元参与投资国家绿色发展基金;交通银行:本公司收到批复,银保监会同意本公司参与投资设立绿色发展基金,本公司将根据上述批复,出资 75 亿元人民币;厦门银行等多家银行发布 2020 年年度报告或 2021 年第一季度报告。

● 投资建议

截至目前,38 家 A 股上市银行 20 年报和 21 年一季报已经全部披露完毕,上市银行 20 年全年营业收入和归母净利润同比增速分别为 5.50%和 0.69%。21 年一季度得益于拨备计提增速放缓,上市银行盈利能力持续恢复,21Q1 归母净利润较去年同期增长 4.62%,增速较 20 年全年提高 3.93 个百分点;而受到按揭贷款重新定价等因素影响,净息差收窄,21 年一季度上市银行营业收入同比增速 3.73%,增速较 20 年全年下降 1.77 个百分点。资产质量方面,21 年一季度上市银行整体不良贷款率 1.43%,较去年年底下降 0.05 个百分点,各类银行资产质量均呈现向好趋势,国有大行、股份行、城商行以及农商行 21 年一季度不良率分别较 20 年年末下降 0.04pct、0.05pct、0.05pct 和 0.01pct。上市银行一季报表现超预期,行业基本面持续向好,经营景气度不断提高,我们预计全年内银行业绩仍将保持稳健增长态势;同时无论是从营收能力还是资产质量方面看,上市银行分化趋势愈加明显,部分优质银行后续表现值得期待。

截至 4 月 30 日,银行板块(中信)估值约为 0.72xPB,近十年以来分位数为 4.11%,仍然处于历史低位。银行业作为顺周期行业,随着经济运行逐步恢复常态,经营压力将得到一定的缓解,从而推动银行股估值修复。并且就目前已披露的银行年报和一季报来看,业绩表现符合预期,结合宏观经济企稳向好和信用边际收紧的背景,我们继续看好银行板块的投资机会。个股方面建议关注基本面稳健、资产端定价具有优势的行业龙头以及资产质量优异、估值弹性较大的中小行,推荐招商银行(600036.SH)、平安银行(000001.SZ)、兴业银行(601166.SH)、宁波银行(002142.SZ)。

风险提示: 疫情不确定性影响,经济下行压力,银行资产质量恶化风险,政策推进不及预期。

目 录

1. 近期数据回顾	5
1.1 上周市场表现	5
1.2 利率与流动性	7
1.3 理财市场	8
1.4 同业存单市场	8
2. 行业要闻	9
2.1 银保监会:普惠小微企业贷款延期还本付息政策扩大至个体经营者	9
2.2 银保监会: 严控外资法人银行与母行集团交易中可能存在的不公允交易、利益输送等风险	10
3. 公司公告	11
4. 投资建议	16
5. 风险提示	16

图 目 录

图 1: 上周五个交易日 A 股银行指数 (中信) 跑输沪深 300	5
图 2: 上周五个交易日各板块 (中信) 涨跌幅情况	5
图 3: SHIBOR 利率	7
图 4: 公开市场操作 (亿元)	7
图 5: 中债国债到期收益率	7
图 6: 银行间同业拆借利率	7
图 7: 同业存单发行利率	9
图 8: AAA+级同业存单到期收益率	9

表 目 录

表 1: 上周五个交易日银行股市场表现	6
表 2: 不同期限人民币理财产品预期年收益率	8
表 3: 重点公司公告概览	11

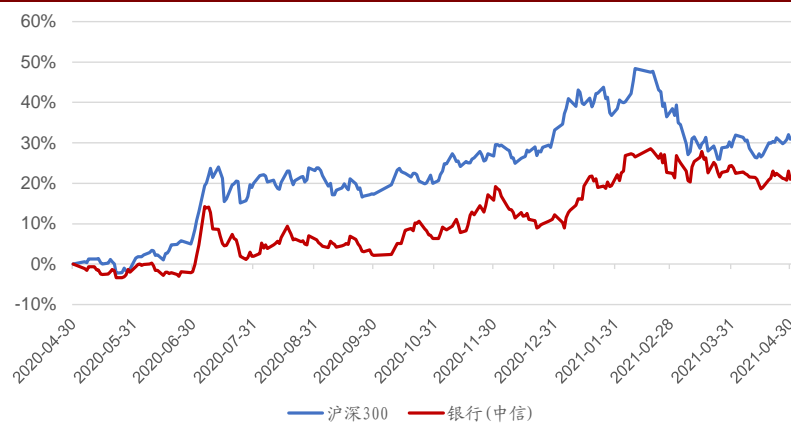
1. 近期数据回顾

1.1 上周市场表现

上周，沪深 300 下跌 0.23%，银行业（中信）下跌 1.22%，跑输大盘 0.98 个百分点，在 30 个中信一级行业分类中排名第 19 位。其中，国有大行整体下跌 3.04%，股份制银行整体下跌 1.44%，城商行整体上涨 2.35%，农商行整体下跌 1.11%，城、农商行跑赢银行业平均指数，国有大行和股份行跑输银行业平均指数。

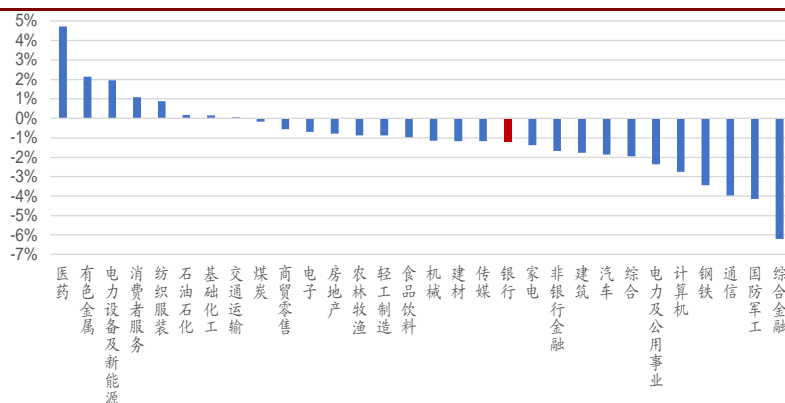
个股方面，上周银行业个股涨少跌多，其中江苏银行（10.64%）、成都银行（9.05%）、苏州银行（5.61%）表现居前，厦门银行（-6.91%）、长沙银行（-7.49%）、邮储银行（-7.62%）表现居后。

图 1：上周五个交易日 A 股银行指数（中信）跑输沪深 300



资料来源：Wind、渤海证券

图 2：上周五个交易日各板块（中信）涨跌幅情况



资料来源：Wind、渤海证券

表 1: 上周五个交易日银行股市场表现

证券代码	证券简称	A 股市值含限售股 (亿元)	上周收盘价 (元)	上周五个交易 日涨跌幅%	PE (TTM)	PB (LF)
CI005163.WI	国有大型银行 II (中信)		1977.07	-3.04%		
601398.SH	工商银行	13831.11	5.13	-3.02%	5.77	0.66
601939.SH	建设银行	645.65	6.73	-4.94%	6.16	0.72
601288.SH	农业银行	10215.81	3.20	-1.84%	5.15	0.58
601988.SH	中国银行	6849.88	3.25	-0.61%	4.92	0.53
601328.SH	交通银行	1887.97	4.81	-2.43%	4.53	0.47
601658.SH	邮储银行	3691.67	5.09	-7.62%	7.20	0.79
CI005343.WI	全国性股份制银行 III (中信)		12680.81	-1.44%		
600036.SH	招商银行	10871.45	52.70	-1.13%	13.09	1.98
601998.SH	中信银行	1763.93	5.18	-2.45%	5.05	0.53
600000.SH	浦发银行	2949.89	10.05	-3.64%	4.94	0.54
600016.SH	民生银行	1666.72	4.70	-3.29%	6.35	0.43
601166.SH	兴业银行	4516.31	21.74	-0.59%	6.50	0.81
601818.SH	光大银行	1563.15	3.78	-2.83%	5.30	0.58
000001.SZ	平安银行	4519.64	23.29	0.00%	14.81	1.49
600015.SH	华夏银行	960.16	6.24	0.00%	4.41	0.43
601916.SH	浙商银行	660.23	3.95	-0.75%	6.80	0.70
CI005344.WI	城商行 (中信)		1303.42	2.35%		
600919.SH	江苏银行	1044.21	7.07	10.64%	6.51	0.75
601169.SH	北京银行	1006.41	4.76	0.63%	4.63	0.48
601229.SH	上海银行	1162.09	8.18	-1.45%	5.48	0.67
601009.SH	南京银行	917.64	9.17	-3.98%	6.82	0.91
601187.SH	厦门银行	224.06	8.49	-6.91%	12.05	1.19
002142.SZ	宁波银行	2537.19	42.23	3.73%	16.08	2.34
600926.SH	杭州银行	980.86	16.54	1.47%	13.10	1.49
601577.SH	长沙银行	362.34	9.01	-7.49%	6.69	0.79
601838.SH	成都银行	430.94	11.93	9.05%	6.86	1.03
601997.SH	贵阳银行	283.36	7.75	-3.00%	4.73	0.64
002936.SZ	郑州银行	215.07	3.68	-1.08%	8.65	0.73
002948.SZ	青岛银行	137.06	4.99	-0.40%	9.06	0.97
002966.SZ	苏州银行	251.00	7.53	5.61%	9.34	0.82
600928.SH	西安银行	215.56	4.85	-2.02%	8.00	0.82
601963.SH	重庆银行	212.10	11.19	-2.44%	8.68	0.97
CI005524.WI	农商行 (中信)		857.65	-1.11%		
601128.SH	常熟银行	190.22	6.94	-3.21%	10.41	1.02
600908.SH	无锡银行	109.09	5.86	-1.35%	8.19	0.88
002839.SZ	张家港行	98.90	5.47	0.74%	9.49	0.89
002807.SZ	江阴银行	89.70	4.13	-0.72%	8.34	0.75
603323.SH	苏农银行	80.78	4.48	-2.82%	8.39	0.66
002958.SZ	青农商行	238.33	4.29	-1.38%	7.89	0.87
601860.SH	紫金银行	139.85	3.82	-2.30%	9.65	0.95

请务必阅读正文之后的免责声明

6 of 19

601077.SH	渝农商行	367.01	4.15	0.73%	5.50	0.49
CI005021.WI	银行(中信)		8650.17	-1.22%		
000300.SH	沪深 300		5123.49	-0.23%		

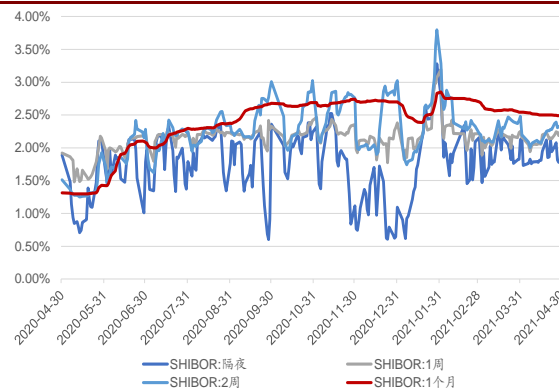
资料来源: Wind、渤海证券研究所

1.2 利率与流动性

SHIBOR 上周隔夜、一周、两周、一个月 SHIBOR 分别波动 21bp、9bp、-2.3bp 和-0.5bp 至 2.29%、2.34%、2.37%和 2.49%。

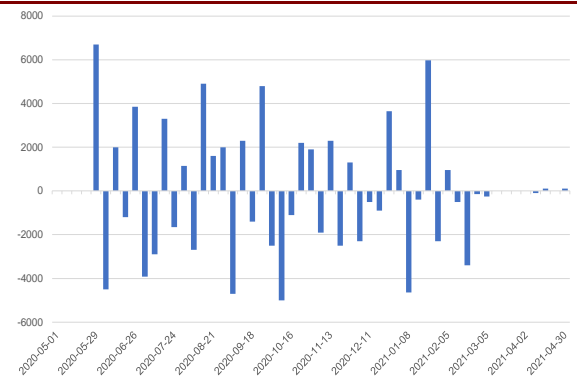
国债到期收益率 上周国债到期收益率下行, 1 年期、5 年期和 10 年期国债收益率分别波动-7.22bp、-3.91bp 和-3.84bp 至 2.36%、2.96%和 3.16%。

图 3: SHIBOR 利率



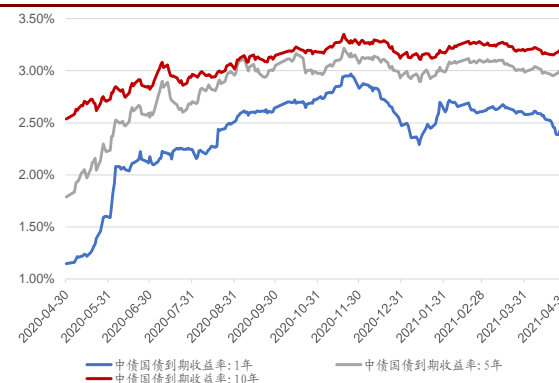
资料来源: Wind、渤海证券

图 4: 公开市场操作 (亿元)



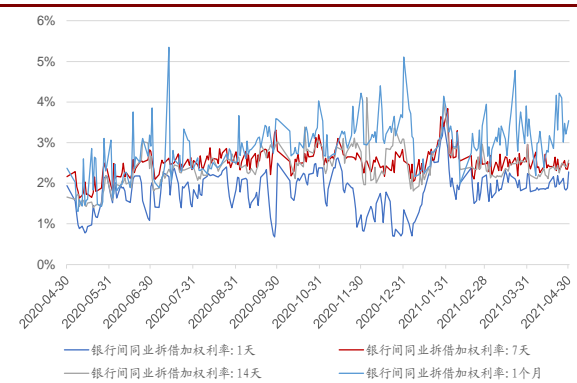
资料来源: Wind、渤海证券

图 5: 中债国债到期收益率



资料来源: Wind、渤海证券

图 6: 银行间同业拆借利率



资料来源: Wind、渤海证券

1.3 理财市场

据 Wind 不完全统计,4 月 19 日至 4 月 25 日共计发行理财产品 245 款,到期 1095 款,净发行-850 款。新发行的理财产品中保本固定型、保本浮动型、非保本型产品占比分别为 2.86%、8.16%、88.98%;开放式净值型、封闭式净值型和封闭式非净值型占比分别为 4.49%、31.43%和 64.08%。

从不同期限产品来看,上周 4 个月和 9 个月期限理财产品预期年收益涨幅较大,分别较前一周上涨 19.06bp 和 55bp 至 3.77%和 3.95%,而 1 周、2 周、3 个月、6 个月和一年期理财产品预期年收益率分别较前一周有所下降,一年期理财产品预期年收益率下降最多,下降 10bp 至 3.50%。

表 2: 不同期限人民币理财产品预期年收益率

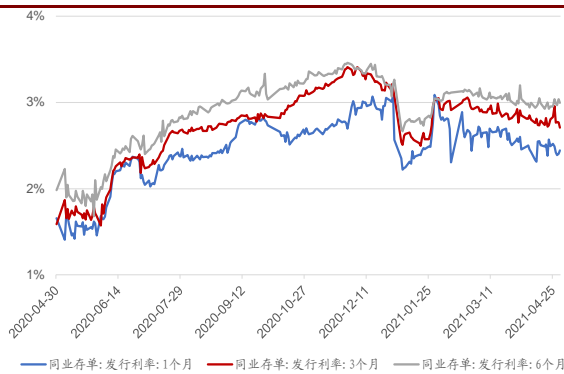
	2021-05-02	2021-04-25	周涨跌幅(bp)
1 周	2.80%	2.83%	-2.65
2 周	2.94%	2.95%	-1.36
1 个月	3.39%	3.38%	1.44
2 个月	3.56%	3.56%	0.72
3 个月	3.66%	3.71%	-5.02
4 个月	3.77%	3.58%	19.06
6 个月	3.57%	3.61%	-4.23
9 个月	3.95%	3.40%	55.00
1 年	3.50%	3.60%	-10.00

资料来源: Wind、渤海证券

1.4 同业存单市场

上周,同业存单净融资规模为-2570.2 亿元。发行总额达 3686.00 亿元,平均发行利率为 2.7716%,到期量为 6193.20 亿元。1 个月、3 个月和 6 个月同业存单发行利率分别较前周波动-5.15bp、-9.74bp 和 4.41bp 至 2.44%、2.71%和 3.00%;1 个月、3 个月和 6 个月 AAA+级同业存单到期收益率分别较前周波动-0.06bp、-4.81bp 和 0.08bp 至 2.15%、2.45%和 2.61%。

图 7: 同业存单发行利率



资料来源: Wind、渤海证券

图 8: AAA+级同业存单到期收益率



资料来源: Wind、渤海证券

2. 行业要闻

2.1 银保监会:普惠小微企业贷款延期还本付息政策扩大至个体经营者

4月30日,银保监会发文称,将延续普惠小微企业贷款延期还本付息政策,并将政策适用范围扩大覆盖货车司机、出租车司机、网店店主等个体经营者,鼓励银行对已延期的通过正常续贷流程继续给予支持,确保政策平稳过渡。

为支持个体工商户恢复发展、增强活力,2020年以来,针对个体工商户的金融帮扶政策不断加码,个体工商户贷款整体呈现“量增、面扩、质升、价降”趋势。银保监会数据显示,截至2021年3月末,个体工商户贷款余额5.4万亿元,同比增长29%,高于各项贷款增速16.4个百分点;贷款户数达到1834万户,同比增长25%,5年实现翻番,信贷覆盖面持续扩大;信用贷款余额8939亿元,同比增长68%,占个体工商户贷款比重16.5%,同比提升4个百分点,信用贷款比重明显提高。2021年前3个月,新发放的普惠型个体工商户贷款平均利率约6.2%,较2020年平均水平下降超过0.3个百分点,较2019年下降超过1.3个百分点,个体工商户融资负担不断降低。

针对个体工商户的实际困难,我国及时出台实施贷款阶段性延期还本付息政策,2020年以来通过续贷累计为个体工商户提供了3894亿元“无缝衔接”的资金周转支持。针对小店经济、旅游服务从业者等受疫情影响较大的个体经营者,我国出台了信贷帮扶措施。银保监会联合税务总局,深入推进“银税互动”,将个体工商户纳入政策受惠范围,3月末个体工商户“银税互动”贷款余额107亿元,

同比增长超过 4 倍。

银保监会表示，下一步，银保监会将围绕保就业、保民生、保市场主体的总体目标，保持工作力度不松，政策不急转弯，综合施策精准发力，持续提升金融服务个体工商户质效。延续普惠小微企业贷款延期还本付息政策，并将政策适用范围扩大覆盖货车司机、出租车司机、网店店主等个体经营者。

与此同时，银保监会将围绕普惠型小微企业贷款“两增”目标，持续加大个体工商户贷款投放力度，不断拓展贷款覆盖面；强化科技赋能提高服务效率，改进业务审批和风险管理，开发小额信用贷款产品，提高服务长尾客户的效率；丰富普惠型保险产品业务，深化银保合作机制，探索创新符合个体工商户实际的保单融资产品，提供信用保险项下的贸易融资服务；推动优化个体工商户开户服务流程，提高服务便利度；推动建设完善信用信息和金融服务平台，加强信用“画像”和融资对接服务。

资料来源：

<https://finance.sina.com.cn/roll/2021-05-01/doc-ikmyaawc2954741.shtml>

2.2 银保监会：严控外资法人银行与母行集团交易中可能存在的公允交易、利益输送等风险

为进一步对外资银行执行《商业银行大额风险暴露管理办法》中国银行保险监督管理委员会令 2018 年第 1 号，以下简称《办法》）相关监管规定予以明确，经银保监会同意，现就有关事项通知如下：

一、外资法人银行对母行集团内的同业单一客户或集团客户的风险暴露，不受《办法》规定的大额风险暴露监管要求约束。母行集团口径与非现场监管统计报表填报口径一致。

二、各银保监局应督促外资法人银行切实落实风险防控主体责任，继续做好对母行集团大额风险暴露相应风险管理和相关报表的填报工作。

三、各银保监局应加强相关数据监测，根据外资法人银行与母行集团交易的敞口类型和实际风险情况进行合理判断，对出现异动或相关风险管理能力较弱的银行及时提示风险，必要时可采取进行审慎性会谈、下发监管意见书等监管措施。

四、各银保监局应按照相关规定强化关联交易监管，严控外资法人银行与母行集团交易中可能存在的不公允交易、利益输送等风险。

五、各银保监局应持续关注外资法人银行母行集团经营管理情况，综合考虑母行集团风险变化，做好在华子行与母行集团风险隔离的动态评估，防范跨境风险传染。

资料来源：

<https://finance.sina.com.cn/roll/2021-04-30/doc-ikmxzfmk9916593.shtml>

3. 公司公告

表 3: 重点公司公告概览

	公告日期	主要内容
厦门银行	4 月 27 日	发布 2020 年年度报告:报告期内公司实现营业收入 55.56 亿元,同比增长 23.20%;实现归属于母公司股东的净利润 18.23 亿元,同比增长 6.53%;实现基本每股收益 0.75 元,同比增长 4.17%。截至报告期末,不良贷款率 0.98%,较上年末下降 0.20 个百分点;拨备覆盖率 368.03%,较上年末上升 93.45 个百分点。
	4 月 27 日	发布 2021 年第一季度报告:报告期内,公司实现营业收入 11.56 亿元,实现归属于母公司股东的净利润 5.38 亿元,同比增长 5.37%。截至报告期末,公司不良贷款率为 0.98%,与年初持平;拨备覆盖率为 350.30%,风险抵补较为充足。
青农商行	4 月 27 日	发布 2020 年年度报告:全年实现营业收入 95.72 亿元,同比增长 9.65%;实现归属于母公司股东的净利润 29.60 亿元,同比增长 4.77%。报告期末,本行不良贷款率 1.44%;拨备覆盖率 278.73%。
	4 月 27 日	发布 2021 年第一季度报告:报告期内,公司实现营业收入 26.60 亿元,归母净利润 9.13 亿元,同比增长 6.96%。
苏州银行	4 月 27 日	发布 2020 年年度报告:报告期内,实现营业收入 103.64 亿元,同比增长 9.97%;实现归属于母公司股东的净利润 25.72 亿元,同比增长 4.00%;至报告期末,本集团不良贷款率为 1.38%,较上年末下降 0.15 个百分点;拨备覆盖率 291.74%,较上年末增加 67.67 个百分点;拨贷比 4.02%,较上年末增加 0.60 个百分点。
	4 月 27 日	发布 2021 年第一季度报告:报告期内,本行实现营业收入 28.58 亿元,同比增长 7.75%;实现归属于上市公司股东的净利润 8.90 亿元,同比增长 14.74%;截至报告期末,本行不良贷款率 1.27%,较年初下降 0.11 个百分点;拨备覆盖率 336.63%,较年初提升 44.89 个百分点;拨贷比 4.28%,较年初提升 0.26 个百分点。
南京银行	4 月 28 日	关于公开发行 A 股可转换公司债券申请获得中国证监会发行审核委员会审核通过的公告:根据中国证监会会议审核结果,公司本次公开发行 A 股可转换公司债券申请获得通过。
长沙银行	4 月 28 日	发布 2020 年年度报告:报告期内,本行实现营业收入 180.22 亿元,同比增长 5.91%,归属于上市公司股东的净利润 53.38 亿元,同比增长 5.08%。截至报告期末,本行不良贷款余额 38.13 亿元,不良贷款率 1.21%,较年初下降 0.01 个百分点。

	4月28日	发布2021年第一季度报告: 报告期内, 本行实现营业收入48.10亿元, 同比增长1.20%; 实现归属于上市公司股东的净利润16.11亿元, 同比增长5.07%。
杭州银行	4月28日	发布2020年年度报告: 报告期内, 公司实现减值损失前营业利润180.22亿元, 同比增长19.58%; 实现归属于上市公司股东净利润71.36亿元, 同比增长8.09%; 截至报告期末, 公司不良贷款率1.07%, 较上年末下降0.27个百分点; 期末拨备覆盖率469.54%, 较上年末提高152.83个百分点。
	4月28日	发布2021年第一季度报告: 2021年一季度, 公司实现营业收入75.77亿元, 较上年同期增长14.15%, 实现归属于上市公司股东净利润25.18亿元, 较上年同期增长16.33%。截至报告期末, 公司不良贷款率1.05%, 较上年末下降0.02个百分点; 期末拨备覆盖率498.63%, 较上年末提升29.09个百分点。
江阴银行	4月28日	发布2021年第一季度报告: 2021年一季度, 公司实现营业收入8.15亿元, 实现归属于上市公司股东净利润2.28亿元, 较上年同期增长8.61%。截至报告期末, 公司不良贷款率1.52%, 期末拨备覆盖率274.27%。
紫金银行	4月28日	发布2020年年度报告: 报告期末, 公司资产总额达2176.64亿元, 较上年末增长8.12%。不良率1.68%, 与上年末持平, 拨备覆盖率220.15%。全年实现净利润14.41亿元, 同比增长1.72%。
	4月28日	发布2021年第一季度报告: 2021年一季度, 公司实现营业收入10.39亿元, 实现归属于上市公司股东净利润3.30亿元, 较上年同期增长2.18%。截至报告期末, 公司不良贷款率1.68%, 期末拨备覆盖率215.20。
	4月29日	关于首次公开发行部分限售股上市流通的公告: 本次上市流通的限售股为公司首次公开发行限售股, 总计426,773股, 该部分限售股将于2021年5月6日锁定期届满上市流通。
郑州银行	4月29日	发布2021年第一季度报告: 报告期内, 实现归属于本行股东净利润人民币11.25亿元, 同比增长2.76%。截至报告期末, 本行不良贷款率2.04%, 较年初下降0.04个百分点; 拨备覆盖率163.32%, 较年初增加2.88个百分点。
苏农银行	4月29日	发布2020年年度报告: 报告期内, 实现营业收入37.53亿元, 同比增长6.59%; 归属于母公司股东的净利润9.51亿元, 同比增加4.19%; 报告期末, 不良贷款率1.28%, 较年初下降0.05个百分点, 拨备覆盖率305.31%, 较年初提升55.99个百分点。
	4月29日	发布2021年第一季度报告: 报告期内, 实现营业收入9.19亿元, 归属于本行股东净利润人民币2.54亿元, 同比增长4.78%。截至报告期末, 本行不良贷款率1.25%, 较年初下降0.03个百分点; 拨备覆盖率319.41%, 较年初增加14.1个百分点。
重庆银行	4月29日	发布2021年第一季度报告: 截至2021年3月31日, 本集团实现净利润14.78亿元, 较上年同期增加0.72亿元, 增幅5.1%。截至报告期末, 不良贷款余额37.57亿元, 较上年末增加1.94亿元; 不良贷款率1.27%, 与上年末持平; 拨备覆盖率307.38%, 较上年末下降1.75个百分点。
江苏银行	4月29日	发布2020年年度报告: 报告期内, 集团实现营业收入520.26亿元, 实现归属于母公司股东的净利润150.66亿元, 分别较上年同期增长15.68%和3.06%。报告期末, 不良贷款率1.32%, 较期初下降了0.06个百分点; 拨备覆盖率256.40%, 较期初提升了23.61个百分点。
	4月29日	发布2021年第一季度报告: 2021年一季度, 公司实现营业收入153.39亿元, 较上年同期增长17.06%, 实现归属于上市公司股东净利润52.25亿元, 较上年同期增长22.79%。截至报告期末, 公司不良贷款率1.24%, 较上年末下降0.08个百分点; 期末拨备覆盖率276.71%, 较上年末提升20.31个百分点。

光大银行	4月29日	发布2021年第一季度报告:报告期内,本集团实现净利润115.60亿元,比上年同期增长6.32%,实现营业收入386.91亿元,比上年同期增长3.72%。报告期末,本集团不良贷款率1.37%,比上年末下降0.01个百分点;拨备覆盖率183.87%,比上年末上升1.16个百分点。
成都银行	4月29日	发布2020年年度报告:报告期内,实现营业收入146.00亿元,同比增长14.73%;归属于母公司股东的净利润60.25亿元,同比增8.53%;截至2020年末,全行不良贷款率1.37%,较上年末下降0.06个百分点,拨备覆盖率293.43%,较上年末增长39.55个百分点。
	4月29日	发布2021年第一季度报告:报告期内,实现营业收入41.10亿元,同比增长19.93%;实现归属于母公司股东的净利润16.69亿元,同比增长18.10%。截至报告期末,本行不良贷款率1.19%,较上年末下降0.18个百分点,拨备覆盖率332.91%,较上年末增长39.48个百分点。
	4月29日	关于公开发行A股可转换公司债券预案的公告:本次拟发行可转债总额为不超过人民币80亿元(含80亿元),本次发行的可转债每张面值为人民币100元,按照面值发行,期限为发行之日起6年。
建设银行	4月29日	发布2021年第一季度报告:截至2021年3月31日止三个月,本集团实现净利润830.20亿元,其中归属于本行股东的净利润831.15亿元,分别较上年同期增长2.52%和2.80%。截至报告期末,不良贷款率1.56%,与上年末持平。拨备覆盖率为214.94%,较上年末上升1.35个百分点。
	4月30日	关于获准投资国家绿色发展基金的公告:本行拟于获得中国银行保险监督管理委员会批复后,向国家绿色发展基金股份有限公司出资人民币80亿元。近日,本行收到银保监会批复,批准本行参与投资国家绿色发展基金。
无锡银行	4月30日	发布2021年第一季度报告:报告期内,实现营业收入10.99亿元,同比增长3.62%;实现归属于母公司股东的净利润3.63亿元,同比增长5.96%。截至报告期末,本行不良贷款率0.98%,较上年末下降0.12个百分点,拨备覆盖率404.30%,较上年末增长48.42个百分点。
浦发银行	4月30日	发布2021年第一季度报告:报告期内,本集团实现营业收入495.22亿元,税后归属于母公司股东的净利润186.97亿元,同比增长7.70%。报告期末,不良贷款率1.66%,较上年末下降0.07个百分点;拨备覆盖率为154.28%,较上年末上升1.51个百分点。
浙商银行	4月30日	发布2021年第一季度报告:报告期内,本集团实现营业收入130.02亿元,同比减少3.43%;实现归属于本行股东的净利润45.76亿元,同比增长1.06%。截至报告期末,本集团不良贷款率1.53%,比上年末提高0.11个百分点;拨备覆盖率175.11%,比上年末下降15.90个百分点。
渝农商行	4月30日	发布2021年第一季度报告:2021年1至3月,本集团实现净利润33.01亿元,其中归属于本行股东的净利润32.48亿元,分别较上年同期增长4.98%和5.48%。截至2021年3月31日,本集团不良贷款率1.29%,较上年末下降0.02个百分点,拨备覆盖率306.06%,较上年末下降8.89个百分点。
中信银行	4月30日	发布2021年第一季度报告:报告期内,本集团实现归属于本行股东的净利润156.41亿元,同比增长8.22%;实现营业收入519.14亿元,同比增长0.79%。截至报告期末,不良贷款率1.54%,较上年末下降0.10个百分点;拨备覆盖率185.87%,较上年末上升14.19个百分点。
农业银行	4月30日	发布2021年第一季度报告:截至2021年3月31日止三个月,本集团实现营业收入1,944.52亿元,同比增长4.15%,实现净利润661.88亿元,较上年同期增长

		2.83%。截至 2021 年 3 月 31 日，不良贷款率 1.53%，较上年末下降 0.04 个百分点；拨备覆盖率 264.61%，较上年末上升 3.97 个百分点。
	5 月 1 日	关于获准参与投资国家绿色发展基金的公告：近日，本行收到银保监会批复，中国银行保险监督管理委员会已批准本行参与投资国家绿色发展基金股份有限公司。本行将出资人民币 80 亿元参与投资国家绿色发展基金，分批实缴到位。
交通银行	4 月 30 日	发布 2021 年第一季度报告：报告期内，实现营业收入 683.44 亿元，同比增长 5.14%；实现净利润（归属于母公司股东）219.46 亿元，同比增长 2.31%；报告期末，本集团不良贷款率 1.64%，较上年末下降 0.03 个百分点；拨备覆盖率 143.42%，较上年末下降 0.45 个百分点。
	5 月 1 日	关于参与投资设立国家绿色发展基金股份有限公司获监管批复的公告：近日，本公司收到批复，银保监会同意本公司参与投资设立绿色发展基金。本公司将根据上述批复，出资 75 亿元人民币，分批实缴到位。
兴业银行	4 月 30 日	发布 2021 年第一季度报告：报告期内，实现归属于母公司股东的净利润 238.53 亿元，同比增长 13.67%；截至报告期末，公司不良贷款率 1.18%，较期初下降 0.07 个百分点，期末拨备覆盖率 247.52%，拨贷比 2.92%，继续保持较高水平。
中国银行	4 月 30 日	发布 2021 年第一季度报告：2021 年一季度，集团实现净利润 573.09 亿元，实现归属于母公司所有者的净利润 539.89 亿元，同比分别增长 1.75% 和 2.67%。报告期末，不良贷款率 1.30%，比上年末下降 0.16 个百分点，不良贷款拨备覆盖率 189.88%，比上年末上升 12.04 个百分点。
贵阳银行	4 月 30 日	发布 2020 年年度报告：报告期内实现营业收入 160.81 亿元，同比增长 9.64%，实现归属于母公司股东的净利润 59.22 亿元，同比上升 2.10%。截至报告期末，本行不良贷款率 1.53%，较年初上升 0.08 个百分点，拨备覆盖率 277.30%；拨贷比 4.25%，较年初上升 0.02 个百分点。
	4 月 30 日	发布 2021 年第一季度报告：一季度，公司实现营业收入 35.38 亿元；实现归属于母公司股东的净利润 15.72 亿元，同比增长 4.39%；截至报告期末，不良贷款率 1.52%，较年初下降 0.01 个百分点，拨备覆盖率 273.83%，拨贷比 4.16%。
工商银行	4 月 27 日	关于获准参与投资国家绿色发展基金的公告：本行收到银保监会批复，批准本行参与投资国家绿色发展基金，本行将出资人民币 80 亿元参与投资国家绿色发展基金。
	4 月 30 日	发布 2021 年第一季度报告：报告期内，实现营业收入 2,341.91 亿元，同比增长 3.18%；实现净利润 862.97 亿元，同比增长 1.51%。截至报告期末，不良贷款率 1.58%，与上年末持平；拨备覆盖率 183.22%，比上年末提高 2.54 个百分点。
青岛银行	4 月 30 日	发布 2021 年第一季度报告：2021 年第一季度，本公司实现归属于母公司股东的净利润 6.45 亿元，同比增长 16.34%，截至 2021 年 3 月末，本公司不良贷款率 1.51%，与上年末持平；拨备覆盖率 174.05%，比上年末提高 4.43 个百分点。
常熟银行	4 月 30 日	发布 2021 年第一季度报告：报告期内，本集团实现营业收入 17.83 亿元，同比增长 5.03%，归属于母公司股东的净利润 5.34 亿元，同比增长 4.84%。报告期末，不良贷款率 0.95%，较上年末下降 0.01 个百分点；拨备覆盖率为 487.67%，较上年末上升 2.34 个百分点。
上海银行	4 月 30 日	发布 2021 年第一季度报告：2021 年 1-3 月，本集团实现营业收入 138.22 亿元，同比增长 5.62%；实现归属于母公司股东的净利润 55.54 亿元，同比增长 6.04%；2021 年 3 月末，本集团不良贷款率 1.21%，较上年末下降 0.01 个百分点；拨备覆盖率 323.31%，较上年末提高 1.93 个百分点。
张家港行	4 月 30 日	发布 2020 年年度报告：至 2020 年末，实现营业收入 41.95 亿元，较上年增长 8.87%；归属上市公司股东的净利润 10.01 亿元，较上同增长 4.87%；至年末，本行不良贷

		款率 1.17%，较年初下降 0.21 个百分点；拨备覆盖率 307.83%，较年初提高 55.69 个百分点。
	4 月 30 日	发布 2021 年第一季度报告：报告期内，本集团实现营业收入 10.73 亿元，同比增长 6.73%，归属于母公司股东的净利润 3.34 亿元，同比增长 14.20%。报告期末，不良贷款率 1.12%，较上年末下降 0.05 个百分点；拨备覆盖率为 340.95%，较上年末上升 33.12 个百分点。
华夏银行	4 月 30 日	发布 2020 年年度报告：报告期内，归属于上市公司股东的净利润 212.75 亿元；实现营业收入 953.09 亿元，同比增长 12.48%。截至报告期末，不良贷款率 1.80%，比上年末下降 0.03 个百分点。
	4 月 30 日	发布 2021 年第一季度报告：报告期内，本集团实现利润总额 70.81 亿元，同比增长 9.95%；实现归属于上市公司股东的净利润 53.55 亿元，同比增长 10.64%。报告期末，本集团不良贷款率 1.79%，比上年末下降 0.01 个百分点；拨备覆盖率 161.61%，比上年末提高 14.39 个百分点。
邮储银行	4 月 30 日	发布 2021 年第一季度报告：报告期内，本行实现营业收入 773.30 亿元，同比增长 7.15%；实现净利润 213.27 亿元，同比增长 6.08%；截至报告期末，本行不良贷款率 0.86%，较上年末下降 0.02 个百分点，拨备覆盖率 416.98%，较上年末上升 8.92 个百分点。
民生银行	4 月 30 日	发布 2021 年第一季度报告：报告期内，本集团实现归属于本行股东的净利润 147.47 亿元，同比减少 11.43%；实现营业收入 430.72 亿元，同比减少 12.69%；截至报告期末，本集团不良贷款率 1.80%，比上年末下降 0.02 个百分点；拨备覆盖率 141.11%，比上年末上升 1.73 个百分点。
南京银行	4 月 30 日	发布 2020 年年度报告：报告期内，公司实现营业收入 344.65 亿元，同比上升 6.24%，实现归属母公司股东净利润 131.01 亿元，同比增长 5.20%；截至 2020 年末，公司贷款不良率 0.91%，拨备覆盖率 391.76%，资产质量保持稳定。
	4 月 30 日	发布 2021 年第一季度报告：一季度公司实现营业收入 101.98 亿元，同比增幅 1.64%，归属于母公司股东的净利润 40.99 亿元，同比增加 9.30%。截至 2021 年一季度末，不良贷款率 0.91%；贷款拨备覆盖率 393.85%，较年初上升 2.09 个百分点。
北京银行	4 月 30 日	发布 2020 年年度报告：实现营业收入 642.99 亿元，同比增幅 1.85%；实现拨备前营业利润 494.06 亿元，同比增幅 3.15%；实现归属于母公司股东的净利润 214.84 亿元，同比增长 0.20%。年末不良率有所上升，为 1.57%；但关注贷款率为 1.14%，较年初下降 0.11 个百分点；拨备覆盖率有所下降，为 215.95%。
	4 月 30 日	发布 2021 年第一季度报告：一季度实现营业收入 172.65 亿元，实现归属于母公司股东净利润 68.98 亿元，截至 3 月末，本公司不良贷款率为 1.46%，较年初末下降 0.11 个百分点，拨备覆盖率 226.03%，较年初提升 10.08 个百分点。
西安银行	4 月 30 日	发布 2020 年年度报告：实现营业收入和归属于母公司股东的净利润 71.38 亿元和 27.56 亿元，分别较上年同期增幅 4.27%和 3.05%；不良贷款率 1.18%，保持持平，拨备覆盖率 269.39%，较上年末上升 6.98 个百分点。
	4 月 30 日	发布 2021 年第一季度报告：报告期内，本公司实现营业收入 18.94 亿元，同比增长 7.73%，归属于母公司股东的净利润 7.08 亿元，截至报告期末，本公司不良贷款率 1.20%，拨备覆盖率 273.45%，较上年末上升 4.06 个百分点。

资料来源：Wind 渤海证券研究所

4. 投资建议

截至目前，38家A股上市银行20年报和21年一季报已经全部披露完毕，上市银行20年全年营业收入和归母净利润同比增速分别为5.50%和0.69%。21年一季度得益于拨备计提增速放缓，上市银行盈利能力持续恢复，21Q1归母净利润较去年同期增长4.62%，增速较20年全年提高3.93个百分点；而受到按揭贷款重新定价等因素影响，净息差收窄，21年一季度上市银行营业收入同比增速3.73%，增速较20年全年下降1.77个百分点。资产质量方面，21年一季度上市银行整体不良贷款率1.43%，较去年年底下降0.05个百分点，各类银行资产质量均呈现向好趋势，国有大行、股份行、城商行以及农商行21年一季度不良率分别较20年年末下降0.04pct、0.05pct、0.05pct和0.01pct。上市银行一季报表现超预期，行业基本面持续向好，经营景气度不断提高，我们预计全年内银行业绩仍将保持稳健增长态势；同时无论是从营收能力还是资产质量方面看，上市银行分化趋势愈加明显，部分优质银行后续表现值得期待。

截至4月30日，银行板块(中信)估值约为0.72xPB，近十年以来分位数为4.11%，仍然处于历史低位。银行业作为顺周期行业，随着经济运行逐步恢复常态，经营压力将得到一定的缓解，从而推动银行股估值修复。并且就目前已披露的银行年报和一季报来看，业绩表现符合预期，结合宏观经济企稳向好和信用边际收紧的背景，我们继续看好银行板块的投资机会。个股方面建议关注基本面稳健、资产端定价具有优势的行业龙头以及资产质量优异、估值弹性较大的中小行，推荐招商银行(600036.SH)、平安银行(000001.SZ)、兴业银行(601166.SH)、宁波银行(002142.SZ)。

5. 风险提示

疫情不确定性影响，经济下行压力，银行资产质量恶化风险，政策推进不及预期

投资评级说明

项目名称	投资评级	评级说明
公司评级标准	买入	未来 6 个月内相对沪深 300 指数涨幅超过 20%
	增持	未来 6 个月内相对沪深 300 指数涨幅介于 10%~20%之间
	中性	未来 6 个月内相对沪深 300 指数涨幅介于-10%~10%之间
	减持	未来 6 个月内相对沪深 300 指数跌幅超过 10%
行业评级标准	看好	未来 12 个月内相对于沪深 300 指数涨幅超过 10%
	中性	未来 12 个月内相对于沪深 300 指数涨幅介于-10%-10%之间
	看淡	未来 12 个月内相对于沪深 300 指数跌幅超过 10%

免责声明：本报告中的信息均来源于已公开的资料，我公司对这些信息的准确性和完整性不作任何保证，不保证该信息未经任何更新，也不保证本公司做出的任何建议不会发生任何变更。在任何情况下，报告中的信息或所表达的意见并不构成所述证券买卖的出价或询价。在任何情况下，我公司不就本报告中的任何内容对任何投资做出任何形式的担保，投资者自主作出投资决策并自行承担投资风险，任何形式的分享证券投资收益或者分担证券投资损失书面或口头承诺均为无效。我公司及其关联机构可能会持有报告中提到的公司所发行的证券并进行交易，还可能为这些公司提供或争取提供投资银行或财务顾问服务。我公司的关联机构或个人可能在本报告公开发表之前已经使用或了解其中的信息。本报告的版权归渤海证券股份有限公司所有，未获得渤海证券股份有限公司事先书面授权，任何人不得对本报告进行任何形式的发布、复制。如引用、刊发，需注明出处为“渤海证券股份有限公司”，也不得对本报告进行有悖原意的删节和修改。

请务必阅读正文之后的免责声明

渤海证券股份有限公司研究所

副所长&产品研发部经理

崔健

+86 22 2845 1618

汽车行业研究小组

郑连声

+86 22 2845 1904

陈兰芳

+86 22 2383 9069

机械行业研究

郑连声

+86 22 2845 1904

宁前羽

+86 22 2383 9174

银行业研究

王磊

+86 22 2845 1802

吴晓楠

+86 22 2383 9071

非银金融行业研究

王磊

+86 22 2845 1802

医药行业研究

陈晨

+86 22 2383 9062

计算机行业研究

徐中华

+86 10 6810 4898

家电行业研究

尤越

+86 22 2383 9033

传媒行业研究

姚磊

+86 22 2383 9065

食品饮料行业研究

刘瑀

+86 22 2386 1670

宏观、战略研究&部门经理

周喜

+86 22 2845 1972

固定收益研究

马丽娜

+86 22 2386 9129

张靖怡

+86 22 2383 9130

李济安

+86 22 2383 9175

金融工程研究

宋旻

+86 22 2845 1131

陈菊

+86 22 2383 9135

韩乾

+86 22 2383 9192

杨毅飞

+86 22 2383 9154

金融工程研究

祝涛

+86 22 2845 1653

郝惊

+86 22 2386 1600

策略研究

宋亦威

+86 22 2386 1608

严佩佩

+86 22 2383 9070

博士后工作站

张佳佳 资产配置

+86 22 2383 9072

张一帆 公用事业、信用评级

+86 22 2383 9073

博士后工作站

苏菲 绿色债券

+86 22 2383 9026

刘精山 货币政策与债券市场

+86 22 2386 1439

综合管理

齐艳莉 (部门经理)

+86 22 2845 1625

李思琦

+86 22 2383 9132

机构销售•投资顾问

朱艳君

+86 22 2845 1995

王文君

+86 10 6810 4637

合规管理&部门经理

任宪功

+86 10 6810 4615

风控专员

张敬华

+86 10 6810 4651

渤海证券研究所

天津

天津市南开区水上公园东路宁汇大厦 A 座写字楼

邮政编码: 300381

电话: (022) 28451888

传真: (022) 28451615

北京

北京市西城区西直门外大街甲 143 号 凯旋大厦 A 座 2 层

邮政编码: 100086

电话: (010) 68104192

传真: (010) 68104192

渤海证券研究所网址: www.ewww.com.cn