

纺织服装

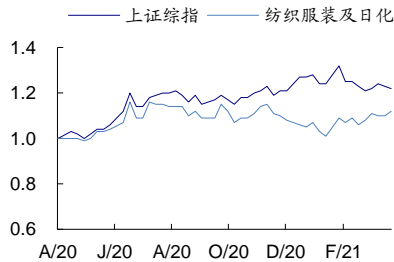
双周报 202106 期

超配

(维持评级)

2021年05月07日

一年该行业与上证综指走势比较



相关研究报告:

《纺织服装双周报 202104 期: 行业维持景气, “国产替代”明显》——2021-04-06
 《国信证券-2021Q1 体育用品行业阿里线上销售数据》——2021-04-06
 《纺织服装产业链梳理专题二: 从全球龙头市值变化看投资周期》——2021-04-06
 《纺织服装 4 月投资策略: 消费旺季来临, 关注国货机遇》——2021-04-01
 《纺织服装行业重大事件快评: 把握新时代下纺织服装行业的大机遇》——2021-03-29

证券分析师: 丁诗洁

电话: 0755-81981391
 E-MAIL: dingshijie@guosen.com.cn
 证券投资咨询执业资格证书编号: S0980520040004

独立性声明:

作者保证报告所采用的数据均来自合规渠道, 分析逻辑基于本人的职业理解, 通过合理判断并得出结论, 力求客观、公正, 其结论不受其它任何第三方的授意、影响, 特此声明。

行业周报

消费景气订单充足, 布局绩优龙头

● 行情回顾

近两周, A 股纺织服装板块涨幅榜前五的公司分别为锦泓集团、朗姿股份、百隆东方、汇洁股份、华孚时尚。近两周, 港股纺织服装板块涨幅榜前五的公司分别为南旋控股、361 度、赢家时尚、超盈国际控股、特步国际。

● 数据跟踪

2021 年 3 月, 服装零售当月同比+69.1%, 环比+21.5%; 穿类商品网上零售同比+39.6%, 环比-4.7%; 2021 年 3 月, 中国纺织品出口金额同比+8.4%, 环比+6.8%; 中国服装出口金额同比+42.2%, 环比-12%; 5 月 5 日 328 棉花价格指数(元/吨)为 15872, 环比+3.8%, 内外棉价差(元/吨)为 855。

● 行业动态

4 月 21 日, Primark 母公司发布截止 2 月底半年业绩, 收入同减 17% 至 63.1 亿英镑, 调整后营业利润同减 46% 至 3.7 亿英镑。4 月 23 日, 爱马仕公布 21 年 Q1 财报, 集团收入 20.8 亿欧元, 中性汇率同增 44%, 超分析师预期 24% 的增幅。5 月 1 日, Puma 公布 Q1 财报, 营收增 19% 至 15.5 亿欧元, 21 年预计增中双位数; 净利润增 203% 至 1.1 亿欧元; 中国收入增 40%, 但 3 月底门店客流大幅减少。5 月 4 日, Under Armour 公布 Q1 财报, 营收 12.6 亿美元, 同增 35.2%, 21 年预计增 17~19%; 净利润 7775 万美元, 同增 113%; 亚太区收入同增 120%。

● 风险提示

1. 疫情反复多次冲击; 2. 企业恶性竞争加剧; 3. 全球经济修复慢于预期; 4. 汇率与原材料价格大幅波动。

● 投资建议

订单充足、消费景气, 布局绩优企业。4 月多家港/A 股公司披露年报, 多数重点公司恢复情况良好, 业绩超预期。在我国良好的疫情管控下, 行业供需两旺, 5 月节日消费旺季利好, 供应企业订单充足, 2021 年基本面景气度将进一步提高。3 月末事件使得消费者对国产品牌好感度提升, 进一步加强品牌力突出的国货发展机遇。我们港股重点推荐申洲国际、安踏体育、李宁、滔搏, A 股重点推荐森马服饰、稳健医疗。

重点公司盈利预测及投资评级

公司代码	公司名称	投资评级	昨收盘(元)	总市值(亿元)	EPS		PE	
					2021E	2022E	2021E	2022E
02313	申洲国际	买入	143.31	2176	4.29	5.07	33.4	28.2
02020	安踏体育	买入	116.23	3214	2.82	3.53	41.2	32.9
02331	李宁	买入	54.53	1379	0.95	1.23	57.5	44.3
06110	滔搏	买入	8.90	554	0.51	0.63	17.3	14.2
002563	森马服饰	买入	11.71	316	0.62	0.72	18.8	16.3
300888	稳健医疗	买入	136.55	582	4.68	5.76	29.2	23.7

资料来源: Wind、国信证券经济研究所预测

行情回顾

近两周，A股纺织服装板块涨幅榜前五的公司分别为锦泓集团、朗姿股份、百隆东方、汇洁股份、华孚时尚。近两周，港股纺织服装板块涨幅榜前五的公司分别为南旋控股、361度、赢家时尚、超盈国际控股、特步国际。

表 1: A股与港股纺织服装板块涨跌幅前五名

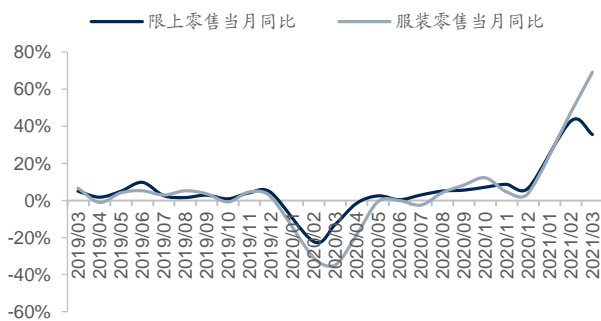
A股纺织服装板块涨跌幅前五					港股纺织服装板块涨跌幅前五						
涨幅前五名			跌幅前五名		涨幅前五名			跌幅前五名			
股票代码	股票简称	涨跌幅	股票代码	股票简称	涨跌幅	股票代码	股票简称	涨跌幅	股票代码	股票简称	涨跌幅
603518.SH	锦泓集团	135.71%	600107.SH	美尔雅	-14.40%	1982.HK	南旋控股	31.37%	2399.HK	虎都	-76.38%
002612.SZ	朗姿股份	48.41%	603238.SH	诺邦股份	-14.21%	1361.HK	361度	28.33%	1817.HK	慕尚集团控股	-12.58%
601339.SH	百隆东方	22.41%	300577.SZ	开润股份	-13.02%	3709.HK	赢家时尚	20.12%	1616.HK	星宏传媒	-12.50%
002763.SZ	汇洁股份	16.56%	000982.SZ	*ST中绒	-12.50%	2111.HK	超盈国际控股	19.68%	1836.HK	九兴控股	-9.35%
002042.SZ	华孚时尚	12.50%	600156.SH	华升股份	-12.28%	1368.HK	特步国际	14.43%	0330.HK	思捷环球	-9.30%

资料来源:Wind, 国信证券经济研究所整理

数据跟踪

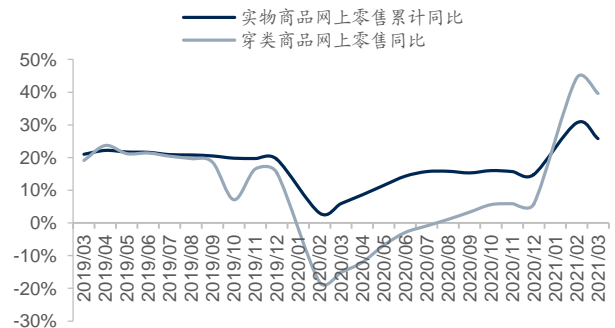
2021年3月，服装零售当月同比+69.1%，环比+21.5%；穿类商品网上零售同比+39.6%，环比-4.7%；2021年3月，中国纺织品出口金额同比+8.4%，环比+6.8%；中国服装出口金额同比+42.2%，环比-12%；5月5日328棉花价格指数（元/吨）为15872，环比+3.8%，内外棉价差（元/吨）为855。

图 1: 社会消费品零售总额和服装零售当月同比



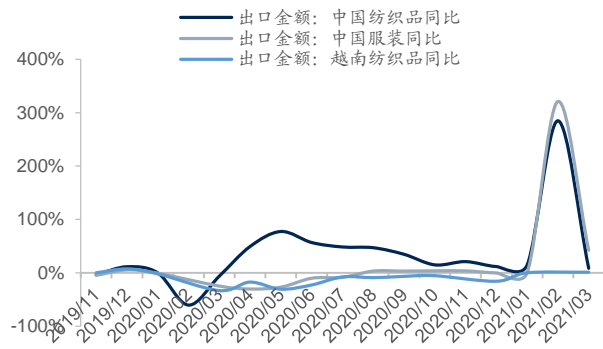
资料来源: Wind, 国信证券经济研究所整理

图 2: 实物商品网上零售和穿类商品网上零售累计同比



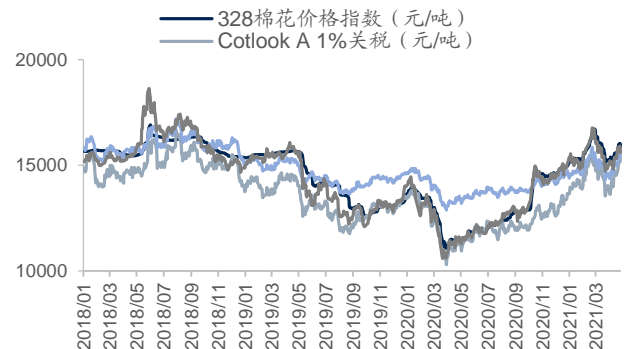
资料来源: Wind, 国信证券经济研究所整理

图 3: 出口金额当月同比: 中国纺织品和服装、越南纺织品



资料来源: Wind, 国信证券经济研究所整理

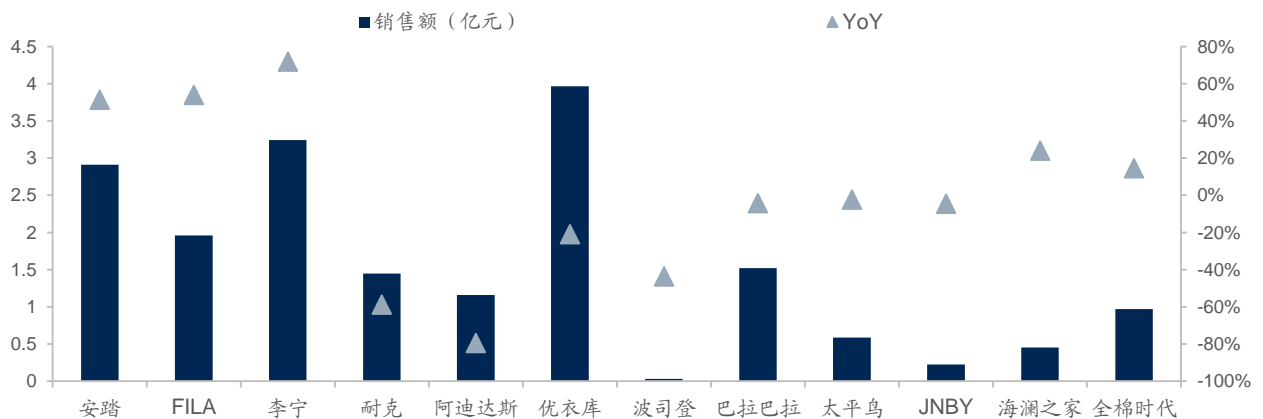
图 4: 内外棉价相关指数



资料来源: Wind, 国信证券经济研究所整理

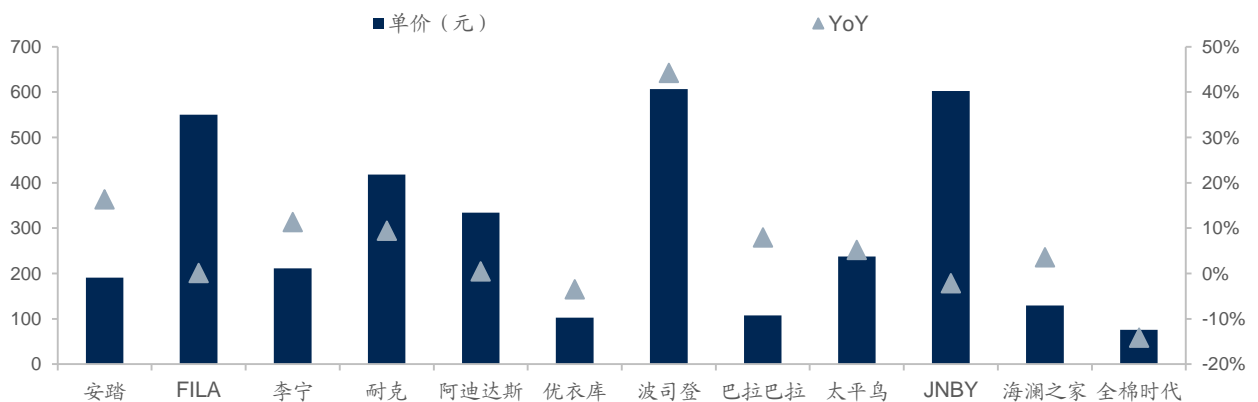
2021 年 4 月重点关注的天猫官方旗舰店中, 销售额前三为优衣库、李宁、安踏, 分别同比增长-21%、71.9%、51.3%。

图 5: 天猫旗舰店月度销售额和同比情况



资料来源: 阿里第三方数据, 国信证券经济研究所整理

图 6: 天猫旗舰店月度销售单价和同比情况



资料来源: 阿里第三方数据, 国信证券经济研究所整理

行业动态

4月15日，Hugo Boss表示将继续扩大线上业务，集团在全球的线上市场增加至59个，今年在线销售额有望达3亿欧元。(ladymax)

4月21日，廉价快时尚品牌Primark母公司发布截止2月底的半年业绩，收入同减17%至63.13亿英镑，调整后的营业利润同减46%至3.69亿英镑。(ladymax)

4月23日，爱马仕公布21财年Q1财报，集团总销售额录得20.84亿欧元，按不变汇率计算同比增长44%，远超分析师预期的24%的增幅。(ladymax)

5月1日，Puma公布Q1财报，营收增19%至15.5亿欧元，公司上调2021年全年预期从原来的收入温和增长到中双位数增长；Q1净利润增203%至1.1亿欧元；中国收入同增40%，但受新疆棉事件影响，3月底开始中国区门店客流大幅减少。(懒熊体育)

5月4日，Under Armour公布Q1财报，营收12.6亿美元，同增35.2%，公司上调2021年预期，收入预计增长17~19%；Q1净利润7775万美元，同增113%；亚太区收入同增120%，公司计划今年在中国区继续扩张门店，保持比去年更快的增长。(华丽志)

投资建议

订单充足、消费景气，布局绩优企业。4月多家港/A股公司披露年报，多数重点公司恢复情况良好，业绩超预期。在我国良好的疫情管控下，行业供需两旺，5月节日消费旺季利好，供应企业订单充足，2021年基本面景气度将进一步提高。3月末事件使得消费者对国产品牌好感度提升，进一步加强品牌力突出的国货发展机遇。我们港股重点推荐**申洲国际、安踏体育、李宁、滔搏**，A股重点推荐**森马服饰、稳健医疗**。

附表：相关公司盈利预测及估值

公司 代码	公司 名称	投资 评级	收盘价	EPS			PE			PB
				2020	2021E	2022E	2020	2021E	2022E	2020
02020	安踏体育	买入	116.23	1.92	2.82	3.53	60.6	41.2	32.9	13.1
02331	李宁	买入	54.53	0.69	0.95	1.23	78.8	57.5	44.3	15.6
06110	滔搏	买入	8.90	0.40	0.51	0.63	22.1	17.3	14.2	-
03813	宝胜国际	买入	1.60	0.06	0.20	0.27	27.8	8.0	5.8	1.1
01368	特步国际	买入	5.47	0.21	0.26	0.31	26.2	21.1	17.8	1.9
01361	361度	无评级	2.57	0.20	0.23	0.28	12.8	11.2	9.2	0.8
03818	中国动向	无评级	0.82	0.00	0.16	0.10	-	5.3	8.2	-
NKE	耐克	无评级	856.52	19.57	25.09	29.35	43.8	34.1	29.2	25.6
LULU	露露柠檬	无评级	2086.66	29.25	43.75	54.08	71.3	47.7	38.6	21.5
ADS	阿迪达斯	无评级	2019.71	17.25	64.12	82.61	117.1	31.5	24.4	7.5
02313	中洲国际	买入	143.31	3.40	4.29	5.07	42.2	33.4	28.2	7.9
00551	裕元集团	无评级	16.31	-0.37	0.98	1.36	-44.3	16.6	12.0	1.0
02232	晶苑国际	无评级	3.46	0.25	0.31	0.36	14.0	11.0	9.5	1.3
02678	天虹纺织	无评级	9.42	0.57	1.65	2.00	16.5	5.7	4.7	1.1
601339	百隆东方	增持	5.90	0.25	0.29	0.33	23.6	20.3	17.9	1.1
000726	鲁泰 A	无评级	6.05	0.11	0.58	0.92	55.0	10.4	6.6	0.7
300577	开润股份	买入	22.85	0.36	0.65	0.81	63.5	35.4	28.3	3.6
603558	健盛集团	无评级	8.73	-1.31	0.65	0.84	-6.7	13.4	10.3	1.5
002042	华孚时尚	无评级	5.85	-0.31	0.31	0.37	-18.9	18.8	15.9	1.6
1476	儒鸿	无评级	125.79	3.39	3.91	4.36	37.1	32.1	28.9	8.3
1477	聚阳实业	无评级	57.76	2.08	2.45	2.74	27.8	23.6	21.1	11.2
9910	丰泰企业	无评级	46.00	1.27	1.74	1.97	36.2	26.5	23.3	8.9
300888	稳健医疗	买入	136.55	9.80	4.68	5.76	13.9	29.2	23.7	5.6
002563	森马服饰	买入	11.71	0.30	0.62	0.72	39.0	18.8	16.3	2.8
600398	海澜之家	增持	7.24	0.41	0.70	0.84	17.7	10.4	8.7	2.4
603877	太平鸟	无评级	48.78	1.51	1.98	2.42	32.3	24.6	20.2	6.0
002029	七匹狼	无评级	5.51	0.28	0.36	0.41	19.7	15.3	13.4	0.7
601566	九牧王	无评级	11.25	0.64	0.00	0.00	17.6	-	-	1.5
002293	罗莱生活	无评级	15.15	0.71	0.85	0.99	21.4	17.8	15.3	2.9
01234	中国利郎	买入	4.08	0.47	0.55	0.63	8.8	7.5	6.5	1.3
03998	波司登	买入	3.27	0.15	0.18	0.21	22.4	18.6	15.9	-
ITX.MA	Inditex	无评级	237.47	9.07	7.93	9.25	26.2	29.9	25.7	6.4
9983	迅销	无评级	5310.83	52.40	126.10	142.00	101.4	42.1	37.4	9.6
002832	比音勒芬	增持	21.42	0.91	1.02	1.26	23.5	20.9	16.9	4.9
603808	歌力思	增持	15.00	1.34	1.10	1.30	11.2	13.7	11.5	2.3
603587	地素时尚	无评级	19.15	1.31	1.53	1.77	14.6	12.5	10.8	2.7
603839	安正时尚	无评级	9.50	0.50	0.77	0.86	19.0	12.3	11.0	1.4
03306	江南布衣	无评级	12.91	0.68	0.94	1.07	19.0	13.7	12.0	4.5
03709	赢家时尚	无评级	9.87	0.67	0.83	0.92	14.7	11.9	10.7	2.0
01913	普拉达	无评级	39.99	-0.17	0.50	0.80	-237.3	79.5	50.2	4.5
MC.PA	LVMH	无评级	4914.88	110.70	114.69	133.43	44.4	42.9	36.8	8.5
KER.PA	Kering	无评级	5037.61	142.93	172.72	200.48	35.2	29.2	25.1	6.9
CFR.SIX	历峰集团	无评级	673.96	38.33	10.68	19.89	17.6	63.1	33.9	52.7
RMS.PA	Hermes	无评级	8164.27	155.98	121.96	141.99	52.3	66.9	57.5	15.0

数据来源：wind、国信证券经济研究所整理

注：无评级公司盈利预测来自 Bloomberg、Wind 一致预期。

国信证券投资评级

类别	级别	定义
股票 投资评级	买入	预计 6 个月内，股价表现优于市场指数 20%以上
	增持	预计 6 个月内，股价表现优于市场指数 10%-20%之间
	中性	预计 6 个月内，股价表现介于市场指数 $\pm 10\%$ 之间
	卖出	预计 6 个月内，股价表现弱于市场指数 10%以上
行业 投资评级	超配	预计 6 个月内，行业指数表现优于市场指数 10%以上
	中性	预计 6 个月内，行业指数表现介于市场指数 $\pm 10\%$ 之间
	低配	预计 6 个月内，行业指数表现弱于市场指数 10%以上

分析师承诺

作者保证报告所采用的数据均来自合规渠道，分析逻辑基于本人的职业理解，通过合理判断并得出结论，力求客观、公正，结论不受任何第三方的授意、影响，特此声明。

风险提示

本报告版权归国信证券股份有限公司（以下简称“我公司”）所有，仅供我公司客户使用。未经书面许可任何机构和个人不得以任何形式使用、复制或传播。任何有关本报告的摘要或节选都不代表本报告正式完整的观点，一切须以我公司向客户发布的本报告完整版本为准。本报告基于已公开的资料或信息撰写，但我公司不保证该资料及信息的完整性、准确性。本报告所载的信息、资料、建议及推测仅反映我公司于本报告公开发布当日的判断，在不同时期，我公司可能撰写并发布与本报告所载资料、建议及推测不一致的报告。我公司或关联机构可能会持有本报告中所提到的公司所发行的证券头寸并进行交易，还可能为这些公司提供或争取提供投资银行业务服务。我公司不保证本报告所含信息及资料处于最新状态；我公司将随时补充、更新和修订有关信息及资料，但不保证及时公开发布。

本报告仅供参考之用，不构成出售或购买证券或其他投资标的的要约或邀请。在任何情况下，本报告中的信息和意见均不构成对任何个人的投资建议。任何形式的分享证券投资收益或者分担证券投资损失的书面或口头承诺均为无效。投资者应结合自己的投资目标和财务状况自行判断是否采用本报告所载内容和信息并自行承担风险，我公司及雇员对投资者使用本报告及其内容而造成的一切后果不承担任何法律责任。

证券投资咨询业务的说明

本公司具备中国证监会核准的证券投资咨询业务资格。证券投资咨询业务是指取得监管部门颁发的相关资格的机构及其咨询人员为证券投资者或客户提供证券投资的相关信息、分析、预测或建议，并直接或间接收取服务费用的活动。

证券研究报告是证券投资咨询业务的一种基本形式，指证券公司、证券投资咨询机构对证券及证券相关产品的价值、市场走势或者相关影响因素进行分析，形成证券估值、投资评级等投资分析意见，制作证券研究报告，并向客户发布的行为。

国信证券经济研究所

深圳

深圳市罗湖区红岭中路 1012 号国信证券大厦 18 层

邮编：518001 总机：0755-82130833

上海

上海浦东民生路 1199 弄证大五道口广场 1 号楼 12 楼

邮编：200135

北京

北京西城区金融大街兴盛街 6 号国信证券 9 层

邮编：100032