

## 交通运输

## 行业周报（20210517-20210523）

## 维持评级

报告原因：定期报告

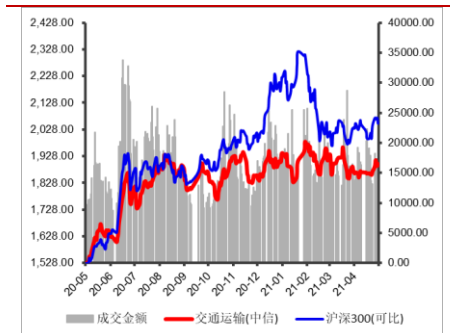
快递行业持续出清，顺丰航空机队扩增

中性

2021年5月23日

行业研究/定期报告

交通运输行业近一年市场表现



## 投资要点

- **行业：**本周（20210517-20210521），沪深300上涨0.46%，创业板上涨2.55%，交通运输行业上涨1.54%，中信一级30个行业中排名第6位，9个子行业（中信三级）中4个板块收涨，5个板块收跌，其中，航运板块以9.05%的涨幅领涨，公路板块以2.66%的跌幅收跌。
- **个股：**交通运输行业（中信）本周28只个股实现正收益，94只个股收跌。其中，盛航股份以26.02%的涨幅领涨，\*ST飞马以16.90%的跌幅领跌。
- **估值：**截至2021年5月21日，交通运输行业（中信一级）的PE(TTM)为71.20，沪深300的PE(TTM)为14.09。

## 分析师：

张 湃

执业登记编码：S0760519110002

电 话：0351-8686797

邮 箱：zhangpai@sxzq.com

## 研究助理：

武恒：wuheng@sxzq.com

太原市府西街69号国贸中心A座28层  
北京市西城区平安里西大街28号中海国际中心七层

山西证券股份有限公司

http://www.i618.com.cn

## 行业要闻

- 菜鸟升级乡村“两个一公里”，年内增开20个以上物流中心；
- 速尔快递宣布破产重组；
- 顺丰航空机队规模增长至65架；
- 广州港打造华南最大粮食基地。

## 关键指标跟踪（详细内容见正文）

## 重要上市公司公告（详细内容见正文）

## 投资建议

- 目前，国内疫情防控形式显著好转，宏观经济持续向好，建议关注2条主线：1）业务量持续高增长的快递板块，一是线上消费潜力不断释放，下沉市场持续为行业提供增量，行业规模稳定高增长，二是行业竞争加剧，市场份额持续向头部集中，建议关注市场份额领先、布局充分的快递龙头，如顺丰控股、圆通速递；2）国内客运需求持续复苏的航空板块，一是国内疫情常态化，民航客流量持续复苏态势确定性较强，二是疫苗接种进度持续推进，有望带动国际航线逐步回暖，建议重点关注成本优势凸显的春秋航空、主营国内支线的华夏航空，以及国内航线占比较高的南方航空。

## 风险提示：

- 宏观经济不及预期；行业政策大幅调整；疫情蔓延超预期；汇率大幅波动。



## 目录

1.行情回顾 .....	4
1.1 行业整体表现.....	4
1.2 细分行业市场表现.....	4
1.3 个股表现 .....	5
1.4 行业估值情况.....	6
2.关键指标跟踪 .....	7
2.1 水上运输 .....	7
2.2 铁路运输 .....	8
2.3 公路运输 .....	8
2.4 港口吞吐量.....	9
2.5 航空 .....	10
2.6 物流 .....	10
3.行业要闻 .....	11
4.上市公司重要公告 .....	12
5.投资建议 .....	13
6.风险提示 .....	13

## 图表目录

图：行业周涨跌幅（%） .....	4
图：子行业涨跌幅情况（%） .....	4
图：交通运输行业 PE(TTM)变化.....	6
图：部分细分行业 PE(TTM)变化.....	6
图：波罗的海干散货指数（BDI）情况 .....	7
图：好望角型运费指数(BCI)情况.....	7

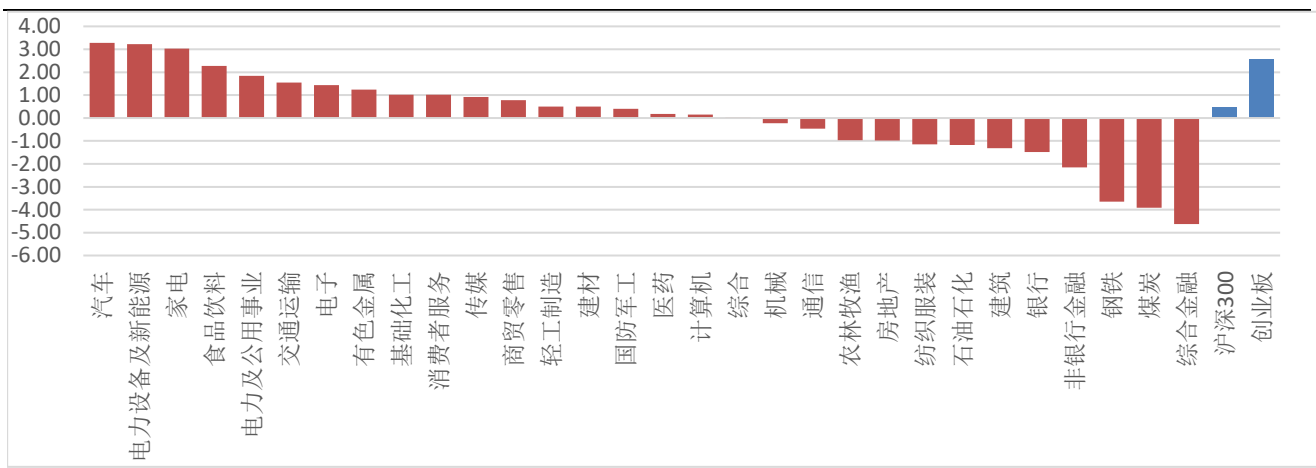
图：超级大灵便型运费指数(BSI)情况 .....	7
图：中国沿海散货运价指数（CCBFI）情况 .....	7
图：月度铁路客运量情况（亿人，%） .....	8
图：月度铁路旅客周转量情况（亿人公里，%） .....	8
图：月度铁路货运量情况（亿吨，%） .....	8
图：月度铁路货物周转量情况（亿吨公里，%） .....	8
图：月度公路客运量情况（亿人，%） .....	8
图：月度公路旅客周转量情况（亿人公里，%） .....	8
图：月度公路货运量情况（亿吨，%） .....	9
图：月度公路货物周转量情况（亿吨公里，%） .....	9
图：全国主要港口货物吞吐量月度情况（万吨，%） .....	9
图：全国主要港口外贸货物吞吐量月度情况（万吨，%） .....	9
图：民航客运量月度情况（亿人，%） .....	10
图：民航旅客周转量月度情况（亿人公里，%） .....	10
图：民航货邮运输量月度情况（亿吨，%） .....	10
图：民航货邮周转量月度情况（亿吨公里，%） .....	10
图：中国快递发展指数 .....	10
图：规模以上快递业务收入（亿元，%） .....	10
图：规模以上快递业务量（万件，%） .....	11
图：公路物流运价指数 .....	11
表：本周涨跌幅排名前十的个股（%） .....	5
表：本周各行业涨跌幅排名前三的个股 .....	5
表：过去一周上市公司重要公告 .....	12

## 1. 行情回顾

### 1.1 行业整体表现

本周，沪深 300 上涨 0.46%，创业板上涨 2.55%，中信一级 30 个行业中 18 个行业实现正收益，12 个行业收跌，其中，汽车板块以 3.28% 的涨幅领涨，综合金融板块以 4.63% 的跌幅领跌，交通运输行业上涨 1.54%，排名第 6 位。

图：行业周涨跌幅（%）

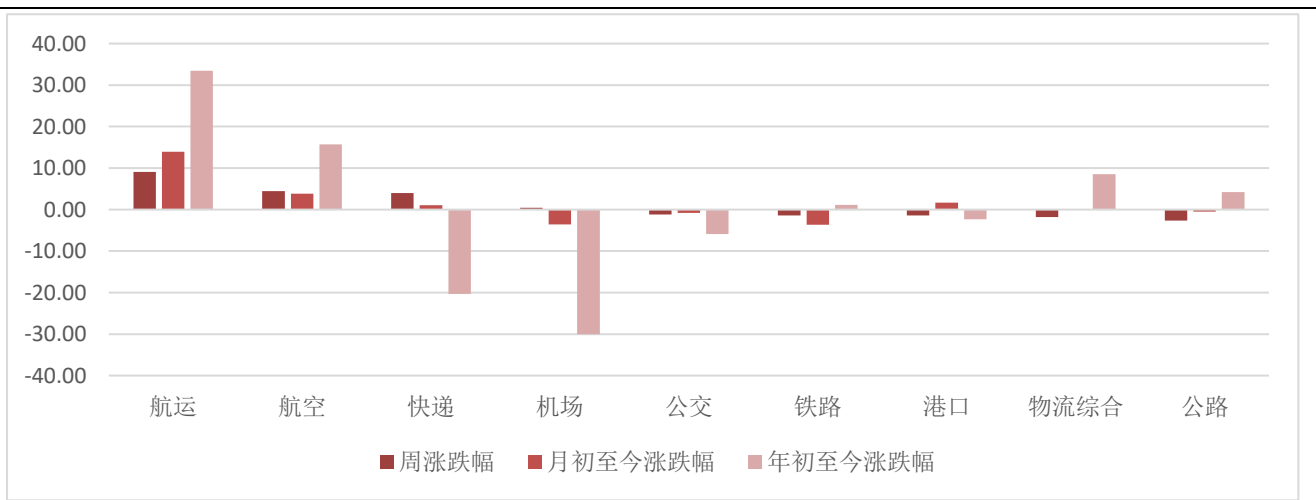


数据来源：wind，山西证券研究所

### 1.2 细分行业市场表现

从细分行业来看，本周 9 个子行业（中信三级）中 4 个板块收涨，5 个板块收跌，其中，航运板块以 9.05% 的涨幅领涨，公路板块以 2.66% 的跌幅收跌。

图：子行业涨跌幅情况（%）



数据来源：wind，山西证券研究所

### 1.3 个股表现

从个股来看，交通运输行业（中信）本周 28 只个股实现正收益，94 只个股收跌。其中，盛航股份以 26.02% 的涨幅领涨，\*ST 飞马以 16.90% 的跌幅领跌。下表分别整理了交运行业涨跌幅排名前十的个股、各行业涨跌幅排名前三的个股。

表：本周涨跌幅排名前十的个股（%）

涨幅前十的个股			跌幅前十的个股		
代码	简称	周涨跌幅	代码	简称	周涨跌幅
盛航股份	001205.SZ	26.02	*ST 飞马	002210.SZ	-16.90
中谷物流	603565.SH	20.49	炬申股份	001202.SZ	-12.85
中远海控	601919.SH	16.82	东方嘉盛	002889.SZ	-10.70
吉祥航空	603885.SH	11.74	中国外运	601598.SH	-9.23
音飞储存	603066.SH	9.62	海峡股份	002320.SZ	-6.95
*ST 海航	600221.SH	8.43	城发环境	000885.SZ	-6.71
顺丰控股	002352.SZ	7.08	江西长运	600561.SH	-6.24
东方航空	600115.SH	6.84	韵达股份	002120.SZ	-6.21
南方航空	600029.SH	4.72	*ST 德新	603032.SH	-5.80
*ST 海航 B	900945.SH	4.66	普路通	002769.SZ	-5.16

数据来源：wind，山西证券研究所

表：本周各行业涨跌幅排名前三的个股

所属行业		涨幅排名前三的个股			跌幅排名前三的个股		
二级	三级	代码	公司简称	涨跌幅（%）	代码	公司简称	涨跌幅（%）
公路铁路	公路	200429.SZ	粤高速 B	0.77	000885.SZ	城发环境	-6.71
		000429.SZ	粤高速 A	-1.11	600377.SH	宁沪高速	-3.58
		000755.SZ	山西路桥	-1.16	600368.SH	五洲交通	-3.35
	铁路	600125.SH	铁龙物流	-0.97	601333.SH	广深铁路	-3.14
		601816.SH	京沪高铁	-1.07	601006.SH	大秦铁路	-2.26
		601006.SH	大秦铁路	-2.26	601816.SH	京沪高铁	-1.07
	公交	603069.SH	海汽集团	2.06	600561.SH	江西长运	-6.24
		600662.SH	强生控股	0.57	603032.SH	德新交运	-5.80
		900903.SH	大众 B 股	-0.35	002357.SZ	富临运业	-4.17
物流	物流综合	603565.SH	中谷物流	20.49	002210.SZ	*ST 飞马	-16.90
		603066.SH	音飞储存	9.62	001202.SZ	炬申股份	-12.85
		002010.SZ	传化智联	3.54	002889.SZ	东方嘉盛	-10.70
	快递	002352.SZ	顺丰控股	7.08	002120.SZ	韵达股份	-6.21
		600233.SH	圆通速递	-3.20	603056.SH	德邦股份	-4.04
		002468.SZ	申通快递	-3.49	002468.SZ	申通快递	-3.49
航运港口	航运	001205.SZ	盛航股份	26.02	601598.SH	中国外运	-9.23
		601919.SH	中远海控	16.82	002320.SZ	海峡股份	-6.95

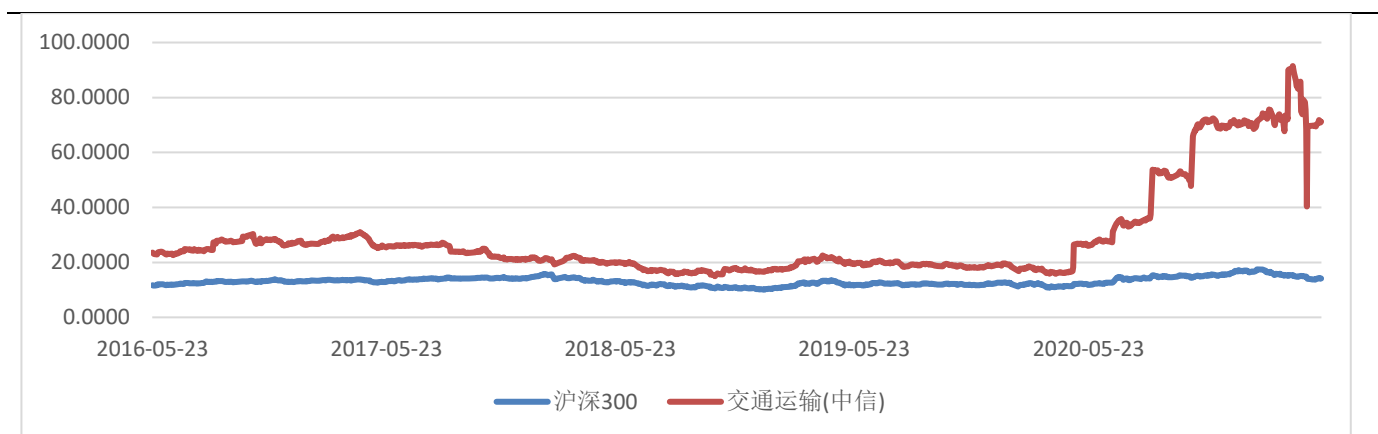
港口	港口	600798.SH	宁波海运	3.92	600428.SH	中远海特	-0.94
		201872.SZ	招港 B	0.54	601000.SH	唐山港	-4.12
		002492.SZ	恒基达鑫	0.53	601008.SH	连云港	-3.95
		600279.SH	重庆港九	-0.27	000905.SZ	厦门港务	-3.44
航空运输	航空	603885.SH	吉祥航空	11.74	000099.SZ	中信海直	-0.46
		600221.SH	海航控股	8.43	601021.SH	春秋航空	-0.05
		600115.SH	东方航空	6.84	601111.SH	中国国航	1.87
	机场	600009.SH	上海机场	1.75	600897.SH	厦门空港	-2.64
		000089.SZ	深圳机场	-1.58	600004.SH	白云机场	-2.29
		600004.SH	白云机场	-2.29	000089.SZ	深圳机场	-1.58

数据来源：wind，山西证券研究所

## 1.4 行业估值情况

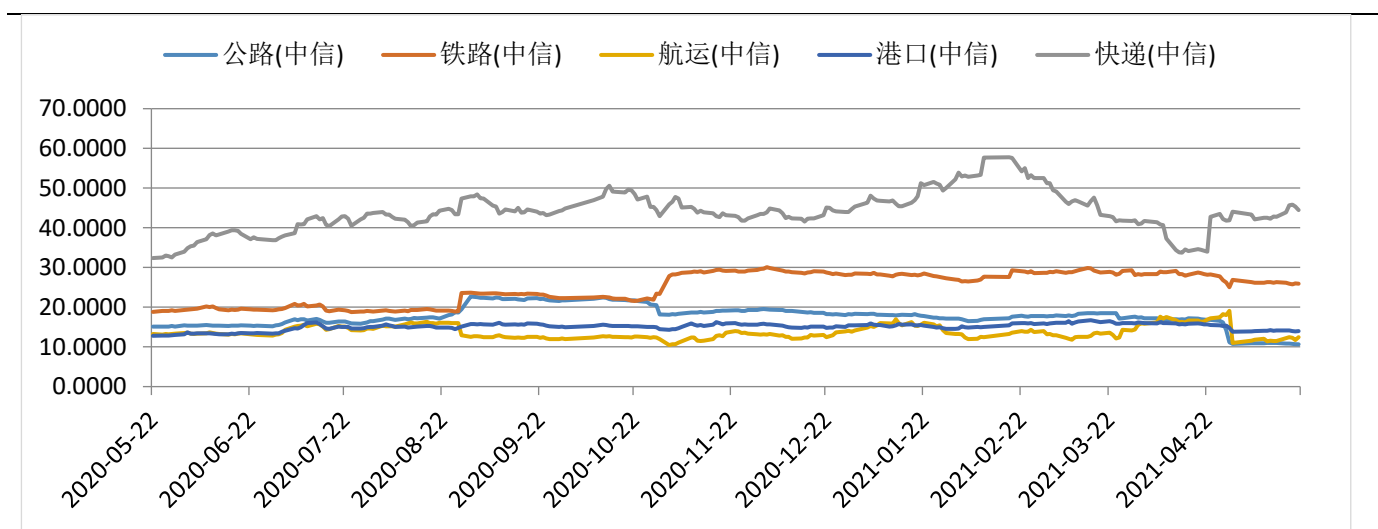
截至 2021 年 5 月 21 日，交通运输行业(中信一级)的 PE(TTM)为 71.20，沪深 300 的 PE(TTM)为 14.09。

图：交通运输行业 PE(TTM)变化



数据来源：wind，山西证券研究所

图：部分细分行业 PE(TTM)变化

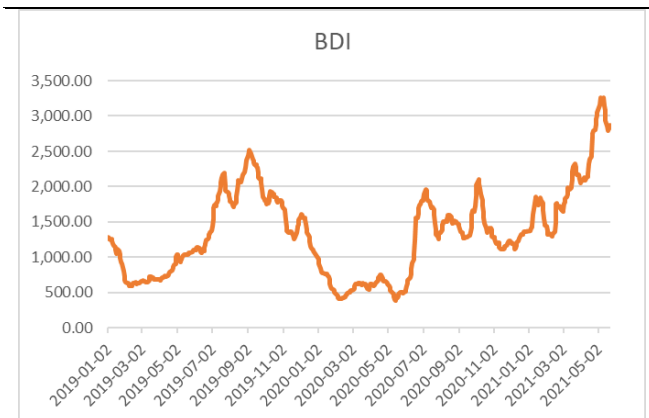


数据来源：wind，山西证券研究所

## 2.关键指标跟踪

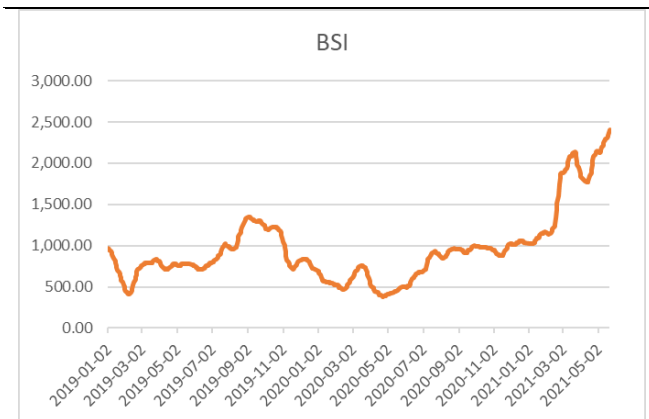
### 2.1 水上运输

图：波罗的海干散货指数（BDI）情况



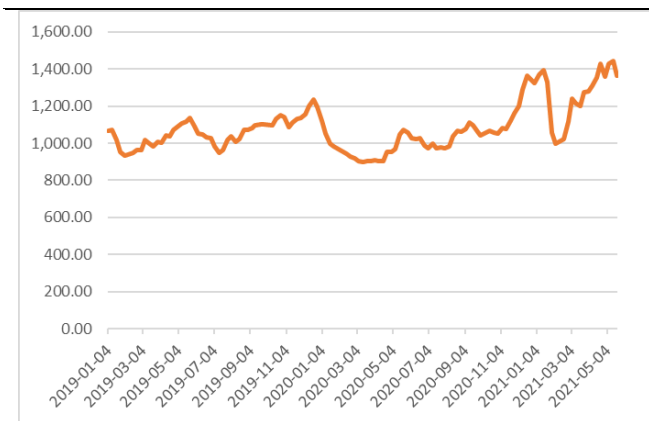
数据来源：wind，山西证券研究所

图：超级大灵便型运费指数(BSI)情况



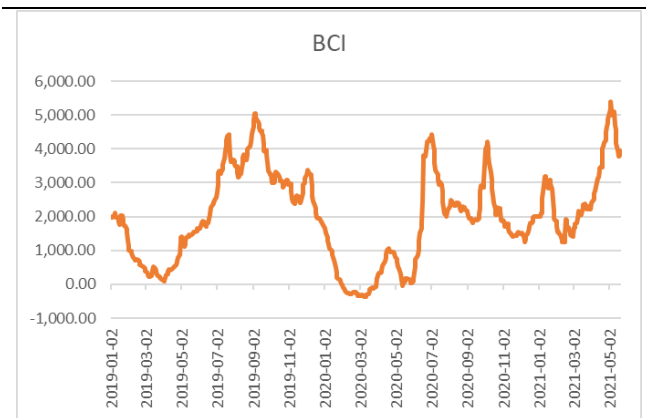
数据来源：wind，山西证券研究所

图：中国沿海散货运价指数（CCBFI）情况



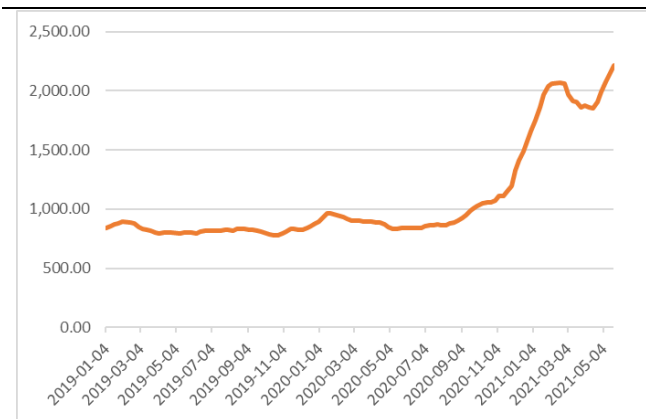
数据来源：wind，山西证券研究所

图：好望角型运费指数(BCI)情况



数据来源：wind，山西证券研究所

图：中国出口集装箱运价指数（CCFI）情况

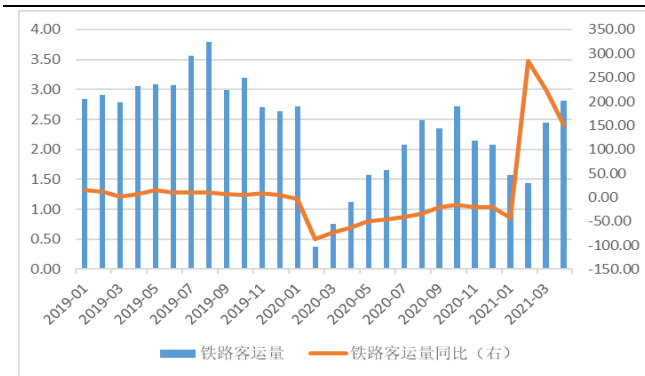


数据来源：wind，山西证券研究所



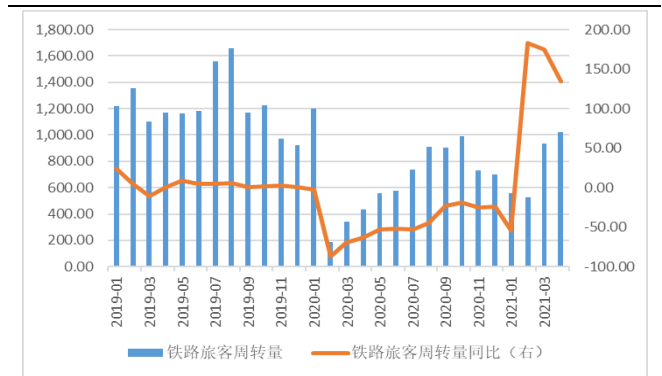
## 2.2 铁路运输

图：月度铁路客运量情况（亿人，%）



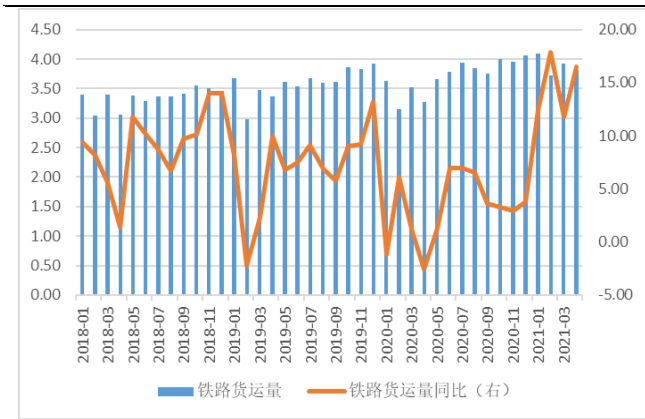
数据来源：wind，山西证券研究所

图：月度铁路旅客周转量情况（亿人公里，%）



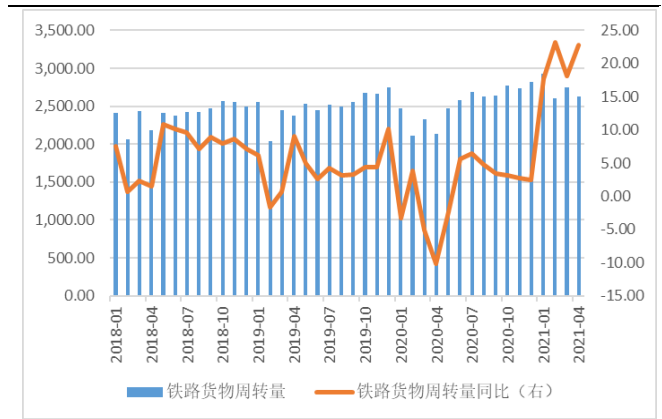
数据来源：wind，山西证券研究所

图：月度铁路货运量情况（亿吨，%）



数据来源：wind，山西证券研究所

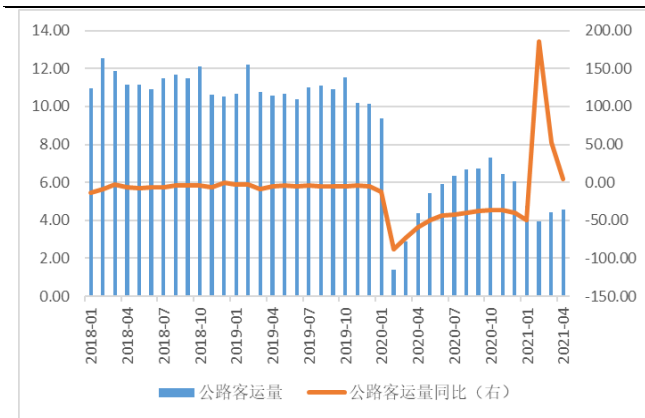
图：月度铁路货物周转量情况（亿吨公里，%）



数据来源：wind，山西证券研究所

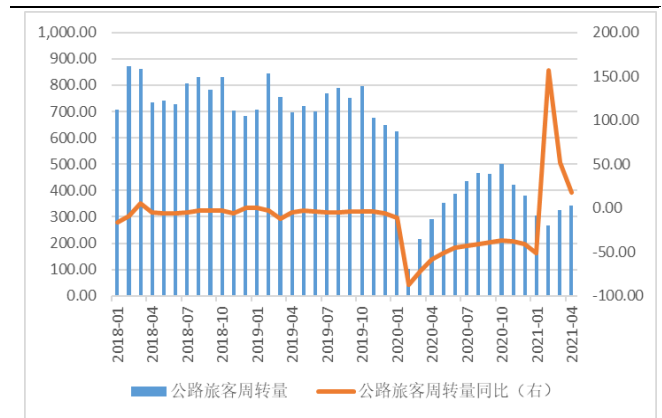
## 2.3 公路运输

图：月度公路客运量情况（亿人，%）



数据来源：wind，山西证券研究所

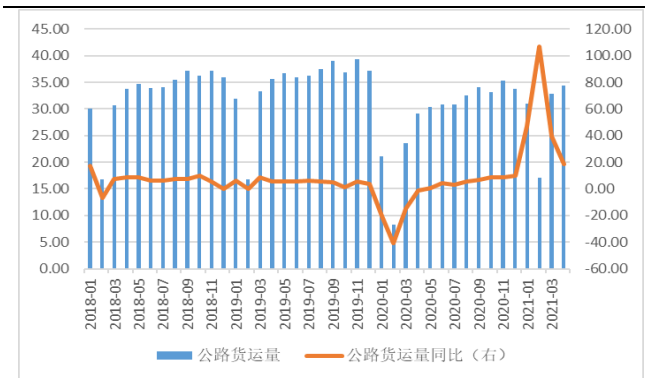
图：月度公路旅客周转量情况（亿人公里，%）



数据来源：wind，山西证券研究所

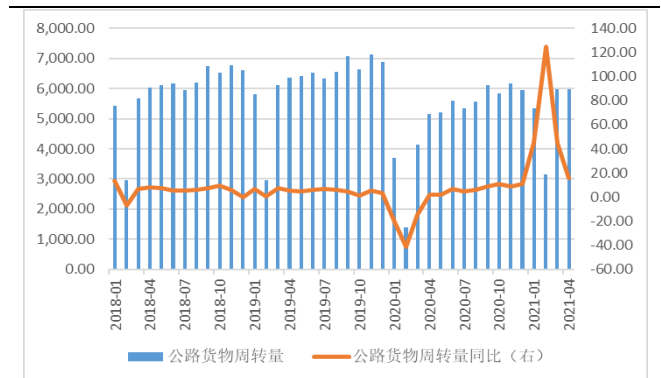


图：月度公路货运量情况（亿吨，%）



数据来源：wind，山西证券研究所

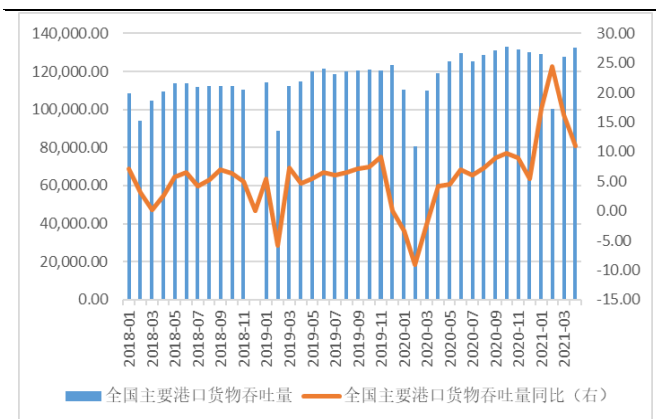
图：月度公路货物周转量情况（亿吨公里，%）



数据来源：wind，山西证券研究所

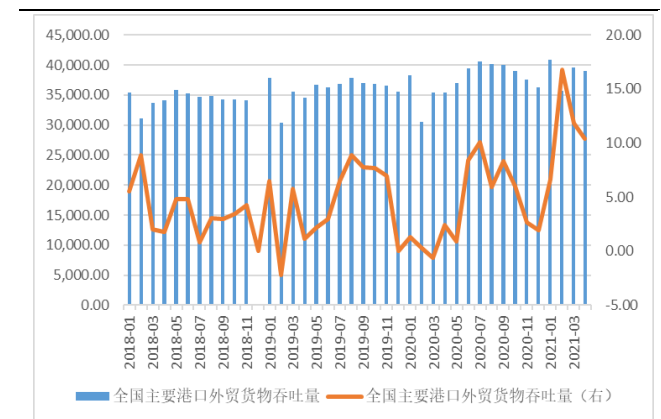
## 2.4 港口吞吐量

图：全国主要港口货物吞吐量月度情况（万吨，%）



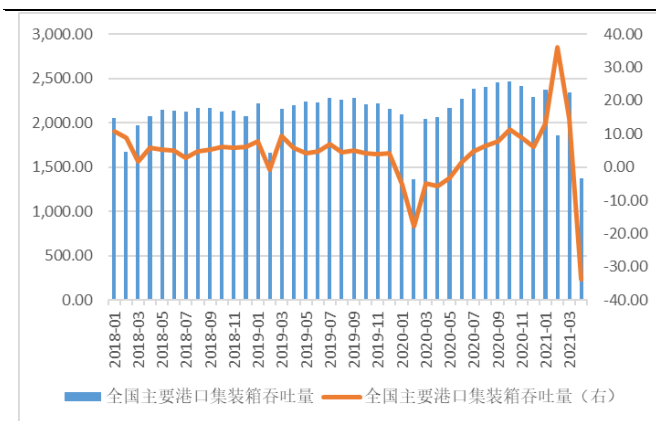
数据来源：wind，山西证券研究所

图：全国主要港口外贸货物吞吐量月度情况（万吨，%）



数据来源：wind，山西证券研究所

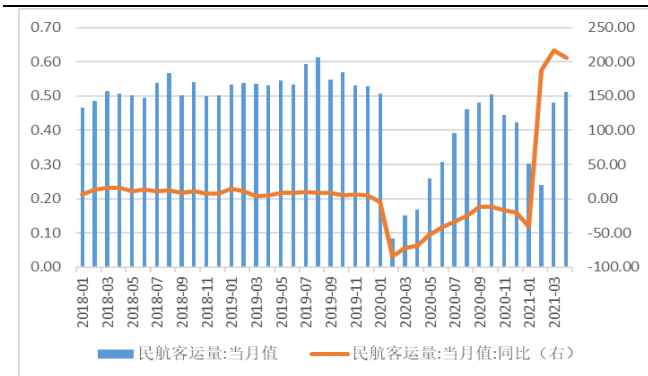
图：全国主要港口集装箱吞吐量月度情况（万标准箱，%）



数据来源：wind，山西证券研究所

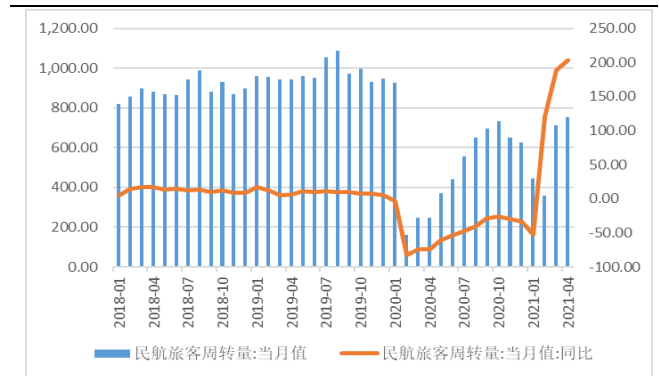
## 2.5 航空

图：民航客运量月度情况（亿人，%）



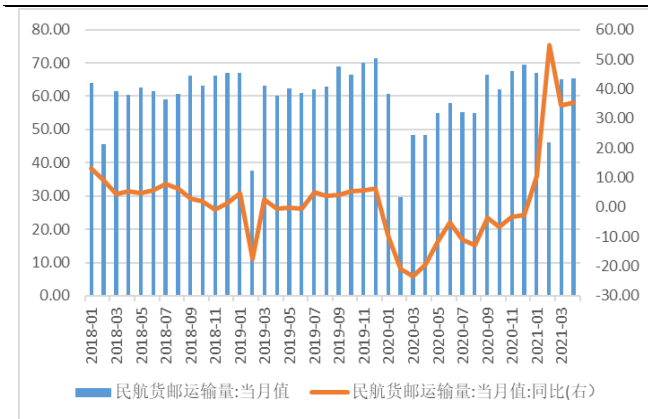
数据来源：wind，山西证券研究所

图：民航旅客周转量月度情况（亿人公里，%）



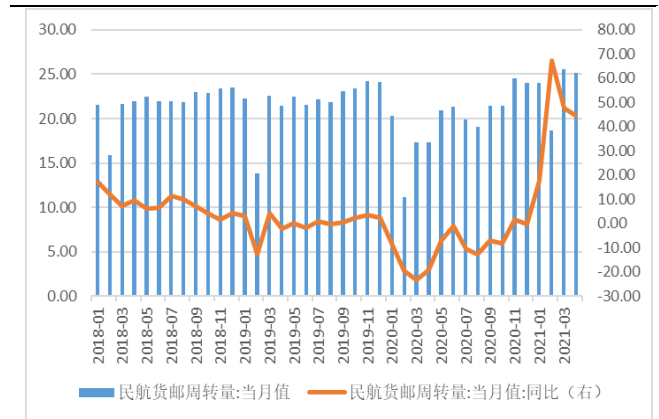
数据来源：wind，山西证券研究所

图：民航货邮运输量月度情况（亿吨，%）



数据来源：wind，山西证券研究所

图：民航货邮周转量月度情况（亿吨公里，%）



数据来源：wind，山西证券研究所

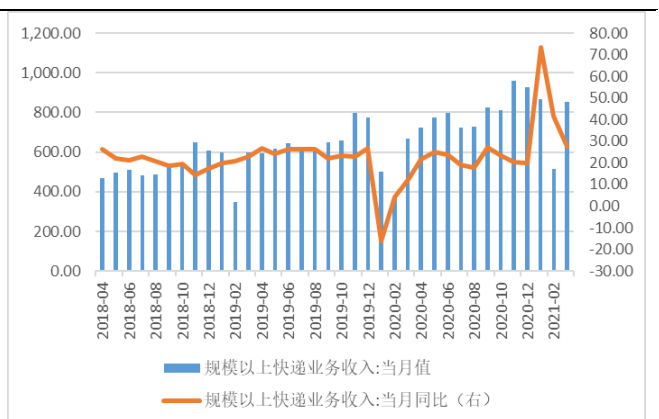
## 2.6 物流

图：中国快递发展指数



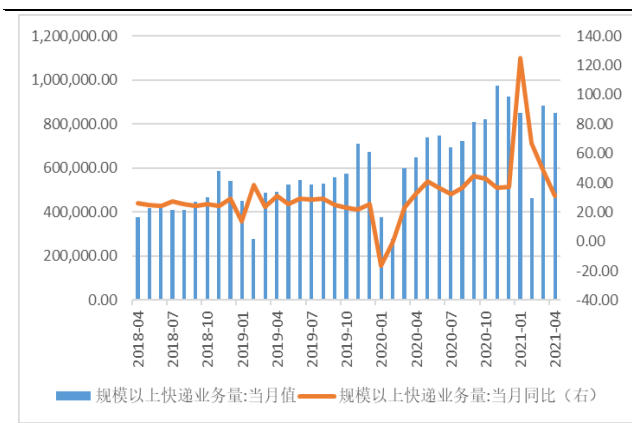
数据来源：wind，山西证券研究所

图：规模以上快递业务收入（亿元，%）



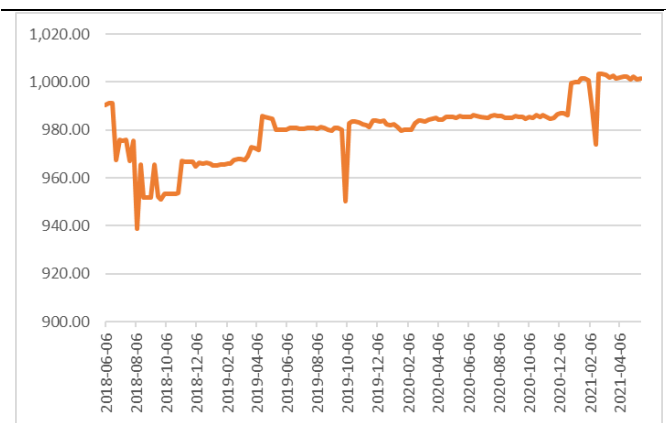
数据来源：wind，山西证券研究所

图：规模以上快递业务量（万件，%）



数据来源：wind，山西证券研究所

图：公路物流运价指数



数据来源：wind，山西证券研究所

### 3.行业要闻

#### ➤ 菜鸟升级乡村“两个一公里”，年内增开 20 个以上物流中心

5月18日，菜鸟宣布启动“两个一公里”数字计划，围绕农产品进城“最先一公里”和消费品进村“最后一公里”，对农产品物流中心、共同配送点进行数字化升级，今年内在农产品核心产区加开 20 个以上物流中心，服务乡村振兴。菜鸟乡村事业部总经理熊健表示，作为阿里巴巴集团“热土计划”的一部分，菜鸟本次推出“两个一公里”数字计划，重点是要帮助农产品上行。2020 年以来，菜鸟已经在云南、湖南、广西、山西、陕西等农产品核心产区布局农产品上行物流中心。今年要加开的 20 多个农产品物流中心不只有发货功能，而是集“产运销”为一体，农产品在产地就可以实现加工、销售、配送。（信息来源：联商网）

#### ➤ 速尔快递宣布破产重组

近日，速尔快递发布声明称，将宣布进入破产重组程序。速尔快递官方称，进入破产程序，将有助于速尔快递摆脱历史负担，聚焦精力于主营业务的持续和发展。速尔快递进入破产程序，意味着最困难的时期已经过去，希望在法院及相关方的支持下，在破产法律制度的保障下，实现速尔快递的重生。公告显示，2021 年 4 月，深圳市中级人民法院依法裁定受理马鞍山则一物流有限公司申请速尔快递破产清算一案，指定北京市中伦（深圳）律师事务所以及安永华明会计师事务所（特殊普通合伙）联合担任破产管理人，负责速尔快递破产清算工作。（信息来源：中国基金报）

#### ➤ 顺丰航空机队规模增长至 65 架

2021 年 5 月 20 日，顺丰航空有限公司一架注册号为 B-220T 的 B767-300 型全货机完成客改货，正式加入运行机队，顺丰航空在役全货机总数由此增长至 65 架。B-220T 飞机是顺丰航空于 2021 年接收的第 4 架新运力，也是顺丰航空机队的第 10 架 B767-300 型全货机。B767-300 机型是顺丰航空于 2015 年引入的首款宽体全货机，最大载量可达 55 吨，接近 B757-200 机型最大载量的 2 倍，自投用以来，该机型对关键航线

利用率的提升、国际航线的开拓发挥了重要作用。随着 B-220T 飞机的加入，顺丰航空远程宽体全货机机队规模持续扩大，将有效缓解当前“水果航线”运行高峰期运力资源紧张的现状，持续服务国内生鲜电商消费和国际货运航线拓展，为服务双循环新发展格局提供航空运力支持。（信息来源：民航资源网）

#### ➤ 广州港打造华南最大粮食基地

华南最大的粮食接卸仓储基地——广州港，正通过加快粮食码头、筒仓工程建设，打造年吞吐量 3500 万吨华南粮食仓储物流集散中心。2020 年，广州港完成粮食作业量 1736.4 万吨，同比增长 30.1%，完成粮食吞吐量 2686 万吨，全国粮食吞吐量排名第一，是华南最大的粮食接卸、仓储基地。2021 年 1—4 月，广州港集团粮食作业量 730.2 万吨，同比增长 60%，其中外贸累计完成 648.3 万吨，同比增长 130.8%。广州港相继投资建设 2 个 10 万吨级泊位的新沙二期专业粮食码头、仓容 41 万吨的南沙粮食码头筒仓二期工程，预计将在 2021 年 6 月调试，年底建成并投入使用。（信息来源：南方日报）

## 4.上市公司重要公告

表：过去一周上市公司重要公告

公告日期	证券代码	公告标题
2021-05-19	002352.SZ	顺丰控股:关于控股子公司设立房地产投资信托基金并在香港联交所主板上市的进展公告
2021-05-19	000885.SZ	城发环境:关于投资成立城发零碳私募股权基金(河南)有限合伙的公告
2021-05-19	603117.SH	万林物流:关于公司股东协议转让股份完成过户登记的公告
2021-05-19	002492.SZ	恒基达鑫:关于子公司投资设立股权投资基金的公告
2021-05-20	600350.SH	山东高速:关于合作发起设立济南鲁高建设投资合伙企业(有限合伙)暨关联交易公告
2021-05-20	002320.SZ	海峡股份:关于新海客运枢纽获得中央基建投资预算(拨款)的公告
2021-05-20	603066.SH	音飞储存:关于筹划收购资产的提示性公告
2021-05-22	000755.SZ	山西路桥:关于全资子公司签署银行借款合同的公告
2021-05-22	000755.SZ	山西路桥:山西路桥股份有限公司发行股份购买资产并募集配套资金暨关联交易报告书(草案)(修订稿)
2021-05-22	000755.SZ	山西路桥:山西路桥股份有限公司关于发行股份购买资产并募集配套资金暨关联交易(草案)修订说明的公告
2021-05-22	600153.SH	建发股份:关于子公司拟参与森信纸业重组的进展公告
2021-05-22	600153.SH	建发股份:关于认购股权投资基金暨关联交易的进展公告
2021-05-22	603535.SH	嘉诚国际:股东集中竞价减持股份时间过半暨进展公告
2021-05-22	600009.SH	上海机场:关于投资泓宇航空产业基金的进展公告

资料来源：wind，山西证券研究所

## 5.投资建议

目前，国内疫情防控形式显著好转，宏观经济持续向好，建议关注 2 条主线：1) 业务量持续高增长的快递板块，一是线上消费潜力不断释放，下沉市场持续为行业提供增量，行业规模稳定高增长，二是行业竞争加剧，市场份额持续向头部集中，建议关注市场份额领先、布局充分的快递龙头，如顺丰控股、圆通速递；2) 国内客运需求持续复苏的航空板块，一是国内疫情常态化，民航客流量持续复苏态势确定性较强，二是疫苗接种进度持续推进，有望带动国际航线逐步回暖，建议重点关注成本优势凸显的春秋航空、主营国内支线的华夏航空，以及国内航线占比较高的南方航空。

## 6.风险提示

- 1) 宏观经济不及预期；
- 2) 行业政策大幅调整；
- 3) 疫情蔓延超预期；
- 4) 汇率大幅波动。



### 分析师承诺：

本人具有中国证券业协会授予的证券投资咨询执业资格并注册为证券分析师，本人承诺，以勤勉的职业态度，独立、客观地出具本报告。本报告清晰准确地反映本人的研究观点。本人不曾因，不因，也将不会因本报告中的具体推荐意见或观点直接或间接受到任何形式的补偿。本人承诺不利用自己的身份、地位或执业过程中所掌握的信息为自己或他人谋取私利。

### 投资评级的说明：

——报告发布后的 6 个月内公司股价（或行业指数）相对同期相关证券市场代表性指数的涨跌幅为基准。其中，A 股市场以沪深 300 指数为基准，新三板市场以三板成指（针对协议转让标的）或三板做市指数（针对做市转让标的）为基准。

——股票投资评级标准：

- 买入： 相对强于市场表现 20%以上
- 增持： 相对强于市场表现 5~20%
- 中性： 相对市场表现在-5%~+5%之间波动
- 减持： 相对弱于市场表现 5%以下

——行业投资评级标准：

- 看好： 行业超越市场整体表现
- 中性： 行业与整体市场表现基本持平
- 看淡： 行业弱于整体市场表现

### 免责声明：

山西证券股份有限公司(以下简称“公司”)具备证券投资咨询业务资格。本报告是基于公司认为可靠的已公开信息，但公司不保证该等信息的准确性和完整性。入市有风险，投资需谨慎。在任何情况下，本报告中的信息或所表述的意见并不构成对任何人的投资建议。在任何情况下，公司不对任何人因使用本报告中的任何内容引致的损失负任何责任。本报告所载的资料、意见及推测仅反映发布当日的判断。在不同时期，公司可发出与本报告所载资料、意见及推测不一致的报告。公司或其关联机构在法律许可的情况下可能持有或交易本报告中提到的上市公司发行的证券或投资标的，还可能为或争取为这些公司提供投资银行或财务顾问服务。客户应当考虑到公司可能存在可能影响本报告客观性的利益冲突。公司在知晓范围内履行披露义务。本报告版权归公司所有。公司对本报告保留一切权利。未经公司事先书面授权，本报告的任何部分均不得以任何方式制作任何形式的拷贝、复印件或复制品，或再次分发给任何其他人，或以任何侵犯公司版权的其他方式使用。否则，公司将保留随时追究其法律责任的权利。

依据《发布证券研究报告执业规范》规定特此声明，禁止公司员工将公司证券研究报告私自提供给未经公司授权的任何媒体或机构；禁止任何媒体或机构未经授权私自刊载或转发公司证券研究报告。刊载或转发公司证券研究报告的授权必须通过签署协议约定，且明确由被授权机构承担相关刊载或者转发责任。

依据《发布证券研究报告执业规范》规定特此提示公司证券研究业务客户不得将公司证券研究报告转发给他人，提示公司证券研究业务客户及公众投资者慎重使用公众媒体刊载的证券研究报告。

依据《证券期货经营机构及其工作人员廉洁从业规定》和《证券经营机构及其工作人员廉洁从业实施细则》规定特此告知我司证券研究业务客户遵守廉洁从业规定。

### 山西证券研究所：

#### 太原

太原市府西街 69 号国贸中心 A 座 28 层  
电话：0351-8686981  
<http://www.i618.com.cn>

#### 北京

北京市西城区平安里西大街 28 号中海  
国际中心七层  
电话：010-83496336

