

## 交通运输

报告原因：定期报告

2021年6月6日

## 行业周报（20210531-20210606）

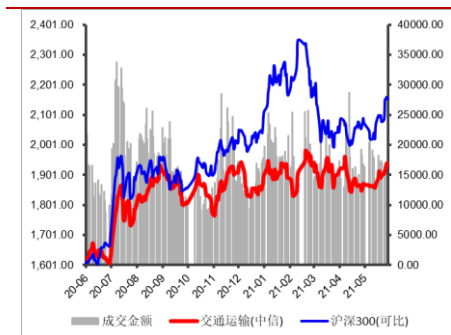
香港航线持续恢复，深圳机场卫星厅年内投产

维持评级

中性

行业研究/定期报告

交通运输行业近一年市场表现



### 投资要点

- **行业：**本周（20210531-20210604），沪深300下跌0.73%，创业板上涨0.64%，交通运输行业下跌0.79%，在中信一级30个行业中排名第23位，9个子行业（中信三级）中5个板块收涨，4个板块收跌，其中，快递板块以5.85%的涨幅领涨，航运板块以4.90%的跌幅领跌。
- **个股：**交通运输行业（中信）本周46只个股实现正收益，73只个股收跌。其中，恒通股份以20.79%的涨幅领涨，\*ST欧浦以27.27%的跌幅领跌。
- **估值：**截至2021年6月4日，交通运输行业（中信一级）的PE(TTM)为71.93，沪深300的PE(TTM)为14.45。

### 分析师：

张 湃

执业登记编码：S0760519110002

电 话：0351-8686797

邮 箱：zhangpai@sxzq.com

### 研究助理：

武恒：wuheng@sxzq.com

太原市府西街69号国贸中心A座28层  
北京市西城区平安里西大街28号中海国际中心七层

山西证券股份有限公司

http://www.i618.com.cn

### 行业要闻

- 深圳宝安国际机场卫星厅预计年内正式投入使用；
- 国泰航空6月下旬重启广州航线，内地航线将恢复至七条；
- 成都天府国际机场将于6月28日开航运行；
- 京东开通首条亚太区全货机航线。

### 关键指标跟踪（详细内容见正文）

### 重要上市公司公告（详细内容见正文）

### 投资建议

- 目前，国内疫情防控形式显著好转，宏观经济持续向好，建议关注2条主线：1）业务量持续高增长的快递板块，一是线上消费潜力不断释放，下沉市场持续为行业提供增量，行业规模稳定高增长，二是行业竞争加剧，市场份额持续向头部集中，建议关注市场份额领先、布局充分的快递龙头，如顺丰控股、圆通速递；2）国内客运需求持续复苏的航空板块，一是国内疫情常态化，民航客流量持续复苏态势确定性较强，二是疫苗接种进度持续推进，有望带动国际航线逐步回暖，建议重点关注成本优势凸显的春秋航空、主营国内支线的华夏航空，以及国内航线占比较高的南方航空。

### 风险提示：

- 宏观经济不及预期；行业政策大幅调整；疫情蔓延超预期；汇率大幅波动。



## 目录

1.行情回顾 .....	4
1.1 行业整体表现.....	4
1.2 细分行业市场表现.....	4
1.3 个股表现 .....	5
1.4 行业估值情况.....	6
2.关键指标跟踪 .....	7
2.1 水上运输 .....	7
2.2 铁路运输 .....	8
2.3 公路运输 .....	8
2.4 港口吞吐量.....	9
2.5 航空 .....	10
2.6 物流 .....	10
3.行业要闻 .....	11
4.上市公司重要公告 .....	12
5.投资建议 .....	13
6.风险提示 .....	13

## 图表目录

图：行业周涨跌幅（%） .....	4
图：子行业涨跌幅情况（%） .....	4
图：交通运输行业 PE(TTM)变化.....	6
图：部分细分行业 PE(TTM)变化.....	6
图：波罗的海干散货指数（BDI）情况 .....	7
图：好望角型运费指数(BCI)情况.....	7

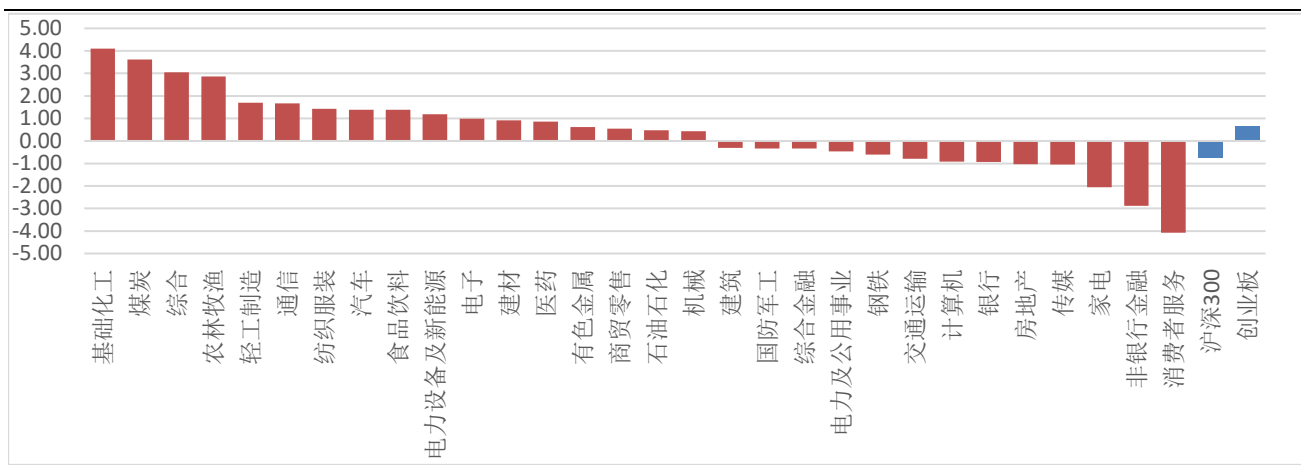
图：超级大灵便型运费指数(BSI)情况 .....	7
图：中国沿海散货运价指数（CCBFI）情况 .....	7
图：月度铁路客运量情况（亿人，%） .....	8
图：月度铁路旅客周转量情况（亿人公里，%） .....	8
图：月度铁路货运量情况（亿吨，%） .....	8
图：月度铁路货物周转量情况（亿吨公里，%） .....	8
图：月度公路客运量情况（亿人，%） .....	8
图：月度公路旅客周转量情况（亿人公里，%） .....	8
图：月度公路货运量情况（亿吨，%） .....	9
图：月度公路货物周转量情况（亿吨公里，%） .....	9
图：全国主要港口货物吞吐量月度情况（万吨，%） .....	9
图：全国主要港口外贸货物吞吐量月度情况（万吨，%） .....	9
图：民航客运量月度情况（亿人，%） .....	10
图：民航旅客周转量月度情况（亿人公里，%） .....	10
图：民航货邮运输量月度情况（亿吨，%） .....	10
图：民航货邮周转量月度情况（亿吨公里，%） .....	10
图：中国快递发展指数 .....	10
图：规模以上快递业务收入（亿元，%） .....	10
图：规模以上快递业务量（万件，%） .....	11
图：公路物流运价指数 .....	11
表：本周涨跌幅排名前十的个股（%） .....	5
表：本周各行业涨跌幅排名前三的个股 .....	5
表：过去一周上市公司重要公告 .....	12

## 1. 行情回顾

### 1.1 行业整体表现

本周，沪深 300 下跌 0.73%，创业板上涨 0.64%，中信一级 30 个行业中 17 个行业实现正收益，13 个行业收跌，其中，基础化工板块以 4.10% 的涨幅领涨，消费者服务板块以 4.07% 的跌幅领跌，交通运输行业下跌 0.79%，排名第 23 位。

图：行业周涨跌幅（%）

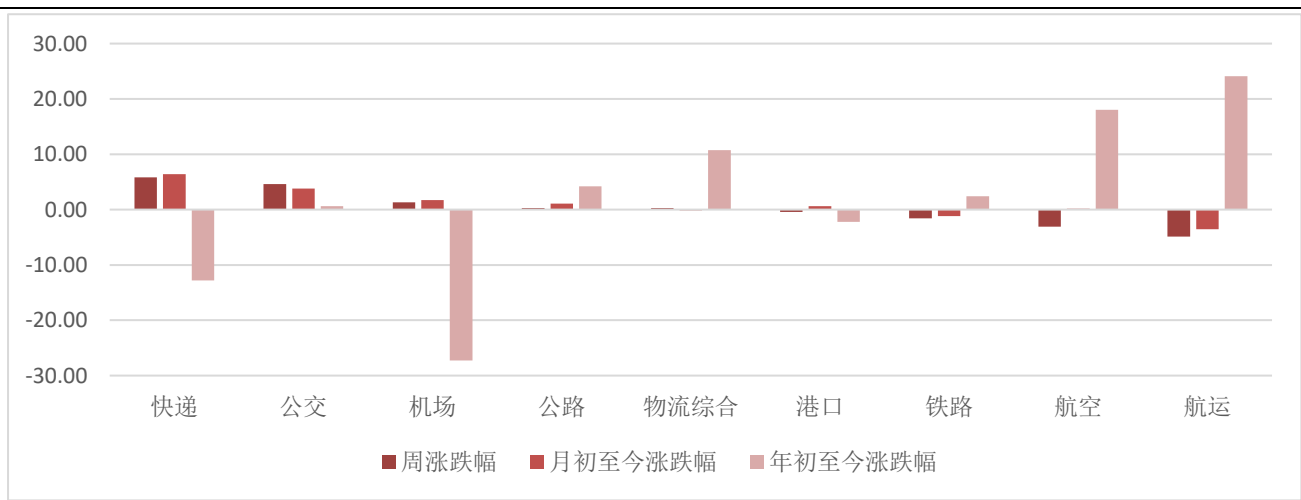


数据来源：wind，山西证券研究所

### 1.2 细分行业市场表现

从细分行业来看，本周 9 个子行业（中信三级）中 5 个板块收涨，4 个板块收跌，其中，快递板块以 5.85% 的涨幅领涨，航运板块以 4.90% 的跌幅领跌。

图：子行业涨跌幅情况（%）



数据来源：wind，山西证券研究所

### 1.3 个股表现

从个股来看，交通运输行业（中信）本周 46 只个股实现正收益，73 只个股收跌。其中，恒通股份以 20.79% 的涨幅领涨，\*ST 欧浦以 27.27% 的跌幅领跌。下表分别整理了交运行业涨跌幅排名前十的个股、各行业涨跌幅排名前三的个股。

表：本周涨跌幅排名前十的个股（%）

涨幅前十的个股			跌幅前十的个股		
代码	简称	周涨跌幅	代码	简称	周涨跌幅
恒通股份	603223.SH	20.79	*ST 欧浦	002711.SZ	-27.27
海汽集团	603069.SH	16.42	盛航股份	001205.SZ	-9.30
申通地铁	600834.SH	15.10	春秋航空	601021.SH	-7.71
东莞控股	000828.SZ	11.88	安通控股	600179.SH	-7.47
顺丰控股	002352.SZ	8.42	华夏航空	002928.SZ	-6.69
瑞茂通	600180.SH	7.09	宁波海运	600798.SH	-6.45
宏川智慧	002930.SZ	6.78	中远海控	601919.SH	-5.68
宜昌交运	002627.SZ	6.42	新宁物流	300013.SZ	-5.64
普路通	002769.SZ	6.27	东方航空	600115.SH	-5.54
ST 长投	600119.SH	6.11	珠海港	000507.SZ	-4.00

数据来源：wind，山西证券研究所

表：本周各行业涨跌幅排名前三的个股

所属行业		涨幅排名前三的个股			跌幅排名前三的个股		
二级	三级	代码	公司简称	涨跌幅（%）	代码	公司简称	涨跌幅（%）
公路铁路	公路	000828.SZ	东莞控股	11.88	600350.SH	山东高速	-2.01
		000755.SZ	山西路桥	4.89	000088.SZ	盐田港	-1.99
		200429.SZ	粤高速 B	1.95	000886.SZ	海南高速	-1.70
	铁路	601333.SH	广深铁路	-0.46	601816.SH	京沪高铁	-1.73
		600125.SH	铁龙物流	-0.78	601006.SH	大秦铁路	-1.44
		601006.SH	大秦铁路	-1.44	600125.SH	铁龙物流	-0.78
	公交	603069.SH	海汽集团	16.42	600611.SH	大众交通	0.00
		600834.SH	申通地铁	15.10	600662.SH	强生控股	0.22
		002627.SZ	宜昌交运	6.42	900903.SH	大众 B 股	0.35
物流	物流综合	603223.SH	恒通股份	20.79	002711.SZ	*ST 欧浦	-27.27
		600180.SH	瑞茂通	7.09	600179.SH	安通控股	-7.47
		002930.SZ	宏川智慧	6.78	300013.SZ	新宁物流	-5.64
	快递	002352.SZ	顺丰控股	8.42	600233.SH	圆通速递	-3.29
		603056.SH	德邦股份	-0.17	002120.SZ	韵达股份	-3.03
		002468.SZ	申通快递	-0.25	002468.SZ	申通快递	-0.25
航运港口	航运	603167.SH	招商南油	0.73	001205.SZ	盛航股份	-9.30
		601975.SH	招商南油	-0.45	600798.SH	宁波海运	-6.45

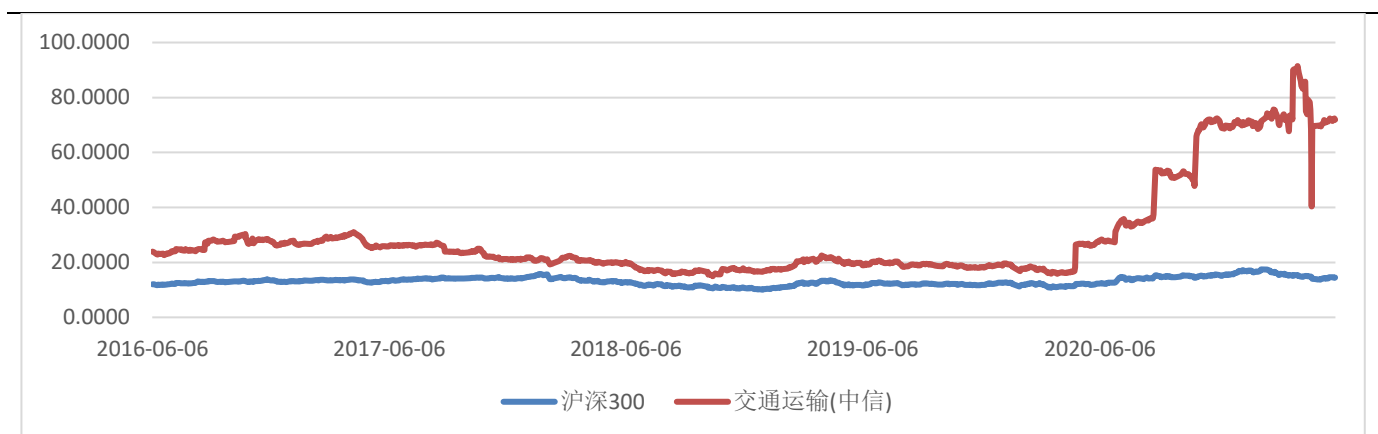
港口	港口	600026.SH	中远海能	-1.78	601919.SH	中远海控	-5.68
		600279.SH	重庆港九	2.15	000507.SZ	珠海港	-4.00
		900952.SH	锦港 B 股	1.68	002492.SZ	恒基达鑫	-3.99
		601018.SH	宁波港	0.73	000582.SZ	北部湾港	-2.35
航空运输	航空	603885.SH	吉祥航空	1.60	601021.SH	春秋航空	-7.71
		600221.SH	海航控股	0.44	002928.SZ	华夏航空	-6.69
		000099.SZ	中信海直	-0.30	600115.SH	东方航空	-5.54
	机场	600009.SH	上海机场	2.90	600004.SH	白云机场	-2.28
		600897.SH	厦门空港	-0.29	000089.SZ	深圳机场	-1.00
		000089.SZ	深圳机场	-1.00	600897.SH	厦门空港	-0.29

数据来源：wind，山西证券研究所

## 1.4 行业估值情况

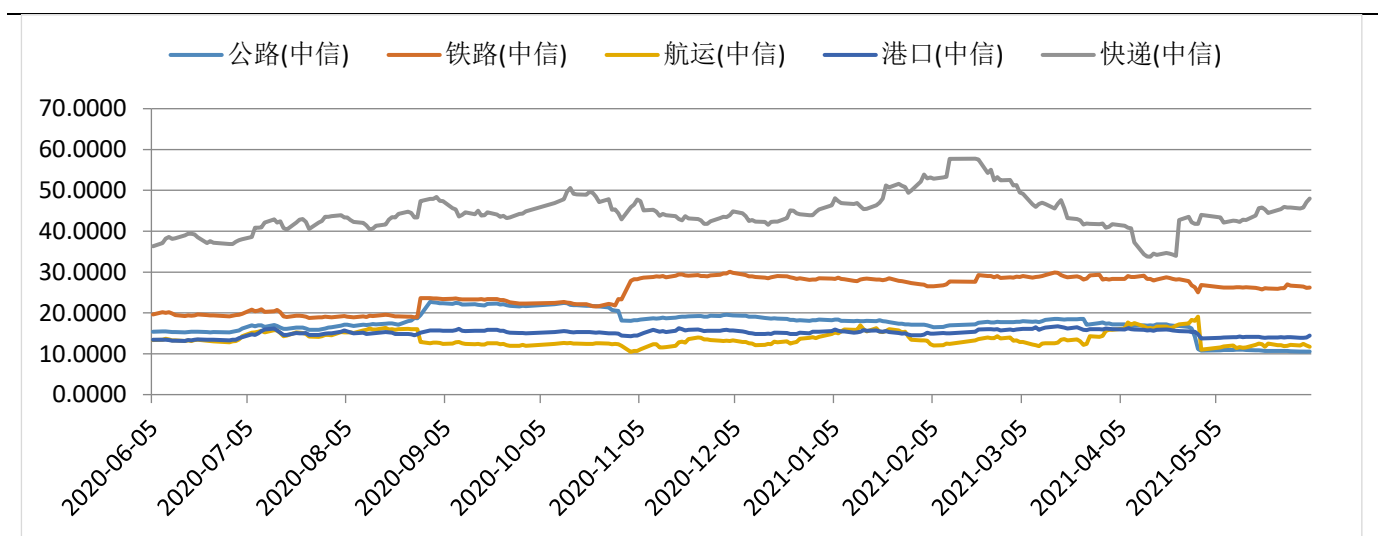
截至 2021 年 6 月 4 日，交通运输行业(中信一级)的 PE(TTM)为 71.93，沪深 300 的 PE(TTM)为 14.45。

图：交通运输行业 PE(TTM)变化



数据来源：wind，山西证券研究所

图：部分细分行业 PE(TTM)变化

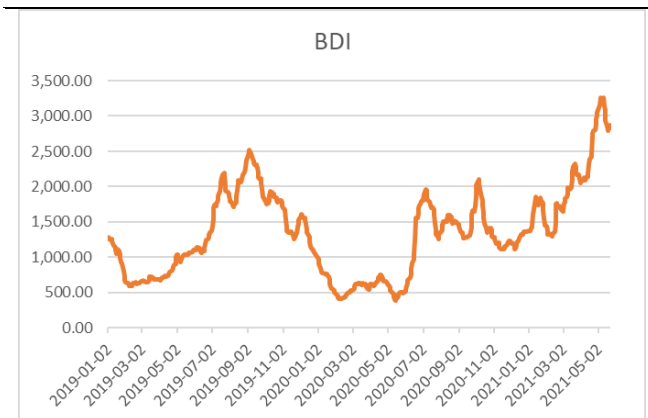


数据来源：wind，山西证券研究所

## 2.关键指标跟踪

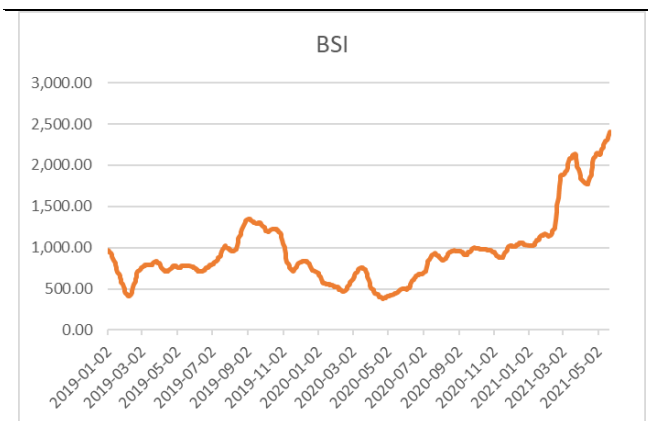
### 2.1 水上运输

图：波罗的海干散货指数（BDI）情况



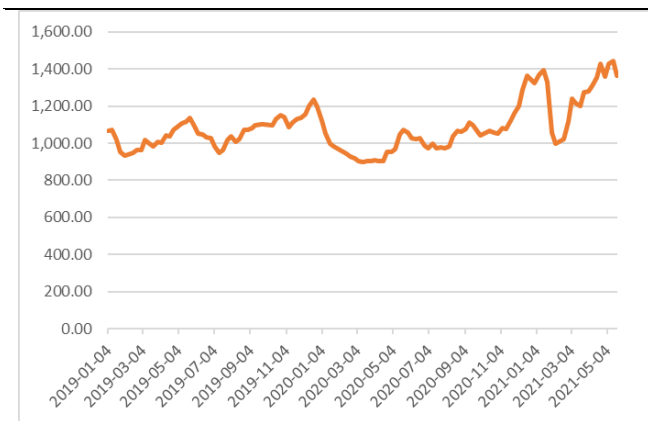
数据来源：wind，山西证券研究所

图：超级大灵便型运费指数(BSI)情况



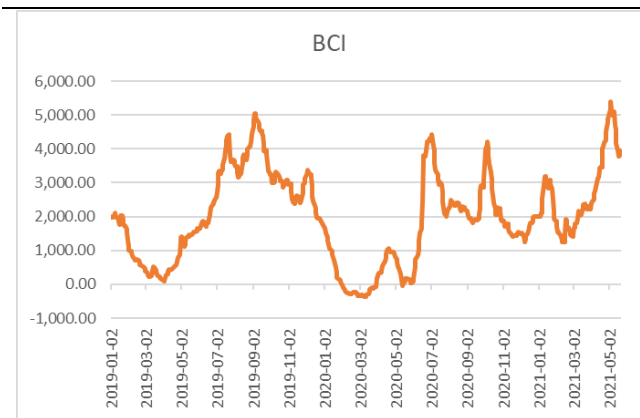
数据来源：wind，山西证券研究所

图：中国沿海散货运价指数（CCBFI）情况



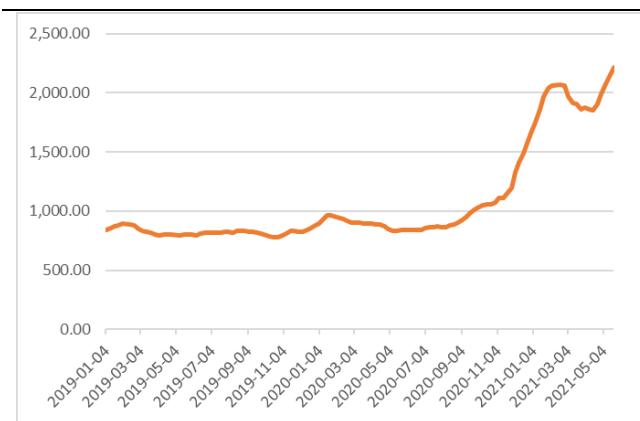
数据来源：wind，山西证券研究所

图：好望角型运费指数(BCI)情况



数据来源：wind，山西证券研究所

图：中国出口集装箱运价指数（CCFI）情况

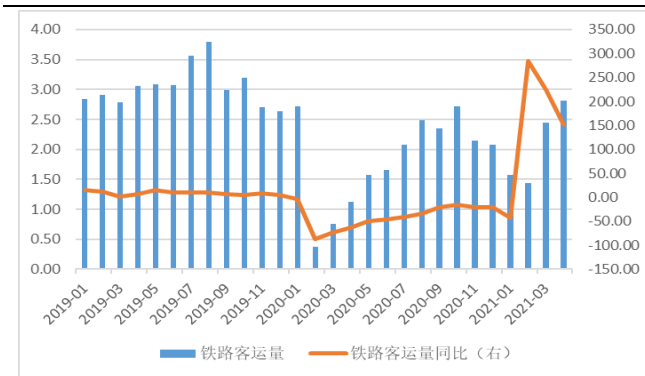


数据来源：wind，山西证券研究所



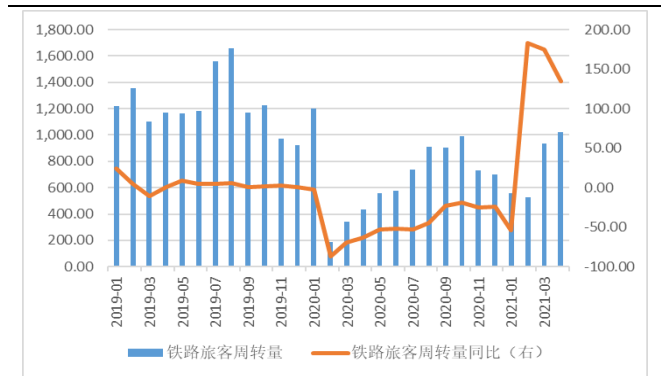
## 2.2 铁路运输

图：月度铁路客运量情况（亿人，%）



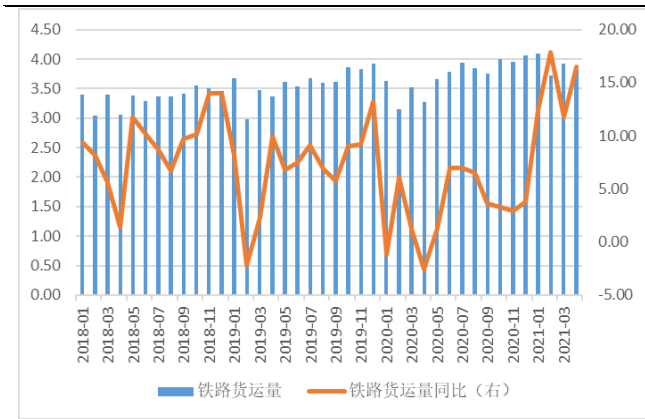
数据来源：wind，山西证券研究所

图：月度铁路旅客周转量情况（亿人公里，%）



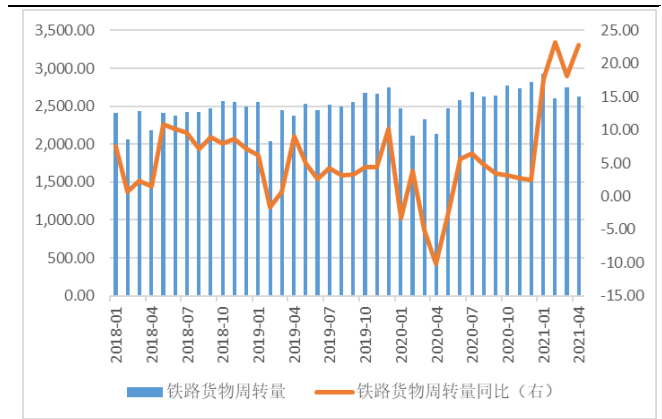
数据来源：wind，山西证券研究所

图：月度铁路货运量情况（亿吨，%）



数据来源：wind，山西证券研究所

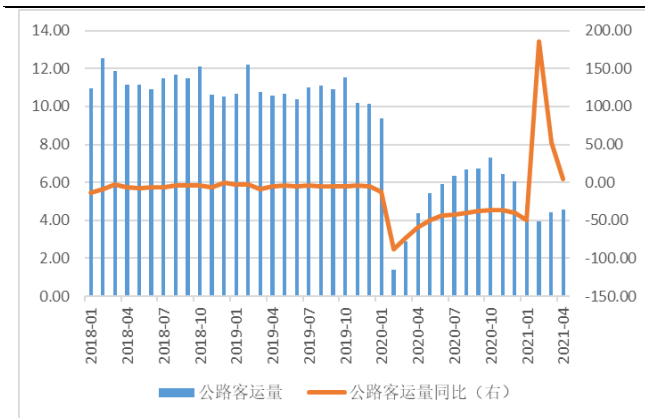
图：月度铁路货物周转量情况（亿吨公里，%）



数据来源：wind，山西证券研究所

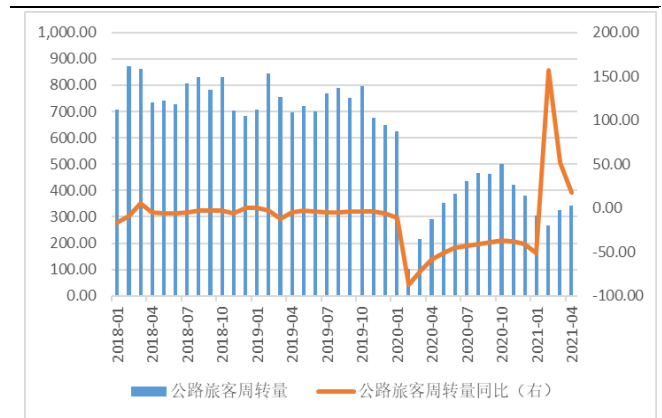
## 2.3 公路运输

图：月度公路客运量情况（亿人，%）



数据来源：wind，山西证券研究所

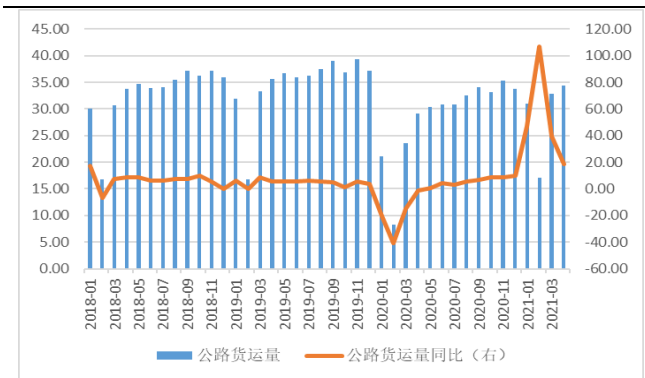
图：月度公路旅客周转量情况（亿人公里，%）



数据来源：wind，山西证券研究所

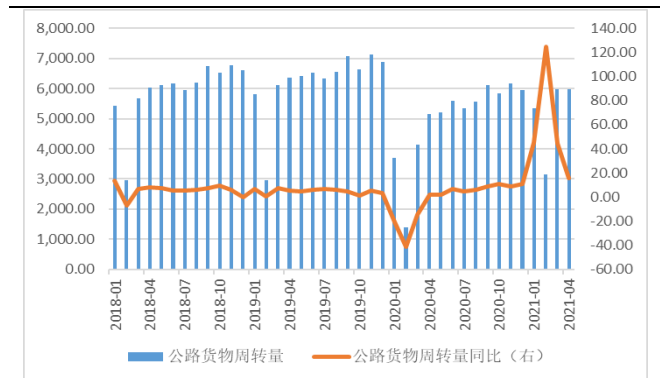


图：月度公路货运量情况（亿吨，%）



数据来源：wind，山西证券研究所

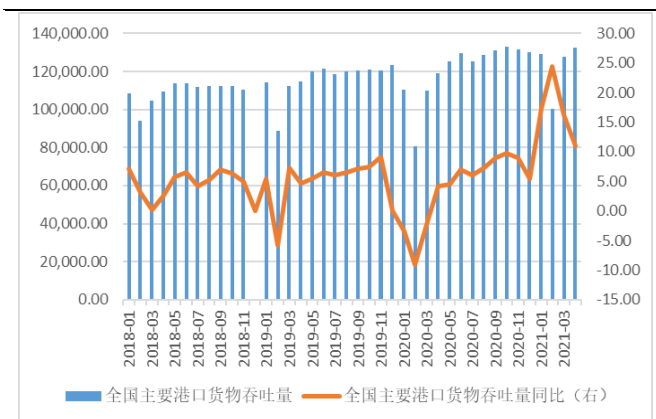
图：月度公路货物周转量情况（亿吨公里，%）



数据来源：wind，山西证券研究所

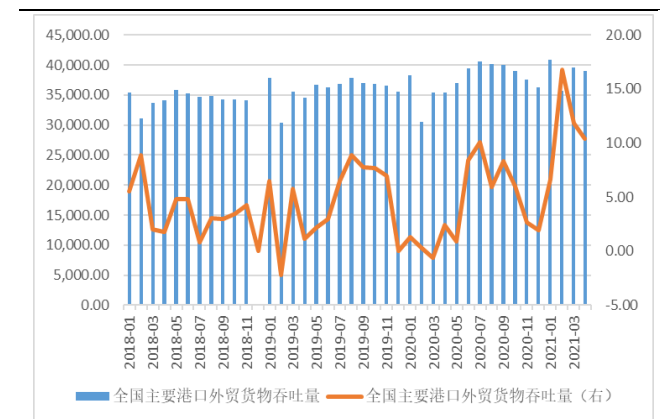
## 2.4 港口吞吐量

图：全国主要港口货物吞吐量月度情况（万吨，%）



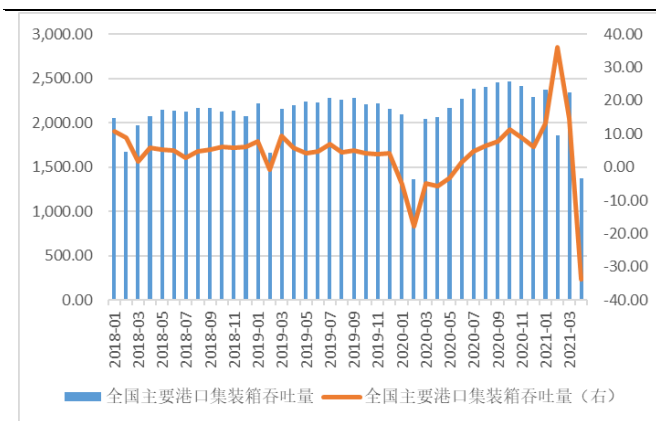
数据来源：wind，山西证券研究所

图：全国主要港口外贸货物吞吐量月度情况（万吨，%）



数据来源：wind，山西证券研究所

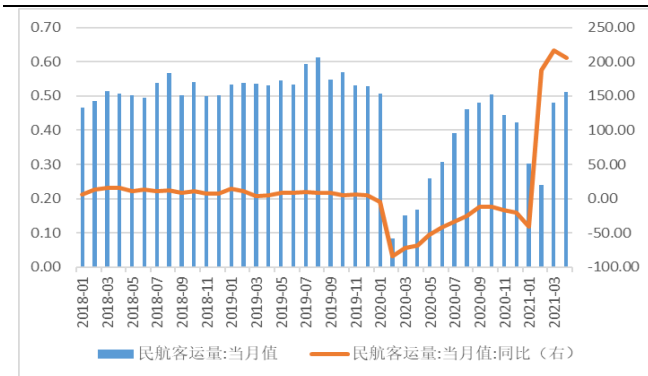
图：全国主要港口集装箱吞吐量月度情况（万标准箱，%）



数据来源：wind，山西证券研究所

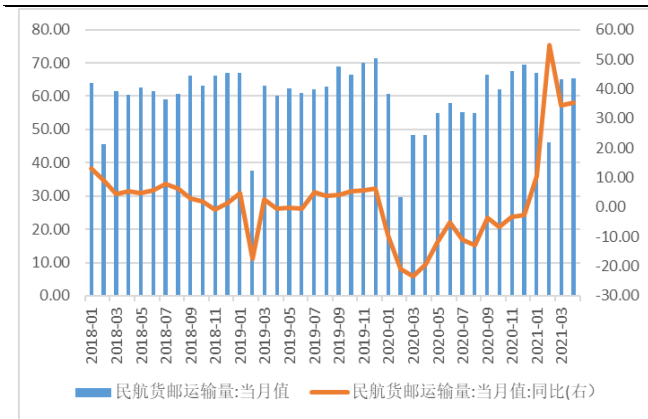
## 2.5 航空

图：民航客运量月度情况（亿人，%）



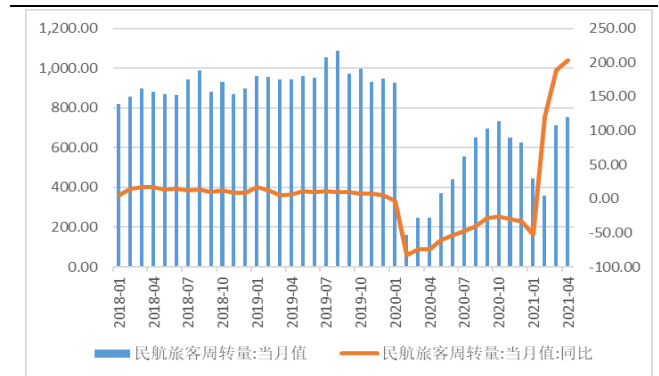
数据来源：wind，山西证券研究所

图：民航货邮运输量月度情况（亿吨，%）



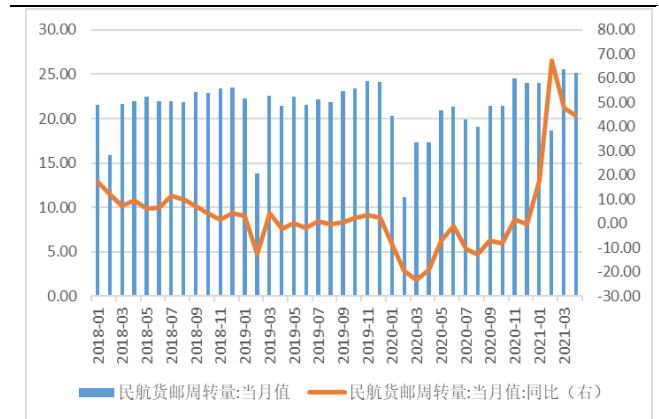
数据来源：wind，山西证券研究所

图：民航旅客周转量月度情况（亿人公里，%）



数据来源：wind，山西证券研究所

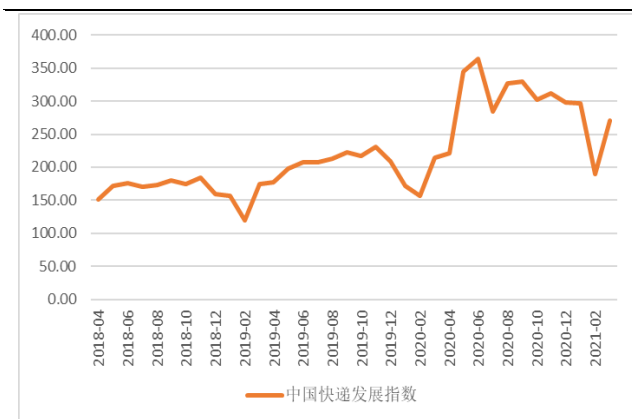
图：民航货邮周转量月度情况（亿吨公里，%）



数据来源：wind，山西证券研究所

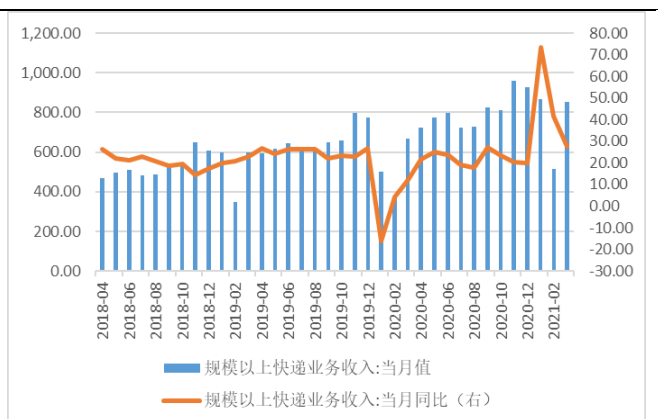
## 2.6 物流

图：中国快递发展指数



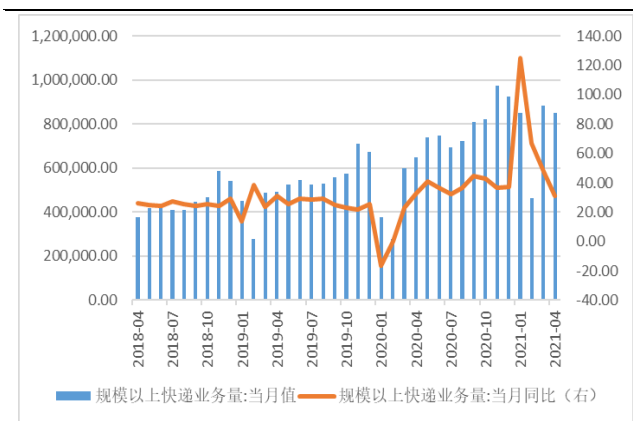
数据来源：wind，山西证券研究所

图：规模以上快递业务收入（亿元，%）



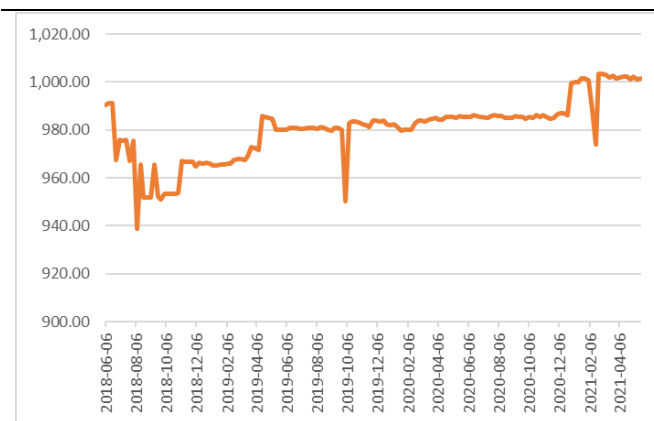
数据来源：wind，山西证券研究所

图：规模以上快递业务量（万件，%）



数据来源：wind，山西证券研究所

图：公路物流运价指数



数据来源：wind，山西证券研究所

### 3.行业要闻

#### ➤ 深圳宝安国际机场卫星厅预计年内正式投入使用

历时两年半建设，深圳宝安国际机场卫星厅及其配套工程近日正式通过竣工验收，下一步将全面转入运营准备期。作为深圳宝安国际机场新一期扩建的核心项目之一，卫星厅是深圳宝安国际机场打造高品质创新型国际航空枢纽的重要基础设施，设计年旅客吞吐量 2200 万人次，此次通过竣工验收，为卫星厅年内投入使用奠定了基础。据悉，目前机场卫星厅项目正在进行最后的室内精装修和设备系统调试。按照计划，未来数月，包括卫星厅站坪工程、信息弱电系统、行李系统、捷运系统也将陆续进行验收，深圳宝安国际机场卫星厅运营准备工作将进入最后冲刺阶段，确保项目于年内如期投入使用。（信息来源：深圳晚报）

#### ➤ 国泰航空 6 月下旬重启广州航线，内地航线将恢复至七条

国泰航空将于 6 月 20 日起，重启每周一班由香港往来广州的客运航班服务。据介绍，该航班将由广州启程，中午抵达香港国际机场，旅客可在 24 小时内转机接驳至温哥华、洛杉矶、旧金山、伦敦等多个目的地。目前，旅客可通过国泰航空官网或者国泰航空客服热线预订机票。随着广州-香港航线的恢复，国泰航空的内地航线将恢复至七条，旅客可从北京、上海、成都、厦门、杭州及福州出发，搭乘国泰航空航班经香港国际机场中转至其他目的地。国际航线方面，国泰航空目前营运定期客运航班往来于东京、曼谷、新加坡、雅加达、伦敦、洛杉矶、纽约等城市。国泰航空宣布，将于 6 月恢复法兰克福、阿姆斯特丹、布里斯班、旧金山、温哥华等多条航线。（信息来源：新京报）

#### ➤ 成都天府国际机场将于 6 月 28 日开航运行

成都天府国际机场将于 6 月 28 日开航运行，成都成为全国第四个拥有双机场的城市。天府国际机场开航后，川航预计将投放 10 架飞机，运营 48 个航班、25 条国内航线，通达 29 个国内航点。5 月 31 日，中国国际航空发布天府机场航班计划。该计划显示，6 月 28 日起，国航在成都天府机场运营的航线包括成都

至北京首都、上海浦东、广州、深圳、海口、西昌、昆明、天津等 30 余条航线。东航四川分公司官方微信公众号也发布了开航初期转场航线布局。转场航线涉及上海虹桥、上海浦东、北京大兴，以及昆明、武汉、西安、西宁、杭州等 20 余个城市，将从 7 月 1 日起运行。6 月 2 日，吉祥航空宣布将于 6 月 30 日入驻成都天府国际机场，所有成都进出港航班同日转场至天府机场运营。（信息来源：澎湃新闻网）

#### ➤ 京东开通首条亚太区全货机航线

京东于 5 月 28 日正式开启深圳至曼谷航线包机，成为京东国际物流在亚太区的首条全货运包机航线。据介绍，该航线往返于深圳宝安机场与曼谷素万纳普机场，每周执行三班，出口货品主要以生活日用品、小家电、3C 用品等电商货物为主，进口货品主要以生鲜产品为主、汽车配件等工业品为辅。资料显示，截至 2020 年 12 月底，京东物流拥有 32 个保税仓库及海外仓库，总管理面积约为 44 万平方米。（信息来源：北京商报）

## 4. 上市公司重要公告

表：过去一周上市公司重要公告

公告日期	证券代码	公告标题
2021-06-01	603713.SH	密尔克卫:关于收购江苏马龙国华工贸股份有限公司 95.6522% 股权的进展公告
2021-06-02	002800.SZ	天顺股份:关于签订委托经营管理协议暨关联交易的公告
2021-06-02	300013.SZ	新宁物流:关于签订股份转让意向协议的公告
2021-06-02	002320.SZ	海峡股份:关于向海峡轮渡增资的进展公告
2021-06-02	000755.SZ	山西路桥:山西路桥股份有限公司发行股份购买资产并募集配套资金暨关联交易报告书(草案)(修订稿)
2021-06-02	603813.SH	原尚股份:关于签订《租赁合同》的公告
2021-06-03	000885.SZ	城发环境:关于子公司签署鹤壁市餐厨垃圾和污泥集中处置及资源化利用项目 EPC 工程总承包合同暨关联交易的公告
2021-06-03	000885.SZ	城发环境:关于公司下属企业收购武汉启迪生态环保科技有限公司所持下属公司 95% 股权暨关联交易的公告
2021-06-03	000885.SZ	城发环境:关于收购启迪环境科技发展股份有限公司所持郑州启迪零碳科技有限公司 100% 股权暨关联交易的公告
2021-06-03	000755.SZ	山西路桥:山西路桥股份有限公司关于收到中国证监会上市公司并购重组委员会审核公司发行股份购买资产并募集配套资金事项的提示性公告
2021-06-03	600561.SH	江西长运:关于子公司鄱阳县长途汽车运输有限公司公开挂牌转让鄱阳县瑞峰酒店有限公司 100% 股权的公告
2021-06-04	000755.SZ	山西路桥:关于中国证监会上市公司并购重组委员会工作会议安排的提示性公告
2021-06-04	002352.SZ	顺丰控股:关于持股 5% 以上股东非公开发行可交换公司债券换股进展暨权益变动比例超过 1% 的公告
2021-06-05	300350.SZ	华鹏飞:关于出售子公司股权暨关联交易的公告
2021-06-05	600662.SH	强生控股:重大资产置换及发行股份购买资产并募集配套资金暨关联交易报告书（修订稿）
2021-06-05	601021.SH	春秋航空:非公开发行 A 股股票募集资金使用可行性分析报告

2021-06-05

000900.SZ

现代投资:关于子公司收到《中标通知书》的公告

资料来源：wind，山西证券研究所

## 5.投资建议

目前，国内疫情防控形式显著好转，宏观经济持续向好，建议关注 2 条主线：1) 业务量持续高增长的快递板块，一是线上消费潜力不断释放，下沉市场持续为行业提供增量，行业规模稳定高增长，二是行业竞争加剧，市场份额持续向头部集中，建议关注市场份额领先、布局充分的快递龙头，如顺丰控股、圆通速递；2) 国内客运需求持续复苏的航空板块，一是国内疫情常态化，民航客流量持续复苏态势确定性较强，二是疫苗接种进度持续推进，有望带动国际航线逐步回暖，建议重点关注成本优势凸显的春秋航空、主营国内支线的华夏航空，以及国内航线占比较高的南方航空。

## 6.风险提示

- 1) 宏观经济不及预期；
- 2) 行业政策大幅调整；
- 3) 疫情蔓延超预期；
- 4) 汇率大幅波动。



### 分析师承诺：

本人具有中国证券业协会授予的证券投资咨询执业资格并注册为证券分析师，本人承诺，以勤勉的职业态度，独立、客观地出具本报告。本报告清晰准确地反映本人的研究观点。本人不曾因，不因，也将不会因本报告中的具体推荐意见或观点直接或间接受到任何形式的补偿。本人承诺不利用自己的身份、地位或执业过程中所掌握的信息为自己或他人谋取私利。

### 投资评级的说明：

——报告发布后的 6 个月内公司股价（或行业指数）相对同期相关证券市场代表性指数的涨跌幅为基准。其中，A 股市场以沪深 300 指数为基准，新三板市场以三板成指（针对协议转让标的）或三板做市指数（针对做市转让标的）为基准。

——股票投资评级标准：

- 买入： 相对强于市场表现 20%以上
- 增持： 相对强于市场表现 5~20%
- 中性： 相对市场表现在-5%~+5%之间波动
- 减持： 相对弱于市场表现 5%以下

——行业投资评级标准：

- 看好： 行业超越市场整体表现
- 中性： 行业与整体市场表现基本持平
- 看淡： 行业弱于整体市场表现

### 免责声明：

山西证券股份有限公司(以下简称“公司”)具备证券投资咨询业务资格。本报告是基于公司认为可靠的已公开信息，但公司不保证该等信息的准确性和完整性。入市有风险，投资需谨慎。在任何情况下，本报告中的信息或所表述的意见并不构成对任何人的投资建议。在任何情况下，公司不对任何人因使用本报告中的任何内容引致的损失负任何责任。本报告所载的资料、意见及推测仅反映发布当日的判断。在不同时期，公司可发出与本报告所载资料、意见及推测不一致的报告。公司或其关联机构在法律许可的情况下可能持有或交易本报告中提到的上市公司发行的证券或投资标的，还可能为或争取为这些公司提供投资银行或财务顾问服务。客户应当考虑到公司可能存在可能影响本报告客观性的利益冲突。公司在知晓范围内履行披露义务。本报告版权归公司所有。公司对本报告保留一切权利。未经公司事先书面授权，本报告的任何部分均不得以任何方式制作任何形式的拷贝、复印件或复制品，或再次分发给任何其他人，或以任何侵犯公司版权的其他方式使用。否则，公司将保留随时追究其法律责任的权利。

依据《发布证券研究报告执业规范》规定特此声明，禁止公司员工将公司证券研究报告私自提供给未经公司授权的任何媒体或机构；禁止任何媒体或机构未经授权私自刊载或转发公司证券研究报告。刊载或转发公司证券研究报告的授权必须通过签署协议约定，且明确由被授权机构承担相关刊载或者转发责任。

依据《发布证券研究报告执业规范》规定特此提示公司证券研究业务客户不得将公司证券研究报告转发给他人，提示公司证券研究业务客户及公众投资者慎重使用公众媒体刊载的证券研究报告。

依据《证券期货经营机构及其工作人员廉洁从业规定》和《证券经营机构及其工作人员廉洁从业实施细则》规定特此告知我司证券研究业务客户遵守廉洁从业规定。

### 山西证券研究所：

#### 太原

太原市府西街 69 号国贸中心 A 座 28 层  
电话：0351-8686981  
<http://www.i618.com.cn>

#### 北京

北京市西城区平安里西大街 28 号中海  
国际中心七层  
电话：010-83496336

