

## 行业研究

## 国内局部疫情反复，延缓航空需求复苏

## ——航空运输业 2021 年 5 月经营数据点评

## 要点

◆**2021年5月三大航国内航线需求恢复放缓。**2021年5月，国航、东航、南航ASK较去年同期分别上涨90.1%、93.5%、76.5%，环比上月分别下降2.2%、1.6%、3.5%，较2019年同期分别下跌31.0%、24.8%、17.1%；客运量分别同比上涨108%、124%、102%，环比上月分别变化-1.0%、+0.23%、-1.65%，较2019年同期分别下跌12.3%、14.1%、3.76%；客座率分别为75.5%、75.6%、78.2%，分别同比增加8.2、10.9、11.4pct，环比上月分别增加1.2、1.2、1.1pct。分结构看，国航、东航、南航国内航线需求恢复放缓，2021年5月国内航线客运量环比上月分别变化-1.1%、+0.12%、-1.65%；以2019年同期为基数，2021年5月国航、东航、南航国内航线客运量分别同比上涨8.19%、2.32%、12.41%。2021年端午假期三天，铁路、公路、水运、民航预计共发送旅客1.24亿人次，日均4123.2万人次，总体旅客发送量比2019年同期日均下降18.8%，比去年同期日均增长52.5%。其中，民航预计发送旅客371万人次，比2019年同期日均下降25.3%，比2020年同期日均增长40.1%。假期期间，公众出行以中短途旅游、探亲为主，全国高速公路预计总流量10609.65万辆，日均流量3536.55万辆，比2019年同期日均增长8.12%，比去年同期日均增长12.22%。考虑到国内局部地区疫情出现反复，今年暑运航空出行需求恢复或将放缓。

◆**吉祥航空5月国内航线客运量环比下降。**以2019年同期为基数，吉祥航空2021年5月ASK上涨2.5%，其中国内航线ASK上涨18.7%；2021年5月客运量上涨4.8%，其中国内航线客运量上涨17.9%。

◆**春秋航空5月国内航线客运量环比持平。**以2019年同期为基数，春秋航空2021年5月ASK上涨10.8%，其中国内航线ASK上涨66.1%；2021年5月客运量上涨19.3%，其中国内航线客运量上涨60.3%。

◆**受国内多地疫情反弹影响，5月民航恢复势头较上月略有回落。**根据民航总局统计，全行业完成运输总周转量91.8亿吨公里、旅客运输量5104.1万人次、货邮运输量66.4万吨，同比分别增长69.4%、97.6%、20.4%。运输总周转量相当于2019年同期的85.1%；旅客运输规模与上月持平，相当于2019年同期的93.6%；货邮运输规模较2019年同期增长6.5%，其中全货机完成货邮运输量25.5万吨，较2020年同期增长11.9%。

◆**一线机场国内航线旅客吞吐量恢复放缓。**2021年5月，首都机场、浦东机场、白云机场、宝安机场旅客吞吐量较19年同期分别下降48.6%、38.6%、18.9%、10%，其中国内航线旅客吞吐量较19年同期分别变化-28.4%、+17.6%、+7.6%、+0.8%，环比上月分别变化+2.5%、+0.3%、-6.4%、-4.9%。

◆**投资建议：**受国内疫情反弹影响，5月民航恢复势头较上月略有回落；随着疫苗接种进程继续推进，国内局部地区疫情反复影响有限。我们维持行业“增持”评级，推荐上海机场、中国国航、吉祥航空，建议关注南方航空、春秋航空。

◆**风险分析：**新冠疫情持续时间超出市场预期；宏观经济大幅下滑导致行业需求下降；中美贸易摩擦持续发酵，人民币汇率出现巨幅波动；原油价格大幅上涨。

## 交通运输仓储 增持（维持）

## 作者

分析师：程新星

执业证书编号：S0930518120002

021-52523841

chengxx@ebsecn.com

## 行业与沪深300指数对比图



资料来源：Wind

## 相关研报

国内疫情出现反复，客运需求恢复或将放缓——交通运输行业周报 20210606（2021-06-06）

4月民航需求继续恢复，国内局部疫情反复影响有限——航空运输业 2021年4月经营数据点评（2021-05-16）

航空出行需求有望继续释放，快递行业价格战有望缓和——交通运输行业 2020 年报及 2021 年一季报业绩综述（2021-05-05）

3月民航恢复势头持续向好，“五一”机票预订量价齐升——航空运输业 2021年3月经营数据点评（2021-04-16）

需求恢复推动航空股价修复，减费放权提升航司盈利能力——3月15日航空股大涨及航空运输业 2021年2月经营数据点评（2021-03-16）

寒冬已过，春日可期——交通运输行业 2021 年春季策略报告（2021-03-04）

产能出清有望，竞争格局有望改善——海航集团破产重整事件点评（2021-01-31）

## 重点公司盈利预测与估值表

证券代码	公司名称	股价 (元)	EPS (元)			PE (X)			投资评级
			20A	21E	22E	20A	21E	22E	
601111.SH	中国国航	8.09	-0.99	-0.15	0.34	-	-	25	增持
600009.SH	上海机场	48.85	-0.66	-0.03	1.51	-	-	32	增持
603885.SH	吉祥航空	16.14	-0.24	0.21	0.56	-	76	29	增持

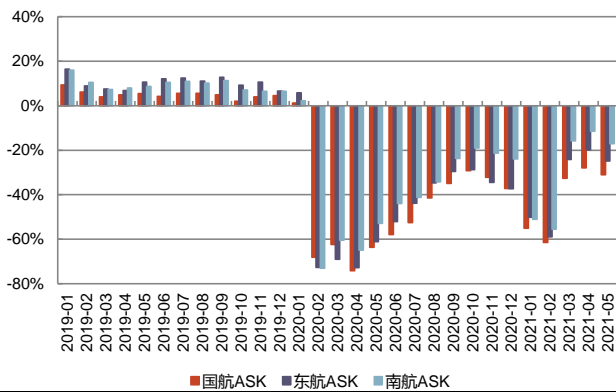
资料来源：Wind，光大证券研究所预测，股价时间为2021-06-16

# 1、2021年5月三大航国内航线需求恢复放缓

2021年5月，国航、东航、南航ASK较去年同期分别上涨90.1%、93.5%、76.5%，环比上月分别下降2.2%、1.6%、3.5%，较2019年同期分别下跌31.0%、24.8%、17.1%；客运量分别同比上涨108%、124%、102%，环比上月分别变化-1.0%、+0.23%、-1.65%，较2019年同期分别下跌12.3%、14.1%、3.76%；客座率分别为75.5%、75.6%、78.2%，分别同比增加8.2、10.9、11.4pct，环比上月分别增加1.2、1.2、1.1pct。

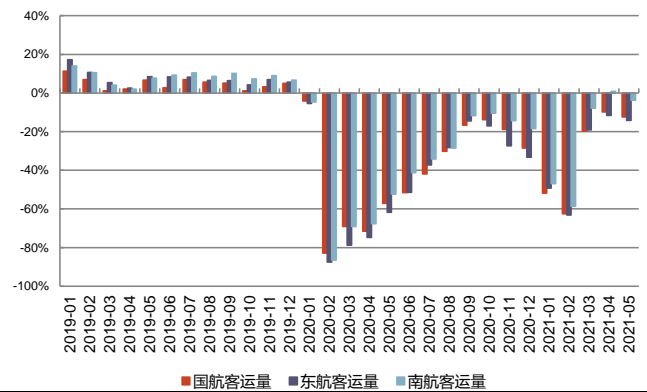
分结构看，国航、东航、南航国内航线需求恢复放缓，2021年5月国内航线客运量环比上月分别变化-1.1%、+0.12%、-1.65%；以2019年同期为基数，2021年5月国航、东航、南航国内航线客运量分别同比上涨8.19%、2.32%、12.41%。

图1：三大航单月ASK同比增速



资料来源：wind，光大证券研究所，注：2021年2月（含）开始，同比口径为2019年同期数据

图2：三大航单月客运量同比增速



资料来源：wind，光大证券研究所，注：2021年2月（含）开始，同比口径为2019年同期数据

根据民航总局统计，2021年5月，受国内多地疫情反弹影响，民航恢复势头较上月略有回落，但仍处于较高恢复水平，全行业完成运输总周转量91.8亿吨公里、旅客运输量5104.1万人次、货邮运输量66.4万吨，同比分别增长69.4%、97.6%、20.4%。运输总周转量相当于2019年同期的85.1%；旅客运输规模与上月持平，相当于2019年同期的93.6%；货邮运输规模较2019年同期增长6.5%，其中全货机完成货邮运输量25.5万吨，较2020年同期增长11.9%。

安全运行方面，2021年5月全行业完成运输航空飞行96.9万小时，同比增长57.9%；通用航空飞行12.0万小时，同比增长25.9%。未发生运输航空事故，行业安全生产继续保持总体平稳态势。截至5月底，我国运输航空持续安全飞行129个月、9366万小时，安全运送旅客48.2亿人次。

运行保障方面，2021年5月，共保障各类飞行44.7万班，日均1.4万班，日均同比增长52.1%，环比减少3.8%。全国航班正常率为74.5%。受雷雨、大风等天气影响，共有23538班出港延误。

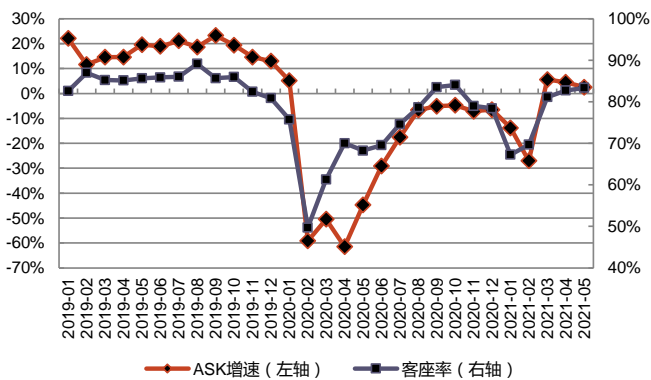
2021年端午假期三天，铁路、公路、水运、民航预计共发送旅客1.24亿人次，日均4123.2万人次，总体旅客发送量比2019年同期日均下降18.8%，比去年同期日均增长52.5%。其中，民航预计发送旅客371万人次，比2019年同期日均下降25.3%，比2020年同期日均增长40.1%。假期期间，公众出行以中短途旅游、探亲为主，全国高速公路预计总流量10609.65万辆，日均流量

3536.55 万辆，比 2019 年同期日均增长 8.12%，比去年同期日均增长 12.22%。考虑到国内局部地区疫情出现反复，今年暑运航空出行需求恢复或将放缓。

## 2、吉祥航空 5 月国内航线客运量环比下降

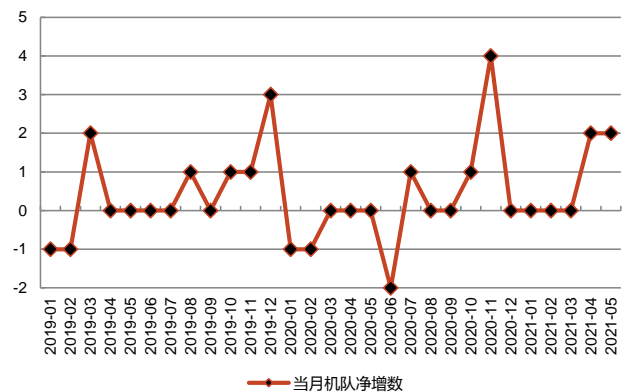
吉祥航空 2021 年 5 月 ASK 同比增加 85.4%，其中国内航线 ASK 同比上涨 85.3%，环比上月下跌 2.4%；客运量同比上涨 124%，其中国内航线客运量同比上涨 123%，环比上月下跌 1.4%。客座率方面，公司 2021 年 5 月客座率为 83.4%，其中国内航线客座率为 84.0%，同比增加 15.2pct，环比上月增加 0.6pct。以 2019 年同期为基数，吉祥航空 2021 年 5 月 ASK 上涨 2.5%，其中国内航线 ASK 上涨 18.7%；2021 年 5 月客运量上涨 4.8%，其中国内航线客运量上涨 17.9%。

图 3：吉祥航空单月 ASK 增速、客座率



资料来源：wind，光大证券研究所，注：2021 年 2 月（含）开始，同比口径为 2019 年同期数据

图 4：吉祥航空单月机队净增数 (单位：架)

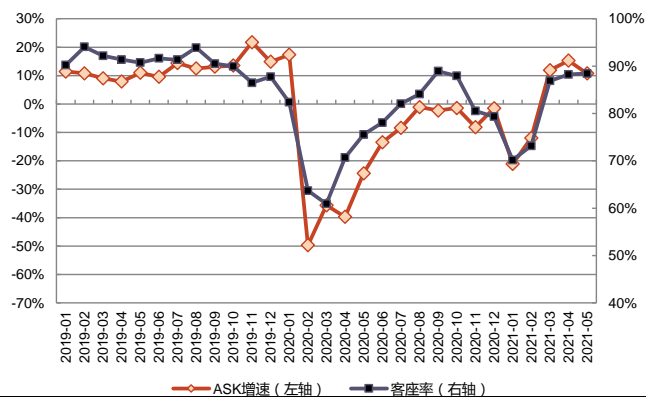


资料来源：wind，光大证券研究所

## 3、春秋航空 5 月国内航线客运量环比持平

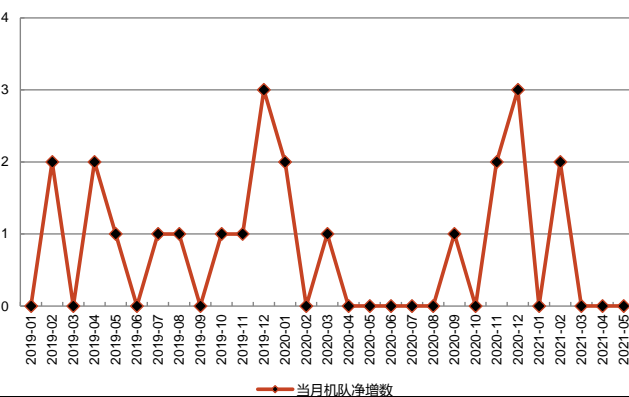
春秋航空 2021 年 5 月 ASK 同比上涨 46.5%，其中国内航线 ASK 同比提高 45.4%，环比上月上涨 0.57%；客运量同比上涨 69.3%，其中国内航线客运量同比提高 68.3%，环比上月上涨 0.84%。客座率方面，公司 2021 年 5 月客座率为 88.4%，环比上月增加 0.2pct，其中国内航线客座率为 88.8%，同比增加 13.1pct，环比上月增加 0.3pct。以 2019 年同期为基数，春秋航空 2021 年 5 月 ASK 上涨 10.8%，其中国内航线 ASK 上涨 66.1%；2021 年 5 月客运量上涨 19.3%，其中国内航线客运量上涨 60.3%。

图 5：春秋航空单月 ASK 增速、客座率



资料来源：wind，光大证券研究所，注：2021 年 2 月（含）开始，同比口径为 2019 年同期数据

图 6：春秋航空单月机队净增数 (单位：架)



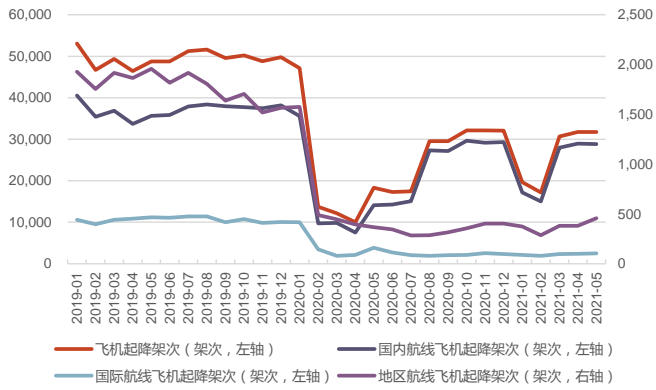
资料来源：wind，光大证券研究所

## 4、一线机场国内航线旅客吞吐量恢复放缓

2021年5月，北京首都机场完成飞机起降架次约3.17万架次，同比增长约73.5%，环比增长约0.05%，较2019年同期下跌约34.9%。其中，国内航线（不含港澳台）飞机起降架次同比增长约104%，环比下降约0.5%，较2019年同期下跌约19.2%。

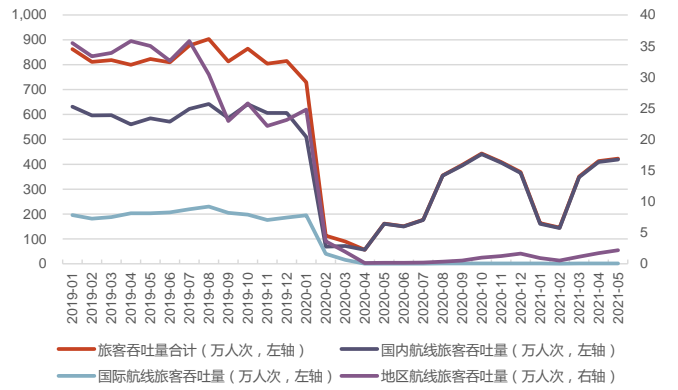
2021年5月，北京首都机场完成旅客吞吐量约422.8万人次，同比增长约162.2%，环比增长约2.6%，较2019年同期下跌约48.6%。其中，国内航线（不含港澳台）旅客吞吐量同比增长约161%，环比增长约2.5%，较2019年同期下跌约28.4%。

图7：北京首都机场5月国内航线飞机起降架次环比持平



资料来源：wind，光大证券研究所

图8：北京首都机场5月国内航线旅客吞吐量环比微增

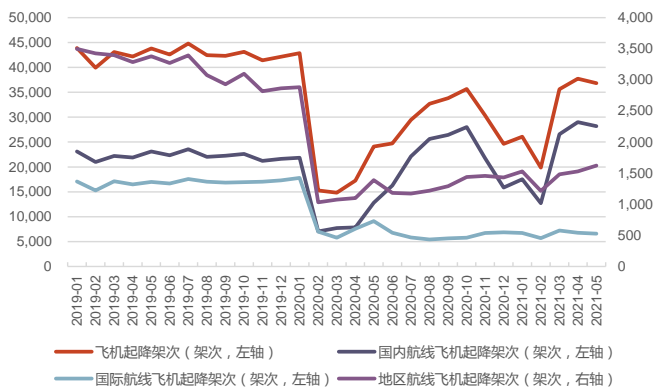


资料来源：wind，光大证券研究所

2021年5月，上海浦东机场完成飞机起降架次约3.68万架次，同比增长约52.9%，环比下降约2.4%，较2019年同期下降约16.0%。其中，国内航线（不含港澳台）飞机起降架次同比增长约121%，环比下降约2.8%，较2019年同期上涨约22.1%。

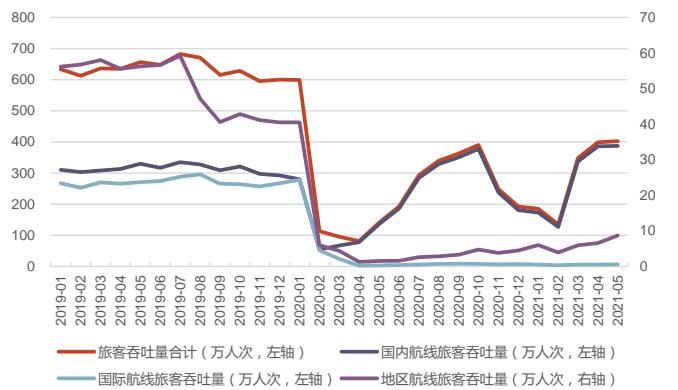
2021年5月，上海浦东机场完成旅客吞吐量约402.8万人次，同比增长约187%，环比增长约1.0%，较2019年同期下降约38.6%。其中，国内航线（不含港澳台）旅客吞吐量同比增长约186%，环比增长约0.3%，较2019年同期上涨约17.6%。

图9：上海浦东机场5月国内航线飞机起降架次环比微降



资料来源：wind，光大证券研究所

图10：上海浦东机场5月国内航线旅客吞吐量环比持平

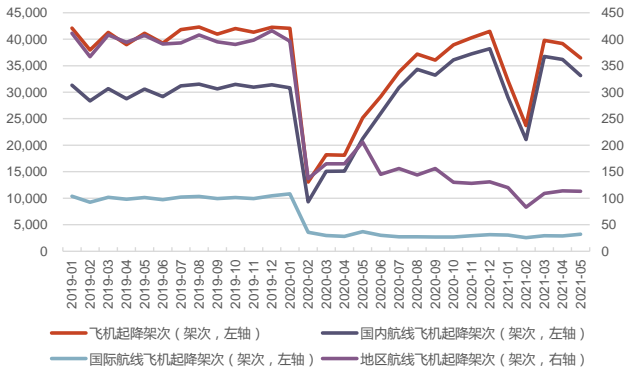


资料来源：wind，光大证券研究所

受广州疫情影响，白云机场飞机起降架次与旅客吞吐量均受到负面冲击。2021年5月，广州白云机场完成飞机起降架次约3.65万架次，同比增长约44.9%，环比下降约6.9%，较2019年同期下跌约11.3%。其中，国内航线（不含港澳台）飞机起降架次同比增长约56.0%，环比下降约8.4%，较2019年同期上涨约8.4%。

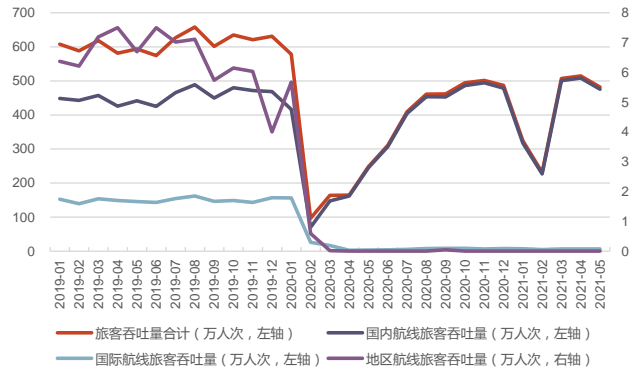
2021年5月，广州白云机场完成旅客吞吐量约481.8万人次，同比增长约94.1%，环比下降约6.3%，较2019年同期下跌约18.9%。其中，国内航线（不含港澳台）旅客吞吐量同比增长约94.0%，环比下降约6.4%，较2019年同期上涨约7.6%。

图 11：广州白云机场 5 月国内航线飞机起降架次环比下降



资料来源：wind，光大证券研究所

图 12：广州白云机场 5 月国内航线旅客吞吐量环比下降

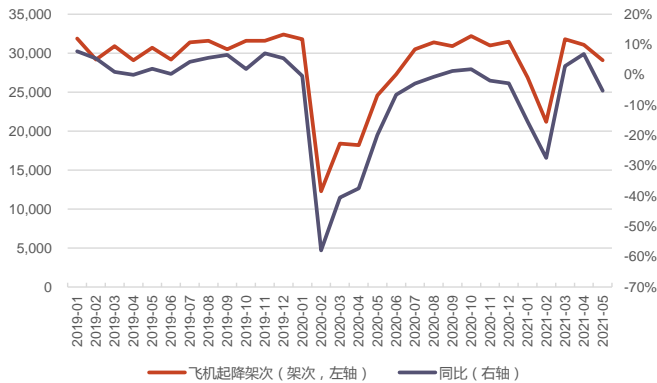


资料来源：wind，光大证券研究所

2021年5月，深圳宝安机场完成飞机起降架次约2.9万架次，同比增长约18.2%，环比下降约6.4%，较2019年同期下跌约5.2%。

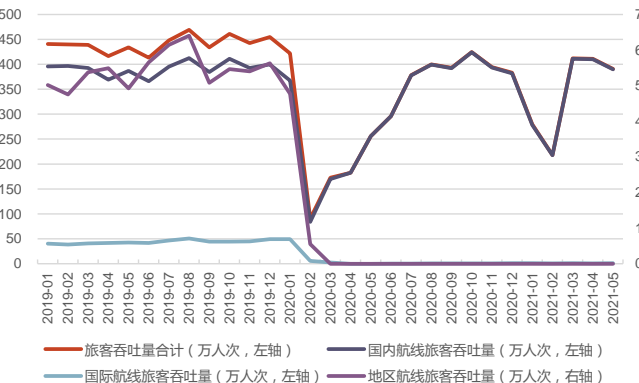
2021年5月，深圳宝安机场完成旅客吞吐量约390.9万人次，同比增长约52.7%，环比下降约4.9%，较2019年同期下跌约10.0%。其中，国内航线（不含港澳台）旅客吞吐量同比增长约52.3%，环比下降约4.9%，较2019年同期上涨约0.8%。

图 13：深圳宝安机场 5 月飞机起降架次环比下降



资料来源：wind，光大证券研究所测算，注：2021年2月（含）开始，同比口径为2019年同期数据

图 14：深圳宝安机场 5 月国内航线旅客吞吐量环比下降



资料来源：wind，光大证券研究所测算

## 5、投资建议

受国内疫情反弹影响，5月民航恢复势头较上月略有回落；随着疫苗接种进程继续推进，国内局部地区疫情反复影响有限。我们维持行业“增持”评级，推荐上海机场、中国国航、吉祥航空，建议关注南方航空、春秋航空。

## 6、风险分析

1、肺炎疫情持续时间超出市场预期。国内外疫情持续时间增加将影响旅客信心恢复，推迟客运需求的复苏节奏。

2、宏观经济下行影响航空需求下行。肺炎疫情下全国范围内防控措施会抑制经济发展，进而导致出行需求下降以及机票价格下降，对上市公司业绩带来负面冲击。

3、油价大幅提升，人民币兑美元大幅贬值。油价上升会提高航空公司运营成本，人民币兑美元贬值会给航空公司带来汇兑损失，直接影响上市公司净利润。

4、极端天气或群体事件降低旅客乘机需求。如果未来发生极端天气或群体事件，会在短期降低旅客乘机需求，影响航空公司营收。

## 行业及公司评级体系

	评级	说明
行业及公司评级	买入	未来 6-12 个月的投资收益率领先市场基准指数 15%以上
	增持	未来 6-12 个月的投资收益率领先市场基准指数 5%至 15%；
	中性	未来 6-12 个月的投资收益率与市场基准指数的变动幅度相差-5%至 5%；
	减持	未来 6-12 个月的投资收益率落后市场基准指数 5%至 15%；
	卖出	未来 6-12 个月的投资收益率落后市场基准指数 15%以上；
	无评级	因无法获取必要的资料，或者公司面临无法预见结果的重大不确定性事件，或者其他原因，致使无法给出明确的投资评级。
基准指数说明：		A 股主板基准为沪深 300 指数；中小盘基准为中小板指；创业板基准为创业板指；新三板基准为新三板指数；港股基准指数为恒生指数。

## 分析、估值方法的局限性说明

本报告所包含的分析基于各种假设，不同假设可能导致分析结果出现重大不同。本报告采用的各种估值方法及模型均有其局限性，估值结果不保证所涉及证券能够在该价格交易。

## 分析师声明

本报告署名分析师具有中国证券业协会授予的证券投资咨询执业资格并注册为证券分析师，以勤勉的职业态度、专业审慎的研究方法，使用合法合规的信息，独立、客观地出具本报告，并对本报告的内容和观点负责。负责准备以及撰写本报告的所有研究人员在此保证，本研究报告中任何关于发行商或证券所发表的观点均如实反映研究人员的个人观点。研究人员获取报酬的评判因素包括研究的质量和准确性、客户反馈、竞争性因素以及光大证券股份有限公司的整体收益。所有研究人员保证他们报酬的任何一部分不与、不与，也将不会与本报告中具体的推荐意见或观点有直接或间接的联系。

## 法律主体声明

本报告由光大证券股份有限公司制作，光大证券股份有限公司具有中国证监会许可的证券投资咨询业务资格，负责本报告在中华人民共和国境内（仅为本报告目的，不包括港澳台）的分销。本报告署名分析师所持中国证券业协会授予的证券投资咨询执业资格编号已披露在报告首页。

光大新鸿基有限公司和 Everbright Sun Hung Kai (UK) Company Limited 是光大证券股份有限公司的关联机构。

## 特别声明

光大证券股份有限公司（以下简称“本公司”）创建于 1996 年，系由中国光大（集团）总公司投资控股的全国性综合类股份制证券公司，是中国证监会批准的首批三家创新试点公司之一。根据中国证监会核发的经营证券期货业务许可，本公司的经营范围包括证券投资咨询业务。

本公司经营范围：证券经纪；证券投资咨询；与证券交易、证券投资活动有关的财务顾问；证券承销与保荐；证券自营；为期货公司提供中间介绍业务；证券投资基金代销；融资融券业务；中国证监会批准的其他业务。此外，本公司还通过全资或控股子公司开展资产管理、直接投资、期货、基金管理以及香港证券业务。

本报告由光大证券股份有限公司研究所（以下简称“光大证券研究所”）编写，以合法获得的我们相信为可靠、准确、完整的信息为基础，但不保证我们所获得的原始信息以及报告所载信息之准确性和完整性。光大证券研究所可能将不时补充、修订或更新有关信息，但不保证及时发布该等更新。

本报告中的资料、意见、预测均反映报告初次发布时光大证券研究所的判断，可能需随时进行调整且不予通知。在任何情况下，本报告中的信息或所表述的意见并不构成对任何人的投资建议。客户应自主作出投资决策并自行承担投资风险。本报告中的信息或所表述的意见并未考虑到个别投资者的具体投资目的、财务状况以及特定需求。投资者应当充分考虑自身特定状况，并完整理解和使用本报告内容，不应视本报告为做出投资决策的唯一因素。对依据或者使用本报告所造成的一切后果，本公司及作者均不承担任何法律责任。

不同时期，本公司可能会撰写并发布与本报告所载信息、建议及预测不一致的报告。本公司的销售人员、交易人员和其他专业人员可能会向客户提供与本报告中观点不同的口头或书面评论或交易策略。本公司的资产管理子公司、自营部门以及其他投资业务板块可能会独立做出与本报告的意见或建议不相一致的投资决策。本公司提醒投资者注意并理解投资证券及投资产品存在的风险，在做出投资决策前，建议投资者务必向专业人士咨询并谨慎抉择。

在法律允许的情况下，本公司及其附属机构可能持有报告中提及的公司所发行证券的头寸并进行交易，也可能为这些公司提供或正在争取提供投资银行、财务顾问或金融产品等相关服务。投资者应当充分考虑本公司及本公司附属机构就报告内容可能存在的利益冲突，勿将本报告作为投资决策的唯一信赖依据。

本报告根据中华人民共和国法律在中华人民共和国境内分发，仅向特定客户传送。本报告的版权仅归本公司所有，未经书面许可，任何机构和个人不得以任何形式、任何目的进行翻版、复制、转载、刊登、发表、篡改或引用。如因侵权行为给本公司造成任何直接或间接的损失，本公司保留追究一切法律责任的权利。所有本报告中使用的商标、服务标记及标记均为本公司的商标、服务标记及标记。

光大证券股份有限公司版权所有。保留一切权利。

## 光大证券研究所

### 上海

静安区南京西路 1266 号  
恒隆广场 1 期办公楼 48 层

### 北京

西城区武定侯街 2 号  
泰康国际大厦 7 层

### 深圳

福田区深南大道 6011 号  
NEO 绿景纪元大厦 A 座 17 楼

## 光大证券股份有限公司关联机构

### 香港

光大新鸿基有限公司  
香港铜锣湾希慎道 33 号利园一期 28 楼

### 英国

Everbright Sun Hung Kai (UK) Company Limited  
64 Cannon Street, London, United Kingdom EC4N 6AE