

# 信义山证 汇通天下

证券研究报告

## 交通运输

## 行业周报（20210614-20210620）

## 维持评级

### 报告原因：定期报告

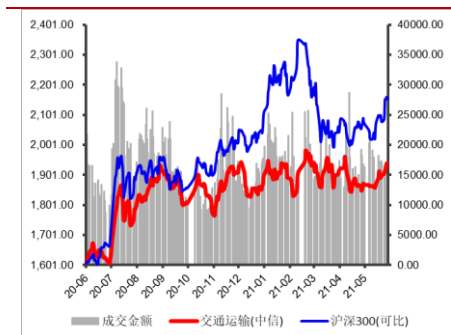
### BDI 再创新高，差异化收费全面推广

### 中性

2021年6月20日

行业研究/定期报告

交通运输行业近一年市场表现



### 投资要点

- **行业：**本周（20210614-20210618），沪深300下跌2.34%，创业板下跌1.82%，交通运输行业下跌1.17%，在中信一级30个行业中排名第10位，9个子行业（中信三级）中3个板块收涨，6个板块收跌，其中，航运板块以4.68%的涨幅领涨，快递板块以4.63%的跌幅领跌。
- **个股：**交通运输行业（中信）本周33只个股实现正收益，90只个股收跌。其中，华鹏飞以23.53%的涨幅领涨，欧浦退以18.18%的跌幅领跌。
- **估值：**截至2021年6月18日，交通运输行业（中信一级）的PE(TTM)为72.59，沪深300的PE(TTM)为14.49。

### 行业要闻

- 满帮更新招股书，最高募资额或超20亿美元；
- 差异化收费全国推广；
- 顺丰航空机队规模增长至66架；
- 波罗的海干散货运价指数周四升至11年高位。

### 关键指标跟踪（详细内容见正文）

### 重要上市公司公告（详细内容见正文）

### 投资建议

- 目前，国内疫情防控形式显著好转，宏观经济持续向好，建议关注1. 快递板块：一是线上消费潜力不断释放，下沉市场持续为行业提供增量，行业规模稳定高增长，二是行业竞争加剧，市场份额持续向头部集中，建议关注市场份额领先、布局充分的快递龙头，如顺丰控股、圆通速递、韵达股份；2. 航空板块：一是国内疫情常态化，民航客流量持续复苏态势确定性较强，二是疫苗接种进度持续推进，有望带动国际航线逐步回暖，建议重点关注成本优势凸显的春秋航空、主营国内支线的华夏航空，以及国内航线占比较高的南方航空；3. 公路板块：一是交通固定资产投资持续高速增长，路网不断完善，高速公路业绩颇具稳健性，二是货运规模已经基本恢复至疫情前水平，客运规模稳步修复，且疫苗接种进度持续推进，营业性客运量有望持续修复，建议关注区位优势显著的宁沪高速、主辅业并进且股息回报较高的招商公路和山东高速。

### 风险提示：

- 宏观经济不及预期；行业政策大幅调整；疫情蔓延超预期；汇率大幅波动。

### 分析师：

张 湃

执业登记编码：S0760519110002

电 话：0351-8686797

邮 箱：zhangpai@sxzq.com

### 研究助理：

武恒：wuheng@sxzq.com

太原市府西街69号国贸中心A座28层

北京市西城区平安里西大街28号中海国

际中心七层

山西证券股份有限公司

http://www.i618.com.cn



请务必阅读最后一页股票评级说明和免责声明

1

## 目录

1.行情回顾 .....	4
1.1 行业整体表现.....	4
1.2 细分行业市场表现.....	4
1.3 个股表现 .....	5
1.4 行业估值情况.....	6
2.关键指标跟踪 .....	7
2.1 水上运输 .....	7
2.2 铁路运输 .....	8
2.3 公路运输 .....	8
2.4 港口吞吐量.....	9
2.5 航空 .....	10
2.6 物流 .....	10
3.行业要闻 .....	11
4.上市公司重要公告 .....	12
5.投资建议 .....	13
6.风险提示 .....	13

## 图表目录

图：行业周涨跌幅（%） .....	4
图：子行业涨跌幅情况（%） .....	4
图：交通运输行业 PE(TTM)变化.....	6
图：部分细分行业 PE(TTM)变化.....	6
图：波罗的海干散货指数（BDI）情况 .....	7
图：好望角型运费指数(BCI)情况.....	7

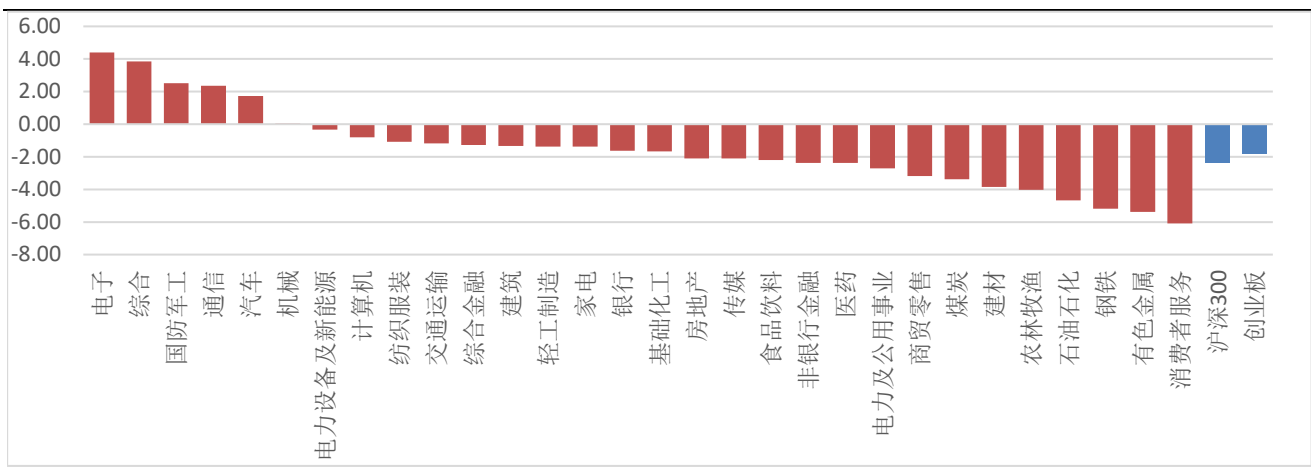
图：超级大灵便型运费指数(BSI)情况 .....	7
图：中国沿海散货运价指数（CCBFI）情况 .....	7
图：月度铁路客运量情况（亿人，%） .....	8
图：月度铁路旅客周转量情况（亿人公里，%） .....	8
图：月度铁路货运量情况（亿吨，%） .....	8
图：月度铁路货物周转量情况（亿吨公里，%） .....	8
图：月度公路客运量情况（亿人，%） .....	8
图：月度公路旅客周转量情况（亿人公里，%） .....	8
图：月度公路货运量情况（亿吨，%） .....	9
图：月度公路货物周转量情况（亿吨公里，%） .....	9
图：全国主要港口货物吞吐量月度情况（万吨，%） .....	9
图：全国主要港口外贸货物吞吐量月度情况（万吨，%） .....	9
图：民航客运量月度情况（亿人，%） .....	10
图：民航旅客周转量月度情况（亿人公里，%） .....	10
图：民航货邮运输量月度情况（亿吨，%） .....	10
图：民航货邮周转量月度情况（亿吨公里，%） .....	10
图：中国快递发展指数 .....	10
图：规模以上快递业务收入（亿元，%） .....	10
图：规模以上快递业务量（万件，%） .....	11
图：公路物流运价指数 .....	11
表：本周涨跌幅排名前十的个股（%） .....	5
表：本周各行业涨跌幅排名前三的个股 .....	5
表：过去一周上市公司重要公告 .....	12

## 1. 行情回顾

### 1.1 行业整体表现

本周，沪深 300 下跌 2.34%，创业板下跌 1.82%，中信一级 30 个行业中 6 个行业实现正收益，24 个行业收跌，其中，电子板块以 4.41% 的涨幅领涨，消费者服务板块以 6.08% 的跌幅领跌，交通运输行业下跌 1.17%，排名第 10 位。

图：行业周涨跌幅（%）

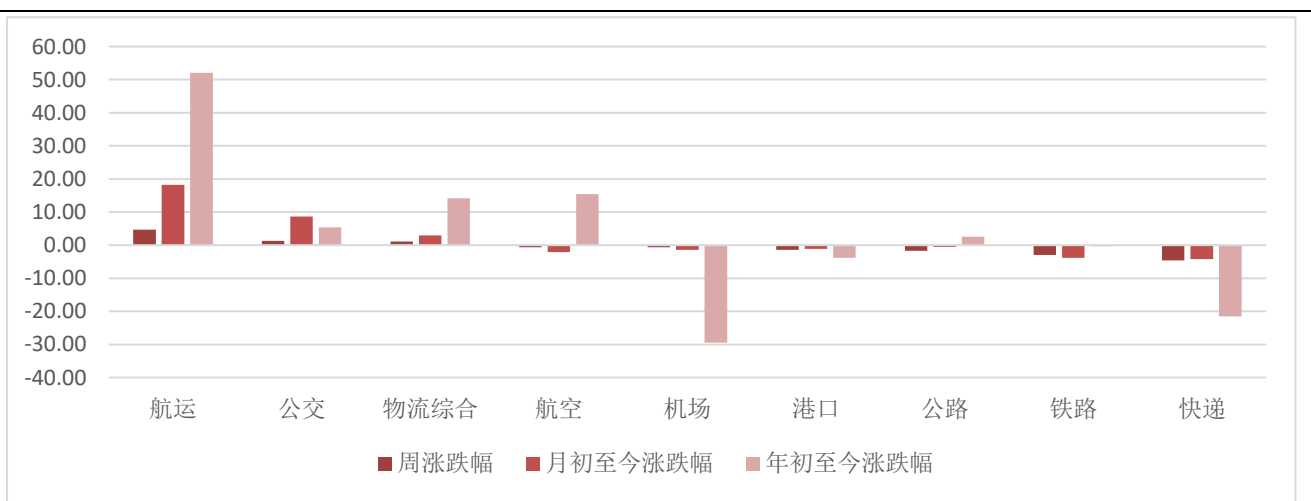


数据来源：wind，山西证券研究所

### 1.2 细分行业市场表现

从细分行业来看，本周 9 个子行业（中信三级）中 3 个板块收涨，6 个板块收跌，其中，航运板块以 4.68% 的涨幅领涨，快递板块以 4.63% 的跌幅领跌。

图：子行业涨跌幅情况（%）



数据来源：wind，山西证券研究所

### 1.3 个股表现

从个股来看，交通运输行业（中信）本周 33 只个股实现正收益，90 只个股收跌。其中，华鹏飞以 23.53% 的涨幅领涨，欧浦退以 18.18% 的跌幅领跌。下表分别整理了交运行业涨跌幅排名前十的个股、各行业涨跌幅排名前三的个股。

表：本周涨跌幅排名前十的个股（%）

涨幅前十的个股			跌幅前十的个股		
代码	简称	周涨跌幅	代码	简称	周涨跌幅
华鹏飞	300350.SZ	23.53	欧浦退	002711.SZ	-18.18
*ST 德新	603032.SH	20.53	东航物流	601156.SH	-10.84
申通地铁	600834.SH	16.67	海程邦达	603836.SH	-7.60
*ST 飞马	002210.SZ	12.89	嘉友国际	603871.SH	-7.35
传化智联	002010.SZ	9.32	中谷物流	603565.SH	-7.18
中远海控	601919.SH	6.53	华夏航空	002928.SZ	-6.53
招商轮船	601872.SH	6.50	密尔克卫	603713.SH	-5.63
蔚蓝锂芯	002245.SZ	5.89	韵达股份	002120.SZ	-5.61
海晨股份	300873.SZ	5.07	山西路桥	000755.SZ	-5.56
*ST 海航 B	900945.SH	4.49	海峡股份	002320.SZ	-5.48

数据来源：wind，山西证券研究所

表：本周各行业涨跌幅排名前三的个股

所属行业		涨幅排名前三的个股			跌幅排名前三的个股		
二级	三级	代码	公司简称	涨跌幅（%）	代码	公司简称	涨跌幅（%）
公路铁路	公路	000828.SZ	东莞控股	2.06	000755.SZ	山西路桥	-5.56
		200429.SZ	粤高速 B	1.53	001965.SZ	招商公路	-5.20
		600548.SH	深高速	0.11	000886.SZ	海南高速	-4.96
	铁路	601006.SH	大秦铁路	0.77	601816.SH	京沪高铁	-3.97
		600125.SH	铁龙物流	-1.55	601333.SH	广深铁路	-2.71
		601333.SH	广深铁路	-2.71	600125.SH	铁龙物流	-1.55
	公交	603032.SH	*ST 德新	20.53	600662.SH	强生控股	-4.02
		600834.SH	申通地铁	16.67	002627.SZ	宜昌交运	-2.02
		603069.SH	海汽集团	0.63	900903.SH	大众 B 股	-1.72
物流	物流综合	300350.SZ	华鹏飞	23.53	002711.SZ	欧浦退	-18.18
		002210.SZ	*ST 飞马	12.89	601156.SH	东航物流	-10.84
		002010.SZ	传化智联	9.32	603836.SH	海程邦达	-7.60
	快递	600233.SH	圆通速递	-4.18	002120.SZ	韵达股份	-5.61
		002352.SZ	顺丰控股	-4.59	603056.SH	德邦股份	-5.25
		002468.SZ	申通快递	-4.61	002468.SZ	申通快递	-4.61
航运港口	航运	601919.SH	中远海控	6.53	002320.SZ	海峡股份	-5.48
		601872.SH	招商轮船	6.50	601975.SH	招商南油	-2.73

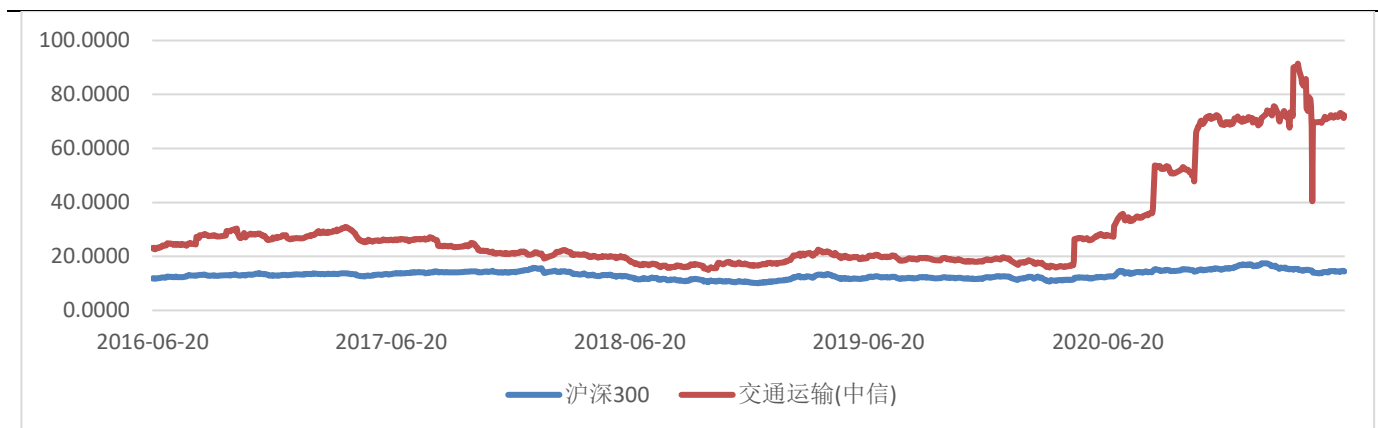
港口	港口	000520.SZ	长航凤凰	2.85	600798.SH	宁波海运	-2.72
		001872.SZ	招商港口	2.45	601018.SH	宁波港	-3.12
		201872.SZ	招港 B	0.51	000507.SZ	珠海港	-2.99
		900952.SH	锦港 B 股	0.00	000582.SZ	北部湾港	-2.88
航空运输	航空	900945.SH	*ST 海航 B	4.49	002928.SZ	华夏航空	-6.53
		600221.SH	*ST 海航	4.46	603885.SH	吉祥航空	-3.55
		000099.SZ	中信海直	1.80	601021.SH	春秋航空	-2.00
	机场	600009.SH	上海机场	0.00	600004.SH	白云机场	-3.08
		600897.SH	厦门空港	-0.42	000089.SZ	深圳机场	-0.51
		000089.SZ	深圳机场	-0.51	600897.SH	厦门空港	-0.42

数据来源：wind，山西证券研究所

## 1.4 行业估值情况

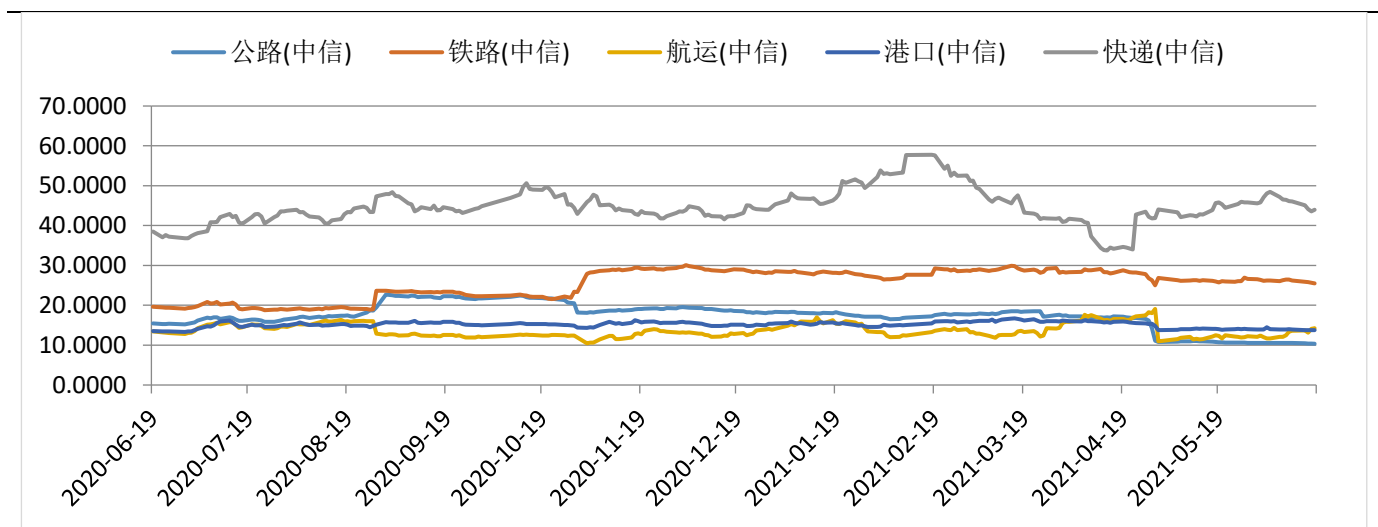
截至 2021 年 6 月 18 日，交通运输行业(中信一级)的 PE(TTM)为 72.59，沪深 300 的 PE(TTM)为 14.49。

图：交通运输行业 PE(TTM)变化



数据来源：wind，山西证券研究所

图：部分细分行业 PE(TTM)变化

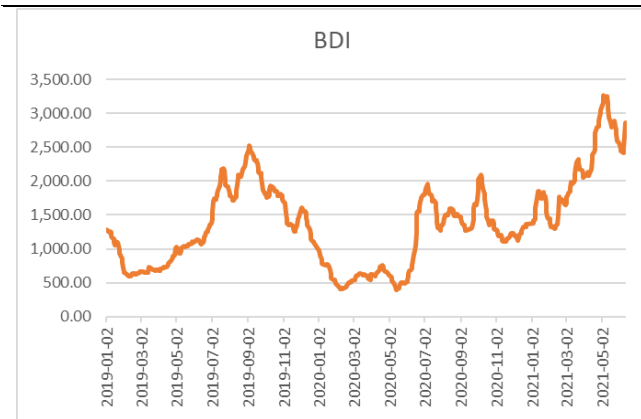


数据来源：wind，山西证券研究所

## 2.关键指标跟踪

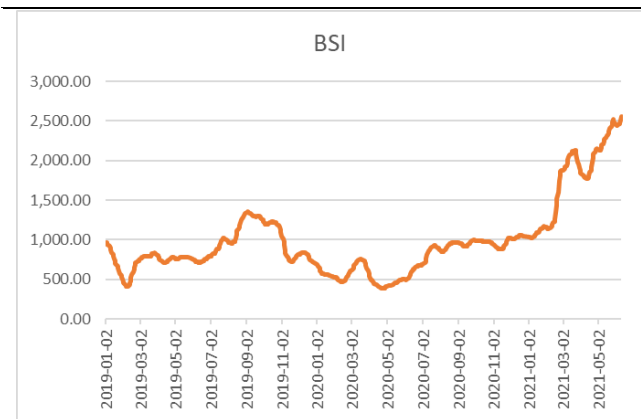
### 2.1 水上运输

图：波罗的海干散货指数（BDI）情况



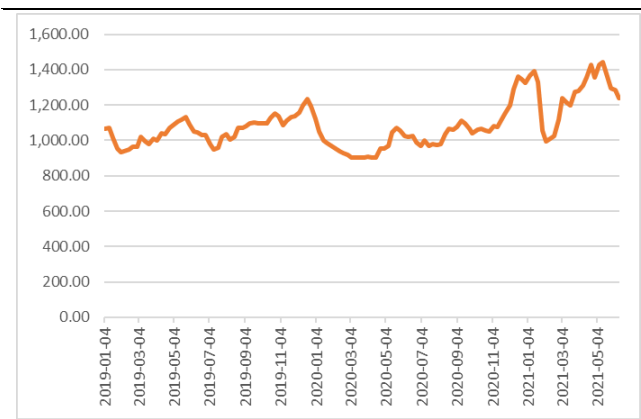
数据来源：wind，山西证券研究所

图：超级大灵便型运费指数(BSI)情况



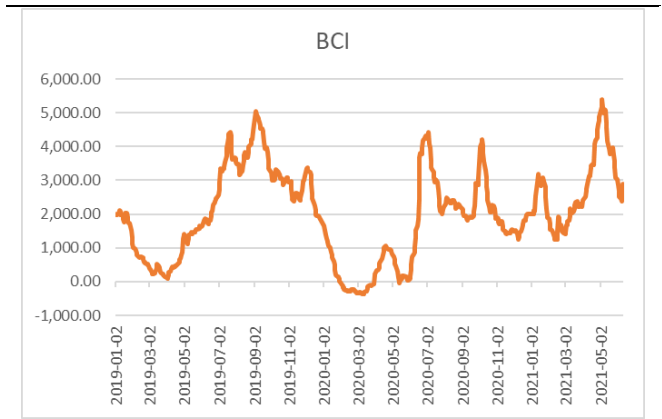
数据来源：wind，山西证券研究所

图：中国沿海散货运价指数（CCBFI）情况



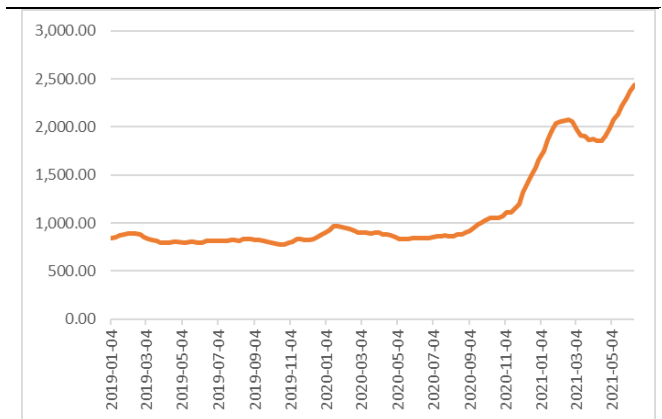
数据来源：wind，山西证券研究所

图：好望角型运费指数(BCI)情况



数据来源：wind，山西证券研究所

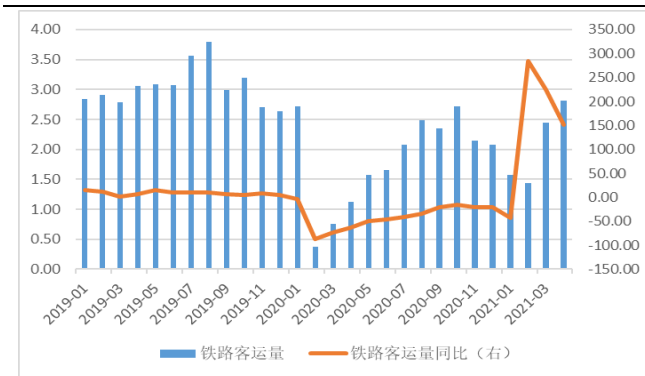
图：中国出口集装箱运价指数（CCFI）情况



数据来源：wind，山西证券研究所

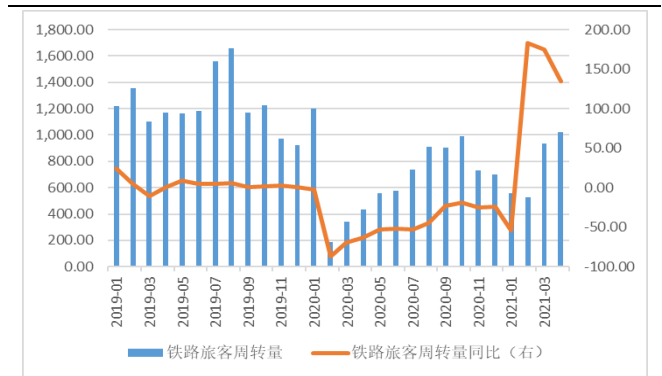
## 2.2 铁路运输

图：月度铁路客运量情况（亿人，%）



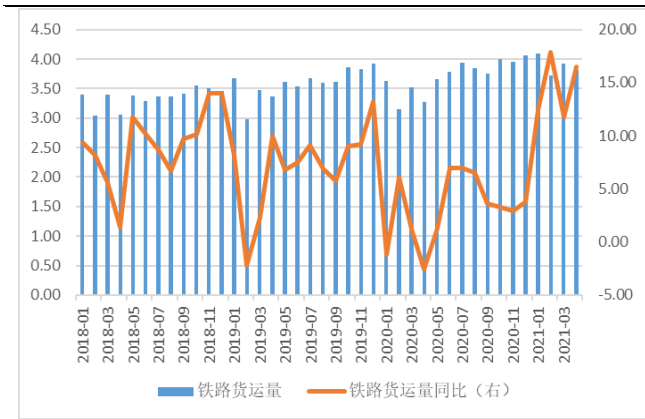
数据来源：wind，山西证券研究所

图：月度铁路旅客周转量情况（亿人公里，%）



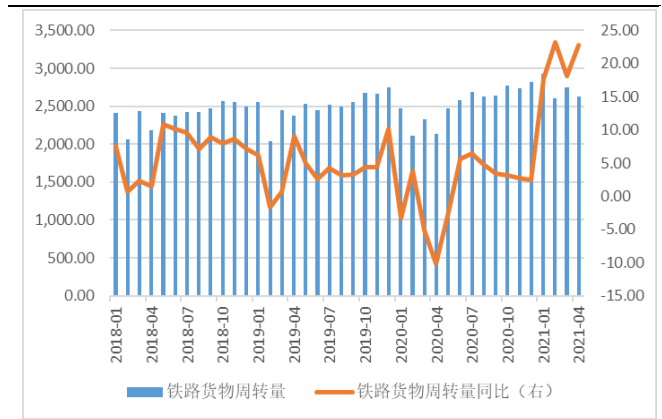
数据来源：wind，山西证券研究所

图：月度铁路货运量情况（亿吨，%）



数据来源：wind，山西证券研究所

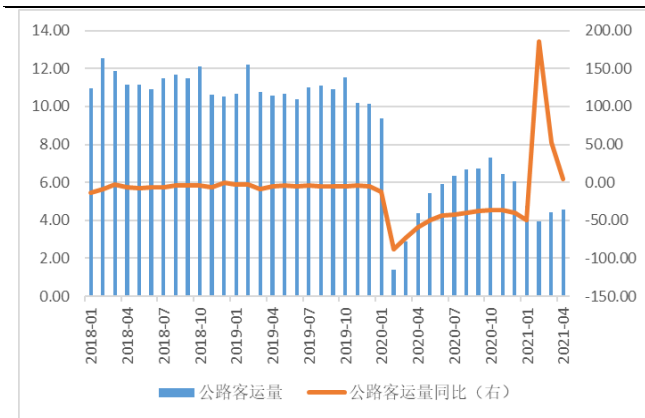
图：月度铁路货物周转量情况（亿吨公里，%）



数据来源：wind，山西证券研究所

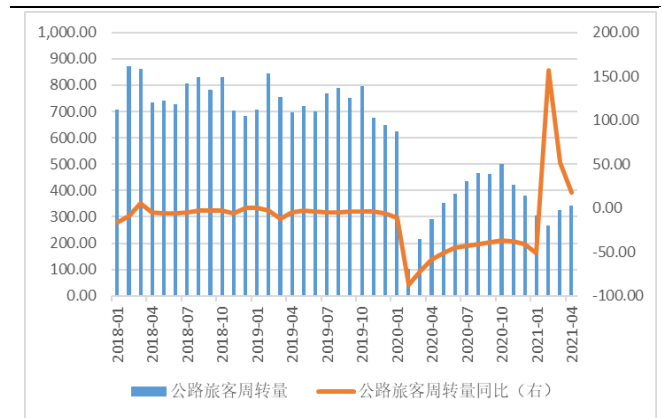
## 2.3 公路运输

图：月度公路客运量情况（亿人，%）



数据来源：wind，山西证券研究所

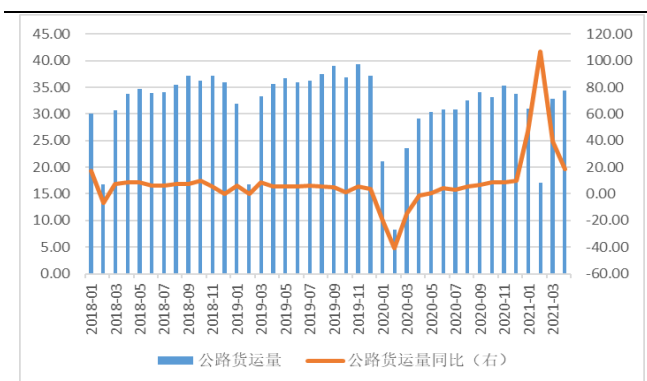
图：月度公路旅客周转量情况（亿人公里，%）



数据来源：wind，山西证券研究所

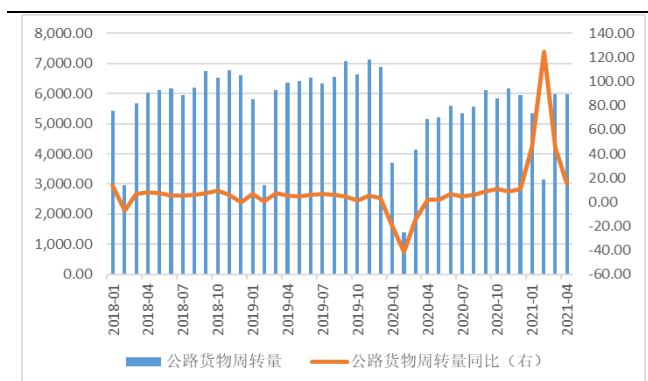


图：月度公路货运量情况（亿吨，%）



数据来源：wind，山西证券研究所

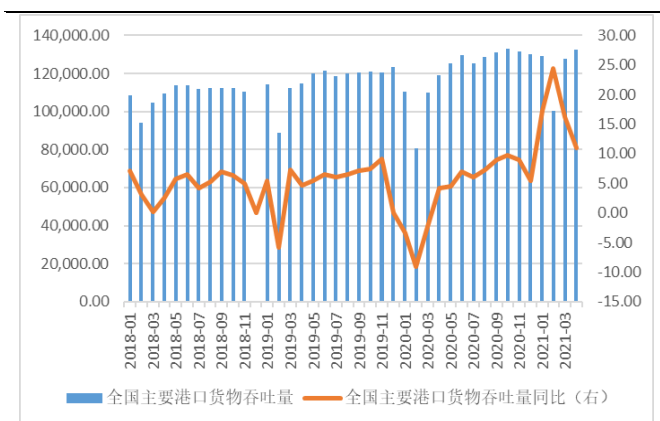
图：月度公路货物周转量情况（亿吨公里，%）



数据来源：wind，山西证券研究所

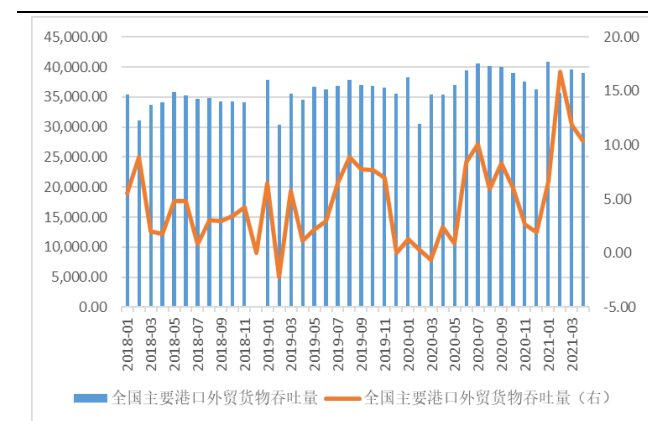
## 2.4 港口吞吐量

图：全国主要港口货物吞吐量月度情况（万吨，%）



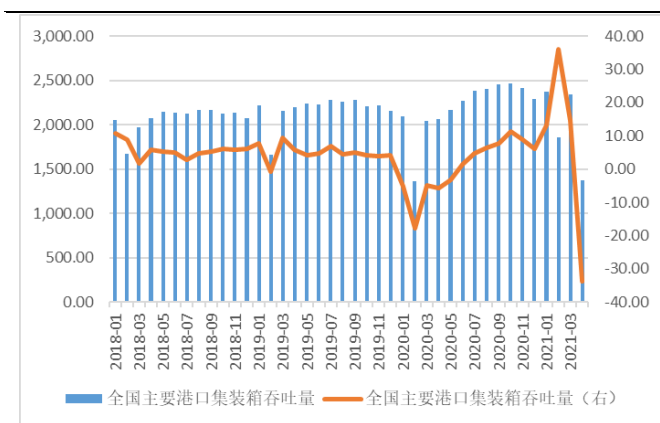
数据来源：wind，山西证券研究所

图：全国主要港口外贸货物吞吐量月度情况（万吨，%）



数据来源：wind，山西证券研究所

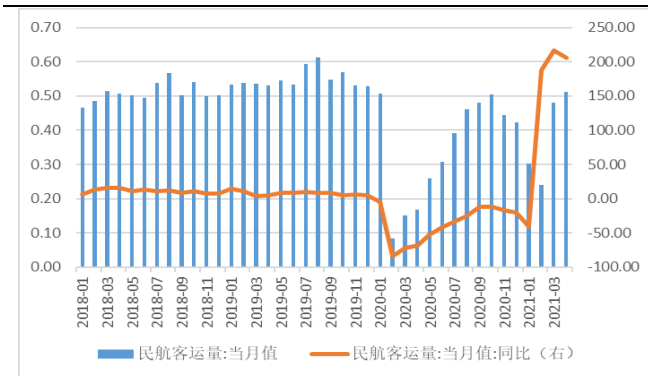
图：全国主要港口集装箱吞吐量月度情况（万标准箱，%）



数据来源：wind，山西证券研究所

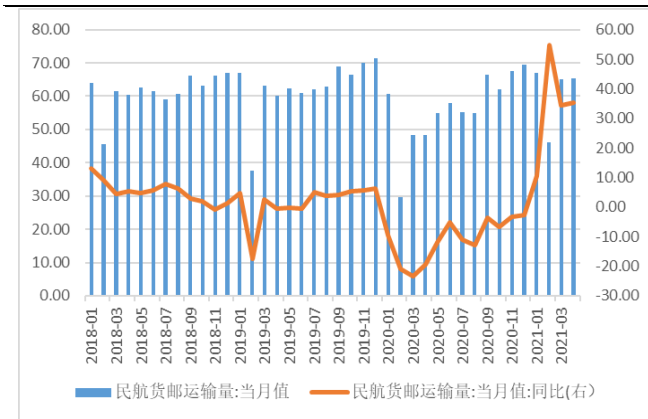
## 2.5 航空

图：民航客运量月度情况（亿人，%）



数据来源：wind，山西证券研究所

图：民航货邮运输量月度情况（亿吨，%）



数据来源：wind，山西证券研究所

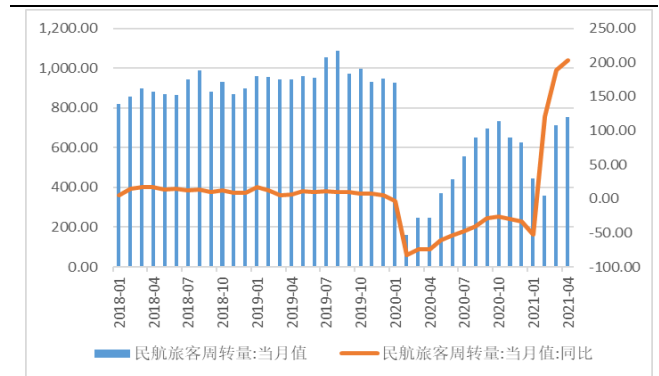
## 2.6 物流

图：中国快递发展指数



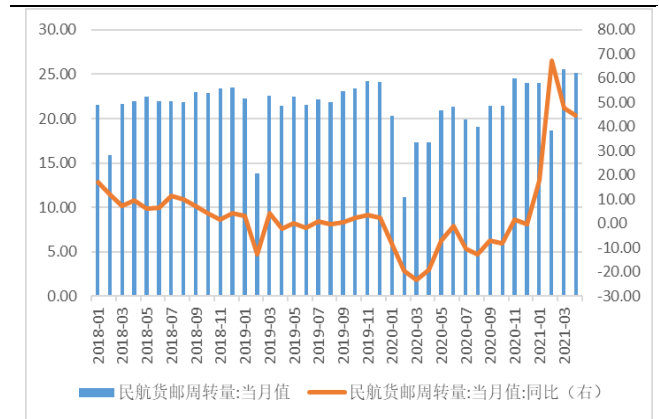
数据来源：wind，山西证券研究所

图：民航旅客周转量月度情况（亿人公里，%）



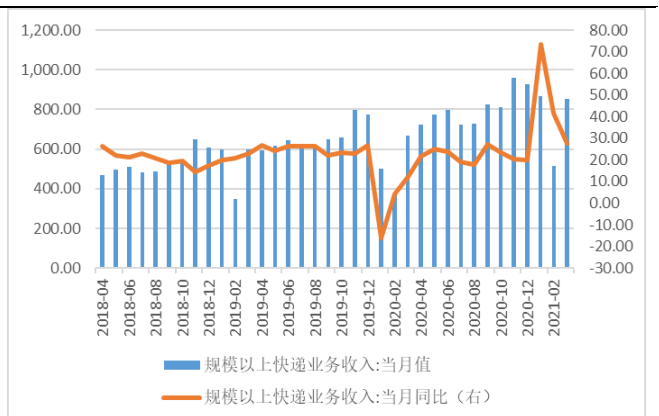
数据来源：wind，山西证券研究所

图：民航货邮周转量月度情况（亿吨公里，%）



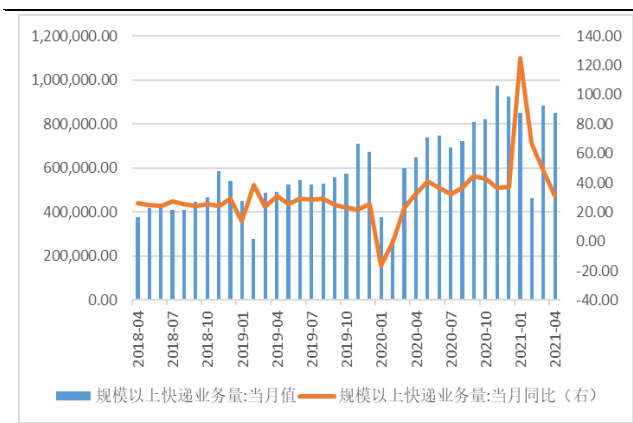
数据来源：wind，山西证券研究所

图：规模以上快递业务收入（亿元，%）



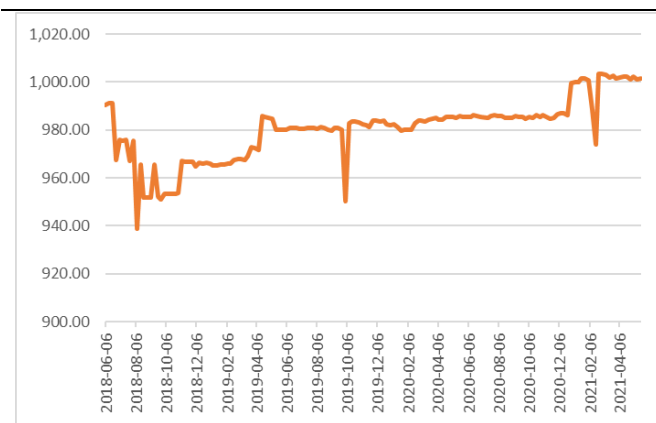
数据来源：wind，山西证券研究所

图：规模以上快递业务量（万件，%）



数据来源：wind，山西证券研究所

图：公路物流运价指数



数据来源：wind，山西证券研究所

### 3.行业要闻

#### ➤ 满帮更新招股书，最高募资额或超 20 亿美元

6月16日，数字货运平台满帮向美国证券交易委员会（SEC）提交了更新版招股书。招股书显示，满帮计划在纽交所挂牌上市，股票代码“YMM”。此次IPO由摩根士丹利、中金公司、高盛、瑞银、华泰证券、花旗和野村证券担任联席主承销商，华兴资本和里昂证券担任副承销商。根据更新后的招股书，此次满帮预计将公开发行8250万股ADS，每股ADS对应20股A股普通股，定价区间为每股ADS17-19美元。此外，承销商另外享有1237.5万股ADS的超额配售权。目前，已有多位投资者表示有意以IPO价格进行认购：Invesco有意认购至多5亿美元的ADS；此外，现有股东Fidelity则有意认购价值至多1亿美元的ADS。同时，OTPP和Mubadala将通过同步私募配售的方式以IPO发行价合计认购满帮2亿美元等值股份。因此，以发行价格区间上限19美元/ADS计算，再加上OTPP和Mubadala投资的2亿美元，此次满帮执行“绿鞋机制”后的IPO募资规模将超20亿美元，IPO估值最高将超200亿美元。（信息来源：中证网）

#### ➤ 差异化收费全国推广

6月15日，交通运输部、国家发改委和财政部联合印发《全面推广高速公路差异化收费实施方案》，其中明确，9月底前，各地将陆续实施差异化收费。方案提出，各地应在深入总结高速公路差异化收费试点工作经验的基础上，充分考虑本地公路网结构及运行特点等因素，选择适合的差异化收费方式。针对不同情况的差异化收费方式，《实施方案》给出了针对性的说明。在解决城市拥堵方面分时段差异化收费，重点针对交通量波峰波谷明显、承担较多通勤功能的高速公路路段，以引导客、货运车辆错峰出行，缓解高峰时段交通拥堵。同时，分路段差异化收费也能起到相似的作用。《实施方案》认为，在普通国省干线公路或城市道路拥堵严重但平行高速公路交通流量较小的路段、平行高速公路之间交通量差异较大的路段以及交通量明显低于设计能力的路段，也可以利用差异化收费的价格杠杆。（信息来源：北京商报）

➤ 顺丰航空机队规模增长至 66 架

2021 年 6 月 14 日，正值“水果航班”运行高峰，顺丰航空有限公司第 66 架全货机（注册号 B-220R、机型 B767-300BCF）正式加入机队，将促进提升机队整体运能与高峰期航班运行品质。随着 B-220R 飞机的入列，顺丰航空于 2021 年投用的全货机数量已达 5 架，超过 2020 年全年的总和，机队建设效率显著提升。为加快提升国际航空货运能力，协力打造自主可控的国际物流供应链，顺丰航空正加快引进更大载量、更远航程的 B767-300 机型。2021 年开年以来，顺丰航空已正式接收 3 架 B767-300BCF，该机型飞机总数已增长至 11 架，远程宽体全货机的持续增加将为顺丰航空国际航线的开拓提供有力保障。（信息来源：民航资源网）

➤ 波罗的海干散货运价指数周四升至 11 年高位

由于对于散货大宗商品的需求强劲，各类船舶费率都有所上涨，波罗的海干散货运价指数周四涨 91 点或 2.9%，至 3267，刷新 2010 年 6 月以来新高。巴拿马型船运价指数涨 39 点或 1.1%，报 3558 点，刷新 2010 年 6 月以来新高，日均获利增加 351 美元至 32022 美元。海岬型船运价指数涨 202 或 5%，报 4212 点，续刷一个月高位，日均获利增加 1672 美元至 34930 美元。（信息来源：金十数据）

## 4.上市公司重要公告

表：过去一周上市公司重要公告

公告日期	证券代码	公告标题
2021-06-15	001202.SZ	炬申股份:关于对外投资成立合资公司完成工商登记的公告
2021-06-16	603223.SH	恒通股份:关于公司控股股东及其关联企业之部分员工筹划增持公司股份的提示性公告
2021-06-17	603032.SH	*ST 德新:股东集中竞价减持股份结果公告
2021-06-18	603569.SH	长久物流:关于投资成立全资子公司的公告
2021-06-18	603066.SH	音飞储存:关于与景德镇高新技术产业开发区管理委员会签署《景德镇智能物流装备产业项目投资建设合同书》的公告
2021-06-19	002930.SZ	宏川智慧:关于募集资金投资项目建设期延长的公告
2021-06-19	000885.SZ	城发环境:关于预中标罗田县营山县联合生活垃圾焚烧发电项目特许经营权项目的提示性公告
2021-06-19	002010.SZ	传化智联:关于转让下属公司股权的进展公告
2021-06-19	600057.SH	厦门象屿:关于董事长增持公司股票的公告
2021-06-19	603871.SH	嘉友国际:非公开发行 A 股股票募集资金使用的可行性研究报告（修订稿）
2021-06-19	600834.SH	申通地铁:关于对外投资设立合资公司的公告

资料来源：wind，山西证券研究所

## 5.投资建议

目前，国内疫情防控形式显著好转，宏观经济持续向好，建议关注 1.快递板块：一是线上消费潜力不断释放，下沉市场持续为行业提供增量，行业规模稳定高增长，二是行业竞争加剧，市场份额持续向头部集中，建议关注市场份额领先、布局充分的快递龙头，如顺丰控股、圆通速递、韵达股份；2.航空板块：一是国内疫情常态化，民航客流量持续复苏态势确定性较强，二是疫苗接种进度持续推进，有望带动国际航线逐步回暖，建议重点关注成本优势凸显的春秋航空、主营国内支线的华夏航空，以及国内航线占比较高的南方航空；3.公路板块：一是交通固定资产投资持续高速增长，路网不断完善，高速公路业绩颇具稳健性，二是货运规模已经基本恢复至疫情前水平，客运规模稳步修复，且疫苗接种进度持续推进，营业性客运量有望持续修复，建议关注区位优势显著的宁沪高速、主辅业并进且股息回报较高的招商公路和山东高速。

## 6.风险提示

- 1) 宏观经济不及预期；
- 2) 行业政策大幅调整；
- 3) 疫情蔓延超预期；
- 4) 汇率大幅波动。

### 分析师承诺：

本人具有中国证券业协会授予的证券投资咨询执业资格并注册为证券分析师，本人承诺，以勤勉的职业态度，独立、客观地出具本报告。本报告清晰准确地反映本人的研究观点。本人不曾因，不因，也将不会因本报告中的具体推荐意见或观点直接或间接受到任何形式的补偿。本人承诺不利用自己的身份、地位或执业过程中所掌握的信息为自己或他人谋取私利。

### 投资评级的说明：

——报告发布后的 6 个月内公司股价（或行业指数）相对同期相关证券市场代表性指数的涨跌幅为基准。其中，A 股市场以沪深 300 指数为基准，新三板市场以三板成指（针对协议转让标的）或三板做市指数（针对做市转让标的）为基准。

——股票投资评级标准：

- 买入： 相对强于市场表现 20%以上
- 增持： 相对强于市场表现 5~20%
- 中性： 相对市场表现在-5%~+5%之间波动
- 减持： 相对弱于市场表现 5%以下

——行业投资评级标准：

- 看好： 行业超越市场整体表现
- 中性： 行业与整体市场表现基本持平
- 看淡： 行业弱于整体市场表现

### 免责声明：

山西证券股份有限公司(以下简称“公司”)具备证券投资咨询业务资格。本报告是基于公司认为可靠的已公开信息，但公司不保证该等信息的准确性和完整性。入市有风险，投资需谨慎。在任何情况下，本报告中的信息或所表述的意见并不构成对任何人的投资建议。在任何情况下，公司不对任何人因使用本报告中的任何内容引致的损失负任何责任。本报告所载的资料、意见及推测仅反映发布当日的判断。在不同时期，公司可发出与本报告所载资料、意见及推测不一致的报告。公司或其关联机构在法律许可的情况下可能持有或交易本报告中提到的上市公司发行的证券或投资标的，还可能为或争取为这些公司提供投资银行或财务顾问服务。客户应当考虑到公司可能存在可能影响本报告客观性的利益冲突。公司在知晓范围内履行披露义务。本报告版权归公司所有。公司对本报告保留一切权利。未经公司事先书面授权，本报告的任何部分均不得以任何方式制作任何形式的拷贝、复印件或复制品，或再次分发给任何其他人，或以任何侵犯公司版权的其他方式使用。否则，公司将保留随时追究其法律责任的权利。

依据《发布证券研究报告执业规范》规定特此声明，禁止公司员工将公司证券研究报告私自提供给未经公司授权的任何媒体或机构；禁止任何媒体或机构未经授权私自刊载或转发公司证券研究报告。刊载或转发公司证券研究报告的授权必须通过签署协议约定，且明确由被授权机构承担相关刊载或者转发责任。

依据《发布证券研究报告执业规范》规定特此提示公司证券研究业务客户不得将公司证券研究报告转发给他人，提示公司证券研究业务客户及公众投资者慎重使用公众媒体刊载的证券研究报告。

依据《证券期货经营机构及其工作人员廉洁从业规定》和《证券经营机构及其工作人员廉洁从业实施细则》规定特此告知我司证券研究业务客户遵守廉洁从业规定。

### 山西证券研究所：

#### 太原

太原市府西街 69 号国贸中心 A 座 28 层  
电话：0351-8686981  
<http://www.i618.com.cn>

#### 北京

北京市西城区平安里西大街 28 号中海  
国际中心七层  
电话：010-83496336

