

## 行业周报

报告期：2021.06.07-06.18

投资评级 看好  
评级变动 维持评级



计算机行业双周报 2021年第2期总第2期

### 数据安全法出台

### 网安行业迎新风

#### 行情回顾：

本报告期内，计算机行业上涨 6.07%，沪深 300 指数下跌 3.40%，计算机行业指数跑赢 9.47pct，位于申万一级 28 个行业中的第 2 位。

2021 年初至本报告期末，计算机行业累计下跌 0.69%，沪深 300 指数累计下跌 2.09%，计算机行业累计跑赢 1.40pct。从申万二级细分行业来看，2021 年计算机应用行业累计上涨 0.46%，计算机设备行业累计下跌 6.39%，计算机行业整体表现不佳。

#### 重点资讯：

- ◆ 《数据安全法》落地
- ◆ 2021 年 Q1 全球数据中心资本性支出达到四季度来最高
- ◆ 2021 年 Q1 全球服务器市场报告：戴尔夺魁
- ◆ 市场规模超 140 亿，《2020—2021 年上海及周边地区 IDC 市场研究报告》

#### 本周观点：

我国第一部以数据为保护对象的法律——《中华人民共和国数据安全法》将自 2021 年 9 月 1 日起正式施行。该法明确建立数据分类分级保护制度，建立健全数据交易管理制度、安全审查制度，对违法行为的处罚力度加大，从而对企业的合规监管、数据交易的安全性提出了更高的要求。建议投资者长期关注网络安全行业的绩优企业，以及软件厂商、数据厂商对于数据安全监管的技术和产品的升级。

#### 风险提示：

市场波动风险；人工智能、大数据、云计算、区块链等 TMT 细分领域发展速度低于预期风险等。

长城国瑞证券研究所

分析师：  
胡晨曦  
huchenxi@gwgsc.com  
执业证书编号：S0200518090001

研究助理：  
马晨  
machen@gwgsc.com  
执业证书编号：S0200120040004

联系电话：0592-5162118  
地址：厦门市思明区莲前西路 2 号  
莲富大厦 17 楼

长城国瑞证券有限公司



## 正文目录

1 市场回顾.....	3
1.1 行情回顾.....	3
1.2 行业动态.....	4
2 行业资讯.....	5

## 图目录

图 1：本报告期内申万一级行业表现.....	3
图 2：计算机行业历史 PE 水平走势.....	4
图 3：计算机行业历史 PB 水平走势.....	4

## 表目录

表 1：本报告期内主要指数表现.....	3
表 2：本报告期内计算机行业个股区间涨跌幅与换手率排行情况.....	4
表 3：报告期内重要股东二级市场交易情况 .....	4

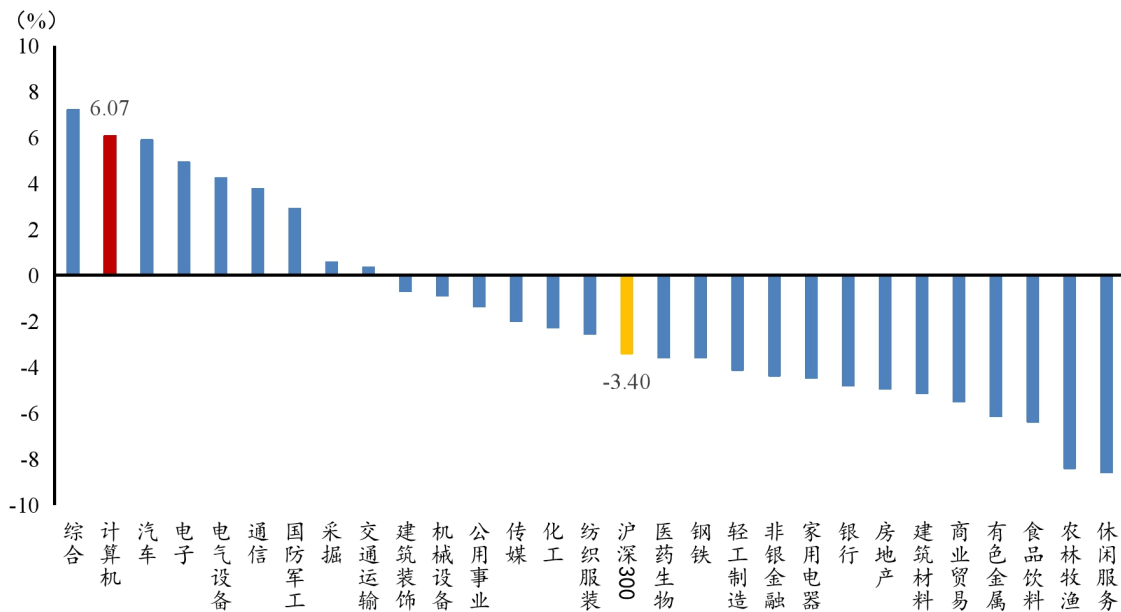
## 1 市场回顾

### 1.1 行情回顾

本报告期计算机行业整体表现良好，本报告期内，计算机行业上涨 6.07%，沪深 300 指数下跌 3.40%，计算机行业指数跑赢 9.47pct，位于申万一级 28 个行业中的第 2 位。

2021 年初至本报告期末，计算机行业累计下跌 0.69%，沪深 300 指数累计下跌 2.09%，计算机行业累计跑赢 1.40pct。从申万二级细分行业来看，2021 年计算机应用行业累计上涨 0.46%，计算机设备行业累计下跌 6.39%，计算机行业整体表现不佳。

图 1：本报告期内申万一级行业表现



数据来源：Wind、长城国瑞证券研究所

表 1：本报告期内主要指数表现

行业指数	本报告期内涨幅 (%)	最近一年涨幅 (%)	2021 年涨幅 (%)
创业板指数	-0.10	43.08	9.20
上证综合指数	-1.86	20.07	1.50
深证成份指数	-1.93	27.69	0.78
计算机应用(申万二级)	6.40	-3.09	0.46
计算机	6.07	-5.55	-0.69
沪深 300 指数	-3.40	27.00	-2.09
计算机设备(申万二级)	4.31	-16.62	-6.39

资料来源：Wind、长城国瑞证券研究所



本报告期计算机行业的个股以上涨为主，市场交易活跃。本报告期内，计算机行业 268 只 A 股成分股中有 220 只个股上涨，占比 82.09%；47 只个股下跌，占比 17.54%。

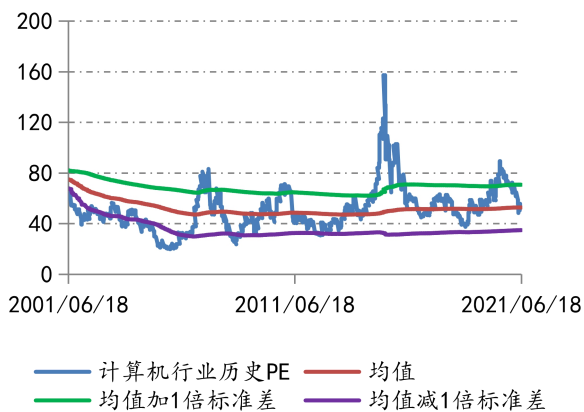
表 2：本报告期内计算机行业个股区间涨跌幅与换手率排行情况

区间涨跌幅前 5		区间涨跌幅后 5		区间换手率前 5	
股票名称	涨跌幅 (%)	股票名称	涨跌幅 (%)	股票名称	换手率 (%)
润和软件	155.66	联络互动	-16.07	普联软件	364.07
思特奇	95.22	麦迪科技	-15.37	佳创视讯	252.81
飞利信	85.83	亚联发展	-9.82	科蓝软件	229.37
科蓝软件	84.37	博汇科技	-8.55	润和软件	226.34
佳创视讯	58.59	佳华科技	-7.76	思特奇	200.88

数据来源：Wind、长城国瑞证券研究所

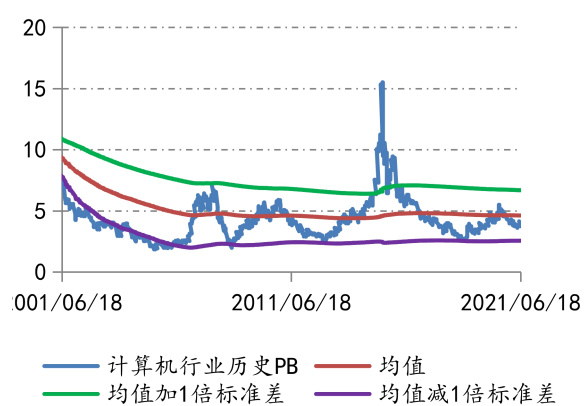
计算机行业估值在均值上下波动。截至本报告期末，计算机行业 PE 为 55.48 倍，略高于历史均值（52.85 倍），PB 为 4.14 倍，略低于历史均值（4.63 倍）。

图 2：计算机行业历史 PE 水平走势



数据来源：Wind、长城国瑞证券研究所

图 3：计算机行业历史 PB 水平走势



数据来源：Wind、长城国瑞证券研究所

## 1.2 行业动态

本报告期内，计算机行业共有 31 家公司的重要股东在二级市场减持，减持总市值合计约为 34.33 亿元；共有 5 家公司的重要股东在二级市场增持，增持总市值合计约为 1.31 亿元。

表 3：报告期内重要股东二级市场交易情况

证券简称	股东变动次数	涉及股东人数	总变动方向	净买入股份数合计(万股)	增减仓参考市值(万元)
深信服	2	1	减持	-413.34	-104,011.73
三六零	1	1	减持	-8,044.56	-100,311.18
宇信科技	69	3	减持	-1,720.74	-54,355.92
先进数通	2	2	减持	-949.50	-17,572.51



德赛西威	1	1	减持	-109.33	-11,730.04
科蓝软件	6	1	减持	-291.00	-7,233.12
金财互联	1	1	减持	-779.19	-6,830.02
淳中科技	2	2	减持	-317.72	-6,763.82
思维列控	3	2	减持	-331.18	-6,451.20
左江科技	1	1	减持	-95.24	-4,979.77
立方数科	1	1	减持	-614.67	-3,297.24
格尔软件	7	2	减持	-196.72	-3,174.37
万兴科技	1	1	减持	-40.00	-2,679.08
科创信息	1	1	减持	-159.40	-2,435.70
汇金科技	6	1	减持	-140.64	-1,738.79
金现代	3	1	减持	-176.20	-1,645.91
新晨科技	11	4	减持	-124.56	-1,592.44
优刻得-W	1	1	减持	-32.00	-1,341.15
天泽信息	1	1	减持	-179.61	-1,126.56
思特奇	4	4	减持	-76.22	-1,021.16
锐明技术	4	2	减持	-20.74	-952.28
汉邦高科	1	1	减持	-63.81	-545.44
数字认证	1	1	减持	-7.85	-369.40
致远互联	1	1	减持	-4.65	-283.38
维宏股份	2	1	减持	-9.00	-238.67
金证股份	5	3	减持	-14.88	-220.65
天源迪科	4	4	减持	-20.37	-159.30
道通科技	3	2	减持	-1.90	-158.34
拉卡拉	1	1	减持	-0.90	-26.95
诚迈科技	1	1	减持	-0.29	-25.13
蓝盾股份	1	1	减持	-5.93	-21.52
创意信息	4	2	持平	-	-
久远银海	5	4	增持	4.34	77.01
每日互动	2	1	增持	21.07	319.05
万集科技	4	1	增持	39.90	1,234.82
北信源	4	1	增持	235.15	1,562.57
天融信	2	2	增持	512.00	9,949.46

数据来源：Wind、长城国瑞证券研究所

## 2 行业资讯

### ◆《数据安全法》落地

6月10日，十三届全国人大常委会第二十九次会议表决通过《中华人民共和国数据安全法》



（简称《数据安全法》），该法自 2021 年 9 月 1 日起施行。最终通过的法案加大了违法行为处罚力度，尤其是对于核心数据，违反国家核心数据管理制度，危害国家主权、安全和发展利益的，最高可罚一千万，并可追究刑责，这也意味着对企业数据合规有更高的要求。（资料来源：腾讯网）

#### ◆2021 年 Q1 全球数据中心资本性支出达到四季度来最高

根据 Dell'Oro 最近发布的一份报告，全球数据中心资本性支出（CAPEX）开始显示复苏迹象。2021 年第一季度，全球数据中心资本支出增长 7%，这是自一年前大流行开始以来的最高增长水平。报告还发现，2021 年第一季度，服务器占数据中心资本支出的 39%。按收入计算，顶级服务器供应商包括戴尔、HPE 和浪潮。由于云板块的疲软，白盒服务器供应商份额下滑。Dell'Oro 预计，2021 年全球前十大云服务提供商数据中心资本支出将增长 18%（资料来源：中国 IDC 圈）

#### ◆2021 年 Q1 全球服务器市场报告：戴尔夺魁

2021 年第一季度全球服务器市场的收入同比增长 12.0%，达到 209 亿美元。出货量同比增长 8.3% 至近 280 万台。批量出货型服务器收入增长 15.4% 至 173 亿美元，而中端服务器收入下降 2.7% 至 24 亿美元，高端服务器收入增长 0.1% 至 12 亿美元。

IDC 统计显示：2021 年第一季度戴尔的市场份额继续保持第一，为 17.0%，HPE/新华三为 15.9%，浪潮/浪潮商用机器和联想并列第三，分别占 7.2% 和 6.9%。从区域上看，中国的服务器收入同比增长 29.1%，亚太地区（不包括中国和日本）增长 16.6%。拉丁美洲同比下降 9.1%，北美增长 10.6%。（资料来源：中国 IDC 圈）

#### ◆市场规模超 140 亿，《2020—2021 年上海及周边地区 IDC 市场研究报告》

IDC 行业权威研究机构科智咨询发布了《2020—2021 年上海及周边地区 IDC 市场研究报告》报告显示，近三年上海地区 IDC 市场规模分别为 104.5 亿、122.4 亿、140.3 亿，2019 年同比增长率为 17.1%，2020 年同比增长率为 14.6%，在保持增长态势下，增速放缓。主要原因有二：一是近年来上海市出台政策控制数据中心建设和新增能耗，新建项目审批严格；二是受 2020 年受疫情影响，上海地区部分规划数据中心项目投产进程受阻。此外，报告预计 2021-2023 年，上海地区 IDC 业务市场规模将保持稳定增长，2023 年上海地区市场规模将超过 200 亿元。（资料来源：中国 IDC 圈）





## 股票投资评级说明

### 证券的投资评级：

以报告日后的 6 个月内，证券相对于市场基准指数的涨跌幅为标准，定义如下：

买入：相对强于市场表现 20%以上；

增持：相对强于市场表现 10%~20%；

中性：相对市场表现在-10%~+10%之间波动；

减持：相对弱于市场表现 10%以下。

### 行业的投资评级：

以报告日后的 6 个月内，行业相对于市场基准指数的涨跌幅为标准，定义如下：

看好：行业超越整体市场表现；

中性：行业与整体市场表现基本持平；

看淡：行业弱于整体市场表现。

我们在此提醒您，不同证券研究机构采用不同的评级术语及评级标准。我们采用的是相对评级体系，表示投资的相对比重建议；投资者买入或者卖出证券的决定取决于个人的实际情况，比如当前的持仓结构以及其他需要考虑的因素。投资者应阅读整篇报告，以获取比较完整的观点与信息，不应仅仅依靠投资评级来推断结论。

本报告采用的基准指数：沪深 300 指数。

### 法律声明：“股市有风险，入市需谨慎”

长城国瑞证券有限公司已通过中国证监会核准开展证券投资咨询业务。在本机构、本人所知情的范围内，本机构、本人以及财产上的利害关系人与所评价的证券没有利害关系。本报告中的信息均来源于公开资料，我公司对这些信息的准确性及完整性不作任何保证，不保证报告信息已做最新变更，在任何情况下，报告中的信息或所表达的意见并不构成对所述证券买卖的出价或询价。在任何情况下，我公司不就本报告中的任何内容对任何投资做出任何形式的担保，投资者据此投资，投资风险自我承担。本报告版权归本公司所有，未经本公司事先书面授权，任何机构和个人均不得以任何形式翻版、复制、刊载或转发，否则，本公司将保留随时追究其法律责任的权利。