

证券研究报告

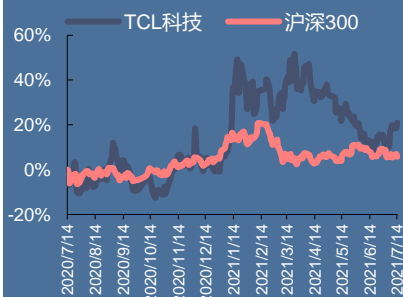
公司研究

公司点评报告

TCL 科技(000100.SZ)

投资评级 **买入**

上次评级 **买入**



资料来源：万得，信达证券研发中心

方 竞 电子行业首席分析师

执业编号：S1500520030001

联系电话：15618995441

邮 箱：fangjing@cindasc.com

相关研究

《TCL 科技：Q1 业绩符合预期，两大产业表现亮眼》2021.04.28

《TCL 科技：面板业绩保持高增，多点开花接力成长》2021.04.13

《TCL 科技：定增加码 IT 产线，开拓高端市场》2021.04.11

《TCL 科技：业绩高增蓄势 2021，加码半导体助产业协同》2021.03.12

《TCL 科技：Q4 业绩超市场预期，内生外延助龙头腾飞》2021.01.12

《TCL 科技深度报告：外延并购与内生增长并进，公司步入收获期》

《TCL 科技：三季度超预期，内生外延共助业绩成长》2020.10.29

信达证券股份有限公司

CINDA SECURITIES CO., LTD

北京市西城区闹市口大街9号院1号楼

邮编：100031

业绩超预期，双轮驱动未来成长

2021 年 07 月 14 日

事件：7 月 14 日，TCL 科技发布 2021 年半年度业绩预告，公司预计实现营收 730-750 亿元，同比增长 149%-156%；实现归母净利润 65-69 亿元，同比增 438%-471%。

点评：

➢ **显示业务加速成长，Q2 业绩超预期。**受益于半导体显示行业景气上行，公司半导体显示业务净利润同比及环比均显著增长。**大尺寸方面**，随着行业集中度提升和供需格局改善，产品价格持续上涨。同时，公司 T1、T2、T6 产线保持满销满产，T7 产能继续爬坡，且苏州三星 T10 于 Q2 并表，大尺寸出货面积同比增长约 24%。此外，随着产能爬坡及外延并购，公司产线布局更加均衡，中高端显示器及商显产品快速上量，大尺寸收入同比增长超 130%，净利润同比增长约 14 倍。**中小尺寸方面**，T3 线积极拓展高端笔记本、平板及车载等新兴业务，t4 柔性 AMOLED 产线按计划扩产，柔性折叠屏持续拓展新品牌客户，共同驱动显示业务规模增长、结构优化、效率提升。**由于主营业务加速成长，公司 Q2 业绩快速增长，实现营收 408.3-428.3 亿元，环比增长 26.9%-33.1%；实现归母净利润 41.0-45.0 亿元，环比增长 70.4%-87.0%，超出市场预期。**

➢ **新赛道拓展初显成效。**经过多年积累，公司半导体光伏和半导体业务新赛道拓展战略已有显著成效。中环股份依托产品技术及生产方式创新的核心竞争优势，加速提升 210 产能规模、优化产品结构，在上游原料价格快速上涨的背景下，通过技术进步和经营效率改善，市场份额持续提升，盈利能力显著增强。中环股份上半年实现营收 170-180 亿元，同比增长 96.66%-108.23%；实现归母净利润 14.0-15.5 亿元，同比增长 160.06%-187.93%。此外，公司还与产业伙伴共同设立 TCL 微芯科技，围绕半导体业务寻找投资布局机会，加速半导体赛道发展。

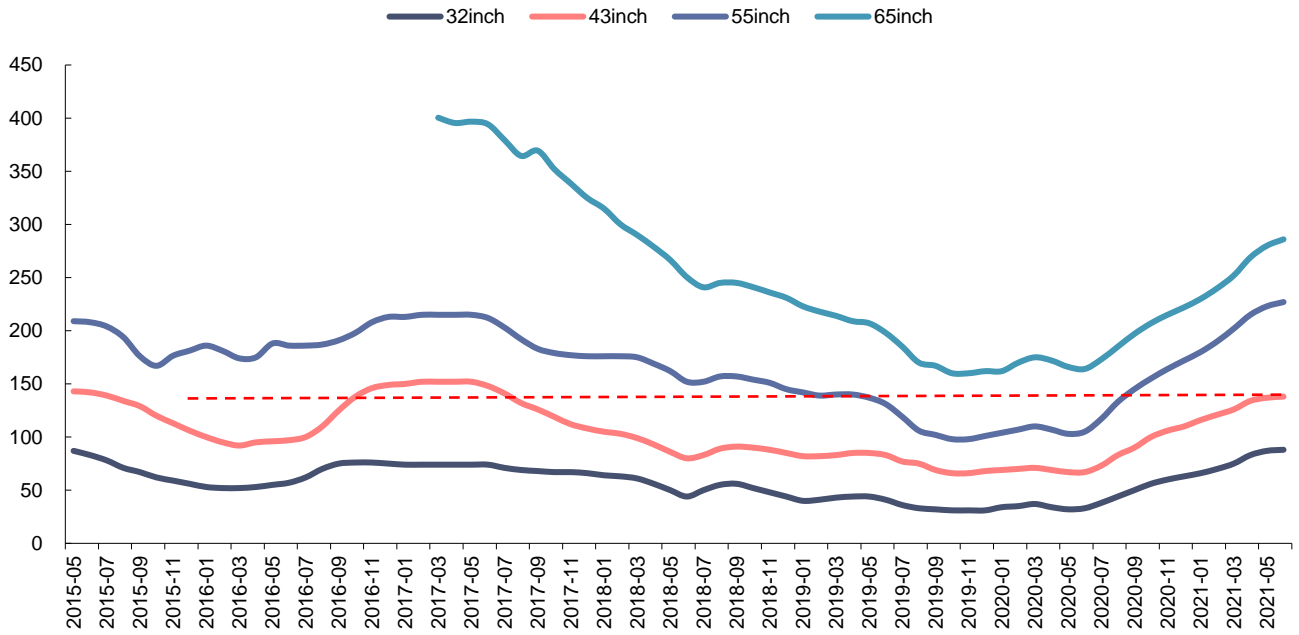
➢ **补齐 IT 产能，再添重要拼图。**除已有产线外，公司发力 IT 面板的 T9 项目也将正式投建。公司 T9 线规划总产能 180K/M，其中主要用于生产制造中尺寸高附加值 IT 显示屏，车载、医疗、工控、航空等专业显示器等。此外，T9 线还将调配部分产能布局 Oxide 驱动背板技术，用于高端笔记本和游戏电竞以及后续 miniLED 直显和印刷 OLED 的开发。T9 线预计将于 2023 年投产，有望为公司完善产品结构补齐最后一块拼图，届时公司 IT 产能将超越韩台厂商，成为全球第二大 IT 面板制造商。

➢ **盈利预测与投资评级：**伴随面板涨价、产能释放和资产并表，公司各业务正加速成长。考虑到公司二季度业绩超预期，我们上调盈利预测，预计公司 21/22/23 年归母净利润分别为 140.69/151.65/166.28 亿元，对应 PE 分别为 8/8/7 倍。考虑到公司在半导体显示领域的领先地位以及未来的充足发展空间，我们维持对公司的“买入”评级，目标市值 2150 亿元。

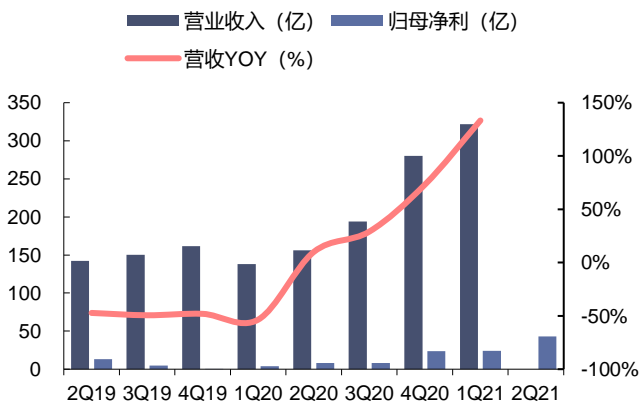
➢ **风险因素：**疫情反复，下游需求不及预期。

重要财务指标	2019A	2020A	2021E	2022E	2023E
营业总收入(亿元)	750.78	768.30	1250.11	1502.87	1812.01
增长率 YoY	-33.82%	2.33%	62.71%	20.22%	20.57%
归属母公司净利润(亿元)	26.35	44.21	140.69	151.65	166.28
增长率 YoY	-25.57%	67.79%	218.21%	7.79%	9.64%
毛利率	11.64%	13.78%	23.46%	21.92%	20.85%
净资产收益率ROE	8.70%	13.77%	34.75%	28.22%	27.79%
EPS(摊薄)(元)	0.19	0.32	1.00	1.08	1.19
市盈率 P/E(倍)	44	26	8	8	7

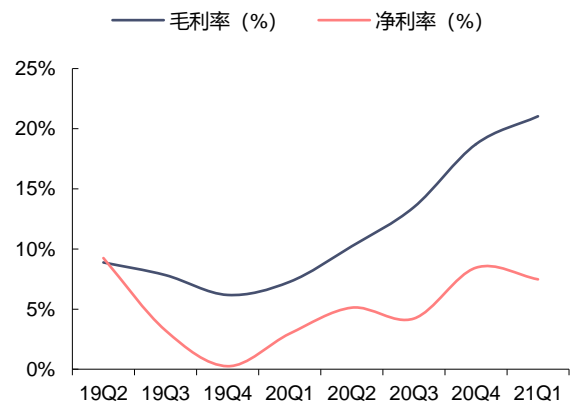
资料来源：万得，信达证券研发中心预测；股价为 2021 年 07 月 14 日收盘价

图 1: TV 面板主流尺寸的价格 (美元)


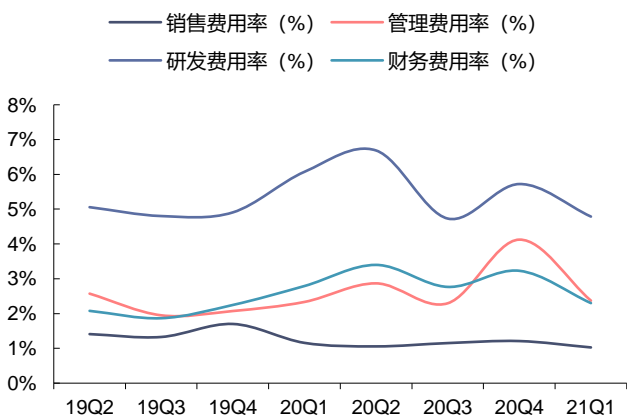
资料来源: Witsview, 信达证券研发中心

图 2: TCL 科技营收及利润表现


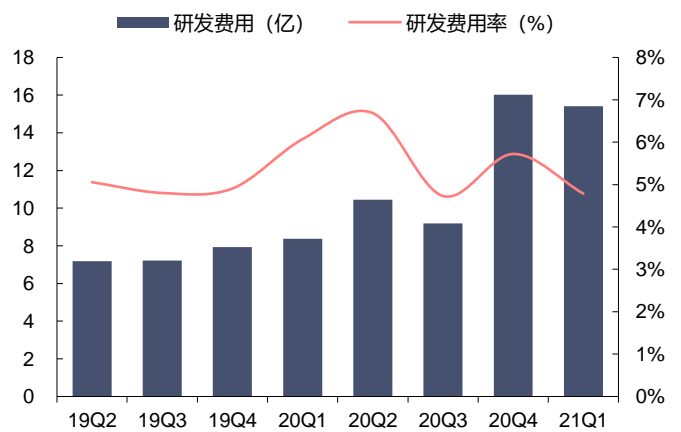
资料来源: Wind, 信达证券研发中心

图 3: TCL 科技利润率表现


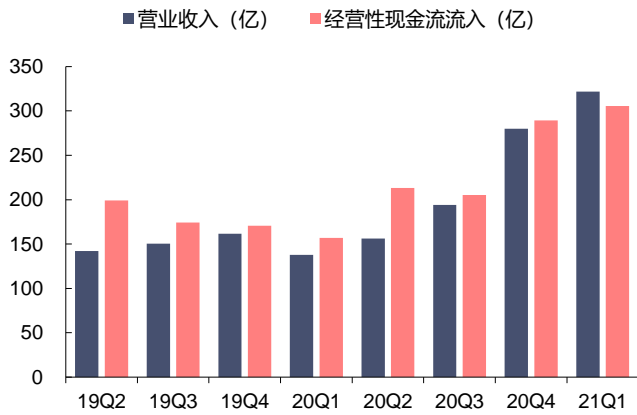
资料来源: Wind, 信达证券研发中心

图 4: TCL 科技期间费用率情况


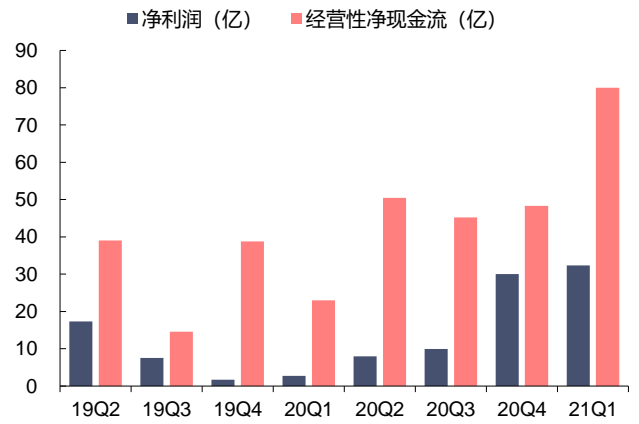
资料来源: Wind, 信达证券研发中心

图 5: TCL 科技研发费用情况 (亿元)


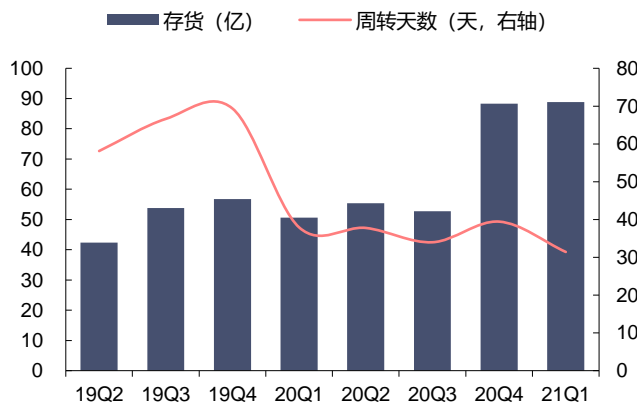
资料来源: Wind, 信达证券研发中心

图 6: TCL 科技营收与经营性现金流流入 (亿元)


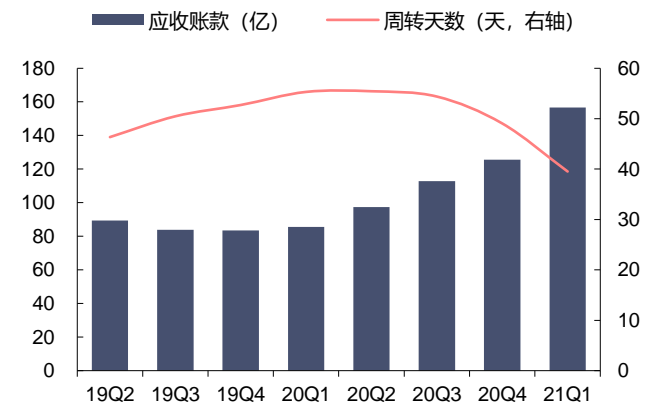
资料来源: Wind, 信达证券研发中心

图 7: TCL 科技净利润与经营性净现金流 (亿元)


资料来源: Wind, 信达证券研发中心

图 8: TCL 科技存货情况 (亿元)


资料来源: Wind, 信达证券研发中心

图 9: TCL 科技应收账款情况 (亿元)


资料来源: Wind, 信达证券研发中心

会计年度	单位:亿元				
	2019A	2020A	2021E	2022E	2023E
流动资产	481.56	656.88	759.77	1,088.96	1,154.07
货币资金	186.48	217.09	212.36	417.39	338.74
应收票据	2.29	5.96	9.69	11.65	14.05
应收账款	83.40	125.58	204.32	245.64	296.17
预付账款	3.64	13.56	19.58	24.01	29.35
存货	56.78	88.35	97.19	132.19	153.62
其他	148.96	206.36	216.62	258.07	322.14
非流动资产	1,166.89	1,922.20	2,014.23	1,957.24	2,054.17
长期股权投资	171.94	240.47	240.47	240.47	240.47
固定资产(合计)	454.59	928.30	1,007.97	1,071.98	1,190.52
无形资产	56.85	100.54	95.59	91.03	86.89
其他	483.51	652.89	670.20	553.77	536.29
资产总计	1,648.45	2,579.08	2,774.00	3,046.20	3,208.25
流动负债	430.58	710.17	804.90	904.35	1,048.19
短期借款	120.70	122.64	191.73	192.29	231.85
应付票据	17.20	47.26	68.26	83.71	102.31
应付账款	115.49	164.69	237.88	291.72	356.55
其他	177.19	375.58	307.03	336.64	357.49
非流动负债	579.04	968.35	919.21	931.07	939.25
长期借款	385.12	735.89	735.89	735.89	735.89
其他	193.92	232.45	183.31	195.18	203.36
负债合计	1,009.62	1,678.51	1,724.11	1,835.42	1,987.44
少数股东权益	337.71	559.49	581.20	604.60	630.25
归属母公司股东权益	301.12	341.08	468.69	606.18	590.55
负债和股东权益	1,648.45	2,579.08	2,774.00	3,046.20	3,208.25

会计年度	单位:亿元				
	2019A	2020A	2021E	2022E	2023E
营业总收入	750.78	768.30	1250.11	1502.87	1812.01
同比(%)	-33.82%	2.33%	62.71%	20.22%	20.57%
归属母公司净利润	26.35	44.21	140.69	151.65	166.28
同比(%)	-25.57%	67.79%	218.21%	7.79%	9.64%
毛利率(%)	11.64%	13.78%	23.46%	21.92%	20.85%
ROE%	8.70%	13.77%	34.75%	28.22%	27.79%
EPS(摊薄)(元)	0.19	0.32	1.00	1.08	1.19
P/E	44	26	8	8	7
P/B	2	1	1	1	1
EV/EBITDA	12.84	12.16	6.80	6.45	6.17

会计年度	单位:亿元				
	2019A	2020A	2021E	2022E	2023E
营业总收入	750.78	768.30	1,250.11	1,502.87	1,812.01
营业成本	663.37	662.42	956.81	1,173.37	1,434.12
营业税金及附加	3.31	3.01	4.89	5.88	7.09
销售费用	28.57	8.87	14.43	17.35	20.92
管理费用	18.95	23.70	38.57	46.37	55.90
研发费用	33.97	44.03	71.64	86.12	103.84
财务费用	12.49	23.57	29.92	28.57	29.35
减值损失合计	-8.23	-5.76	-11.00	-10.15	-11.72
投资净收益	34.43	32.54	28.70	30.37	34.03
其他	7.16	12.92	4.21	5.12	1.91
营业利润	39.94	53.93	177.75	190.85	208.45
营业外收支	0.79	3.75	6.12	7.36	8.87
利润总额	40.73	57.68	183.88	198.21	217.32
所得税	3.98	6.70	21.48	23.16	25.39
净利润	36.75	50.98	162.39	175.05	191.93
少数股东损益	10.40	6.77	21.71	23.40	25.65
归属母公司净利润	26.35	44.21	140.69	151.65	166.28
EBITDA	139.78	190.88	326.45	345.70	369.22
EPS(当年)(元)	0.19	0.32	1.00	1.08	1.19

会计年度	单位:亿元				
	2019A	2020A	2021E	2022E	2023E
经营活动现金流	114.90	166.98	305.12	272.94	280.58
净利润	36.58	50.65	162.39	175.05	191.93
折旧摊销	82.72	105.45	112.66	118.92	122.56
财务费用	16.33	27.75	29.92	28.57	29.35
投资损失	-0.40	-34.43	-32.54	-28.70	-30.37
营运资金变动	13.75	-5.39	35.49	-24.35	-33.87
其它	-0.05	21.07	-6.64	5.11	4.64
投资活动现金流	-317.32	-387.74	-166.26	-35.74	-193.82
资本支出	-235.59	-363.40	-328.69	-66.05	-223.21
长期投资	607.89	221.18	327.78	16.14	-3.64
其他	-689.61	-245.52	-165.34	14.17	33.03
筹资活动现金流	119.51	228.65	-143.59	-32.17	-165.40
吸收投资	-15.51	-274.05	13.07	14.16	181.90
借款	0.17	492.35	-169.70	10.01	6.29
支付利息或股息	-12.49	257.05	-42.99	-42.74	-211.25
现金流净增加额	-82.91	7.89	-4.73	205.03	-78.65

研究团队简介

方竞，西安电子科技大学本硕连读，近5年半导体行业从业经验，有德州仪器等外企工作经历，熟悉半导体及消费电子产业链。同时还是国内知名半导体创业孵化平台IC咖啡的发起人，曾协助多家半导体公司早期融资。2017年在太平洋证券，2018年在招商证券，2020年加入信达证券，任电子行业首席分析师。所在团队曾获19年新财富电子行业第3名；18/19年《水晶球》电子行业第2/3名；18/19年《金牛奖》电子行业第3/2名。

李少青，武汉大学硕士，2018年加入西南证券，2020年加入信达证券，覆盖半导体产业链。

刘志来，上海社会科学院金融硕士，2020年加入信达证券，覆盖消费电子产业链。

童秋涛，复旦大学资产评估硕士，2020年加入信达证券，从事电子行业研究。

机构销售联系人

区域	姓名	手机	邮箱
全国销售总监	韩秋月	13911026534	hanqiuyue@cindasc.com
华北区销售副总监(主持工作)	陈明真	15601850398	chenmingzhen@cindasc.com
华北区销售	卞双	13520816991	bianshuang@cindasc.com
华北区销售	阙嘉程	18506960410	quejiacheng@cindasc.com
华北区销售	刘晨旭	13816799047	liuchenxu@cindasc.com
华北区销售	欧亚菲	18618428080	ouyafei@cindasc.com
华北区销售	祁丽媛	13051504933	qiliyuan@cindasc.com
华北区销售	魏冲	18340820155	weichong@cindasc.com
华北区销售	陆禹舟	17687659919	luyuzhou@cindasc.com
华东区销售副总监(主持工作)	杨兴	13718803208	yangxing@cindasc.com
华东区销售	吴国	15800476582	wuguo@cindasc.com
华东区销售	国鹏程	15618358383	guopengcheng@cindasc.com
华东区销售	李若琳	13122616887	liruolin@cindasc.com
华东区销售	张琼玉	13023188237	zhangqiongyu@cindasc.com
华南区销售总监	王留阳	13530830620	wangliuyang@cindasc.com
华南区销售	陈晨	15986679987	chenchen3@cindasc.com
华南区销售	王雨霏	17727821880	wangyufei@cindasc.com
华南区销售	王之明	15999555916	wangzhiming@cindasc.com
华南区销售	闫娜	13229465369	yanna@cindasc.com
华南区销售	焦扬	13032111629	jiaoyang@cindasc.com

分析师声明

负责本报告全部或部分内容的每一位分析师在此申明，本人具有证券投资咨询执业资格，并在中国证券业协会注册登记为证券分析师，以勤勉的职业态度，独立、客观地出具本报告；本报告所表述的所有观点准确反映了分析师本人的研究观点；本人薪酬的任何组成部分不曾与，不与，也将不会与本报告中的具体分析意见或观点直接或间接相关。

免责声明

信达证券股份有限公司（以下简称“信达证券”）具有中国证监会批复的证券投资咨询业务资格。本报告由信达证券制作并发布。

本报告是针对与信达证券签署服务协议的签约客户的专属研究产品，为该类客户进行投资决策时提供辅助和参考，双方对权利与义务均有严格约定。本报告仅提供给上述特定客户，并不面向公众发布。信达证券不会因接收人收到本报告而视其为本公司的当然客户。客户应当认识到有关本报告的电话、短信、邮件提示仅为研究观点的简要沟通，对本报告的参考使用须以本报告的完整版本为准。

本报告是基于信达证券认为可靠的已公开信息编制，但信达证券不保证所载信息的准确性和完整性。本报告所载的意见、评估及预测仅为本报告最初出具日的观点和判断，本报告所指的证券或投资标的的价格、价值及投资收入可能会出现不同程度的波动，涉及证券或投资标的的历史表现不应作为日后表现的保证。在不同时期，或因使用不同假设和标准，采用不同观点和分析方法，致使信达证券发出与本报告所载意见、评估及预测不一致的研究报告，对此信达证券可不发出特别通知。

在任何情况下，本报告中的信息或所表述的意见并不构成对任何人的投资建议，也没有考虑到客户特殊的投资目标、财务状况或需求。客户应考虑本报告中的任何意见或建议是否符合其特定状况，若有必要应寻求专家意见。本报告所载的资料、工具、意见及推测仅供参考，并非作为或被视为出售或购买证券或其他投资标的的邀请或向人做出邀请。

在法律允许的情况下，信达证券或其关联机构可能会持有报告中涉及的公司所发行的证券并进行交易，并可能会为这些公司正在提供或争取提供投资银行业务服务。

本报告版权仅为信达证券所有。未经信达证券书面同意，任何机构和个人不得以任何形式翻版、复制、发布、转发或引用本报告的任何部分。若信达证券以外的机构向其客户发放本报告，则由该机构独自为此发送行为负责，信达证券对此等行为不承担任何责任。本报告同时不构成信达证券向发送本报告的机构之客户提供的投资建议。

如未经信达证券授权，私自转载或者转发本报告，所引起的一切后果及法律责任由私自转载或转发者承担。信达证券将保留随时追究其法律责任的权利。

评级说明

投资建议的比较标准	股票投资评级	行业投资评级
本报告采用的基准指数：沪深 300 指数（以下简称基准）； 时间段：报告发布之日起 6 个月内。	买入 ：股价相对强于基准 20% 以上；	看好 ：行业指数超越基准；
	增持 ：股价相对强于基准 5%~20%；	中性 ：行业指数与基准基本持平；
	持有 ：股价相对基准波动在±5% 之间；	看淡 ：行业指数弱于基准。
	卖出 ：股价相对弱于基准 5% 以下。	

风险提示

证券市场是一个风险无时不在的市场。投资者在进行证券交易时存在赢利的可能，也存在亏损的风险。建议投资者应当充分深入地了解证券市场蕴含的各项风险并谨慎行事。

本报告中所述证券不一定能在所有的国家和地区向所有类型的投资者销售，投资者应当对本报告中的信息和意见进行独立评估，并应同时考量各自的投资目的、财务状况和特定需求，必要时就法律、商业、财务、税收等方面咨询专业顾问的意见。在任何情况下，信达证券不对任何人因使用本报告中的任何内容所引致的任何损失负任何责任，投资者需自行承担风险。