

## 交通运输

## 行业周报（20210802-20210808）

## 维持评级

报告原因：定期报告

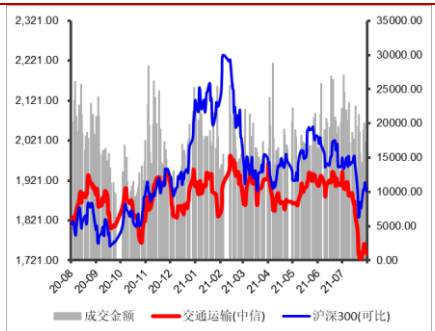
民航暑运遭打击，京东筹建货运航空

中性

2021年8月8日

行业研究/定期报告

交通运输行业近一年市场表现



### 投资要点

- ▶ **行业：**本周（20210802-20210806），沪深300上涨2.29%，创业板上涨1.74%，交通运输行业上涨1.00%，在中信一级30个行业中排名第21位，9个子行业（中信三级）中4个板块收涨，5个板块收跌，其中，航运板块以10.01%的涨幅领涨，铁路板块以4.62%的跌幅领跌。
- ▶ **个股：**交通运输行业（中信）本周67只个股实现正收益，48只个股收跌。其中，\*ST德新以27.69%的涨幅领涨，华鹏飞以13.18%的跌幅领跌。
- ▶ **估值：**截至2021年8月6日，交通运输行业（中信一级）的PE(TTM)为63.61，沪深300的PE(TTM)为13.76。

### 行业要闻

- ▶ 京东货运航空公司获批筹建；
- ▶ 吉祥航空拟定增募资35亿元，上半年净利实现扭亏为盈；
- ▶ 聚集性疫情再爆发，民航退票率激增10倍，多地A级景区关闭；
- ▶ 交通运输部：实施多项防控举措，全力防疫情反弹。

### 关键指标跟踪（详细内容见正文）

### 重要上市公司公告（详细内容见正文）

### 投资建议

- ▶ **建议关注：**1. 快递板块：一是线上消费潜力不断释放，下沉市场及新零售持续为行业提供增量，行业规模稳定高增长，二是监管政策强化，行业价格战趋缓，快递企业盈利有望改善，建议关注市场份额领先、布局充分的快递龙头，如顺丰控股、圆通速递、韵达股份；2. 航空板块：虽然短期国内疫情反复冲击暑运旺季，但长期民航客流量复苏态势确定性较强，随着疫苗接种进度持续推进，国际航线有望逐步回暖，建议重点关注成本优势凸显的春秋航空、主营国内支线的华夏航空，以及国内航线占比较高的南方航空；3. 公路板块：一是交通固定资产投资持续高速增长，路网不断完善，高速公路业绩颇具稳健性，二是货运规模已经基本恢复至疫情前水平，客运规模稳步修复，且疫苗接种进度持续推进，营业性客运量有望持续修复，建议关注区位优势显著的宁沪高速、主辅业并进且股息回报较高的招商公路和山东高速。

### 风险提示：

- ▶ 宏观经济不及预期；行业政策大幅调整；疫情蔓延超预期；汇率大幅波动。

### 分析师：

张 湃

执业登记编码：S0760519110002

电 话：0351-8686797

邮 箱：zhangpai@sxzq.com

### 研究助理：

武恒：wuheng@sxzq.com

太原市府西街69号国贸中心A座28层

北京市西城区平安里西大街28号中海国际中心七层

山西证券股份有限公司

http://www.i618.com.cn



## 目录

1.行情回顾 .....	4
1.1 行业整体表现.....	4
1.2 细分行业市场表现.....	4
1.3 个股表现 .....	5
1.4 行业估值情况.....	6
2.关键指标跟踪 .....	7
2.1 水上运输 .....	7
2.2 铁路运输 .....	8
2.3 公路运输 .....	8
2.4 港口吞吐量.....	9
2.5 航空 .....	10
2.6 物流 .....	10
3.行业要闻 .....	11
4.上市公司重要公告 .....	12
5.投资建议 .....	13
6.风险提示 .....	13

## 图表目录

图：行业周涨跌幅（%） .....	4
图：子行业涨跌幅情况（%） .....	4
图：交通运输行业 PE(TTM)变化.....	6
图：部分细分行业 PE(TTM)变化.....	6
图：波罗的海干散货指数（BDI）情况 .....	7
图：好望角型运费指数(BCI)情况.....	7

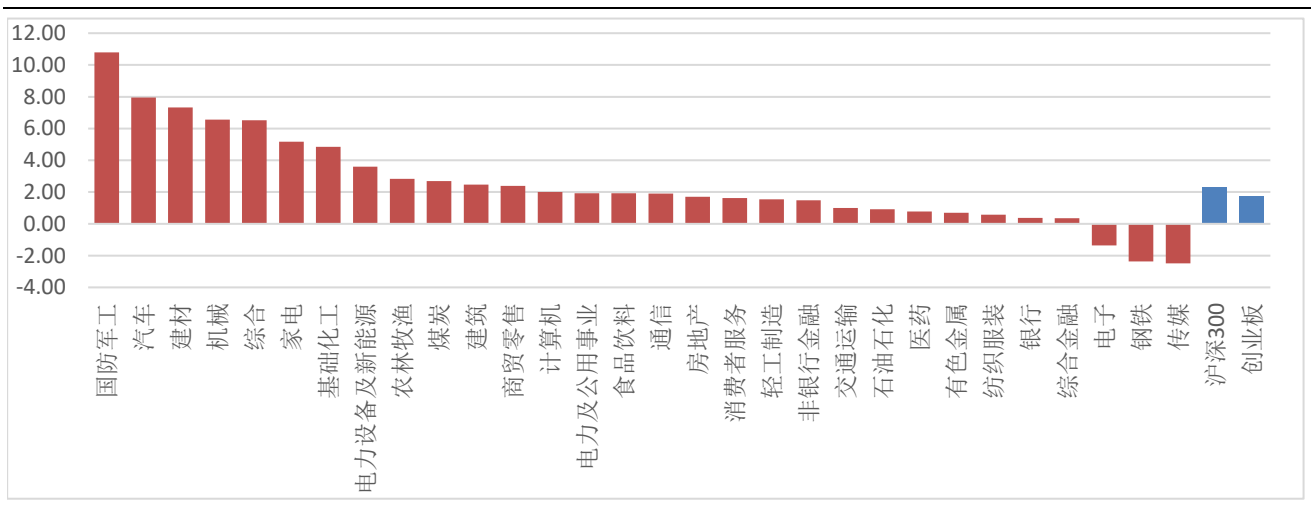
图：超级大灵便型运费指数(BSI)情况 .....	7
图：中国沿海散货运价指数（CCBFI）情况 .....	7
图：月度铁路客运量情况（亿人，%） .....	8
图：月度铁路旅客周转量情况（亿人公里，%） .....	8
图：月度铁路货运量情况（亿吨，%） .....	8
图：月度铁路货物周转量情况（亿吨公里，%） .....	8
图：月度公路客运量情况（亿人，%） .....	8
图：月度公路旅客周转量情况（亿人公里，%） .....	8
图：月度公路货运量情况（亿吨，%） .....	9
图：月度公路货物周转量情况（亿吨公里，%） .....	9
图：全国主要港口货物吞吐量月度情况（万吨，%） .....	9
图：全国主要港口外贸货物吞吐量月度情况（万吨，%） .....	9
图：民航客运量月度情况（亿人，%） .....	10
图：民航旅客周转量月度情况（亿人公里，%） .....	10
图：民航货邮运输量月度情况（亿吨，%） .....	10
图：民航货邮周转量月度情况（亿吨公里，%） .....	10
图：中国快递发展指数 .....	10
图：规模以上快递业务收入（亿元，%） .....	10
图：规模以上快递业务量（万件，%） .....	11
图：公路物流运价指数 .....	11
表：本周涨跌幅排名前十的个股（%） .....	5
表：本周各行业涨跌幅排名前三的个股 .....	5
表：过去一周上市公司重要公告 .....	12

## 1. 行情回顾

### 1.1 行业整体表现

本周，沪深 300 上涨 2.29%，创业板上涨 1.74%，中信一级 30 个行业中 27 个行业实现正收益，3 个行业收跌，其中，国防军工板块以 10.79% 的涨幅领涨，传媒板块以 2.48% 的跌幅领跌，交通运输行业上涨 1.00%，排名第 21 位。

图：行业周涨跌幅（%）

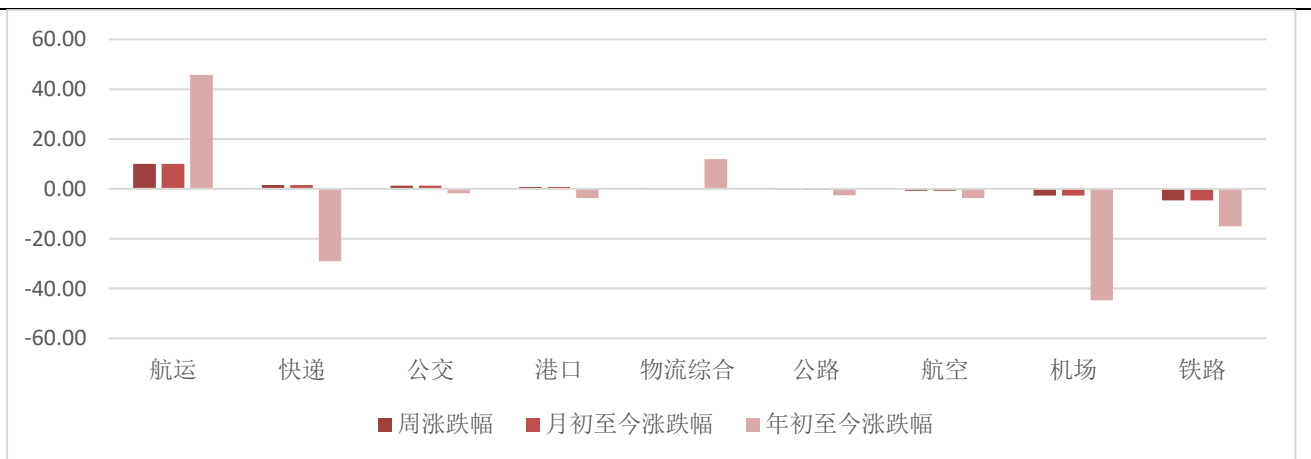


数据来源：wind，山西证券研究所

### 1.2 细分行业市场表现

从细分行业来看，本周 9 个子行业（中信三级）中 4 个板块收涨，5 个板块收跌，其中，航运板块以 10.01% 的涨幅领涨，铁路板块以 4.62% 的跌幅领跌。

图：子行业涨跌幅情况（%）



数据来源：wind，山西证券研究所

### 1.3 个股表现

从个股来看，交通运输行业（中信）本周 67 只个股实现正收益，48 只个股收跌。其中，\*ST 德新以 27.69%的涨幅领涨，华鹏飞以 13.18%的跌幅领跌。下表分别整理了交运行业涨跌幅排名前十的个股、各行业涨跌幅排名前三的个股。

表：本周涨跌幅排名前十的个股（%）

涨幅前十的个股			跌幅前十的个股		
代码	简称	周涨跌幅	代码	简称	周涨跌幅
*ST 德新	603032.SH	27.69	华鹏飞	300350.SZ	-13.18
中远海控	601919.SH	14.27	炬申股份	001202.SZ	-7.81
厦门象屿	600057.SH	10.42	蔚蓝锂芯	002245.SZ	-6.49
中远海特	600428.SH	7.69	京沪高铁	601816.SH	-6.24
珠海港	000507.SZ	7.61	宜昌交运	002627.SZ	-5.87
中远海发	601866.SH	7.60	海汽集团	603069.SH	-5.13
中谷物流	603565.SH	7.46	长江投资	600119.SH	-4.33
吉祥航空	603885.SH	6.60	安通控股	600179.SH	-4.26
宏川智慧	002930.SZ	5.65	中国国航	601111.SH	-4.10
海晨股份	300873.SZ	4.96	白云机场	600004.SH	-3.89

数据来源：wind，山西证券研究所

表：本周各行业涨跌幅排名前三的个股

所属行业		涨幅排名前三的个股			跌幅排名前三的个股		
二级	三级	代码	公司简称	涨跌幅（%）	代码	公司简称	涨跌幅（%）
公路铁路	公路	600368.SH	五洲交通	3.89	600377.SH	宁沪高速	-2.44
		000828.SZ	东莞控股	2.19	001965.SZ	招商公路	-2.19
		000088.SZ	盐田港	1.96	000548.SZ	湖南投资	-1.85
	铁路	600125.SH	铁龙物流	0.65	601816.SH	京沪高铁	-6.24
		601333.SH	广深铁路	0.00	601006.SH	大秦铁路	-0.68
		601006.SH	大秦铁路	-0.68	601333.SH	广深铁路	0.00
	公交	603032.SH	*ST 德新	27.69	002627.SZ	宜昌交运	-5.87
		600662.SH	强生控股	2.96	603069.SH	海汽集团	-5.13
		002357.SZ	富临运业	2.17	600650.SH	锦江在线	-1.24
物流	物流综合	600057.SH	厦门象屿	10.42	300350.SZ	华鹏飞	-13.18
		603565.SH	中谷物流	7.46	001202.SZ	炬申股份	-7.81
		002930.SZ	宏川智慧	5.65	002245.SZ	蔚蓝锂芯	-6.49
	快递	603056.SH	德邦股份	4.38	002468.SZ	申通快递	-1.65
		002120.SZ	韵达股份	3.30	600233.SH	圆通速递	0.44
		002352.SZ	顺丰控股	1.49	002352.SZ	顺丰控股	1.49
航运港口	航运	601919.SH	中远海控	14.27	601598.SH	中国外运	-3.23
		600428.SH	中远海特	7.69	603167.SH	渤海轮渡	-0.86

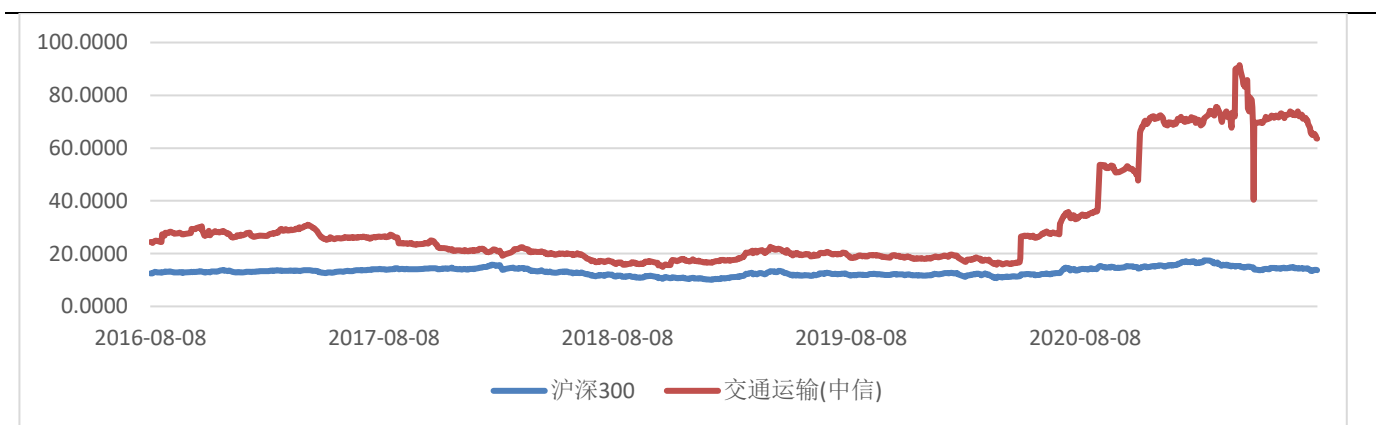
港口	港口	601866.SH	中远海发	7.60	000520.SZ	长航凤凰	-0.63
		000507.SZ	珠海港	7.61	000582.SZ	北部湾港	-1.43
		201872.SZ	招港 B	3.82	600190.SH	锦州港	-1.12
		002040.SZ	南京港	3.36	601000.SH	唐山港	-0.82
航空运输	航空	603885.SH	吉祥航空	6.60	601111.SH	中国国航	-4.10
		000099.SZ	中信海直	2.49	600115.SH	中国东航	-2.04
		900945.SH	*ST 海航 B	1.22	600029.SH	南方航空	-1.68
	机场	000089.SZ	深圳机场	-1.44	600004.SH	白云机场	-3.89
		600897.SH	厦门空港	-1.70	600009.SH	上海机场	-2.67
		600009.SH	上海机场	-2.67	600897.SH	厦门空港	-1.70

数据来源：wind，山西证券研究所

## 1.4 行业估值情况

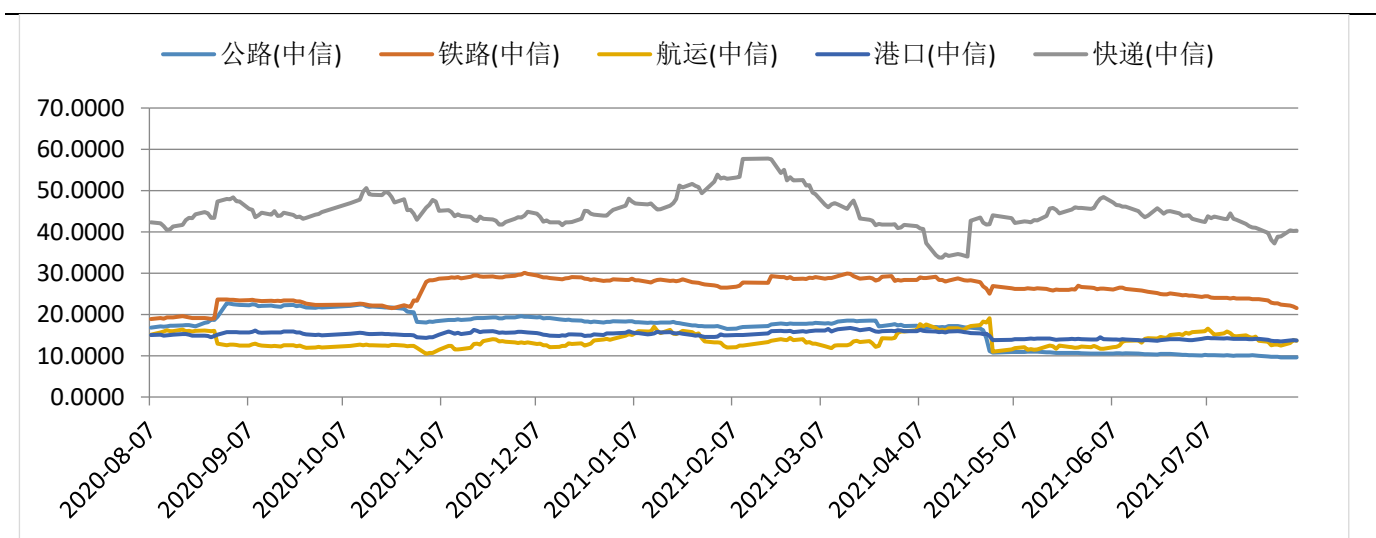
截至 2021 年 8 月 6 日，交通运输行业(中信一级)的 PE(TTM)为 63.61，沪深 300 的 PE(TTM)为 13.76。

图：交通运输行业 PE(TTM)变化



数据来源：wind，山西证券研究所

图：部分细分行业 PE(TTM)变化

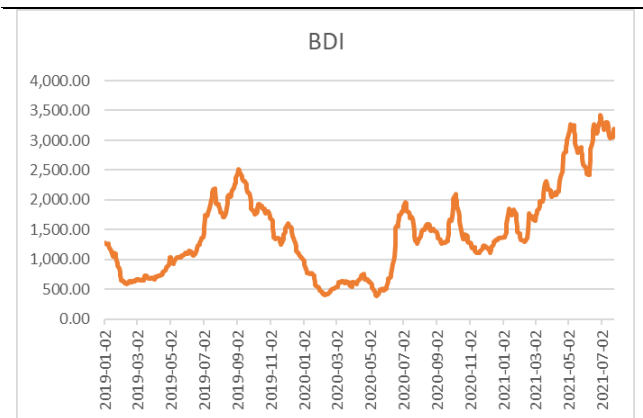


数据来源：wind，山西证券研究所

## 2.关键指标跟踪

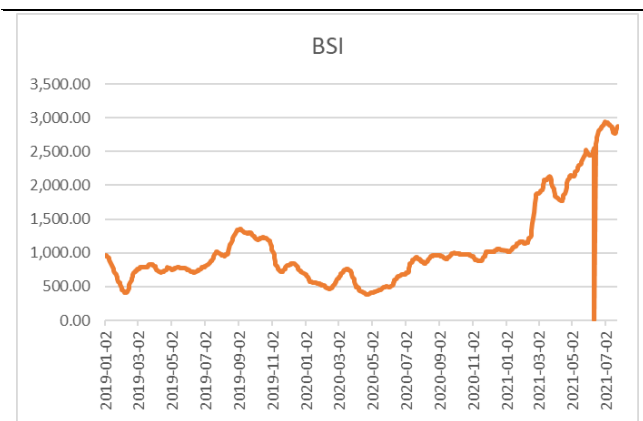
### 2.1 水上运输

图：波罗的海干散货指数（BDI）情况



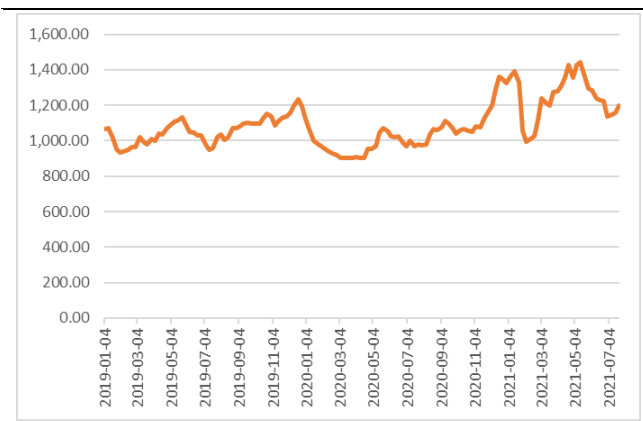
数据来源：wind，山西证券研究所

图：超级大灵便型运费指数(BSI)情况



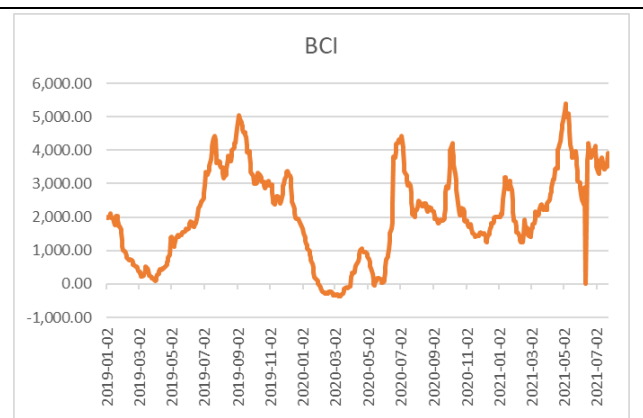
数据来源：wind，山西证券研究所

图：中国沿海散货运价指数（CCBFI）情况



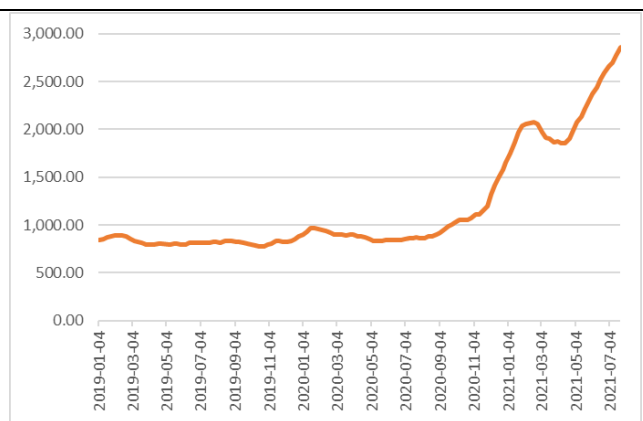
数据来源：wind，山西证券研究所

图：好望角型运费指数(BCI)情况



数据来源：wind，山西证券研究所

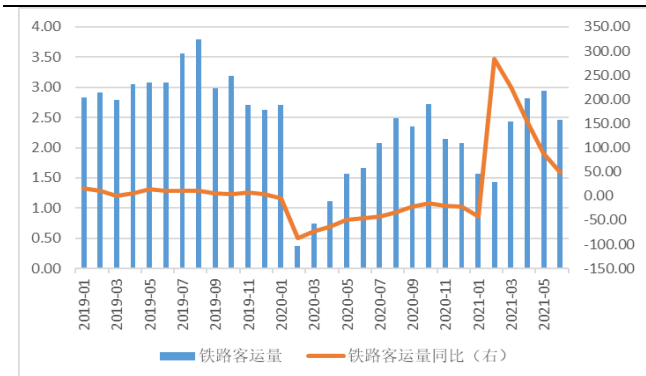
图：中国出口集装箱运价指数（CCFI）情况



数据来源：wind，山西证券研究所

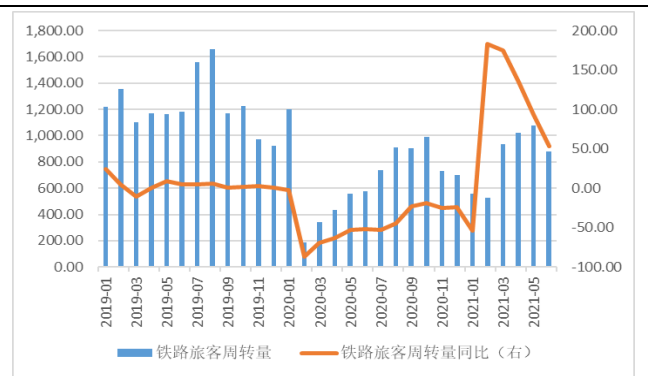
## 2.2 铁路运输

图：月度铁路客运量情况（亿人，%）



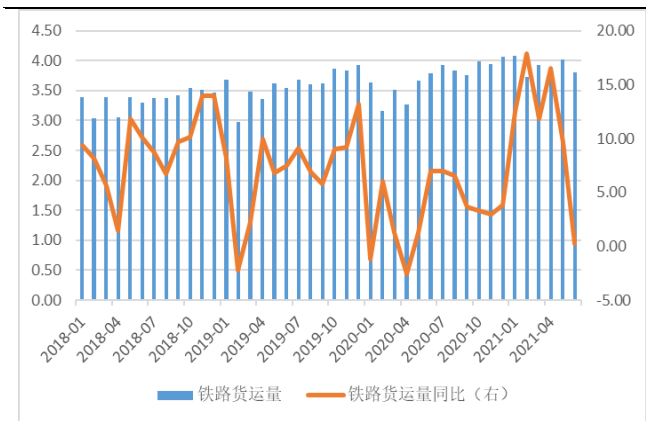
数据来源：wind，山西证券研究所

图：月度铁路旅客周转量情况（亿人公里，%）



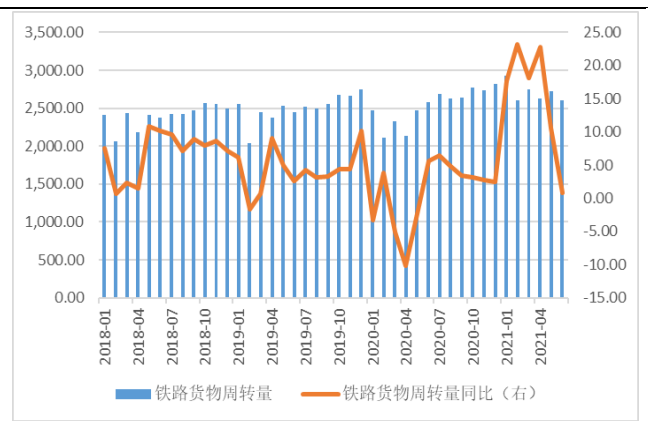
数据来源：wind，山西证券研究所

图：月度铁路货运量情况（亿吨，%）



数据来源：wind，山西证券研究所

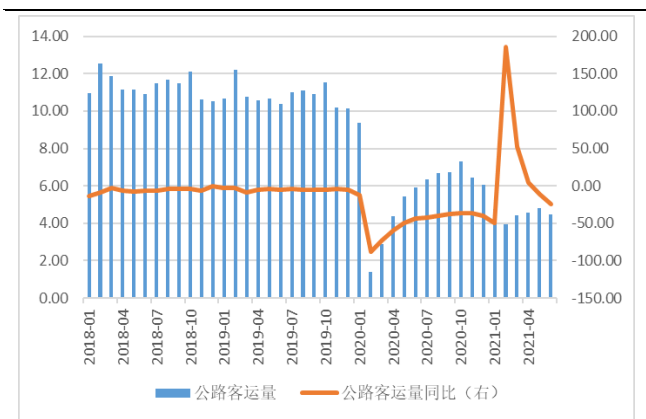
图：月度铁路货物周转量情况（亿吨公里，%）



数据来源：wind，山西证券研究所

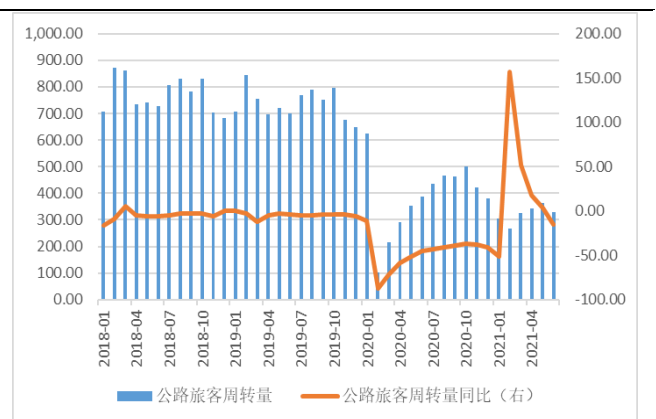
## 2.3 公路运输

图：月度公路客运量情况（亿人，%）



数据来源：wind，山西证券研究所

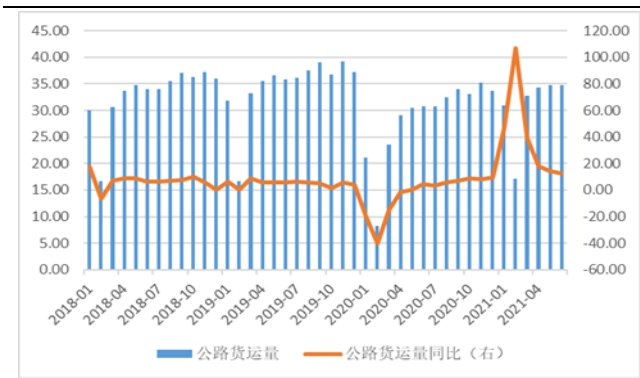
图：月度公路旅客周转量情况（亿人公里，%）



数据来源：wind，山西证券研究所

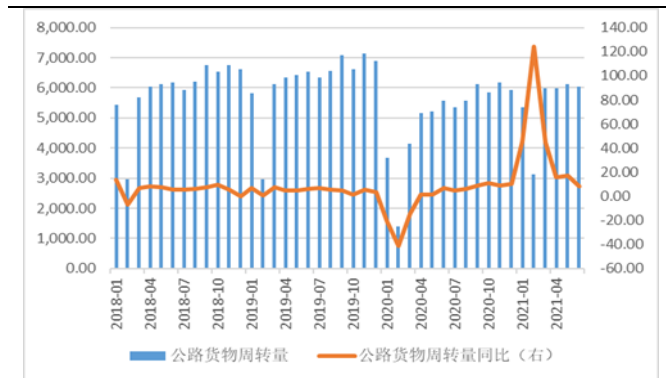


图：月度公路货运量情况（亿吨，%）



数据来源：wind，山西证券研究所

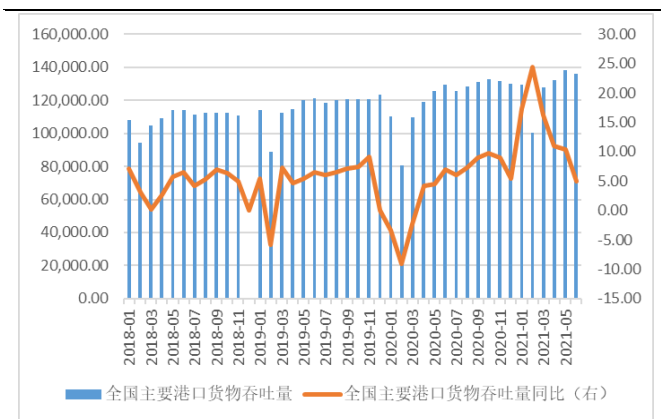
图：月度公路货物周转量情况（亿吨公里，%）



数据来源：wind，山西证券研究所

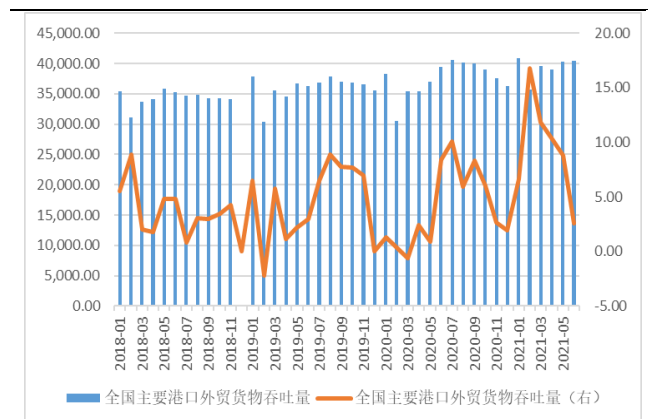
## 2.4 港口吞吐量

图：全国主要港口货物吞吐量月度情况（万吨，%）



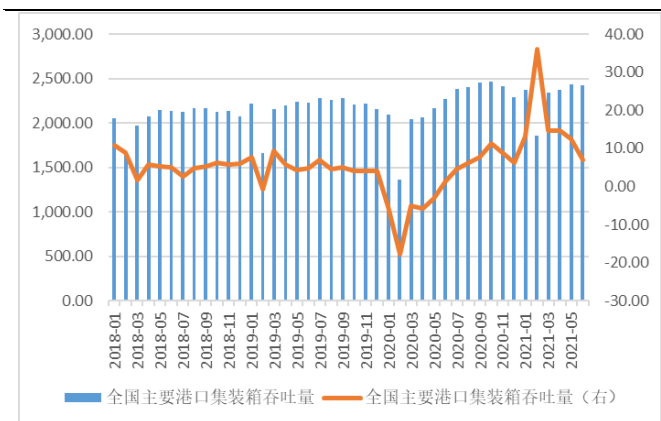
数据来源：wind，山西证券研究所

图：全国主要港口外贸货物吞吐量月度情况（万吨，%）



数据来源：wind，山西证券研究所

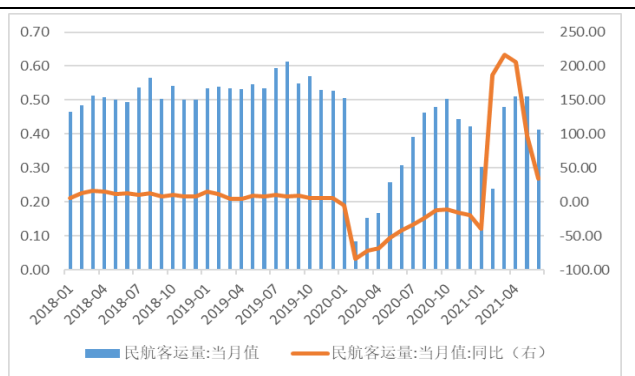
图：全国主要港口集装箱吞吐量月度情况（万标准箱，%）



数据来源：wind，山西证券研究所

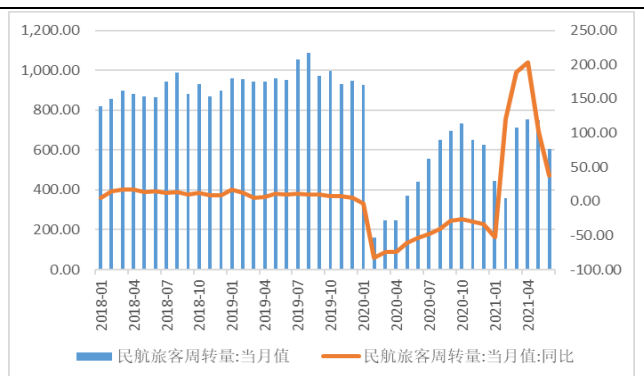
## 2.5 航空

图：民航客运量月度情况（亿人，%）



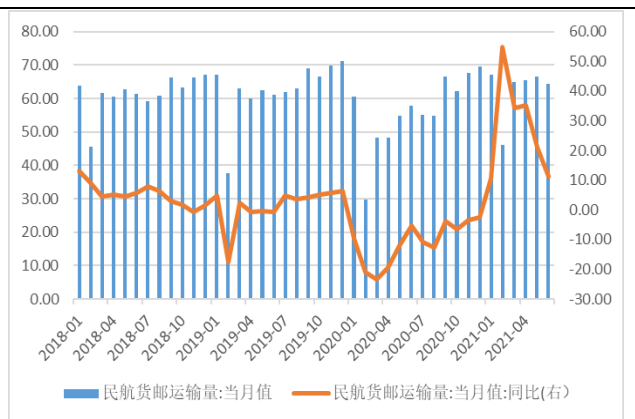
数据来源：wind，山西证券研究所

图：民航旅客周转量月度情况（亿人公里，%）



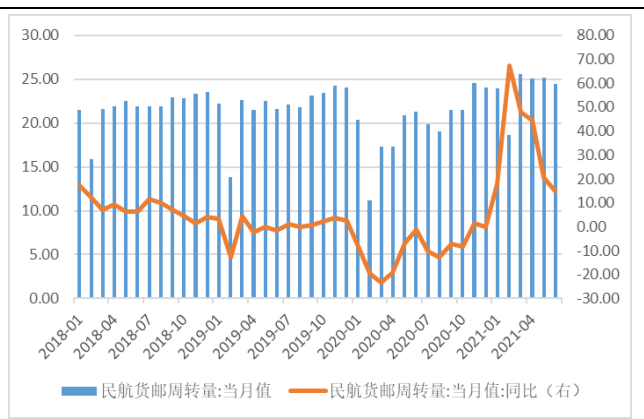
数据来源：wind，山西证券研究所

图：民航货邮运输量月度情况（亿吨，%）



数据来源：wind，山西证券研究所

图：民航货邮周转量月度情况（亿吨公里，%）



数据来源：wind，山西证券研究所

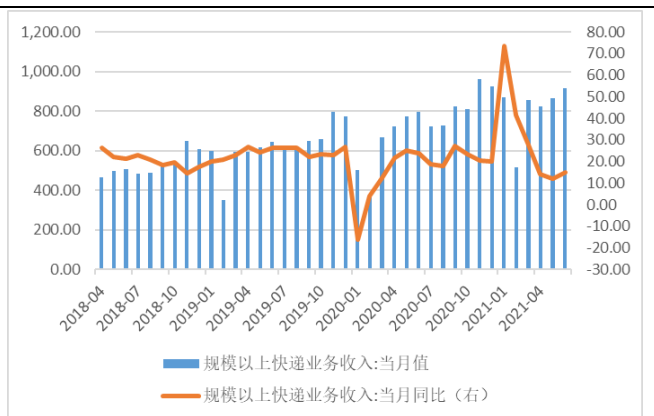
## 2.6 物流

图：中国快递发展指数



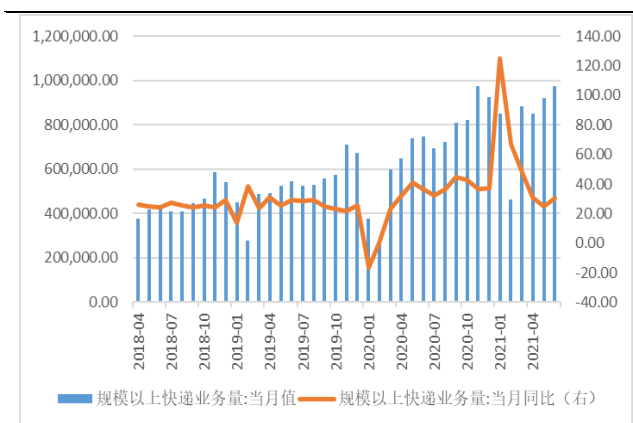
数据来源：wind，山西证券研究所

图：规模以上快递业务收入（亿元，%）



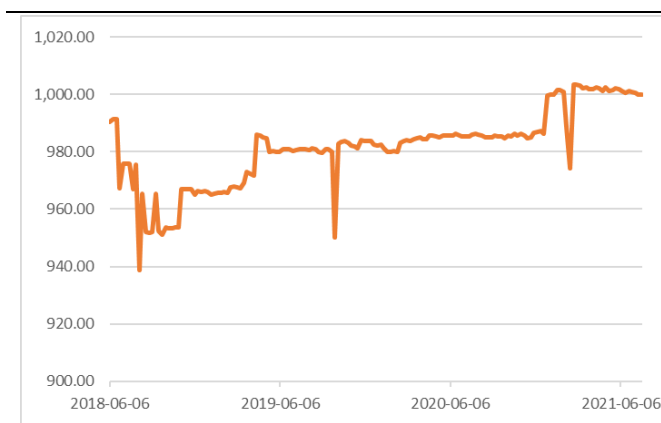
数据来源：wind，山西证券研究所

图：规模以上快递业务量（万件，%）



数据来源：wind，山西证券研究所

图：公路物流运价指数



数据来源：wind，山西证券研究所

### 3.行业要闻

#### ➤ 京东货运航空公司获批筹建

8月3日，民航局官网发布关于拟批准江苏京东货运航空有限公司筹建的公示。内容显示，江苏京东货运航空有限公司申请筹建已经民航华东地区管理局初审同意。公司注册资本为人民币6亿元，由宿迁京东展锐企业管理有限公司和南通机场集团有限公司合资成立。其中宿迁京东展锐企业管理有限公司现金出资人民币4.5亿元，占75%。南通机场集团有限公司现金出资人民币1.5亿元，占25%。宿迁京东展锐企业管理有限公司由西安京东信成信息技术有限公司100%控股。股权穿透显示，刘强东间接持股45%，为公司实控人。在2019年12月，京东集团全球航空货运枢纽华东地区项目在南通正式开工，由京东集团投资，机场基础设施由南通兴东国际机场代建，总投资200亿元。2020年8月，京东物流以30亿元收购跨越速运进一步填补航空资源。（信息来源：北京商报）

#### ➤ 吉祥航空拟定增募资35亿元，上半年净利实现扭亏为盈

吉祥航空(603885)8月2日晚间公告，拟定增募资不超过35亿元，用于引进飞机及备用发动机项目和偿还银行贷款。同日晚间，公司发布2021年半年度报告。报告期内，公司实现营业收入60.49亿元，同比增长45.08%；实现净利润1.02亿元，同比扭亏为盈。另外，吉祥航空发布第二期员工持股计划(草案)，本计划受让公司回购股票的价格为每股0元，无需持有人出资。本计划持有的份额上限为538.3万份。（信息来源：e公司）

#### ➤ 聚集性疫情再爆发，民航退票率激增10倍，多地A级景区关闭

8月3日，民航局下发通知，明确旅客在2021年8月4日0时前已购买乘机日期在8月4日至8月31日的国内机票，自8月4日0时起至航班起飞前可以免费退票，航空公司及其航空销售代理人不得收取费用。8月4日中午，中国国航、东方航空、南方航空、海南航空等30多家航司也已经发布了各自的退票政

策。在线旅游平台去哪儿网提供给《财经》记者的数据显示，8月4日8时平台的瞬时退款申请量已经是平时的10倍以上，超过2021年春运。与此同时，多地发出倡议书，劝导市民减少出行安排。如北京市海淀区团委倡议：“非必须不出境、非必要不出京。不到人流密集场所，不聚集、不扎堆。最大限度减少出京活动，近期不出京旅游，不前往境外、国内中高风险地区所在市。”山东、湖南、黑龙江、福建、江苏等地也陆续发布类似的倡议或紧急通知。（信息来源：财经网）

➤ **交通运输部：实施多项防控举措，全力防疫情反弹**

交通运输部8月5日再次印发通知，实施多项疫情防控举措，要求全力做好交通运输行业新冠肺炎疫情防控工作，坚决防范疫情反弹蔓延。将严格落实分区分级防控指南要求，进一步加强进出中高风险区的客运管控，按照当地防疫领导机构的统一要求，及时果断、科学精准采取区域停运、封控措施，坚决防止疫情通过交通运输传播扩散。强化交通运输工具、客运场站防控措施落实，督促乘客和一线工作人员加强个人防护，配合相关部门积极做好流调溯源工作。同时，完善应急运输方案，加强应急运力储备，开展应急运输组织调度，做好重点群体、防疫物资、生产生活急需物资的保障工作。（信息来源：21世纪经济报道）

## 4.上市公司重要公告

表：过去一周上市公司重要公告

公告日期	证券代码	公告标题
2021-08-03	603885. SH	吉祥航空:2021年半年度报告
2021-08-03	002800. SZ	天顺股份:关于对外投资进展暨取得营业执照的公告
2021-08-03	002352. SZ	顺丰控股:关于拟部分要约收购嘉里物流51.8%股权的进展公告
2021-08-03	603569. SH	长久物流:关于投资成立全资子公司的公告
2021-08-04	000755. SZ	山西路桥:关于发行股份购买资产并募集配套资金暨关联交易之标的资产过户完成的公告
2021-08-05	300350. SZ	华鹏飞:关于公司拟参与投资设立股权投资合伙企业暨关联交易的进展公告
2021-08-05	600012. SH	皖通高速:关于公司与联合体各方共同设立公司收购境外资产的进展公告
2021-08-05	001965. SZ	招商公路:关于公司与联合体各方共同设立公司收购境外资产的关联交易进展公告
2021-08-05	601107. SH	四川成渝:关于成立合营公司以收购境外资产项目进展情况的公告
2021-08-05	600057. SH	厦门象屿:2021年半年度报告
2021-08-06	601008. SH	连云港:关于修改《公司章程》《股东大会议事规则》《投资管理制度》的公告.docx
2021-08-06	000885. SZ	城发环境:关于投资设立子公司的公告
2021-08-06	603223. SH	恒通股份:2021年半年度报告
2021-08-07	601188. SH	龙江交通:关于子公司对外投资的公告
2021-08-07	600153. SH	建发股份:关于下属企业对外收购资产的进展公告

资料来源：wind，山西证券研究所

## 5.投资建议

建议关注：1.快递板块：一是线上消费潜力不断释放，下沉市场及新零售持续为行业提供增量，行业规模稳定高增长，二是监管政策强化，行业价格战趋缓，快递企业盈利有望改善，建议关注市场份额领先、布局充分的快递龙头，如顺丰控股、圆通速递、韵达股份；2.航空板块：虽然短期国内疫情反复冲击暑运旺季，但长期民航客流量复苏态势确定性较强，随着疫苗接种进度持续推进，国际航线有望逐步回暖，建议重点关注成本优势凸显的春秋航空、主营国内支线的华夏航空，以及国内航线占比较高的南方航空；3.公路板块：一是交通固定资产投资持续高速增长，路网不断完善，高速公路业绩颇具稳健性，二是货运规模已经基本恢复至疫情前水平，客运规模稳步修复，且疫苗接种进度持续推进，营业性客运量有望持续修复，建议关注区位优势显著的宁沪高速、主辅业并进且股息回报较高的招商公路和山东高速。

## 6.风险提示

- 1) 宏观经济不及预期；
- 2) 行业政策大幅调整；
- 3) 疫情蔓延超预期；
- 4) 汇率大幅波动。

### 分析师承诺：

本人具有中国证券业协会授予的证券投资咨询执业资格并注册为证券分析师，本人承诺，以勤勉的职业态度，独立、客观地出具本报告。本报告清晰准确地反映本人的研究观点。本人不曾因，不因，也将不会因本报告中的具体推荐意见或观点直接或间接受到任何形式的补偿。本人承诺不利用自己的身份、地位或执业过程中所掌握的信息为自己或他人谋取私利。

### 投资评级的说明：

——报告发布后的 6 个月内公司股价（或行业指数）相对同期相关证券市场代表性指数的涨跌幅为基准。其中，A 股市场以沪深 300 指数为基准，新三板市场以三板成指（针对协议转让标的）或三板做市指数（针对做市转让标的）为基准。

——股票投资评级标准：

买入： 相对强于市场表现 20%以上  
增持： 相对强于市场表现 5~20%  
中性： 相对市场表现在-5%~+5%之间波动  
减持： 相对弱于市场表现 5%以下

——行业投资评级标准：

看好： 行业超越市场整体表现  
中性： 行业与整体市场表现基本持平  
看淡： 行业弱于整体市场表现

### 免责声明：

山西证券股份有限公司(以下简称“公司”)具备证券投资咨询业务资格。本报告是基于公司认为可靠的已公开信息，但公司不保证该等信息的准确性和完整性。入市有风险，投资需谨慎。在任何情况下，本报告中的信息或所表述的意见并不构成对任何人的投资建议。在任何情况下，公司不对任何人因使用本报告中的任何内容引致的损失负任何责任。本报告所载的资料、意见及推测仅反映发布当日的判断。在不同时期，公司可发出与本报告所载资料、意见及推测不一致的报告。公司或其关联机构在法律许可的情况下可能持有或交易本报告中提到的上市公司发行的证券或投资标的，还可能为或争取为这些公司提供投资银行或财务顾问服务。客户应当考虑到公司可能存在可能影响本报告客观性的利益冲突。公司在知晓范围内履行披露义务。本报告版权归公司所有。公司对本报告保留一切权利。未经公司事先书面授权，本报告的任何部分均不得以任何方式制作任何形式的拷贝、复印件或复制品，或再次分发给任何其他人，或以任何侵犯公司版权的其他方式使用。否则，公司将保留随时追究其法律责任的权利。

依据《发布证券研究报告执业规范》规定特此声明，禁止公司员工将公司证券研究报告私自提供给未经公司授权的任何媒体或机构；禁止任何媒体或机构未经授权私自刊载或转发公司证券研究报告。刊载或转发公司证券研究报告的授权必须通过签署协议约定，且明确由被授权机构承担相关刊载或者转发责任。

依据《发布证券研究报告执业规范》规定特此提示公司证券研究业务客户不得将公司证券研究报告转发给他人，提示公司证券研究业务客户及公众投资者慎重使用公众媒体刊载的证券研究报告。

依据《证券期货经营机构及其工作人员廉洁从业规定》和《证券经营机构及其工作人员廉洁从业实施细则》规定特此告知我司证券研究业务客户遵守廉洁从业规定。

### 山西证券研究所：

#### 太原

太原市府西街 69 号国贸中心 A 座 28 层  
电话：0351-8686981  
<http://www.i618.com.cn>

#### 北京

北京市西城区平安里西大街 28 号中海  
国际中心七层  
电话：010-83496336

