

区块链

以太坊 1559 提案正式实施，代币销毁效果显著

以太坊完成“伦敦”升级，EIP-1559 正式实施至今已销毁超过 1.6 万 ETH。在 8 月 5 日 20:33，以太坊主网已于区块高度 12,965,000 完成包含 EIP-1559 改进的“伦敦”硬分叉升级，EIP-1559 正式实施。在 EIP-1559 改进中，Gas 费用将分为两个部份：基础费（base fee）和小费（tip）。基础费是用户必须支付的最低价格，以便将其交易打包进区块之中，并且会被销毁。基础费将会随着实际使用需求调整，从而保证区块的使用率维持在半满状态。EIP-1559 正式实施后，截至目前已有超过 1.6 万 ETH 被销毁，总价值约 5 千万美元。

EIP-1559 正式实施后，以太坊每年的通胀率由 4.2% 下降至 2.6% 左右。截至区块高度 12989676，EIP-1559 正式实施以来销毁总额为 16533.38 ETH，平均单个区块销毁 0.67ETH，约占单个区块挖矿奖励的 30% 左右。以目前的平均销毁速度计算，以太坊每年的通胀率由原先的 4.2% 下降至 2.6% 左右，并未达到通缩状态。根据 Ultrasound 的数据，手续费销毁金额前 8 名的项目分别为：OpenSea（1974.27 ETH）、Uniswap V2（1288.49 ETH）、Axie Infinity（1036.75 ETH）、Tether（797 ETH）、Uniswap V3（577.85 ETH）、Space Poppers（570.36 ETH）、COVIDPunks（529.75 ETH）、Metamask（328.07 ETH）。

EIP-1559 改进是一次矿工、社区与持币人的利益再平衡。币价过高、Gas 费用过高会对社区项目带来挤出效应，但币价低也不利于持币人与矿工，最终也不利于社区的发展。这三者的关系类似于不可能三角，无法完美解决，只能不断动态调整以达到平衡。本次 EIP-1559 改进明显是倾向持币人与社区的，通过销毁基础 Gas 费的方式改善原本 Gas 费拍卖存在的弊端，从而改善交易体验与长期存在的拥堵问题，并且通过销毁的方式直接促进币价上涨，但代价是矿工的币本位计价收益减少了约 1/4~1/3。

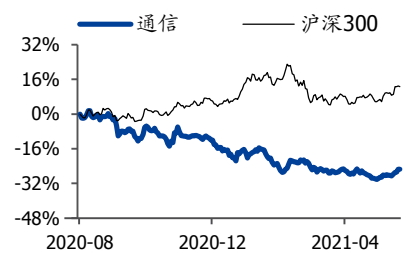
广州市政府印发《广州市建设国家数字经济创新发展试验区实施方案》，推进区块链技术与实体经济的结合应用。方案中关于发展区块链产业提出的具体措施包括布局先进算力基础设施，建设区块链算力中心，鼓励发展安全可扩展的区块链基础设施；探索区块链、电子认证、隐私保护、数据安全等技术在数据确权与拆分、评估与定价、质押与抵押、访问与传输等领域的创新应用；在区块链等新技术领域开展技术基础理论、核心算法及关键共性技术研究；推进区块链等新技术在银行、证券、保险等行业的深度渗透；建立全广州市统一的政务区块链基础平台等。

上周行情回顾：ChainextCSI 100 上涨 14.49%，细分板块中物联网&溯源表现最优。从细分板块来看，物联网&溯源、基础链表现优于 ChainextCSI100 平均水平，为 17.89%、16.05%；支付交易、文娱社交、商业金融、基础增强、存储&计算、纯币类、AI 逊于 ChainextCSI100 平均水平，为 3.26%、10.05%、8.04%、6.8%、4.52%、9.68%、5.84%。

风险提示：监管政策不确定性、区块链基础设施开发不达预期。

增持（维持）

行业走势



作者

分析师 宋嘉吉

执业证书编号：S0680519010002

邮箱：songjiaji@gszq.com

相关研究

- 《通信：新基建的变量：华为业务聚焦下的机遇》2021-08-08
- 《通信：元宇宙（三）——元宇宙是“方块”搭成的？》2021-08-04
- 《区块链：元宇宙（二）：算力重构，通向 Metaverse 的阶梯》2021-08-01



内容目录

一、EIP-1559 正式实施，代币销毁效果明显	3
二、各国政府相关新闻：广州市推进建设区块链发展先行示范区，委内瑞拉将正式推出央行数字货币	5
三、产业链相关动态：BTC 挖矿收益环比上升 0.1%	5
四、上周行情回顾：ChainextCSI 100 上涨 14.49%，细分板块中物联网&溯源表现最优	6
风险提示	8

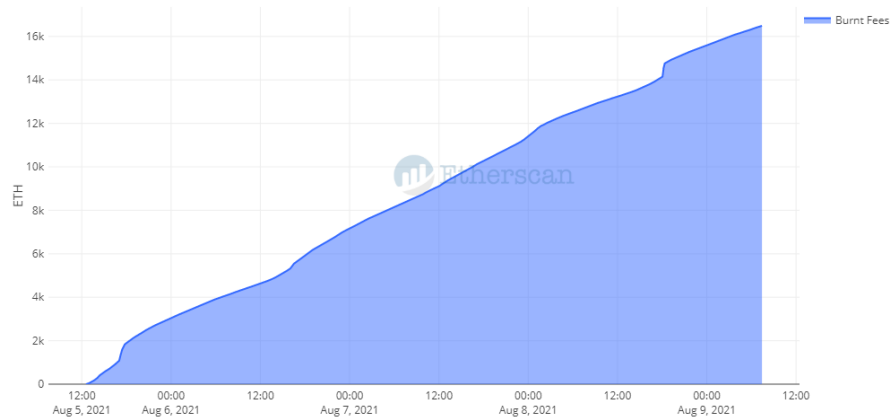
图表目录

图表 1: 总计销毁金额	3
图表 2: ETH 销毁情况	3
图表 2: 上周各国及地区的区块链相关重大新闻整理	5
图表 3: BTC 和 ETH 每日交易数 (万个)	6
图表 4: 矿工每日挖矿收益 (万美元)	6
图表 5: BTC 和 ETH 哈希速率 (THash/s)	6
图表 6: BTC 和 ETH 挖矿难度 (相对量)	6
图表 7: Chainext CSI 100 指数成分币的 7 日涨跌幅频数分布图	7
图表 8: Chainext CSI 5、CSI 21-100 指数的对数收益率序列	7
图表 9: Chainext CSI 100 指数近期走势 (绿涨红跌)	7
图表 10: ChainextCSI 100 上涨 14.49%，细分板块中物联网&溯源表现最优	8
图表 11: Chainext CSI 100 指数成分币的上周价格涨跌幅 Top5	8

一、EIP-1559 正式实施，代币销毁效果明显

以太坊完成“伦敦”升级，EIP-1559 正式实施至今已销毁超过 1.6 万 ETH。在 8 月 5 日 20:33，以太坊主网已于区块高度 12,965,000 完成包含 EIP-1559 改进的“伦敦”硬分叉升级，EIP-1559 正式实施。在 EIP-1559 改进中，Gas 费用将分为两个部份：基础费（base fee）和小费（tip）。基础费是用户必须支付的最低价格，以便将其交易打包进区块之中，并且会被销毁。基础费将会随着实际使用需求调整，从而保证区块的使用率维持在半满状态。EIP-1559 正式实施后，截至目前已有超过 1.6 万 ETH 被销毁，总价值约 5 千万美元。

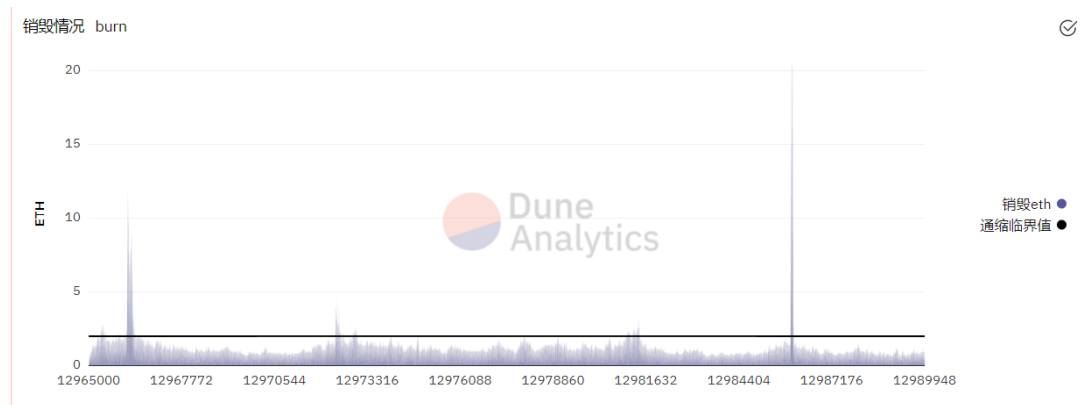
图表 1: 总计销毁金额



资料来源: etherscan、国盛证券研究所

EIP-1559 正式实施后，以太坊每年的通货膨胀率由 4.2% 下降至 2.6% 左右。截至区块高度 12989676，EIP-1559 正式实施以来销毁总额为 16533.38 ETH，平均单个区块销毁 0.67ETH，约占单个区块挖矿奖励的 30% 左右。以目前的平均销毁速度计算，以太坊每年的通胀率由原先的 4.2% 下降至 2.6% 左右，并未达到通缩状态。根据 Ultrasound 的数据，手续费销毁金额前 8 名的项目分别为：OpenSea (1974.27 ETH)、Uniswap V2 (1288.49 ETH)、Axie Infinity (1036.75 ETH)、Tether (797 ETH)、Uniswap V3 (577.85 ETH)、Space Poppers (570.36 ETH)、COVIDPunks (529.75 ETH)、Metamask (328.07 ETH)。

图表 2: ETH 销毁情况



资料来源: Dune Analytics、国盛证券研究所

EIP-1559 改进是一次矿工、社区与持币人的利益再平衡。在我们 3 月份的报告《以太坊 1559 提案：矿工、持币人和社区利益的再平衡》中表述过：币价过高、Gas 费用过高会对社区项目带来挤出效应，但币价低也不利于持币人与矿工，最终也不利于社区的发展。这三者的关系类似于不可能三角，无法完美解决，只能不断动态调整以达到平衡。本次 EIP-1559 改进明显是倾向持币人与社区的，通过销毁基础 Gas 费的方式改善原本 Gas 费拍卖存在的弊端，从而改善长期存在的拥堵问题，并且通过销毁的方式直接促进币价上涨，但代价是矿工的币本位计价收益减少了约 1/4~1/3。

二、各国政府相关新闻：广州市推进区块链技术落地，委内瑞拉将正式推出央行数字货币

中国：巴比特消息，广州市政府印发《广州市建设国家数字经济创新发展试验区实施方案》（以下简称《方案》），《方案》提出率先探索数字经济创新发展新思路、新模式、新路径，将广州打造成为国家数字经济创新发展试验区（广东）核心区，全面推进国家区块链发展先行示范区建设，打造区块链技术创新策源地、集聚发展新高地、开放合作重点区和制度改革试验田，建成世界一流的、以区块链为特色的中国软件名城示范区。

《方案》提出的具体措施包括布局先进算力基础设施，建设区块链算力中心，鼓励发展安全可扩展的区块链基础设施；探索区块链、电子认证、隐私保护、数据安全等技术在数据确权与拆分、评估与定价、质押与抵押、访问与传输等领域的创新应用；在区块链等新技术领域开展技术基础理论、核心算法及关键共性技术研究；推进区块链等新技术在银行、证券、保险等行业的深度渗透；建立全广州市统一的政务区块链基础平台等。

委内瑞拉：链闻消息，根据委内瑞拉央行公告，委内瑞拉的央行数字货币“数字玻利瓦尔”将于10月1日正式推出并在国内开始流通。同时委内瑞拉央行为了应对通货膨胀，还将进行重新计价，使该货币面值减少六个零。

图表3：上周各国及地区的区块链相关重大新闻整理

国家/地区	时间	事件
中国	7.30	巴比特消息，广州市政府印发《广州市建设国家数字经济创新发展试验区实施方案》（以下简称《方案》），《方案》提出率先探索数字经济创新发展新思路、新模式、新路径，将广州打造成为国家数字经济创新发展试验区（广东）核心区，全面推进国家区块链发展先行示范区建设，打造区块链技术创新策源地、集聚发展新高地、开放合作重点区和制度改革试验田，建成世界一流的、以区块链为特色的中国软件名城示范区。《方案》提出的具体措施包括布局先进算力基础设施，建设区块链算力中心，鼓励发展安全可扩展的区块链基础设施；探索区块链、电子认证、隐私保护、数据安全等技术在数据确权与拆分、评估与定价、质押与抵押、访问与传输等领域的创新应用；在区块链等新技术领域开展技术基础理论、核心算法及关键共性技术研究；推进区块链等新技术在银行、证券、保险等行业的深度渗透；建立全广州市统一的政务区块链基础平台等。
委内瑞拉	8.4	链闻消息，根据委内瑞拉央行公告，委内瑞拉的央行数字货币“数字玻利瓦尔”将于10月1日正式推出并在国内开始流通。同时委内瑞拉央行为了应对通货膨胀，还将进行重新计价，使该货币面值减少六个零。

资料来源：巴比特、链闻、国盛证券研究所

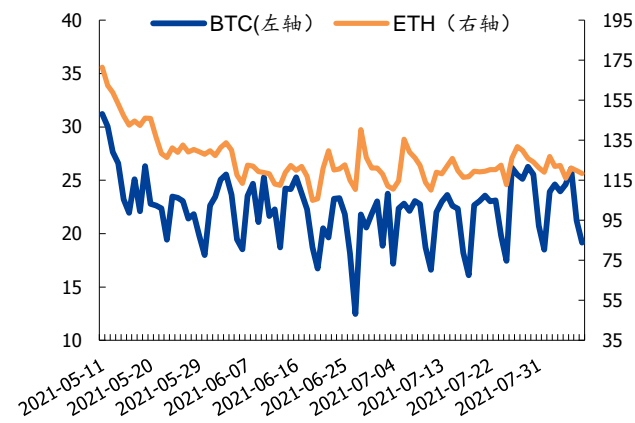
三、产业链相关动态：BTC挖矿收益环比上升0.1%

（以下源网站数据更新至8月8日）

上周BTC新增交易164万个，环比下降2.6%；ETH新增交易847万个，环比下降3.6%。

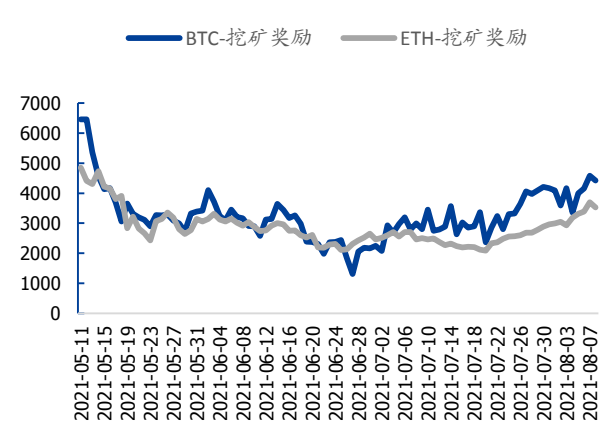
上周BTC矿工的日均收益为4038万美元，环比上升0.1%；ETH矿工的日均收益为3299.2万美元，环比上涨17.8%。

图表4: BTC和ETH每日交易数(万个)



资料来源: Blockchain.info, etherchain.org, 国盛证券研究所

图表5: 矿工每日挖矿收益(万美元)

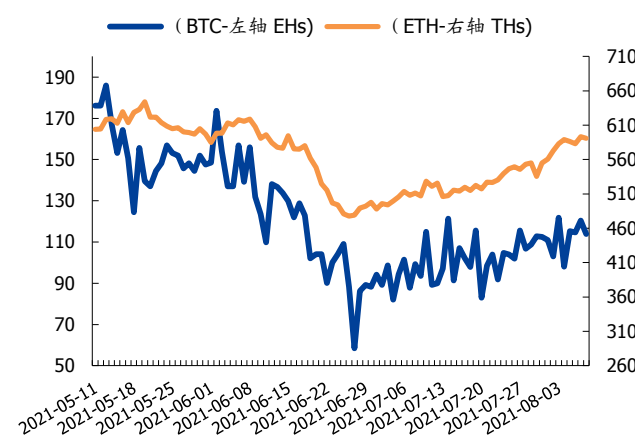


资料来源: Blockchain.info, BTC.com, etherchain.org, 国盛证券研究所

上周 BTC 日均算力达到 112.4 EH/s, 环比上涨 2.3 %; ETH 全网日均算力达到 585.5 TH/s, 环比上涨 6.3 %。

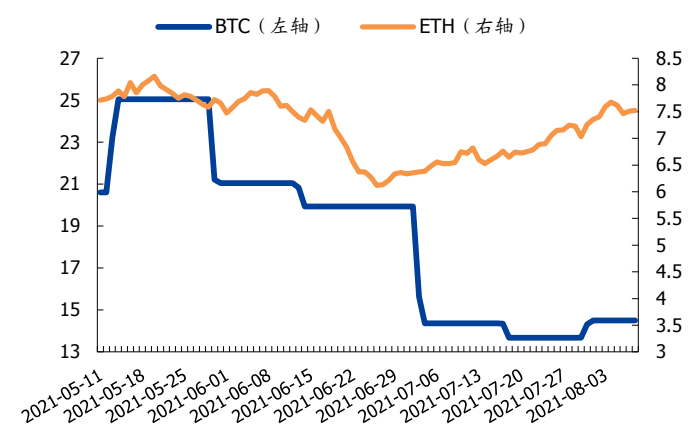
上周 BTC 全网平均挖矿难度为 14.5 T; 下次难度调整日在 2021 年 8 月 13 日, 预计难度值为 15.62 T(+7.78%); 上周 ETH 全网平均挖矿难度 7.54 T, 环比上涨 4.7%。

图表6: BTC和ETH哈希速率(THash/s)



资料来源: Blockchain.info, etherchain.org, 国盛证券研究所

图表7: BTC和ETH挖矿难度(相对量)



资料来源: Blockchain.info, etherchain.org, 国盛证券研究所

四、上周行情回顾: ChainextCSI 100 上涨 14.49%, 细分板块中物联网&溯源表现最优

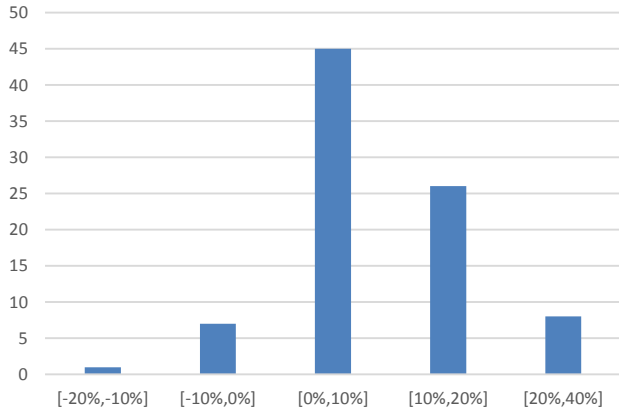
我们引入代币市场的专业指数产品——ChainextCSI 系列指数, 其中 CSI100 指数¹代表市场整体走势; CSI5 指数²代表市场超大盘币种走势; CSI21-100 指数³代表市场中小盘

¹ChainextCSI 100 指数由代币市场中规模最大、流动性最好的 100 种代币组成, 综合反映市场整体价格走势;

²ChainextCSI5 指数由代币市场中规模最大、流动性最好的 5 种代币组成(BTC、ETH、XRP、BCH、EOS), 反映市场超大盘币种

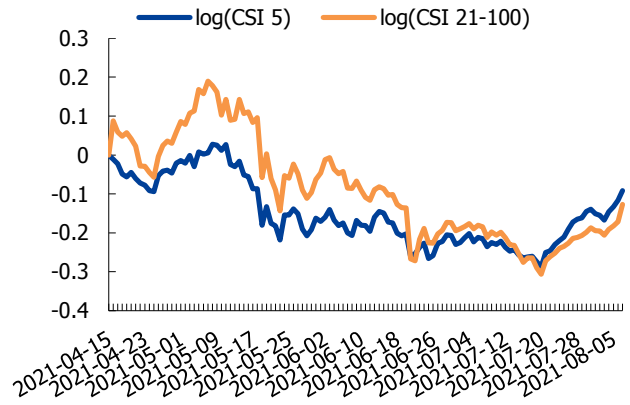
走势。过去一周市场持续震荡调整。截至上周六（8月7日），ChainextCSI 100 指数为 4989.29，环比上周上涨 14.49%，周六 24 小时总成交量为 1044.9 亿美元；这其中，BTC 全球均价为 43798.12 美元，环比上涨 9.56%；ETH 全球均价为 3013.73 美元，环比上涨 17.63%。

图表 8: Chainext CSI 100 指数成分币的 7 日涨跌幅频数分布图



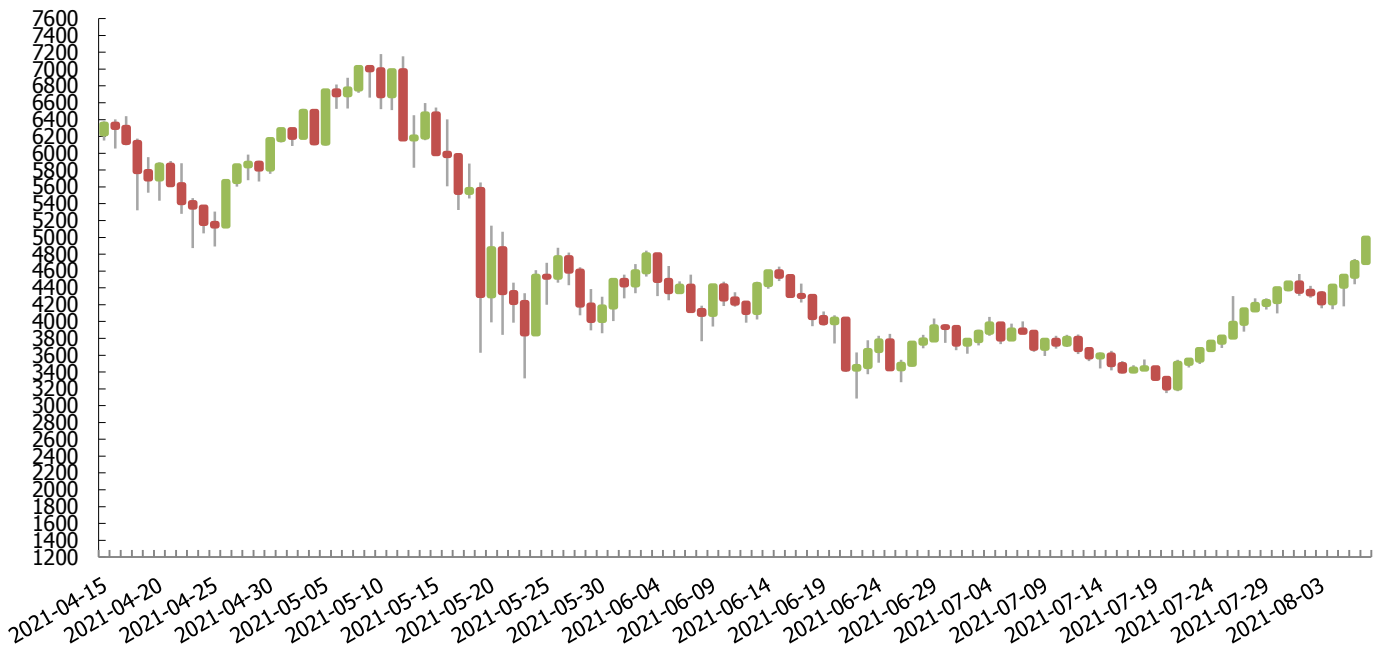
资料来源: chainext.io、国盛证券研究所

图表 9: Chainext CSI 5、CSI 21-100 指数的对数收益率序列



资料来源: chainext.io、国盛证券研究所

图表 10: Chainext CSI 100 指数近期走势 (绿涨红跌)



资料来源: chainext.io、coinmarketcap、国盛证券研究所

从细分板块来看，物联网&溯源、基础链表现优于 ChainextCSI100 平均水平，为 17.89%、16.05%；支付交易、文娱社交、商业金融、基础增强、存储&计算、纯币类、AI 逊于 ChainextCSI100 平均水平，为 3.26%、10.05%、8.04%、6.8%、4.52%、9.68%、5.84%。

的价格走势；

³ChainextCSI 21-100 指数由 CSI 100 指数样本剔除 CSI 20 指数样本后组成，反映市场小盘币种的价格走势。

图表 11: ChainextCSI 100 上涨 14.49%，细分板块中物联网&溯源表现最优

指数板块	涨跌幅度
BTC	9.56%
ETH	17.63%
CSI 100	14.49%
支付交易	3.26%
物联网&溯源	17.89%
文娱社交	10.05%
商业金融	8.04%
基础增强	6.8%
基础链	16.05%
存储&计算	4.52%
纯币类	9.68%
AI	5.84%

资料来源: CoinMarketCap、国盛证券研究所

图表 12: Chainext CSI 100 指数成分币的上周价格涨跌幅 Top5

涨幅前 5 名				跌幅前 5 名			
项目简称	归属板块	价格涨跌幅	市值 (万美元)	项目简称	归属板块	价格涨跌幅	市值 (万美元)
QTUM	基础链	39.06%	100718	QNT		-13.84%	183493
GXC		38.49%	4559	ANKR		-8.57%	71545
HOT	基础增强	30.42%	140835	TFUEL		-8.08%	151344
BTT		29.91%	244956	ABBC		-4.19%	14887
BEAM		23.35%	6180	LEO		-3.04%	285475

资料来源: CoinMarketCap、国盛证券研究所

风险提示

监管政策不确定性。目前区块链处于发展初期，全球各国对区块链技术、项目融资和代币的监管都存在一定不确定性，因此行业公司项目发展存在不确定性。

区块链基础设施开发不达预期。区块链是解决供应链金融和数字身份中核心技术，目前区块链基础设施尚不能支撑高性能网络部署，去中心化程度和安全都会对高性能存在一定的牵制，区块链基础设施存在开发不达预期的风险。

免责声明

国盛证券有限责任公司（以下简称“本公司”）具有中国证监会许可的证券投资咨询业务资格。本报告仅供本公司的客户使用。本公司不会因接收人收到本报告而视其为客户。在任何情况下，本公司不对任何人因使用本报告中的任何内容所引致的任何损失负任何责任。

本报告的信息均来源于本公司认为可信的公开资料，但本公司及其研究人员对该等信息的准确性及完整性不作任何保证。本报告中的资料、意见及预测仅反映本公司于发布本报告当日的判断，可能会随时调整。在不同时期，本公司可发出与本报告所载资料、意见及推测不一致的报告。本公司不保证本报告所含信息及资料保持在最新状态，对本报告所含信息可在不发出通知的情形下做出修改，投资者应当自行关注相应的更新或修改。

本公司力求报告内容客观、公正，但本报告所载的资料、工具、意见、信息及推测只提供给客户作参考之用，不构成任何投资、法律、会计或税务的最终操作建议，本公司不就报告中的内容对最终操作建议做出任何担保。本报告中所指的投资及服务可能不适合个别客户，不构成客户私人咨询建议。投资者应当充分考虑自身特定状况，并完整理解和使用本报告内容，不应视本报告为做出投资决策的唯一因素。

投资者应注意，在法律许可的情况下，本公司及其本公司的关联机构可能会持有本报告中涉及的公司所发行的证券并进行交易，也可能为这些公司正在提供或争取提供投资银行、财务顾问和金融产品等各种金融服务。

本报告版权归“国盛证券有限责任公司”所有。未经事先本公司书面授权，任何机构或个人不得对本报告进行任何形式的发布、复制。任何机构或个人如引用、刊发本报告，需注明出处为“国盛证券研究所”，且不得对本报告进行有悖原意的删节或修改。

分析师声明

本报告署名分析师在此声明：我们具有中国证券业协会授予的证券投资咨询执业资格或相当的专业胜任能力，本报告所表述的任何观点均精准地反映了我们对标的证券和发行人的个人看法，结论不受任何第三方的授意或影响。我们所得报酬的任何部分无论是在过去、现在及将来均不会与本报告中的具体投资建议或观点有直接或间接联系。

投资评级说明

投资建议的评级标准		评级	说明
评级标准为报告发布日后的6个月内公司股价（或行业指数）相对同期基准指数的相对市场表现。其中A股市场以沪深300指数为基准；新三板市场以三板成指（针对协议转让标的）或三板做市指数（针对做市转让标的）为基准；香港市场以摩根士丹利中国指数为基准，美股市场以标普500指数或纳斯达克综合指数为基准。	股票评级	买入	相对同期基准指数涨幅在15%以上
		增持	相对同期基准指数涨幅在5%~15%之间
		持有	相对同期基准指数涨幅在-5%~+5%之间
	行业评级	减持	相对同期基准指数跌幅在5%以上
		增持	相对同期基准指数涨幅在10%以上
		中性	相对同期基准指数涨幅在-10%~+10%之间
		减持	相对同期基准指数跌幅在10%以上

国盛证券研究所

北京

地址：北京市西城区平安里西大街26号楼3层
 邮编：100032
 传真：010-57671718
 邮箱：gsresearch@gszq.com

南昌

地址：南昌市红谷滩新区凤凰中大道1115号北京银行大厦
 邮编：330038
 传真：0791-86281485
 邮箱：gsresearch@gszq.com

上海

地址：上海市浦明路868号保利One56 1号楼10层
 邮编：200120
 电话：021-38124100
 邮箱：gsresearch@gszq.com

深圳

地址：深圳市福田区福华三路100号鼎和大厦24楼
 邮编：518033
 邮箱：gsresearch@gszq.com