

# 东海证券：建筑装饰行业周报

2021.08.09-2021.08.13

分析日期 2021年08月16日

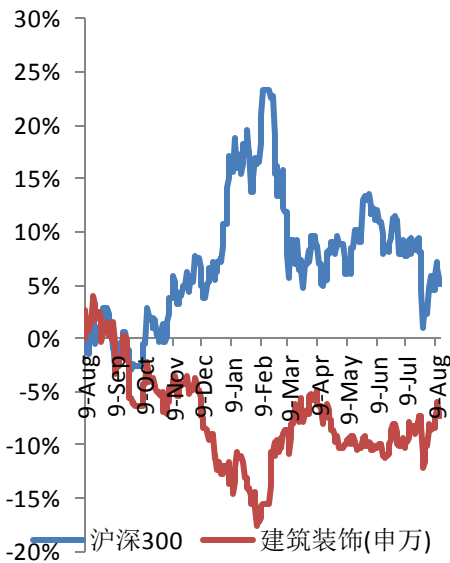
**行业评级：标配(40)**
**证券分析师：吴骏燕**

执业证书编号：S0630517120001

电话：20333916

邮箱：wjyan@longone.com.cn

## 行业走势图



## 相关研究报告

### ◎ 投资要点:

- ◆ **本周建筑装饰板块整体点评：**建筑装饰板块周涨幅 1.16%，跑赢沪深 300 0.66 个百分点。上周沪深 300 环比上涨 0.50%；建筑装饰（申万）板块整体上涨 1.16%，涨幅在 28 个行业中排 19 名。子板块中，其中园林工程、专业工程、房屋建设、基础建设、装修装饰子板块分别变动-1.23%、2.10%、3.31%、0.88%、3.36%。
- ◆ **建筑装饰板块低估值凸现。**目前建筑装饰板块 PE (TTM) 为 8.54，位居 A 股各板块倒数第三。子行业层面，房屋建设为 5.19，基础建设为 6.60，专业工程为 17.42，装修装饰为 18.71，园林工程为 51.59。
- ◆ **7 月社融数据低于预期，预计专项债发行或加快从而支撑社融。**据央行公布，7 月份，社会融资规模增量为 1.06 万亿元，比上年同期少 6362 亿元。其中表内融资（人民币贷款）新增 8391 亿元，同比少增 1830 亿元；7 月表外融资呈减少状态，新增委托贷款、信托贷款、未贴现银行承兑汇票合计减少 4038 亿元，同比多减 1389 亿元。在政府债券融资方面，7 月政府债券净融资 1820 亿元，同比减少 3639 亿元。截至目前，今年已累计发行地方政府新增专项债 1.45 万亿，今年还有 2.20 万亿额度尚未使用。今年 1-7 月专项债发行进度约 37%，明显慢于去年同期的 63%，预计后面专项债审批或加快，可能发行相对集中并撬动贷款，对社融形成一定支撑。
- ◆ **碳中和背景下，建筑节能、储能等产业乘势而起，进一步获得政策支持，建议继续关注本身具有电力工程建设资质及经验的大型央企，以及 BPIV 产业链相关龙头。**
- ◆ **风险因素：疫情影响超预期；政策力度不及预期；项目资金落实不到位等。**

## 正文目录

1. 投资要点 .....	3
2. 二级市场表现 .....	3
3. 上市公司公告 .....	5
4. 行业动态 .....	7
风险因素 .....	7

## 图表目录

图 1 指数走势图—建筑装饰行业和沪深 300 指数 (2021/8/9-至今) .....	3
图 2 2021 年本周申万一级行业指数各版块涨跌幅 (%) .....	4
图 3 各行业最新 PE TTM .....	错误!未定义书签。
图 4 建筑装饰子行业最新 PE TTM .....	错误!未定义书签。
图 5 建筑装饰行业个股本周涨跌幅前五情况 (%) .....	5

## 1. 投资要点

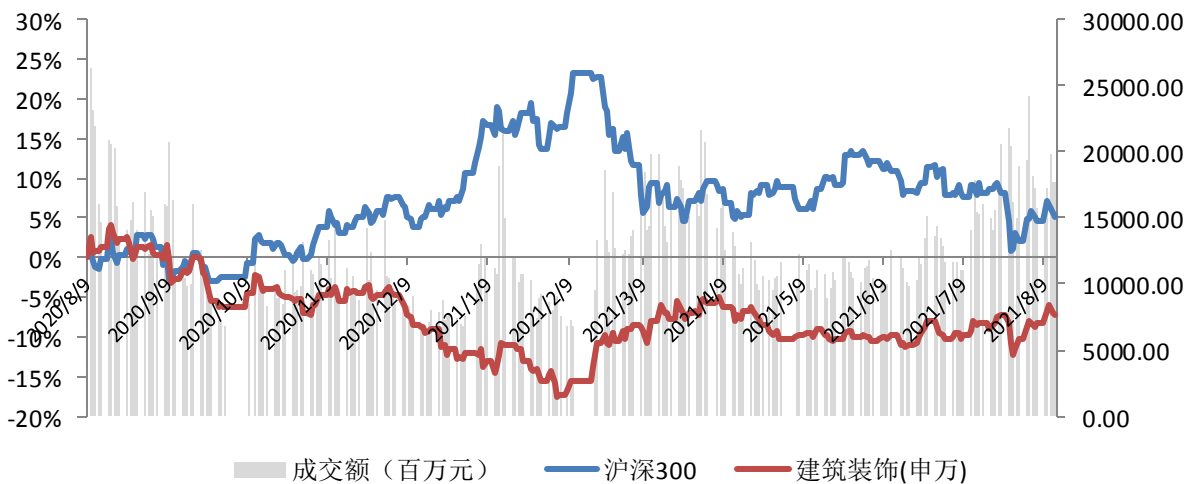
7月社融数据低于预期，预计专项债发行或加快从而支撑社融。据央行公布，7月份，社会融资规模增量为1.06万亿元，比上年同期少6362亿元。其中表内融资（人民币贷款）新增8391亿元，同比少增1830亿元；7月表外融资呈减少状态，新增委托贷款、信托贷款、未贴现银行承兑汇票合计减少4038亿元，同比多减1389亿元。在政府债券融资方面，7月政府债券净融资1820亿元，同比减少3639亿元。截至目前，今年已累计发行地方政府新增专项债1.45万亿，今年还有2.20万亿额度尚未使用。今年1-7月专项债发行进度约37%，明显慢于去年同期的63%，预计后面专项债审批或加快，可能发行相对集中并撬动贷款，对社融形成一定支撑。

碳中和背景下，建筑节能、储能等产业乘势而起，进一步获得政策支持，建议继续关注本身具有电力工程建设资质及经验的大型央企，以及BPIV产业链相关龙头。

## 2. 二级市场表现

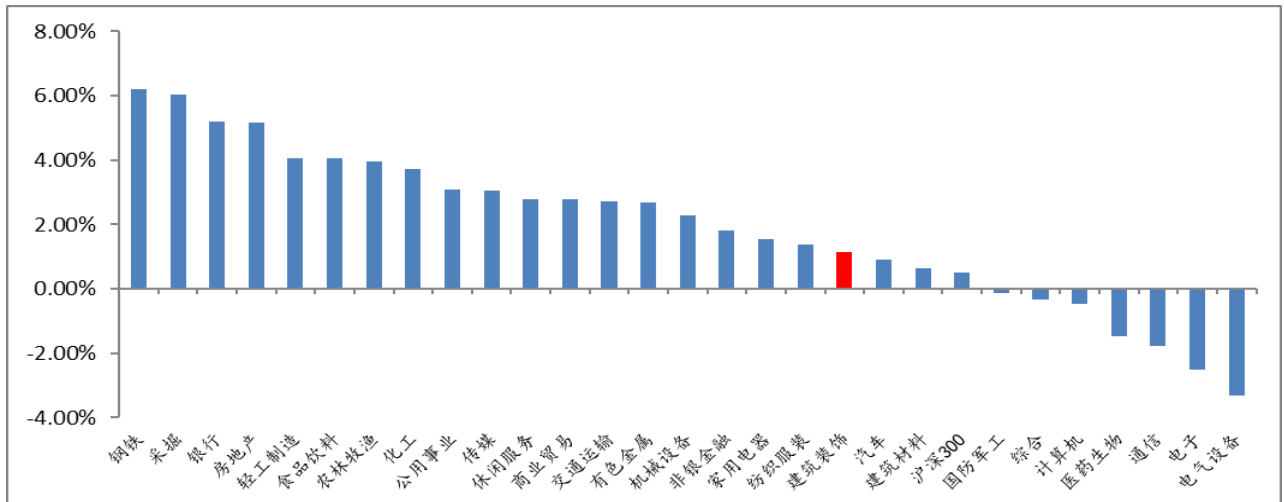
建筑装饰板块周涨幅1.16%，跑赢沪深300 0.66个百分点。上周沪深300环比上涨0.50%；建筑装饰（申万）板块整体上涨1.16%，涨幅在28个行业中排19名。子板块中，其中园林工程、专业工程、房屋建设、基础建设、装修装饰子板块分别变动-1.23%、2.10%、3.31%、0.88%、3.36%。

图1 指数走势图—建筑装饰行业和沪深300指数(2021/8/9-至今)



资料来源：wind 数据库，东海证券研究所

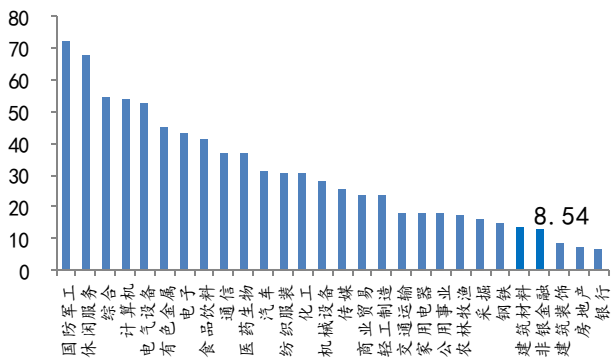
图2 2021年本周申万一级行业指数各版块涨跌幅(%)



资料来源: wind 数据库, 东海证券研究所

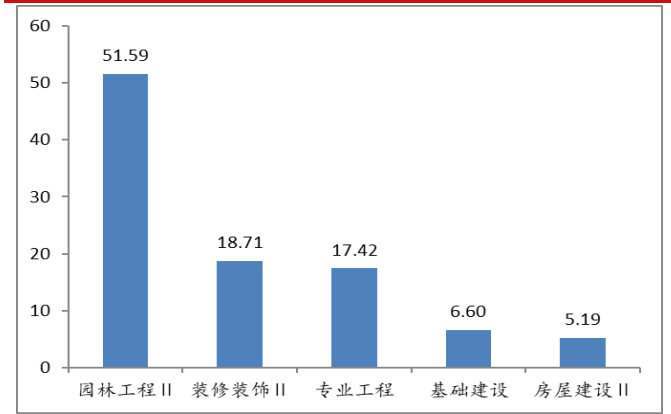
**建筑装饰板块低估值凸现。**目前建筑装饰板块 PE (TTM) 为 8.54, 位居 A 股各板块倒数第三。子行业层面, 房屋建设为 5.19, 基础建设为 6.60, 专业工程为 17.42, 装修装饰为 18.71, 园林工程为 51.59。

图3 各行业最新 PE TTM



资料来源: wind 数据库, 东海证券研究所

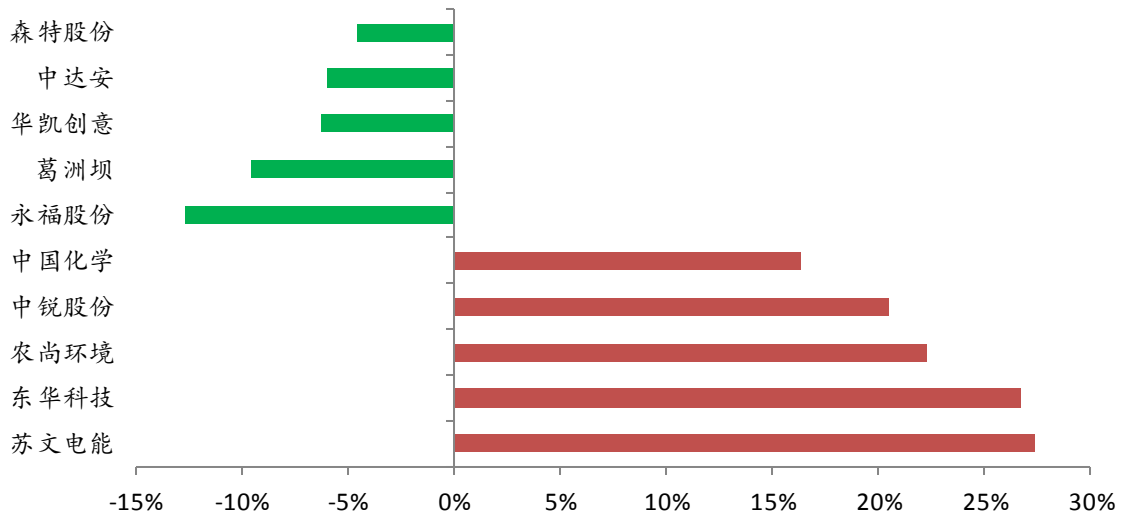
图4 建筑装饰子行业最新 PETTM



资料来源: wind 数据库, 东海证券研究所

个股方面(申万), 本周行业涨幅前 5 为苏文电能(+27.37%)、东华科技(+26.75%)、农尚环境(+22.24%)、中锐股份(+20.53%)、中国化学(+16.37%); 本周行业跌幅前 5 为永福股份(-12.70%)、葛洲坝(-9.62%)、华凯创意(-6.30%)、中达安(-6.00%)、森特股份(-4.56%)。

图 5 建筑装饰行业个股本周涨跌幅前五情况 (%)



资料来源：wind 数据库，东海证券研究所

### 3.上市公司公告

【北新路桥】新疆北新路桥集团股份有限公司近日收到塔吉克斯坦交通部发来的《中标通知书》。根据《中标通知书》，公司被确定为杜尚别-库尔干秋别道路修复和改建项目新增工程中标人。中标金额为壹仟玖佰玖拾万零柒仟贰佰玖拾柒美元叁拾贰美分。

【美丽生态】深圳美丽生态股份有限公司控股子公司福建美丽生态建设集团有限公司近日与安徽亿源智慧能源科技有限公司签署了《关于阜阳市电厂余热利用城市集中供热项目〈总承包合同〉终止协议书》。

【鸿路钢构】近日，公司全资子公司洛阳鸿路建筑科技有限公司通过竞拍取得汝阳县自然资源局以挂牌方式出让的汝网挂 TDJY-2021-02 号地块的国有建设用地使用权。公司第五届董事会第二十二次会议于 2021 年 8 月 9 日审议通过了《关于授权子公司签订〈国有建设用地使用权出让合同〉的议案》，授权洛阳鸿路建筑科技有限公司与汝阳县自然资源局签订相关的《国有建设用地使用权出让合同》。

【ST 花王】公司前次公开发行可转换公司债券募集资金 15,000 万元暂时补充流动资金，将于 2021 年 8 月 10 日到期，由于河南水灾、江苏和郑州先后疫情导致公司资金回笼不达预期，控股股东债务问题无法为公司提供担保导致银行贷款减少，控股股东非经营性资金占用未能如期归还等原因，在优先考虑公司正常运营的基础上，补流资金无法按期归还至募集资金账户。目前公司正在积极与管理层和客户沟通协调，加快资金回笼，尽快归还暂时补流的募集资金。

【柯利达】公司于 2021 年 5 月 7 日在宁波银行股份有限公司苏州高新技术产业开发区支行，使用非公开发行股票部分闲置募集资金 2,000 万元购买单位定制存款。公司已于 2021 年 8 月 7 日赎回该理财产品，收回本金人民币 2,000 万元，获得理财收益人民币 15 万元，本金及收益均已归还至募集资金账户。

【华建集团】2021 年 8 月 9 日，中国证券监督管理委员会发行审核委员会召开会议对公司非公开发行股票的申请进行了审核。根据前述会议审核结果，公司本次非公开发行股票申请获得审核通过。

【东易日盛】公司副总经理兼财务总监李双侠女士因个人资金需求，拟通过集中竞价交易减持其持有的部分公司股份，本次拟减持股份将不超过 165,712 股，占公司总股本的 0.0395%，减持期间为自本公告之日起十五个交易日后的 6 个月内。

【建艺集团】公司于近日收到公司股东阎永平先生的《公司股份减持计划告知函》。阎永平先生减持公司股份采取集中竞价交易方式的，在任意连续九十个自然日内，减持股份的总数不得超过公司股份总数的百分之一；采用大宗交易方式的，在任意连续九十个自然日内，减持股份的总数不得超过公司股份总数的百分之二。

【中装建设】2021 年 8 月 9 日，公司收到股东陈一女士出具的《股份减持计划进展的告知函》，上截至本公告披露日，陈一女士的减持计划实施完成。截止本公告日，陈一女士已减持公司股份 11,539,500 股。陈一女士不再持有公司股票。

【亚厦股份】公司第五届董事会第十五次会议审议通过了《关于收购浙江顺意工程建设有限公司 100%股权暨关联交易的议案》。具体内容为：公司拟以自有资金 110,000,000 元收购浙江梁湖建设有限公司持有的浙江顺意工程建设有限公司 100%股权。公司实际控制人丁欣欣的姐夫王荣达持有梁湖建设 90%股权，且担任梁湖建设董事；公司副董事长张威的妹妹张燕持有梁湖建设 5%股权，且担任梁湖建设董事。顺意建设为 2021 年 6 月 10 日新成立的公司，目前已拥有建筑工程施工总承包一级资质。本次交易完成后，顺意建设将成为公司的全资子公司。

【节能铁汉】公司于近日收到交易组织机构深圳交易集团有限公司宝安分公司及项目实施机构深圳市宝安区沙井街道办事处发来的《中标通知书》。通知书确认公司与全资子公司铁汉生态建设有限公司、公司全资子公司深圳市翰华文化旅游投资有限公司组成的投标联合体为“深圳市宝安区沙井街道体育公园 PPP 项目”的中标单位。

【山东路桥】根据《公司债券发行与交易管理办法》等相关规定，山东高速路桥集团股份有限公司（以下简称“公司”）对公司累计新增借款情况披露如下：截至 2020 年末，公司经审计的净资产为 128.94 亿元，借款余额为 107.65 亿元。截至 2021 年 7 月 31 日，公司借款余额为 158.18 亿元，累计新增借款金额 50.53 亿元，占 2020 年末净资产的 39.19%，2021 年 1-7 月累计新增借款额已超过 2020 年经审计净资产的 20%。

【合诚股份】2021 年 8 月 10 日，厦门益悦与深圳聚惠签署了《终止协议》，约定终止双方之间的本次股权转让，深圳聚惠不再参与本次交易。2021 年 8 月 10 日，厦门益悦与盛泰鑫、上海豪敦、武若愚签署了《股份转让协议之补充协议》，约定各方同意继续实施于 2021 年 6 月 21 日签署《股份转让协议》项下的标的公司股份转让事项。本次交易完成后，厦门益悦成为公司单一拥有表决权股数占总股本比例最大的股东，将成为上市公司控股股东，厦门市国资委将成为上市公司实际控制人。

【葛洲坝】根据中国证券监督管理委员会公布的《并购重组委 2021 年第 18 次工作会议公告》，中国证监会上市公司并购重组审核委员会定于 2021 年 8 月 11 日召开 2021 年第 18 次并购重组委工作会议，审核中国能源建设股份有限公司换股吸收合并中国葛洲坝集团股份有限公司暨关联交易事项。根据《上市公司重大资产重组管理办法》《关于完善上市公司股票停复牌制度的指导意见》等相关规定，经公司向上海证券交易所申请，公司股票将自 2021 年 8 月 11 日开市起停牌，公司将在收到并购重组委审核结果后，及时公告并申请股票复牌。

【中国中铁】公司所属子公司中铁高铁电气装备股份有限公司申请首次公开发行股票并在科创板上市，高铁电气于 2021 年 7 月 6 日收到中国证券监督管理委员会《关于同意中铁高铁电气装备股份有限公司首次公开发行股票注册的批复》。

【中达安】公司于近日在中国证券登记结算有限责任公司深圳分公司查询获悉公司持股5%以上股东新国融管理咨询合伙企业质押给广发证券股份有限公司的部分公司股份因触发协议约定的违约条款被强制平仓导致被动减持。2021年8月9日至8月10日，新国融质押给广发证券的部分公司股票因触发协议约定的违约条款被质权人强制平仓导致被动减持1,181,800股，占其减持前所持股份的17.34%，占公司股本总数的0.87%。本次被动减持的股份来源为协议转让的股份，全部为无限售条件股份。

【中公高科】截至2021年8月10日，赵怀志先生通过集中竞价方式累计减持公司股份485,000股，占其减持前所持有公司股份总数4,500,000股的10.78%，占公司总股本的0.73%。减持后，赵怀志先生仍持有公司股份4,015,000股，占公司总股本的6.02%。本次减持股份计划已实施完毕。

【海波重科】公司于近日收到李晓明先生出具的《简式权益变动报告书》。李晓明先生于2021年8月11日，通过集中竞价的方式累计减持公司股份252,000股，占公司总股本的0.1311%。本次权益变动前李晓明先生持有股份数量为9,862,913股，占公司总股本的5.131078%。

【上海建工】近日，公司收到虹梅街道xh221-01地块建设项目施工总承包工程中标通知书。项目中标价507,501.1405万元。项目地位于上海市徐汇区，东至桂林路、南至宜山路、西至苍梧路、北至钦江路，项目总建筑面积595,267.99平方米，包含科研办公、住宅、商业和辅助配套设施等建筑，计划工期1,415日历天。后续，公司将依照招投标条件与招标方签订工程合同。

【北新路桥】公司近日收到伊吾县工业园区管委会发来的《中标通知书》。根据《中标通知书》，本公司被确定为哈密市伊吾工业园区白石湖产业园基础设施建设项目—地下设施综合管廊总承包中标人。中标金额为壹亿零捌佰零柒万贰仟元整

【农尚环境】近日，公司收到蓝鲸资本出具的《股份减持计划实施完毕告知函》，截至2021年8月13日，蓝鲸资本已通过集中竞价、大宗交易等方式累计减持2,849,385股，减持股份数量累计达到公司总股本的0.9715%，本次股份减持计划实施完毕。

## 4. 行业动态

**\*央行：7月社融规模增量1.06万亿元，同比减少6362亿**

8月11日，央行公布数据显示，2021年7月社会融资规模增量为1.06万亿元，比上年同期少6362亿元。7月末社会融资规模存量为302.49万亿元，同比增长10.7%。数据显示，初步统计，2021年7月社会融资规模增量为1.06万亿元，比上年同期少6362亿元。其中，对实体经济发放的人民币贷款增加8391亿元，同比少增1830亿元；对实体经济发放的外币贷款折合人民币减少78亿元，同比少减446亿元；委托贷款减少151亿元，同比少减1亿元；信托贷款减少1571亿元，同比多减204亿元；未贴现的银行承兑汇票减少2316亿元，同比多减1186亿元；企业债券净融资2959亿元，同比多601亿元；政府债券净融资1820亿元，同比少3639亿元；非金融企业境内股票融资938亿元，同比少277亿元。（来源：Wind）

## 风险因素

**风险因素：**疫情影响超预期；政策力度不及预期；项目资金落实不到位等。

## 分析师简介:

吴骏燕, 2015年11月加入东海证券, 主要研究方向为建筑、建材

## 附注:

### 一、市场指数评级

看多——未来6个月内上证综指上升幅度达到或超过20%

看平——未来6个月内上证综指波动幅度在-20%—20%之间

看空——未来6个月内上证综指下跌幅度达到或超过20%

### 二、行业指数评级

超配——未来6个月内行业指数相对强于上证指数达到或超过10%

标配——未来6个月内行业指数相对上证指数在-10%—10%之间

低配——未来6个月内行业指数相对弱于上证指数达到或超过10%

### 三、公司股票评级

买入——未来6个月内股价相对强于上证指数达到或超过15%

增持——未来6个月内股价相对强于上证指数在5%—15%之间

中性——未来6个月内股价相对上证指数在-5%—5%之间

减持——未来6个月内股价相对弱于上证指数5%—15%之间

卖出——未来6个月内股价相对弱于上证指数达到或超过15%

### 四、风险提示

本报告所载的全部内容只提供给客户做参考之用, 并不构成对客户投资建议, 并非作为买卖、认购证券或其它金融工具的邀请或保证, 建议客户如有任何疑问应当咨询独立财务顾问并独自进行投资判断。

### 五、免责声明

本报告基于本公司研究所及研究人员认为可信的公开资料或实地调研的资料, 但对这些信息的真实性、准确性和完整性不做任何保证。本报告仅反映研究员个人出具本报告当时的分析和判断, 并不代表东海证券股份有限公司, 或任何其附属或联营公司的立场, 本公司可能发表其他与本报告所载资料不一致及有不同结论的报告。本报告可能因时间等因素的变化而变化从而导致与事实不完全一致, 敬请关注本公司就同一主题所出具的相关后续研究报告及评论文章。在法律允许的情况下, 本公司的关联机构可能会持有报告中涉及的公司所发行的证券并进行交易, 并可能为这些公司正在提供或争取提供多种金融服务, 本公司的关联机构或个人可能在本报告公开发布之间已经了解或使用其中的信息。

分析师承诺“本人及直系亲属与本报告中涉及的内容不存在利益关系”。本报告仅供“东海证券股份有限公司”客户、员工及经本公司许可的机构与个人阅读。

本报告版权归“东海证券股份有限公司”所有, 未经本公司书面授权, 任何人不得对本报告进行任何形式的翻版、复制、刊登、发表或者引用。

### 六、资格说明

东海证券股份有限公司是经中国证监会核准的合法证券经营机构, 已经具备证券投资咨询业务资格。我们欢迎社会监督并提醒广大投资者, 参与证券相关活动应当审慎选择具有相当资质的证券经营机构, 注意防范非法证券活动。

## 上海 东海证券研究所

地址: 上海市浦东新区东方路1928号 东海证券大厦  
网址: [Http://www.longone.com.cn](http://www.longone.com.cn)  
电话: (8621) 20333619  
传真: (8621) 50585608  
邮编: 200215

## 北京 东海证券研究所

地址: 北京市西三环北路87号国际财经中心D座15F  
网址: [Http://www.longone.com.cn](http://www.longone.com.cn)  
电话: (8610) 66216231  
传真: (8610) 59707100  
邮编: 100089