

交通运输

行业周报（20210823-20210829）

维持评级

报告原因：定期报告

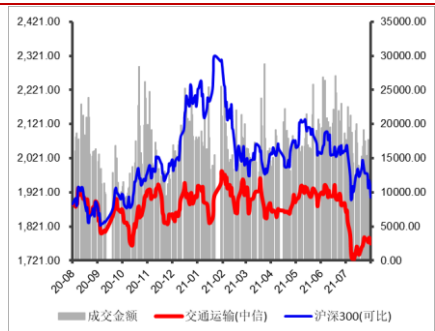
价格战缓和，通达系将上调派费

中性

2021年8月29日

行业研究/定期报告

交通运输行业近一年市场表现



投资要点

- **行业：**本周（20210823-20210827），沪深300上涨1.21%，创业板上涨1.87%，交通运输行业上涨3.41%，在中信一级30个行业中排名第10位，9个子行业（中信三级）中8个行业收涨，1个行业收跌，其中，航运板块以8.31%的涨幅领涨。
- **个股：**交通运输行业（中信）本周109只个股实现正收益，14只个股收跌。其中飞力达以17.56%的涨幅领涨，*ST海航B以6.41%的跌幅领跌。
- **估值：**截至2021年8月27日，交通运输行业（中信一级）的PE(TTM)为63.24，沪深300的PE(TTM)为13.43。

行业要闻

- BDI指数升至2010年来的最高水平；
- 成渝中线高铁项目可研报告获批；
- 价格战缓和，通达系将上调派费；
- 南京禄口机场恢复国内航班运行。

关键指标跟踪（详细内容见正文）

重要上市公司公告（详细内容见正文）

投资建议

- **建议关注：**1.快递板块：一是线上消费潜力不断释放，下沉市场及新零售持续为行业提供增量，行业规模稳定高增长，二是监管政策强化，行业价格战趋缓，快递企业盈利有望改善，建议关注市场份额领先、布局充分的快递龙头，如顺丰控股、圆通速递、韵达股份；2.航空板块：虽然短期国内疫情反复冲击暑运旺季，但长期民航客流量复苏态势确定性较强，随着疫苗接种进度持续推进，国际航线有望逐步回暖，建议重点关注成本优势凸显的春秋航空、主营国内支线的华夏航空，以及国内航线占比较高的南方航空；3.公路板块：一是交通固定资产投资持续高速增长，路网不断完善，高速公路业绩颇具稳健性，二是货运规模已经基本恢复至疫情前水平，客运规模稳步修复，且疫苗接种进度持续推进，营业性客运量有望持续修复，建议关注区位优势显著的宁沪高速、主辅业并进且股息回报较高的招商公路和山东高速。

风险提示：

- 宏观经济不及预期；行业政策大幅调整；疫情蔓延超预期；汇率大幅波动。

分析师：

张 湃

执业登记编码：S0760519110002

电 话：0351-8686797

邮 箱：zhangpai@sxzq.com

研究助理：

武恒：wuheng@sxzq.com

太原市府西街69号国贸中心A座28层
北京市西城区平安里西大街28号中海国际中心七层

山西证券股份有限公司

http://www.i618.com.cn



目录

1.行情回顾	4
1.1 行业整体表现.....	4
1.2 细分行业市场表现.....	4
1.3 个股表现	5
1.4 行业估值情况.....	6
2.关键指标跟踪	7
2.1 水上运输	7
2.2 铁路运输	8
2.3 公路运输	8
2.4 港口吞吐量.....	9
2.5 航空	10
2.6 物流	10
3.行业要闻	11
4.上市公司重要公告	12
5.投资建议	14
6.风险提示	14

图表目录

图：行业周涨跌幅（%）	4
图：子行业涨跌幅情况（%）	4
图：交通运输行业 PE(TTM)变化.....	6
图：部分细分行业 PE(TTM)变化.....	6
图：波罗的海干散货指数（BDI）情况	7
图：好望角型运费指数(BCI)情况.....	7

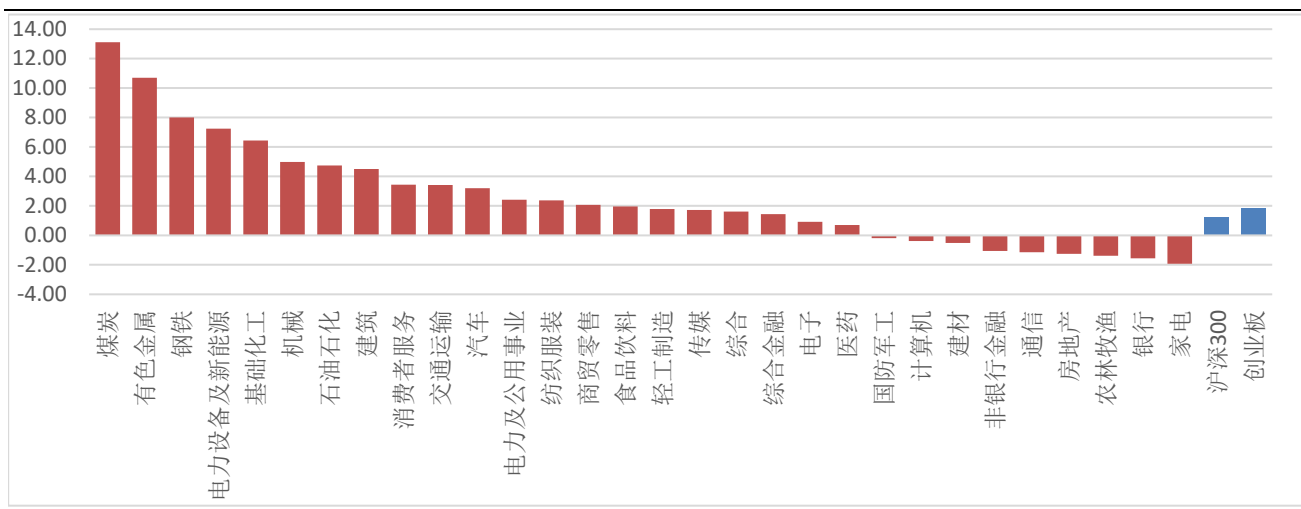
图：超级大灵便型运费指数(BSI)情况	7
图：中国沿海散货运价指数（CCBFI）情况	7
图：月度铁路客运量情况（亿人，%）	8
图：月度铁路旅客周转量情况（亿人公里，%）	8
图：月度铁路货运量情况（亿吨，%）	8
图：月度铁路货物周转量情况（亿吨公里，%）	8
图：月度公路客运量情况（亿人，%）	8
图：月度公路旅客周转量情况（亿人公里，%）	8
图：月度公路货运量情况（亿吨，%）	9
图：月度公路货物周转量情况（亿吨公里，%）	9
图：全国主要港口货物吞吐量月度情况（万吨，%）	9
图：全国主要港口外贸货物吞吐量月度情况（万吨，%）	9
图：民航客运量月度情况（亿人，%）	10
图：民航旅客周转量月度情况（亿人公里，%）	10
图：民航货邮运输量月度情况（亿吨，%）	10
图：民航货邮周转量月度情况（亿吨公里，%）	10
图：中国快递发展指数	10
图：规模以上快递业务收入（亿元，%）	10
图：规模以上快递业务量（万件，%）	11
图：公路物流运价指数	11
表：本周涨跌幅排名前十的个股（%）	5
表：本周各行业涨跌幅排名前三的个股	5
表：过去一周上市公司重要公告	12

1. 行情回顾

1.1 行业整体表现

本周，沪深 300 上涨 1.21%，创业板上涨 1.87%，中信一级 30 个行业中 21 个行业实现正收益，9 个行业收跌，其中，煤炭板块以 13.11% 的涨幅领涨，家电板块以 1.92% 的跌幅领跌，交通运输行业上涨 3.41%，在中信一级 30 个行业中排名第 10 位。

图：行业周涨跌幅（%）

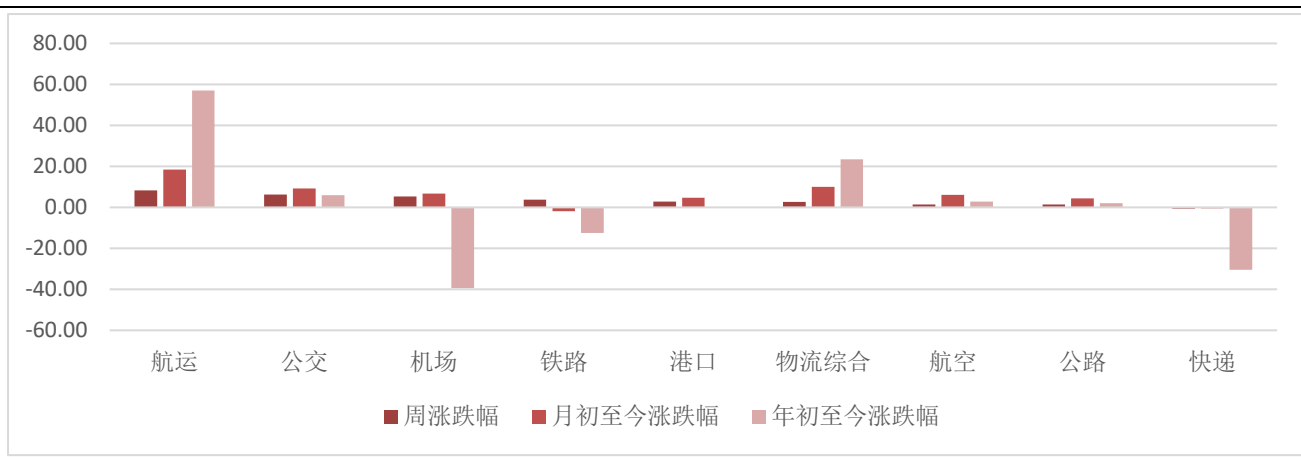


数据来源：wind，山西证券研究所

1.2 细分行业市场表现

从细分行业来看，本周 9 个子行业（中信三级）中 8 个行业收涨，1 个行业收跌，其中，航运板块以 8.31% 的涨幅领涨。

图：子行业涨跌幅情况（%）



数据来源：wind，山西证券研究所

1.3 个股表现

从个股来看，交通运输行业(中信)本周 109 只个股实现正收益，14 只个股收跌。其中，飞力达以 17.56% 的涨幅领涨，*ST 海航 B 以 6.41% 的跌幅领跌。下表分别整理了交运行业涨跌幅排名前十的个股、各行业涨跌幅排名前三的个股。

表：本周涨跌幅排名前十的个股（%）

涨幅前十的个股			跌幅前十的个股		
代码	简称	周涨跌幅	代码	简称	周涨跌幅
飞力达	300240.SZ	17.56	*ST 海航 B	900945.SH	-6.41
中远海发	601866.SH	15.18	*ST 飞马	002210.SZ	-3.32
长江投资	600119.SH	13.19	宏川智慧	002930.SZ	-3.26
海汽集团	603069.SH	12.92	东莞控股	000828.SZ	-2.59
上海雅仕	603329.SH	11.15	安通控股	600179.SH	-2.48
招商轮船	601872.SH	10.49	东航物流	601156.SH	-2.24
江西长运	600561.SH	8.97	渤海轮渡	603167.SH	-1.81
强生控股	600662.SH	8.84	顺丰控股	002352.SZ	-1.45
中远海控	601919.SH	8.70	珠海港	000507.SZ	-0.90
申通地铁	600834.SH	8.42	宁沪高速	600377.SH	-0.81

数据来源：wind，山西证券研究所

表：本周各行业涨跌幅排名前三的个股

所属行业		涨幅排名前三的个股			跌幅排名前三的个股		
二级	三级	代码	公司简称	涨跌幅（%）	代码	公司简称	涨跌幅（%）
公路铁路	公路	601518.SH	吉林高速	6.70	000828.SZ	东莞控股	-2.59
		000755.SZ	山西路桥	5.60	600377.SH	宁沪高速	-0.81
		600035.SH	楚天高速	4.98	600350.SH	山东高速	-0.52
	铁路	601816.SH	京沪高铁	4.77	601006.SH	大秦铁路	1.34
		601333.SH	广深铁路	1.94	600125.SH	铁龙物流	1.40
		600125.SH	铁龙物流	1.40	601333.SH	广深铁路	1.94
	公交	603069.SH	海汽集团	12.92	900914.SH	锦在线 B	0.00
		600561.SH	江西长运	8.97	900903.SH	大众 B 股	0.34
		600662.SH	强生控股	8.84	002627.SZ	宜昌交运	0.69
物流	物流综合	300240.SZ	飞力达	17.56	002210.SZ	*ST 飞马	-3.32
		600119.SH	长江投资	13.19	002930.SZ	宏川智慧	-3.26
		603329.SH	上海雅仕	11.15	600179.SH	安通控股	-2.48
	快递	002120.SZ	韵达股份	2.99	002352.SZ	顺丰控股	-1.45
		002468.SZ	申通快递	2.80	603056.SH	德邦股份	-0.20
		600233.SH	圆通速递	1.20	600233.SH	圆通速递	1.20
航运港口	航运	601866.SH	中远海发	15.18	603167.SH	渤海轮渡	-1.81
		601872.SH	招商轮船	10.49	600026.SH	中远海能	1.92

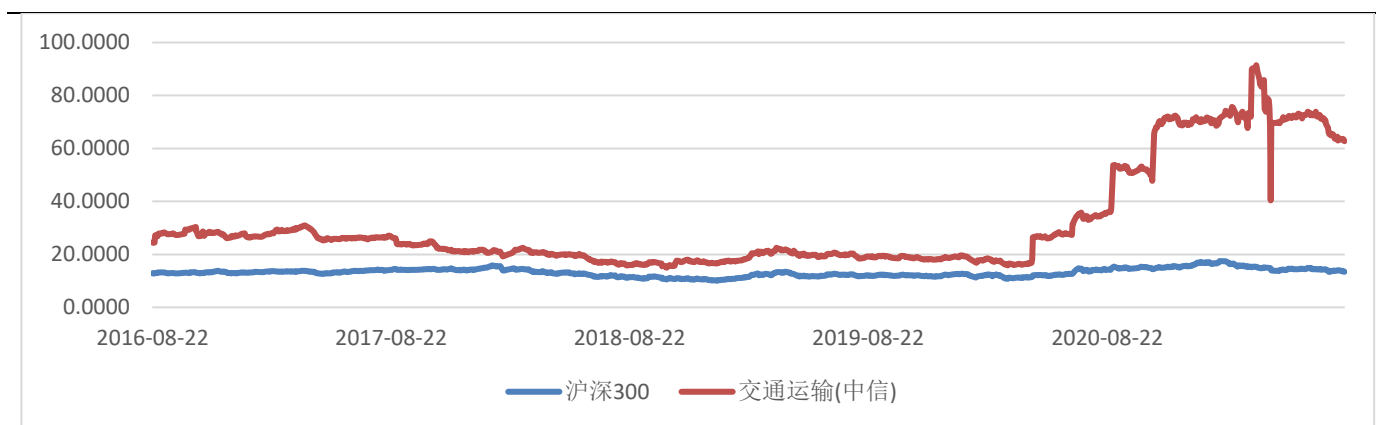
港口	港口	601919.SH	中远海控	8.70	601975.SH	招商南油	3.16
		001872.SZ	招商港口	7.03	000507.SZ	珠海港	-0.90
		002040.SZ	南京港	4.66	601298.SH	青岛港	0.44
		600717.SH	天津港	4.50	601000.SH	唐山港	0.81
航空运输	航空	002928.SZ	华夏航空	4.61	900945.SH	*ST 海航 B	-6.41
		000099.SZ	中信海直	3.60	600115.SH	中国东航	0.65
		603885.SH	吉祥航空	2.83	601111.SH	中国国航	0.99
	机场	600009.SH	上海机场	6.13	000089.SZ	深圳机场	2.42
		600004.SH	白云机场	4.80	600897.SH	厦门空港	4.12
		600897.SH	厦门空港	4.12	600004.SH	白云机场	4.80

数据来源：wind，山西证券研究所

1.4 行业估值情况

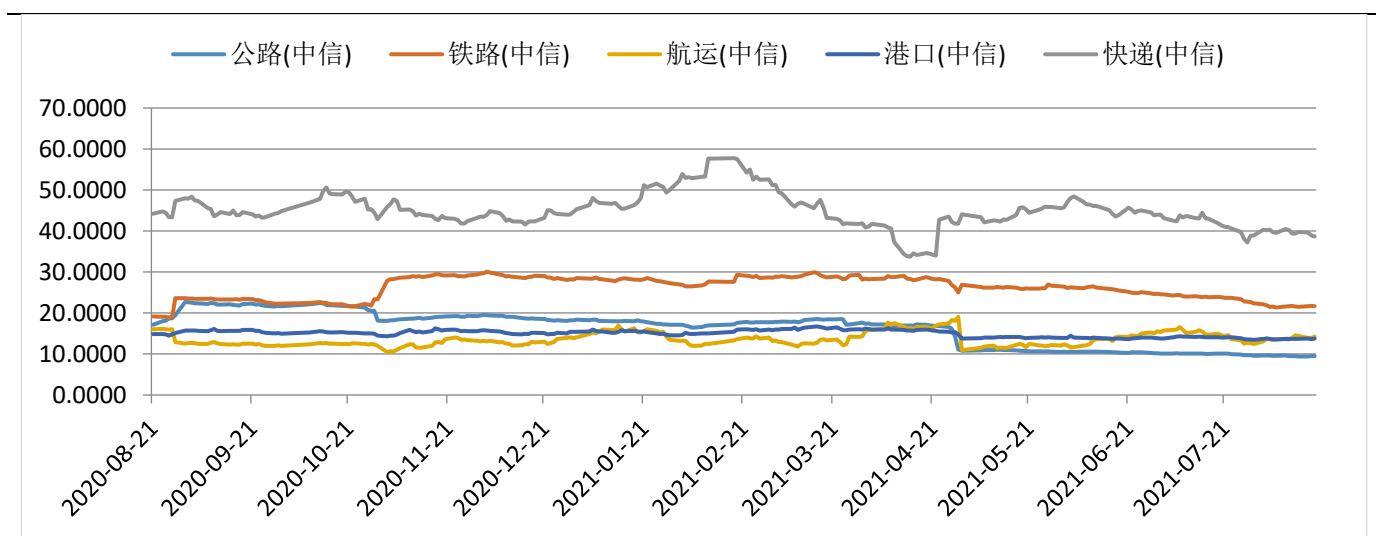
截至 2021 年 8 月 27 日，交通运输行业(中信一级)的 PE(TTM)为 63.24，沪深 300 的 PE(TTM)为 13.43。

图：交通运输行业 PE(TTM)变化



数据来源：wind，山西证券研究所

图：部分细分行业 PE(TTM)变化

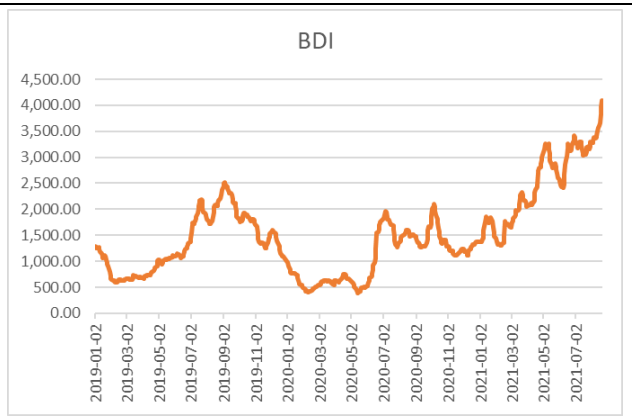


数据来源：wind，山西证券研究所

2.关键指标跟踪

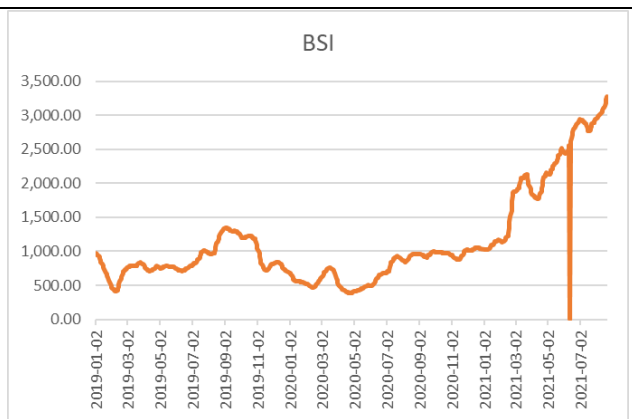
2.1 水上运输

图：波罗的海干散货指数（BDI）情况



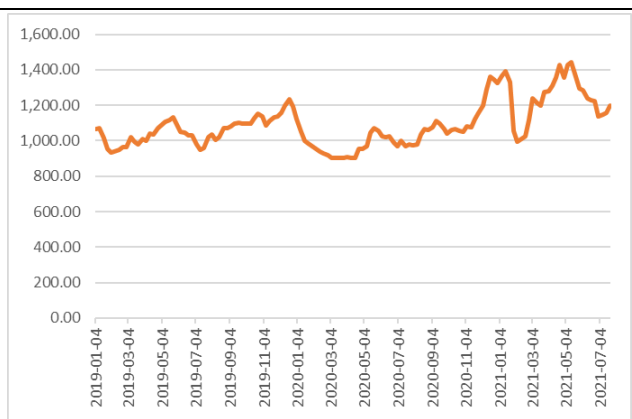
数据来源：wind，山西证券研究所

图：超级大灵便型运费指数(BSI)情况



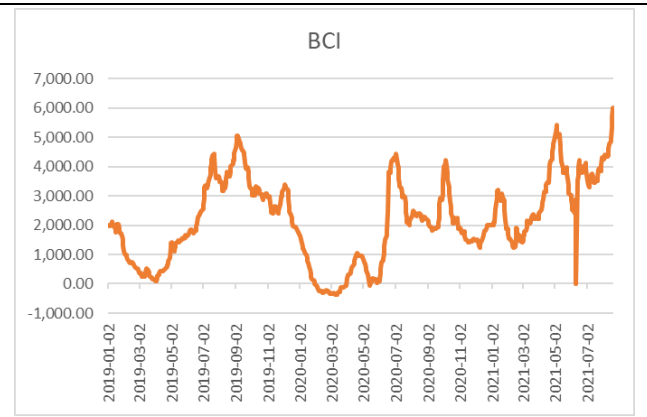
数据来源：wind，山西证券研究所

图：中国沿海散货运价指数（CCBFI）情况



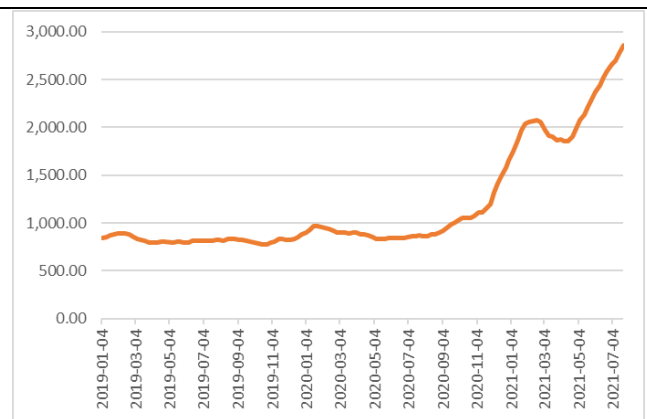
数据来源：wind，山西证券研究所

图：好望角型运费指数(BCI)情况



数据来源：wind，山西证券研究所

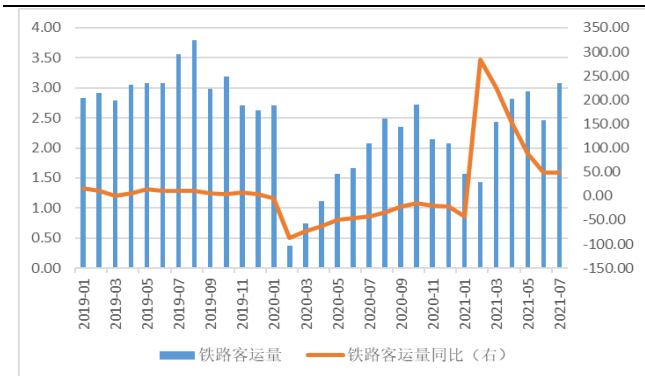
图：中国出口集装箱运价指数（CCFI）情况



数据来源：wind，山西证券研究所

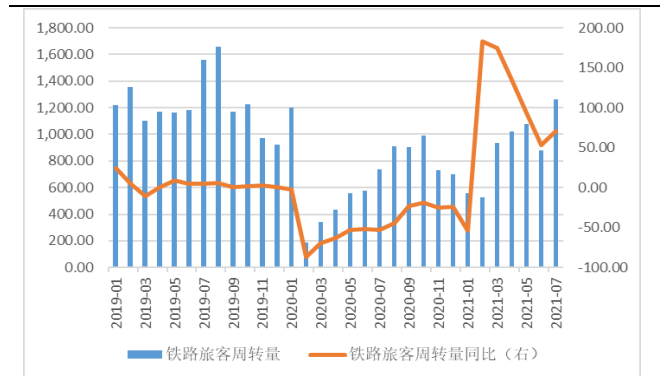
2.2 铁路运输

图：月度铁路客运量情况（亿人，%）



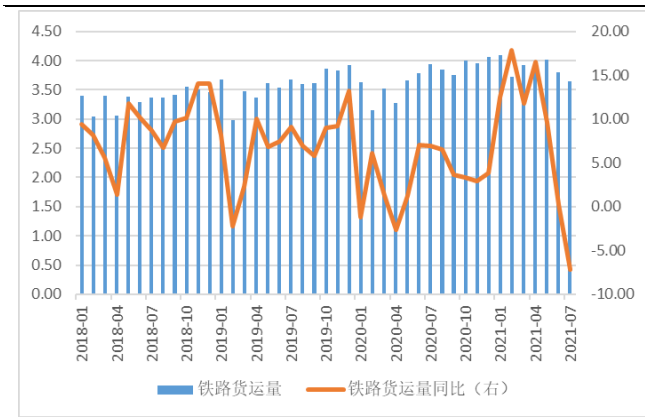
数据来源：wind，山西证券研究所

图：月度铁路旅客周转量情况（亿人公里，%）



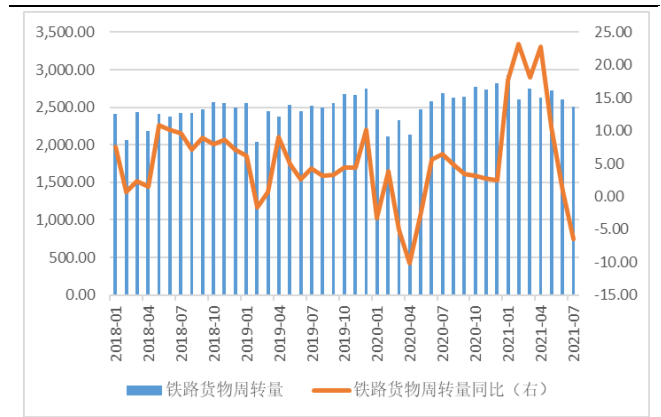
数据来源：wind，山西证券研究所

图：月度铁路货运量情况（亿吨，%）



数据来源：wind，山西证券研究所

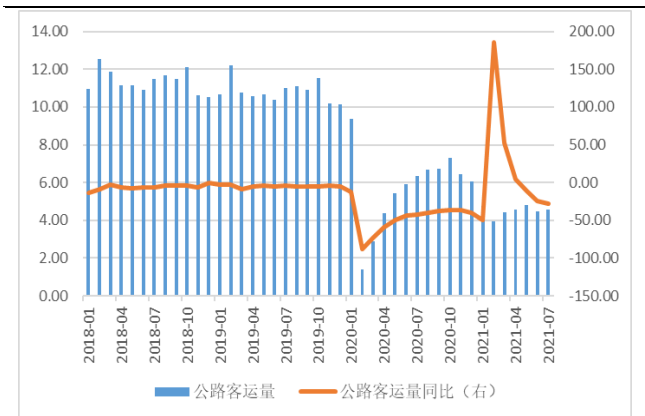
图：月度铁路货物周转量情况（亿吨公里，%）



数据来源：wind，山西证券研究所

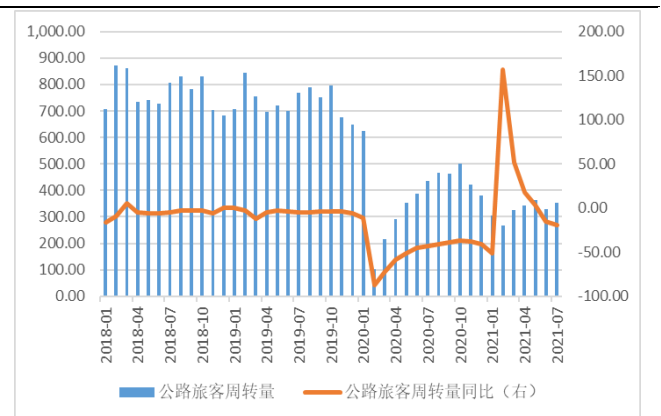
2.3 公路运输

图：月度公路客运量情况（亿人，%）



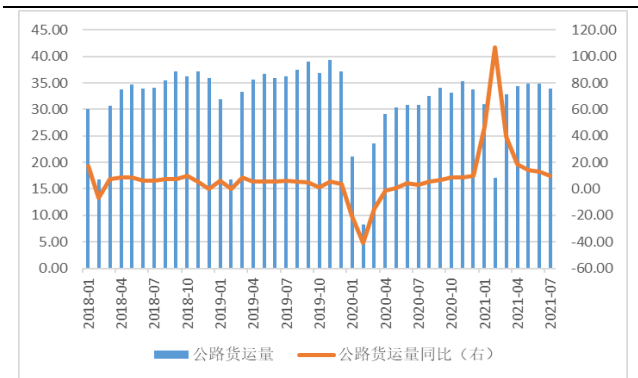
数据来源：wind，山西证券研究所

图：月度公路旅客周转量情况（亿人公里，%）



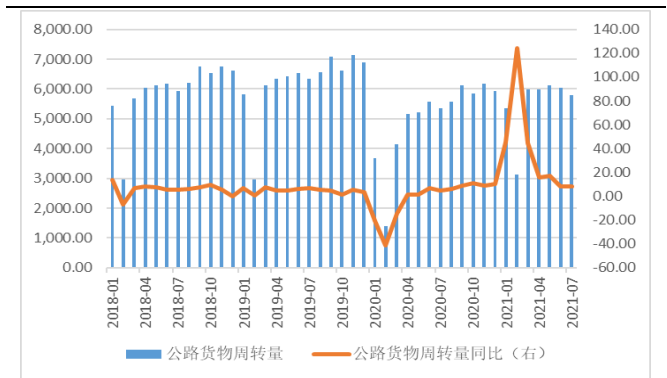
数据来源：wind，山西证券研究所

图：月度公路货运量情况（亿吨，%）



数据来源：wind，山西证券研究所

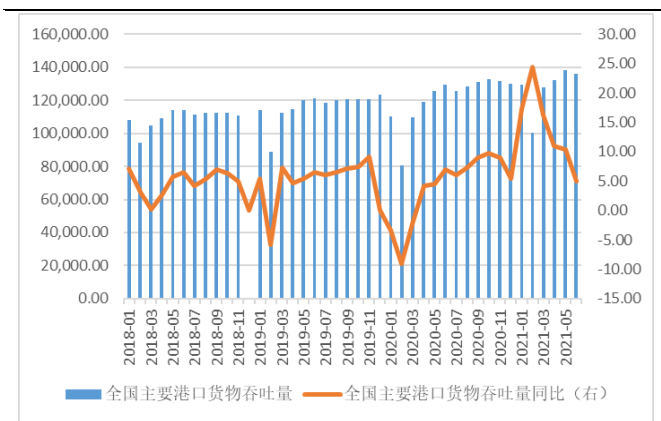
图：月度公路货物周转量情况（亿吨公里，%）



数据来源：wind，山西证券研究所

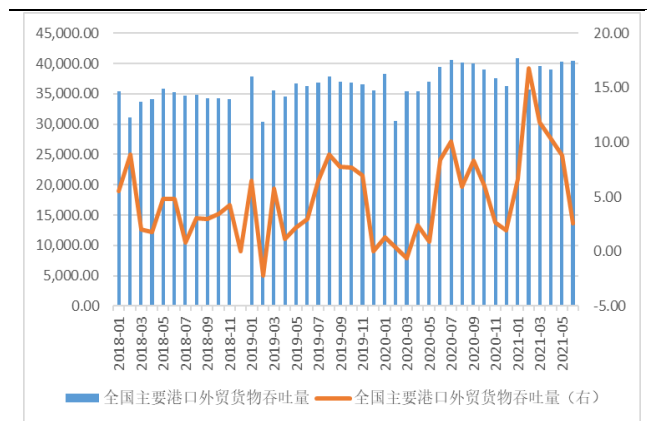
2.4 港口吞吐量

图：全国主要港口货物吞吐量月度情况（万吨，%）



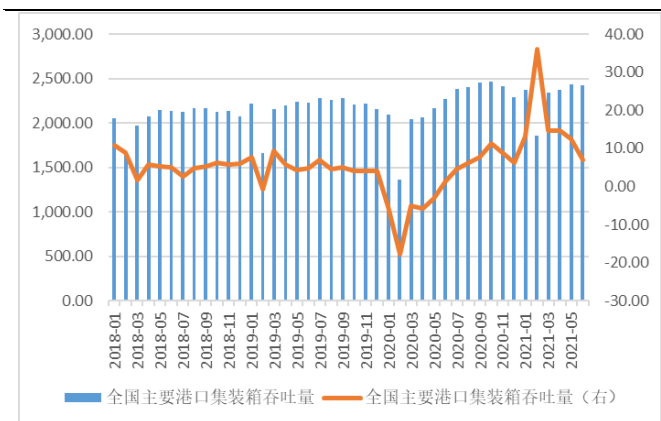
数据来源：wind，山西证券研究所

图：全国主要港口外贸货物吞吐量月度情况（万吨，%）



数据来源：wind，山西证券研究所

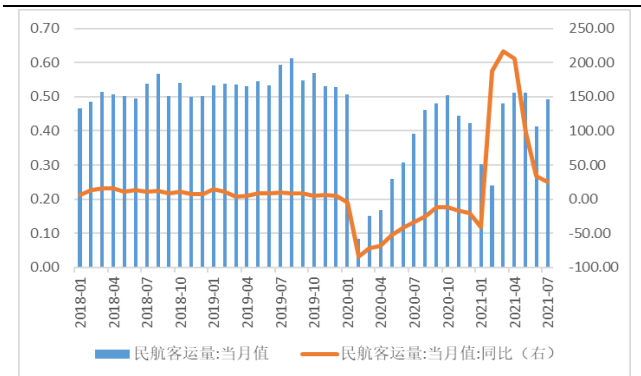
图：全国主要港口集装箱吞吐量月度情况（万标准箱，%）



数据来源：wind，山西证券研究所

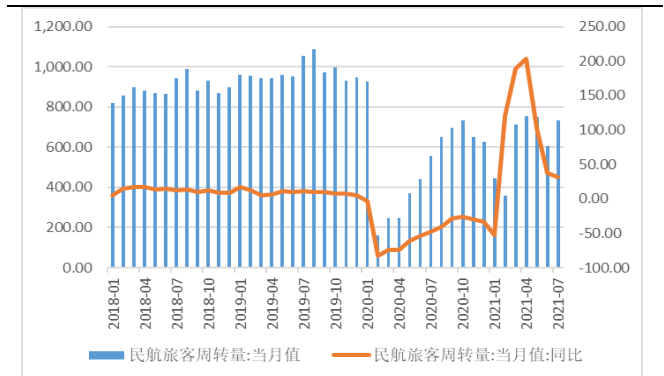
2.5 航空

图：民航客运量月度情况（亿人，%）



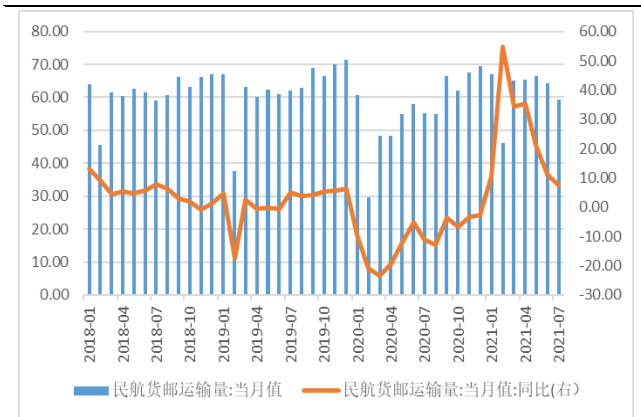
数据来源：wind，山西证券研究所

图：民航旅客周转量月度情况（亿人公里，%）



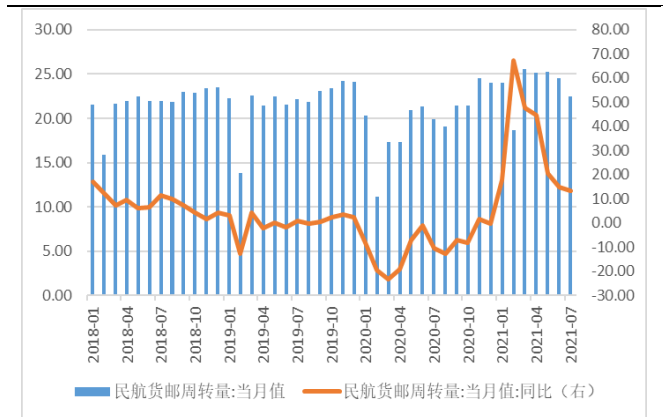
数据来源：wind，山西证券研究所

图：民航货邮运输量月度情况（亿吨，%）



数据来源：wind，山西证券研究所

图：民航货邮周转量月度情况（亿吨公里，%）



数据来源：wind，山西证券研究所

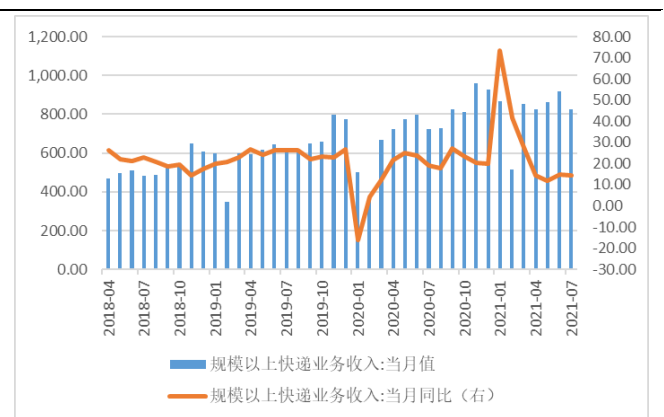
2.6 物流

图：中国快递发展指数



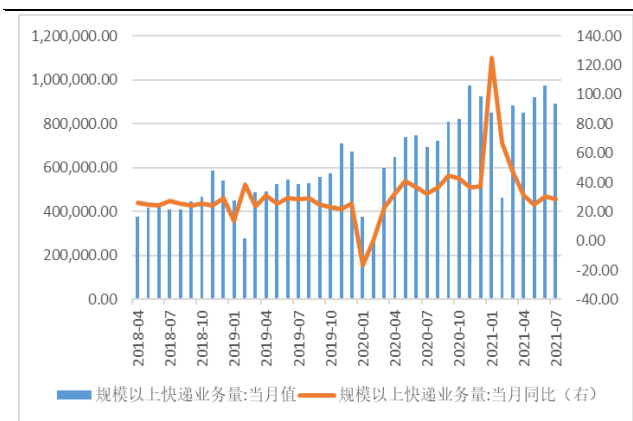
数据来源：wind，山西证券研究所

图：规模以上快递业务收入（亿元，%）



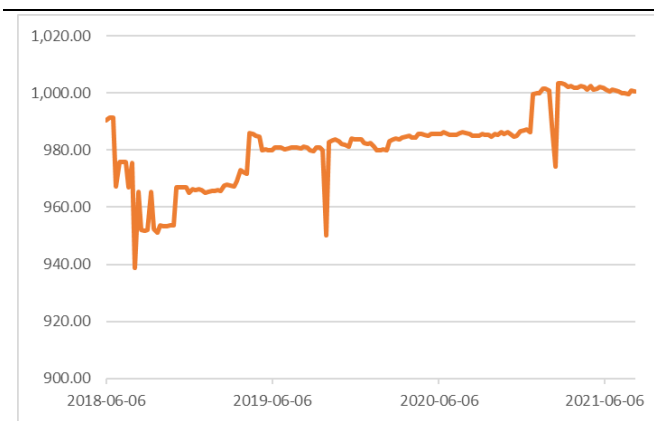
数据来源：wind，山西证券研究所

图：规模以上快递业务量（万件，%）



数据来源：wind，山西证券研究所

图：公路物流运价指数



数据来源：wind，山西证券研究所

3.行业要闻

➤ BDI 指数升至 2010 年来的最高水平

波罗的海干散货运价指数周一涨 55 点或 1.3%，报 4147 点，该指数连涨 9 日，至 2010 年中期以来的最高水平。海岬型船运价指数涨 117 点或 2%，报 6114 点，为 12 年来新高，日均获利增加 977 美元至 50708 美元。巴拿马型船运价指数涨 24 点或 0.6%，报 3809 点，创五周以来新高，日均获利增加 219 美元至 34282 美元。超灵便型船运价指数涨 27 点，报 3303 点，续创纪录新高。（信息来源：西本新干线）

➤ 成渝中线高铁项目可研报告获批

近日，国家发展改革委正式批复成渝中线高铁项目可研报告，标志着成渝地区双城经济圈建设铁路重大项目前期工作取得突破性进展。成渝中线高铁是国家“八纵八横”高铁网沪渝蓉沿江高铁大通道的重要组成部分，也是成渝地区双城经济圈双核间最顺直、最高效的直连通道。项目全长 292 公里，重庆境内段长 101 公里。全线共设站 8 座，线路从重庆北站引出，沿线新设科学城站、铜梁站、大足石刻站、安岳站、乐至站、简州站，接入成都站。设计行车速度 350 公里/小时，估算总投资 693 亿元，总工期 5 年。项目建成后，成渝双核间通行时间将缩短至 50 分钟以内，更加有力支撑成渝双核联动融合，推进重庆向西、成都向东协同发展，助推成渝双核及沿线地区人流、物流、资金流、信息流加速流通，将对成渝地区双城经济圈建设成为我国第四个增长极产生重大牵引作用。（信息来源：重庆商报）

➤ 价格战缓和，通达系将上调派费

8 月 27 日，中通在内网发出通知，宣布自 9 月 1 日起，全网末端派费每票上涨 0.1 元。上涨的派费将直发到派件业务员掌中通 app，全国所有中通网点现有支付业务员的派费标准不得下降。圆通 8 月 28 日内网下发的通知，自 2021 年 9 月 1 日起揽收的快件派费支付上调每票 0.1 元，用以提高快递员收入，各加盟网点不得随意截留。申通快递同样向全网发布通知，自 2021 年 9 月 1 日起，全网派费上调 0.1 元/票，并严

令网点必须严格贯彻落实政策，不打折扣地惠利到快递员。据了解，韵达快递确定从9月1日起全网末端派费上调0.1元，此外，百世快递也确定全网派费上调，目前具体方案还在制定中。（信息来源：快递杂志）

➤ 南京禄口机场恢复国内航班运行

据南京禄口国际机场官方微博消息，8月26日起，南京禄口机场开始恢复国内航班运行。按照疫情防控要求，在专家组指导下，本月中旬，南京禄口机场完成各区域终末消毒，并通过了专家组评估。机场围绕疫情防控和安全运行，制订恢复航班运行方案，落实各项疫情防控措施，开展了全方位综合保障演练。此外，南京机场高速禄口收费站的出口通道已经打开通行。8月26日0时起，禄口街道所有离境通道卡口陆续打开，解除管控。至此，禄口街道所有进出通道开放。（信息来源：环球旅讯）

4.上市公司重要公告

表：过去一周上市公司重要公告

公告日期	证券代码	公告标题
2021-08-23	600377.SH	宁沪高速:关于本公司设立香港全资子公司并与联合体各方共同设立公司收购境外资产暨关联交易的进展公告
2021-08-23	001965.SZ	招商公路:关于公司与联合体各方共同设立公司收购境外资产的关联交易进展公告
2021-08-23	002352.SZ	顺丰控股:2021年半年度报告
2021-08-23	002627.SZ	三峡旅游:2021年半年度报告
2021-08-23	600012.SH	皖通高速:关于公司与联合体各方共同设立公司收购境外资产的进展公告
2021-08-23	601107.SH	四川成渝:关于成立合营公司以收购境外资产项目进展情况的公告
2021-08-24	601866.SH	中远海发:发行股份购买资产并募集配套资金暨关联交易报告书(草案)(修订稿)
2021-08-24	000582.SZ	北部湾港:2021年半年度报告
2021-08-24	600179.SH	安通控股:2021年半年度报告
2021-08-24	300240.SZ	飞力达:2021年半年度报告
2021-08-24	600009.SH	上海机场:关于重大资产重组进展的公告
2021-08-24	600798.SH	宁波海运:2021年半年度报告
2021-08-25	000755.SZ	山西路桥:山西路桥股份有限公司发行股份购买资产并募集配套资金暨关联交易之实施情况报告书暨新增股份上市公告书
2021-08-25	002320.SZ	海峡股份:2021年半年度报告
2021-08-25	600350.SH	山东高速:2021年半年度报告
2021-08-25	001205.SZ	盛航股份:2021年半年度报告
2021-08-25	601598.SH	中国外运:2021年半年度报告
2021-08-25	603813.SH	原尚股份:2021年半年度报告
2021-08-25	600279.SH	重庆港九:2021年半年度报告
2021-08-26	002245.SZ	蔚蓝锂芯:2021年半年度报告
2021-08-26	001202.SZ	炬申股份:2021年半年度报告
2021-08-26	600548.SH	深高速:2021年半年度报告全文
2021-08-26	601000.SH	唐山港:2021年半年度报告全文
2021-08-26	601000.SH	唐山港:关于收购控股股东唐山港口实业集团有限公司110KV变电站、铁路装卸场等资产暨

		关联交易的公告
2021-08-26	601188. SH	龙江交通:2021 年半年度报告
2021-08-26	000099. SZ	中信海直:2021 年半年度报告
2021-08-26	601872. SH	招商轮船:2021 年半年度报告
2021-08-26	603329. SH	上海雅仕:2021 年半年度报告
2021-08-27	000885. SZ	城发环境:关于重大资产重组方案获得河南省财政厅及河南省国资委批复的公告
2021-08-27	002357. SZ	富临运业:2021 年半年度报告
2021-08-27	002040. SZ	南京港:2021 年半年度报告
2021-08-27	002889. SZ	东方嘉盛:2021 年半年度报告
2021-08-27	002928. SZ	华夏航空:2021 年半年度报告
2021-08-27	600233. SH	圆通速递:2021 年半年度报告
2021-08-27	603056. SH	德邦股份:2021 年半年度报告
2021-08-27	601298. SH	青岛港:2021 年半年度报告
2021-08-27	600787. SH	中储股份:2021 年半年度报告
2021-08-27	000755. SZ	山西路桥:2021 年半年度报告
2021-08-27	000089. SZ	深圳机场:2021 年半年度报告
2021-08-27	603066. SH	音飞储存:2021 年半年度报告
2021-08-27	600017. SH	日照港:2021 年半年度报告 (全文)
2021-08-27	000429. SZ	粤高速 A:2021 年半年度报告
2021-08-27	601000. SH	唐山港:关于吸收合并全资子公司通知债权人的公告
2021-08-27	600717. SH	天津港:2021 年半年度报告
2021-08-27	600106. SH	重庆路桥:2021 年半年度报告
2021-08-27	600428. SH	中远海特:2021 年半年度报告
2021-08-27	601107. SH	四川成渝:2021 年半年度报告
2021-08-27	601880. SH	辽港股份:2021 年半年度报告全文
2021-08-27	601006. SH	大秦铁路:2021 年半年度报告
2021-08-27	600119. SH	长江投资:2021 年半年度报告
2021-08-28	002800. SZ	天顺股份:2021 年半年度报告
2021-08-28	000507. SZ	珠海港:2021 年半年度报告
2021-08-28	000886. SZ	海南高速:2021 年半年度报告
2021-08-28	300350. SZ	华鹏飞:2021 年半年度报告
2021-08-28	600009. SH	上海机场:2021 年半年度报告
2021-08-28	600029. SH	南方航空:2021 年半年度报告
2021-08-28	601111. SH	中国国航:2021 年半年度报告
2021-08-28	603117. SH	万林物流:2021 年半年度报告
2021-08-28	601326. SH	秦港股份:2021 年半年度报告
2021-08-28	603871. SH	嘉友国际:2021 年半年度报告
2021-08-28	000548. SZ	湖南投资:2021 年半年度报告
2021-08-28	600180. SH	瑞茂通:2021 年半年度报告
2021-08-28	601298. SH	青岛港:2021 年半年度报告
2021-08-28	600153. SH	建发股份:2021 年半年度报告
2021-08-28	300013. SZ	新宁物流:2021 年半年度报告

2021-08-28	603535.SH	嘉诚国际:2021年半年度报告
2021-08-28	603569.SH	长久物流:2021年半年度报告
2021-08-28	600377.SH	宁沪高速:2021年半年度报告
2021-08-28	600190.SH	锦州港:2021年半年度报告
2021-08-28	600650.SH	锦江在线:2021年半年度报告全文
2021-08-28	601156.SH	东航物流:2021年半年度报告
2021-08-28	600561.SH	江西长运:2021年半年度报告全文
2021-08-28	600561.SH	江西长运:关于公开挂牌转让景德镇公共交通有限公司70%股权的公告
2021-08-28	600125.SH	铁龙物流:2021年半年度报告
2021-08-28	600834.SH	申通地铁:2021年半年度报告
2021-08-28	600662.SH	强生控股:2021年半年度报告
2021-08-28	603836.SH	海程邦达:2021年半年度报告
2021-08-28	600018.SH	上港集团:2021年半年度报告

资料来源：wind，山西证券研究所

5.投资建议

建议关注：1.快递板块：一是线上消费潜力不断释放，下沉市场及新零售持续为行业提供增量，行业规模稳定高增长，二是监管政策强化，行业价格战趋缓，快递企业盈利有望改善，建议关注市场份额领先、布局充分的快递龙头，如顺丰控股、圆通速递、韵达股份；2.航空板块：虽然短期国内疫情反复冲击暑运旺季，但长期民航客流量复苏态势确定性较强，随着疫苗接种进度持续推进，国际航线有望逐步回暖，建议重点关注成本优势凸显的春秋航空、主营国内支线的华夏航空，以及国内航线占比较高的南方航空；3.公路板块：一是交通固定资产投资持续高速增长，路网不断完善，高速公路业绩颇具稳健性，二是货运规模已经基本恢复至疫情前水平，客运规模稳步修复，且疫苗接种进度持续推进，营业性客运量有望持续修复，建议关注区位优势显著的宁沪高速、主辅业并进且股息回报较高的招商公路和山东高速。

6.风险提示

- 1) 宏观经济不及预期；
- 2) 行业政策大幅调整；
- 3) 疫情蔓延超预期；
- 4) 汇率大幅波动。

分析师承诺：

本人具有中国证券业协会授予的证券投资咨询执业资格并注册为证券分析师，本人承诺，以勤勉的职业态度，独立、客观地出具本报告。本报告清晰准确地反映本人的研究观点。本人不曾因，不因，也将不会因本报告中的具体推荐意见或观点直接或间接受到任何形式的补偿。本人承诺不利用自己的身份、地位或执业过程中所掌握的信息为自己或他人谋取私利。

投资评级的说明：

——报告发布后的 6 个月内公司股价（或行业指数）相对同期相关证券市场代表性指数的涨跌幅为基准。其中，A 股市场以沪深 300 指数为基准，新三板市场以三板成指（针对协议转让标的）或三板做市指数（针对做市转让标的）为基准。

——股票投资评级标准：

- 买入： 相对强于市场表现 20%以上
- 增持： 相对强于市场表现 5~20%
- 中性： 相对市场表现在-5%~+5%之间波动
- 减持： 相对弱于市场表现 5%以下

——行业投资评级标准：

- 看好： 行业超越市场整体表现
- 中性： 行业与整体市场表现基本持平
- 看淡： 行业弱于整体市场表现

免责声明：

山西证券股份有限公司(以下简称“公司”)具备证券投资咨询业务资格。本报告是基于公司认为可靠的已公开信息，但公司不保证该等信息的准确性和完整性。入市有风险，投资需谨慎。在任何情况下，本报告中的信息或所表述的意见并不构成对任何人的投资建议。在任何情况下，公司不对任何人因使用本报告中的任何内容引致的损失负任何责任。本报告所载的资料、意见及推测仅反映发布当日的判断。在不同时期，公司可发出与本报告所载资料、意见及推测不一致的报告。公司或其关联机构在法律许可的情况下可能持有或交易本报告中提到的上市公司发行的证券或投资标的，还可能为或争取为这些公司提供投资银行或财务顾问服务。客户应当考虑到公司可能存在可能影响本报告客观性的利益冲突。公司在知晓范围内履行披露义务。本报告版权归公司所有。公司对本报告保留一切权利。未经公司事先书面授权，本报告的任何部分均不得以任何方式制作任何形式的拷贝、复印件或复制品，或再次分发给任何其他人，或以任何侵犯公司版权的其他方式使用。否则，公司将保留随时追究其法律责任的权利。

依据《发布证券研究报告执业规范》规定特此声明，禁止公司员工将公司证券研究报告私自提供给未经公司授权的任何媒体或机构；禁止任何媒体或机构未经授权私自刊载或转发公司证券研究报告。刊载或转发公司证券研究报告的授权必须通过签署协议约定，且明确由被授权机构承担相关刊载或者转发责任。

依据《发布证券研究报告执业规范》规定特此提示公司证券研究业务客户不得将公司证券研究报告转发给他人，提示公司证券研究业务客户及公众投资者慎重使用公众媒体刊载的证券研究报告。

依据《证券期货经营机构及其工作人员廉洁从业规定》和《证券经营机构及其工作人员廉洁从业实施细则》规定特此告知我司证券研究业务客户遵守廉洁从业规定。

山西证券研究所：

太原

太原市府西街 69 号国贸中心 A 座 28 层
电话：0351-8686981
<http://www.i618.com.cn>

北京

北京市西城区平安里西大街 28 号中海
国际中心七层
电话：010-83496336

